

INFORMACIÓN RELEVANTE MUERTES MATERNAS

FUENTE: DIRECCIÓN GENERAL DE EPIDEMIOLOGÍA (DGE)

- La Razón de Mortalidad Materna (RMM) calculada es de 35.0 defunciones por cada 100 mil nacimientos estimados, representa una reducción de 8.3 puntos porcentuales respecto de lo registrado a la misma fecha del año pasado.
- Las principales causas de defunción son: Enfermedad hipertensiva, edema y proteinuria en el embarazo, parto y puerperio (27.9%), Hemorragia obstétrica (19.8%) y Enfermedad del Sistema Respiratorio (8.1%).
- Los Estados que notifican mayor número de defunciones son: Estado de México (53), Chiapas (26), Puebla (19), Veracruz (18) y Guerrero (17).

Información hasta la semana epidemiológica 20 del 2016

La razón de mortalidad materna calculada es de 35.0 defunciones por cada 100 mil nacimientos estimados, lo que representa una reducción de 8.3 % respecto de lo registrado a la misma fecha del año pasado. (Tabla 1)

El grupo de edad con mayor RMM es el de 40 a 44 años. (Gráfica 1)

Las principales causas de defunción son:

- Enfermedad hipertensiva, edema y proteinuria en el embarazo, el parto y el puerperio (27.9%)
- Hemorragia obstétrica (19.8%)
- Enfermedades del sistema respiratorio que complica el embarazo, parto y puerperio (8.1%)

Las entidades con defunciones son: Edo de México, Chiapas, Puebla, Veracruz y Guerrero. En conjunto suman el 44.6 % de las defunciones registradas. (Tabla 4)

Defunciones para la Razón de Mortalidad Materna (RMM)

Tabla 1. Situación actual

Año	Cierre definitivo DGIS		A la semana DGIS		A la semana DGE	
	Defunciones	RMM	Defunciones	RMM	Defunciones	RMM
2006	1166	50.9	428	48.6	430	48.8
2007	1097	48.1	425	48.4	445	50.7
2008	1119	49.2	424	48.5	416	47.6
2009	1207	53.3	377	43.3	408	46.8
2010	992	44.1	372	43.0	393	45.4
2011	971	43.0	402	46.3	426	49.1
2012	960	42.3	366	41.9	394	45.1
2013	861	38.2	354	40.8	371	42.8
2014	872	38.9	362	42.0	396	46.0
2015	***	***	***	***	327	38.2
2016	***	***	***	***	298	35.0

*/A partir de la semana 45 del 2013, el denominador utilizado para el cálculo de la RMM, tiene como fuente el SINAC.

Tabla 2. Avance

En la primera semana de mayo del 2016 se registraron 248 defunciones, en tanto que para el mismo corte de 2015 se registraron 276 defunciones.

Lo descrito representa una disminución de 28 defunciones (10.14%) en el 2016 con respecto al 2015.

Tabla 3. Defunciones maternas y Razón de Muerte Materna por causa agrupada, 2016

Grupo ^	Total	RMM	%
Enf. Hipertensivas, edema y proteinuria en el embarazo, parto y Hemorragia obstétrica	83	9.8	27.9
Enf. del sistema respiratorio que complica el embarazo, parto y puerperio	24	2.8	8.1
Aborto	21	2.5	7.0
Embolia obstétrica	13	1.5	4.4
Complicaciones en el embarazo, parto y puerperio	7	0.8	2.3
Sepsis puerperal y otras infecciones	7	0.8	2.3
Atención materna relacionada con el feto y con posibles problemas del parto	3	0.4	1.0
Muerte obstétrica no especificada	2	0.2	0.7
Otros trastornos maternos relacionados con el embarazo	3	0.4	1.0
Causas indirectas infecciosas	13	1.5	4.4
Causas Indirectas no infecciosas	58	6.8	19.5
Sin clasificar	5	0.6	1.7
Total general	298	35.0	100.0

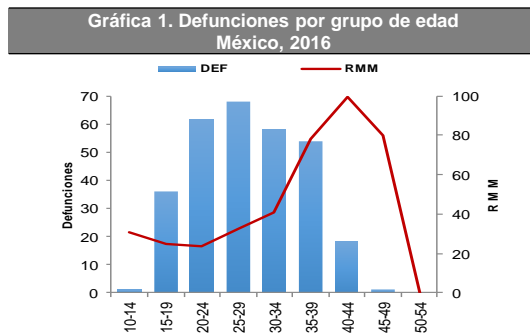
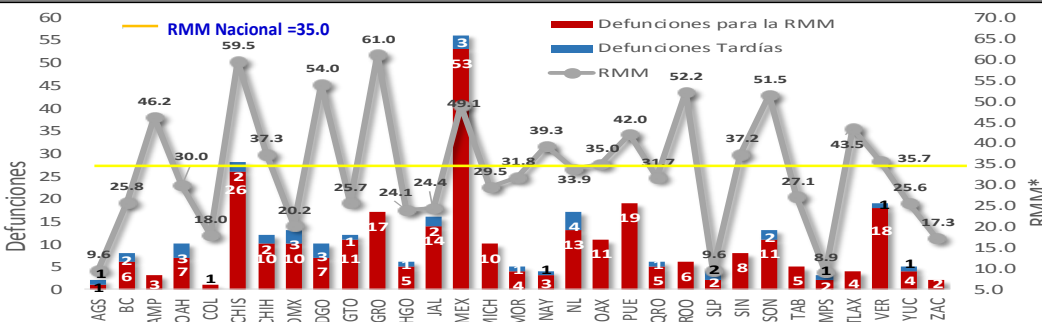


Tabla 4. Entidades con mayor número de defunciones por institución, 2016

Entidad federativa	Secret. de Salud	IMSS Ord	IMSS Pros	ISSSTE	Sin atención y Otras	PEMEX	Total
MEX	33	4	0	4	12	0	53
CHIS	17	1	1	1	6	0	26
PUE	12	2	0	0	5	0	19
VER	10	0	0	0	7	1	18
GRO	11	0	0	1	5	0	17
JAL	4	4	0	0	6	0	14
NL	3	2	0	0	8	0	13
GTO	7	2	0	0	2	0	11
OAX	4	0	0	0	7	0	11
SON	5	5	0	0	1	0	11
Otros	52	19	0	6	28	0	105
Total	158	39	1	12	87	1	298

Gráfica 2. Mortalidad Materna por Entidad de Residencia y RMM 2016



Las entidades federativas que presentan una RMM mayor a la nacional son: Campeche, Chiapas, Chihuahua, Durango, Guerrero, Edo. de México, Nayarit, Puebla, Quintana Roo, Sinaloa, Sonora, Tlaxcala y Veracruz. (Gráfica 2)

La oportunidad en promedio presenta 4.9 días en la notificación. (Gráfica 3)

Al comparar la RMM actual con el promedio de los diez años previos, los Estados que reportan incremento son: Sonora, Nuevo León, Edo de México, Sinaloa, Quintana Roo, Tlaxcala, Durango y Campeche. (Tabla 5)

NOTAS ACLARATORIAS

La Razón de Mortalidad Materna (RMM) se calcula por 100 mil nacimientos estimados.

*Las causas básicas son clasificadas por la DGAE, no son definitivas y están sujetas a rectificación.

*La oportunidad en la notificación se estima con el número de defunciones notificadas en las primeras 24 horas de ocurrida la defunción.

1/ Con base en los acuerdos establecidos en la segunda reunión ordinaria del Comité Técnico Especializado Sectorial en Salud, a partir de la semana 45 del 2013, el denominador para el cálculo de la RMM se basa en los registros y proyecciones del Subsistema de Información sobre Nacimientos (SINAC).

* En el presente análisis no se incluyeron las MM Tardías, por lo cual el número registrado en algunas entidades federativas puede ser menor al número reportado en las primeras semanas del presente año.

Gráfica 3. Promedio de retraso en la notificación por entidad federativa, 2016

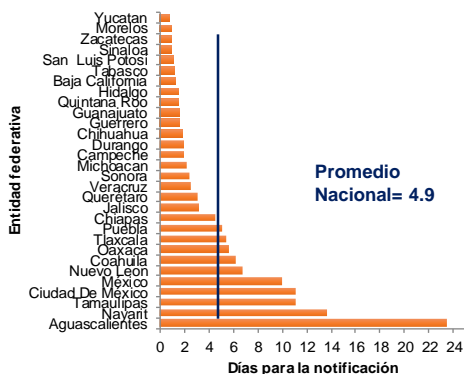


Tabla 5. Diferencia de la RMM 2016, con relación al promedio 2006-2015

Entidad	Incremento	Entidad	Reducción
Sonora	15.3	Veracruz	-17.9
Nuevo León	10.7	Hidalgo	-20.6
México	8.0	Chihuahua	-20.6
Sinaloa	6.4	Zacatecas	-20.7
Quintana Roo	6.2	Aguascalientes	-22.0
Tlaxcala	5.6	Ciudad de Méx:	-27.2
Durango	4.8	Tamaulipas	-27.4
Campeche	0.9	San Luis Potosí	-29.1
		Oaxaca	-29.4
		Baja California :	-36.6

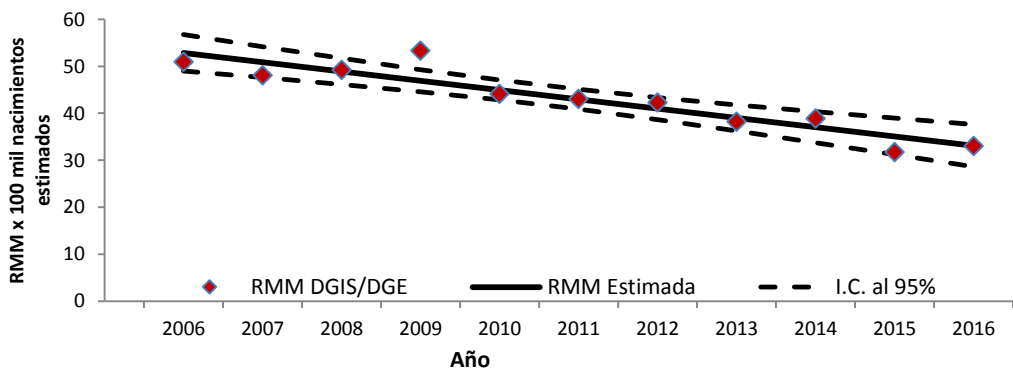
Tabla 6. Proporción de defunciones identificadas por BIRMM, 2016

Entidad federativa	Defunciones por método BIRMM	Defunciones totales	% BIRMM
AGS	0	1	0.0
BC	1	6	16.7
BCS	-	-	-
CAMP	0	3	0.0
COAH	1	7	14.3
COL	1	1	100.0
CHIS	2	26	7.7
CHIH	1	10	10.0
CDMX	2	10	20.0
DGO	1	7	14.3
GTO	0	11	0.0
GRO	2	17	11.8
HGO	0	5	0.0
JAL	6	14	42.9
MEX	2	53	3.8
MICH	1	10	10.0
MOR	0	4	0.0
NAY	0	3	0.0
NL	0	13	0.0
OAX	1	11	9.1
PUE	2	19	10.5
QRO	1	5	20.0
Q ROO	4	6	66.7
SLP	0	2	0.0
SIN	1	8	12.5
SON	1	11	9.1
TAB	0	5	0.0
TAMPS	0	2	0.0
TLAX	2	4	50.0
VER	2	18	11.1
YUC	0	4	0.0
ZAC	0	2	0.0
Nacional	34	298	11.4

Tabla 7. Defunciones por institución a la misma semana, 2006-2016

Institución	Años											% de notificaciones por la misma institución en 2016	Notificación oportuna*		Identificadas por método BIRMM	
	2006	2007	2008	2009	2010	2011	2012	2013	2014	2015	2016		2016	%	2016	%
SSA	186	222	217	217	208	203	186	186	204	146	158	98.7	125	79.1	19	12.0
IMSS-Ord	59	71	77	62	61	67	60	62	58	58	39	87.2	20	51.3	5	12.8
Privada	34	49	25	45	33	36	43	25	35	40	20	15.0	9	45.0	2	10.0
Otras	6	2	8	8	5	22	17	16	18	19	14	100.0	10	71.4	1	7.1
ISSSTE	7	7	6	7	12	8	8	7	9	4	12	91.7	6	50.0	1	8.3
IMSS-Op	13	18	17	8	9	5	4	2	3	3	1	0.0	1	100.0	0	0.0
PEMEX	0	0	1	0	0	2	0	0	0	0	1	100.0	1	100.0	0	0.0
SEDENA	1	2	2	0	0	0	0	0	1	1	0	0.0	0	-	0	-
SEMAR	1	0	0	1	1	0	0	0	0	0	0	0.0	0	-	0	-
Sin atención en institución	123	74	63	60	64	83	76	73	68	56	53	19	27	50.9	6	11.3
TOTAL	430	445	416	408	393	426	394	371	396	327	298	73.5	199	66.8	34	11.4

Gráfica 4. Razón de mortalidad materna por 100 mil nacimientos estimados (media, IC95%). México 2006-2016



Fuentes:
 1) SINAVE/DGE/Salud/Sistema de Notificación Inmediata de Muertes Maternas/Información al 23 de mayo de ambos años.
 2) DGIS/Salud/SINAC/Nacimientos 2011-2016.
 3) DGIS/Salud/Bases y Estadísticas de Mortalidad Materna 2006-2014.

Fuentes:
 1) DGIS/Salud/Bases de Mortalidad Materna 2006-2014
 2) SINAVE/DGE/Salud/Sistema de Notificación Inmediata de MM 2015 y 2016