



- Según la ENIGH de 2012, 6.6% de la población del país reporta tener discapacidad.
- En su mayoría las personas con discapacidad en 2012, son adultos mayores (51.4 por ciento).



- El principal tipo de discapacidad en ese mismo año, es la dificultad para caminar: 57.5%.
- La enfermedad se reporta como la principal causa de discapacidad (38.5 por ciento) en 2012.
- En 19 de cada cien hogares del país vive al menos una persona con discapacidad en 2012.
- Hay mayor presencia de hogares con personas con discapacidad en los deciles de ingreso más bajos que en los más altos para 2012.

- Durante 2012, como fuentes de ingresos, las transferencias juegan un papel importante en los hogares con personas con discapacidad.

En 1992, la Asamblea General de las Naciones Unidas declaró el día 3 de diciembre **Día Internacional de las Personas con Discapacidad**, con el objetivo de sensibilizar a la opinión pública respecto a la integración de las personas con discapacidad en todos los aspectos de la vida política, social, económica y cultural de las naciones; así como de fomentar la igualdad de oportunidades y el mejoramiento de la situación de este grupo de la población. En la actualidad, los esfuerzos para alcanzar el pleno y efectivo goce de los derechos humanos de las personas con discapacidad están plasmados en *la Convención de los derechos de las personas con discapacidad*, promovida por México a finales del año 2001, proclamada por la Naciones Unidas en el 2005 y adoptada por nuestro país, en el 2008.

Con el fin de participar en la celebración de este día, el Instituto Nacional de Estadística y Geografía (INEGI) presenta un perfil sociodemográfico general de las personas con discapacidad que residen en México. A partir de la fuente más reciente de información que incluye algunos aspectos sobre la población con discapacidad que es la Encuesta Nacional de Ingresos y Gastos de los Hogares 2012 (ENIGH 2012).

Introducción

La concepción de discapacidad se ha transformado en las últimas décadas al dejar el enfoque médico-biológico, en el que las enfermedades y/o las deficiencias corporales juegan un papel central, para lograr una visión más integral y contextual, donde la discapacidad es el resultado de la interacción de múltiples factores tanto de orden médico-biológico como contextuales (las características del entorno físico, social, cultural, personal, familiar, etc.). En otras palabras, una persona con discapacidad no solo es aquella que presenta una determinada deficiencia física o enfermedad sino la que, dado un estado de salud y las características del entorno (tanto físicas como de actitudes) ve afectada su capacidad para realizar sus actividades cotidianas.

Este cambio conceptual se expresan claramente con la publicación, en el año 2001, de la Clasificación Internacional del Funcionamiento, de la Discapacidad y de la Salud (mejor conocida como CIF) por parte de la Organización Mundial de la Salud (OMS), la cual busca catalogar de forma exhaustiva la diversidad de aspectos que afectan el funcionamiento del ser humano: deficiencias en funciones y estructuras corporales, dificultades para realizar actividades y participar en la sociedad y, barreras del entorno físico y social; es importante mencionar que recientemente la OMS ha publicado una actualización de la CIF en la que incluye diversos aspectos relacionados con la población infantil y adolescente.

Tales transformaciones conceptuales, también trae consigo cambios importantes en todos los ámbitos de atención o abordaje de la discapacidad, entre ellos el estadístico. Durante mucho tiempo, captar el tema de discapacidad en censos y encuestas implicaba preguntar sobre la presencia o ausencia de deficiencias o enfermedades específicas: ceguera, sordera, retraso mental, etc. En la actualidad, se busca captar la dificultad que tienen las personas para realizar un conjunto de tareas consideradas básicas como: ver, escuchar, poner atención, atender el cuidado personal, caminar, etc. Ello bajo la perspectiva de que la dificultad para realizar una tarea expresa tanto la presencia de una deficiencia o enfermedad como la influencia negativa o poco facilitadora del entorno. Por ejemplo, la dificultad que puede tener una persona para caminar puede deberse tanto a problemas de salud como a la a falta de infraestructura y equipamiento adecuado para ella.

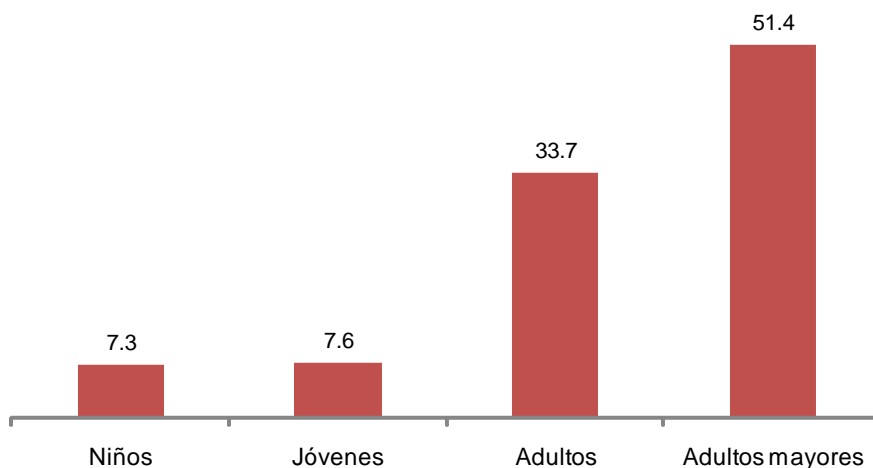
El INEGI consciente de tales cambios y buscando conciliar las recomendaciones internacionales sobre la forma de medir la discapacidad en eventos estadísticos como son los censos y las encuestas -específicamente aquellas derivadas de un grupo internacional de trabajo denominado Grupo de Washington sobre Estadísticas de Discapacidad (WG) quien busca promover a nivel internacional el uso de la CIF y su perspectiva de discapacidad en censos y encuestas nacionales- ha abordado el tema a través de la

concepción de dificultad, como la Encuesta Nacional de Ingresos y Gastos de los Hogares 2012. A continuación se presentan las principales características de la población con discapacidad en el país, con base en la ENIGH 2012.

Estructura de la población con discapacidad

De acuerdo con la Encuesta Nacional de Ingresos y Gastos de los Hogares 2012, en México 6.6% de la población presenta dificultad (discapacidad) para realizar al menos una de las actividades medidas: caminar, ver, escuchar, hablar o comunicarse, poner atención o aprender, atender el cuidado personal y mental. De ellos, la mayoría son adultos mayores -60 años y más- (51.4%) seguidos de los adultos entre 30 y 59 años (33.7%), los jóvenes de 15 a 29 años (7.6%) y, finalmente, los niños de 0 a 14 años (7.3 por ciento); es decir, 8 de cada diez personas con discapacidad son mayores de 29 años.

Distribución porcentual de población con discapacidad según grupo de edad 2012



Fuente: INEGI, Encuesta Nacional de Ingresos y Gastos de los Hogares (ENIGH 2012). Base de datos

Cabe señalar que, los adultos mayores no solo conforman el grueso de las personas con discapacidad, también son el grupo de edad en el que a su interior, se concentra el mayor porcentaje de personas con discapacidad. De cada 100 adultos mayores, 31 reporta discapacidad, mientras que del total de adultos solo 6 de cada 100, de jóvenes y niños sólo 2 de cada 100 tiene discapacidad, respectivamente.

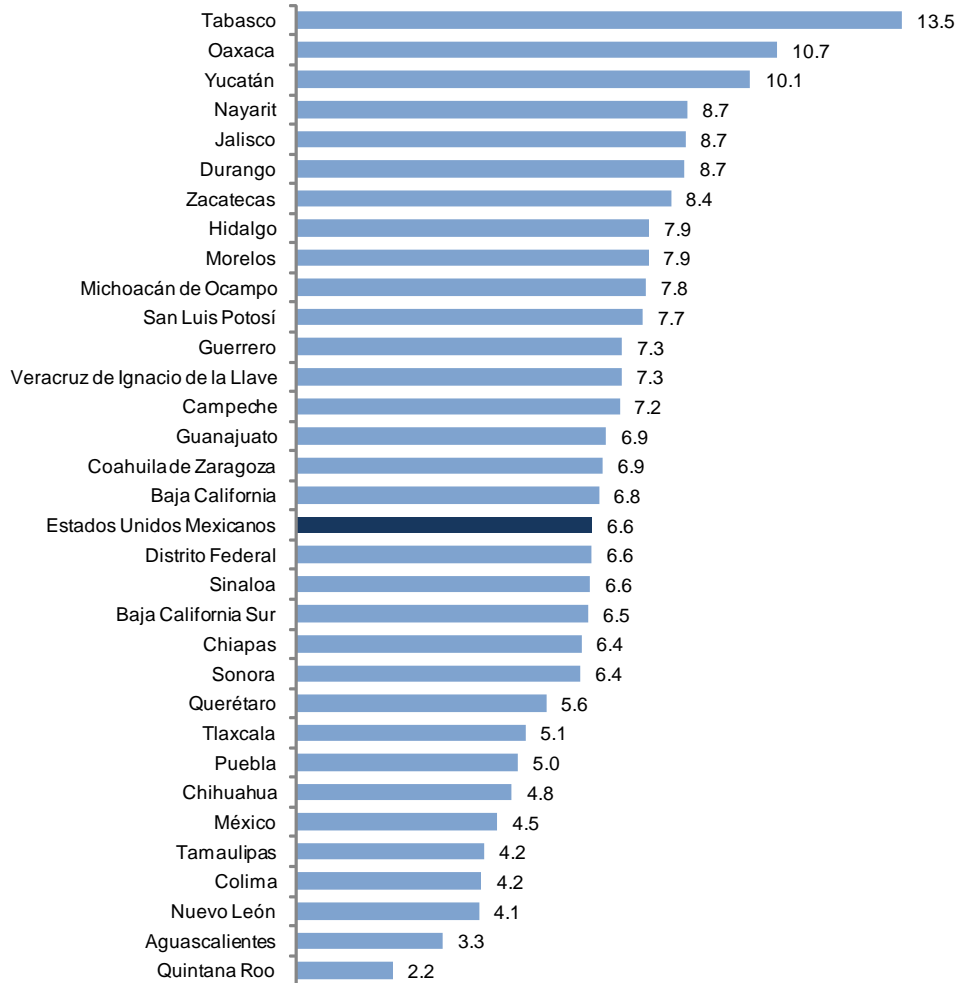
Por su parte, las mujeres tienen un porcentaje de población con discapacidad ligeramente más alto que los hombres (52.3% frente a 47.7%, respectivamente); aunque ello varía según el grupo de edad. En los niños y jóvenes la presencia de discapacidad es más alta en varones, mientras en los adultos y adultos mayores lo es en las mujeres.

Distribución por entidad federativa

La población con discapacidad se distribuye en el territorio nacional bajo la misma tendencia que el resto de los habitantes del país; las entidades federativas más pobladas (el Estado de México, el D.F., Jalisco y Nuevo León) presentan también mayor cantidad de población con discapacidad.

No obstante, la presencia de población con discapacidad al interior de cada entidad, varía de manera irregular y expresa la diversidad de factores y particularidades que pueden estar impactando al fenómeno de la discapacidad en cada territorio, entre ellos la estructura etaria de cada estado, la cobertura y calidad del sistema de salud, el nivel de desarrollo económico y social. En este sentido, los estados con mayor proporción de personas con discapacidad a su interior son Tabasco, Oaxaca, Yucatán y Nayarit con porcentajes cercanos o por arriba del 10 por ciento.

Porcentaje de población con discapacidad por entidad federativa 2012



Fuente: INEGI, Encuesta Nacional de Ingresos y Gastos de los Hogares (ENIGH 2012). Base de datos

Tipo y causa de discapacidad

Los problemas para caminar son el tipo de discapacidad de mayor presencia (57.5%), seguido de las dificultades para ver (32.5%), oír (16.5%), hablar o comunicarse (8.6%), mental (8.1%), atender el cuidado personal (7.9%) y, finalmente, poner atención (6.5 por ciento)¹. La distribución es relativamente igual entre hombres y mujeres; aunque los hombres presentan una frecuencia más alta en: comunicarse o hablar, poner atención o aprender y mental.

¹ La suma de porcentajes es superior a cien por la población que reporta más de una dificultad.

Por grupo de edad se observan diferencias importantes en la distribución de los tipos de dificultad. En los adultos mayores y adultos, las dificultades para caminar, ver y oír son mayores (en algunos casos son hasta dos veces más altas que para niños y jóvenes); en cambio en los niños y jóvenes, las discapacidades para hablar, poner atención y mental tienen un lugar importante (en algunos casos 2 y 4 veces más altas que en los adultos). Lo que evidencia como los cambios en el ciclo de vida también son un factor importante en el riesgo de adquirir algún tipo de discapacidad.

Porcentaje de población con discapacidad por sexo y grupo de edad según tipo de discapacidad 2012

Sexo y grupo de edad	Tipo de discapacidad						
	Caminar	Ver	Hablar o comunicarse	Escuchar	Atender el cuidado personal	Poner atención o aprender	Mental
Total	57.5	32.5	8.6	16.5	7.9	6.5	8.1
Hombre	54.8	29.0	9.7	17.4	7.5	7.3	10.7
Mujer	59.9	35.8	7.7	15.6	8.3	5.8	5.9
Niños	30.4	25.7	23.6	10.2	7.7	22.1	18.6
Jóvenes	23.5	36.2	20.5	12.0	5.0	16.5	20.9
Adultos	49.0	33.8	5.7	10.8	4.7	4.1	12.3
Adultos mayores	71.9	32.1	6.7	21.8	10.6	4.4	2.1

Nota: La suma de porcentaje según tipo de discapacidad es superior a 100 por las personas que reportan más de una discapacidad.

Fuente: INEGI, Encuesta Nacional de Ingresos y Gastos de los Hogares (ENIGH 2012). Base de datos

La principal causa de discapacidad entre el total de dificultades reportadas son la enfermedad (38.5%), la edad avanzada (31%), el nacimiento (15%) y los accidentes (12.0 por ciento). Tal distribución es relativamente igual para hombres y mujeres; aunque los varones reportan porcentajes más altos en discapacidad por accidentes (15.3%) y nacimiento (18.2%) y, las mujeres en edad avanzada (35.6%) y enfermedad (39.6 por ciento).

Por grupo de edad, es claro que en los niños y jóvenes, la discapacidad a consecuencia de un problema antes o durante el nacimiento es el origen principal y considerablemente más alta que los adultos y adultos mayores, ya que representa la causa del 68.9% y 53.9% de los casos, respectivamente. Mientras en los adultos y adultos mayores la enfermedad y la edad es el factor detonante. En los adultos mayores, por ejemplo, el 50.9% de las discapacidades tienen por origen la edad avanzada.

Distribución porcentual de discapacidades reportadas por sexo y grupo de edad según causa de discapacidad 2012

Sexo y grupo de edad	Causa de discapacidad					
	Total	Nacimiento	Enfermedad	Accidente	Edad Avanzada	Otra
Total	100.0	15.0	38.5	12.0	31.0	3.5
Hombre	100.0	18.2	37.2	15.3	25.8	3.5
Mujer	100.0	12.0	39.6	9.0	35.6	3.8
Niños	100.0	68.9	20.8	4.7	0.0	5.6
Jóvenes	100.0	53.9	28.1	11.5	0.0	6.5
Adultos	100.0	17.1	51.2	17.0	8.8	5.9
Adultos mayores	100.0	1.5	35.5	10.4	50.9	1.7

Nota: El porcentaje se calculó sobre el total de las discapacidades reportadas, que es mayor al número de personas con discapacidad por la población que señala más de una dificultad.

Fuente: INEGI, Encuesta Nacional de Ingresos y Gastos de los Hogares (ENIGH 2012). Base de datos

Analizando la relación entre tipo y causa de discapacidad se observa que la discapacidad mental así como para poner atención y hablar o comunicarse están vinculadas con problemas de nacimiento (52.1%, 43.4% y 43%, respectivamente); aunque la enfermedad tiene también un peso importante. Mientras que las dificultades para atender el cuidado personal, caminar, ver y escuchar tienen su origen principalmente en la enfermedad y la edad avanzada. Por ejemplo, del total de discapacidades para caminar reportadas 42.3% son consecuencia de alguna enfermedad y 30.3% por la edad avanzada. Finalmente, los accidentes son un detonante importante para las dificultades para caminar 20.1% y atender el cuidado personal 10 por ciento.

**Distribución porcentual de las dificultades de la población con discapacidad por tipo de discapacidad según causa de la misma
2012**

Tipo de discapacidad	Causa de discapacidad					
	Total	Nacimiento	Enfermedad	Accidente	Edad Avanzada	Otra
Caminar	100.0	5.6	42.3	20.1	30.3	1.7
Ver	100.0	12.2	40.2	6.2	36.6	4.8
Hablar o	100.0	43.0	32.1	3.3	18.5	3.1
Escuchar	100.0	11.2	29.0	7.3	47.0	5.5
Atender el cuidado personal	100.0	9.6	48.2	10.0	26.7	5.5
Poner atención o aprender	100.0	43.4	24.8	1.8	25.6	4.4
Mental	100.0	52.1	32.3	7.0	2.6	6.0

Nota: El porcentaje se calculó con base en el total de limitaciones para cada tipo de discapacidad.

Fuente: INEGI, Encuesta Nacional de Ingresos y Gastos de los Hogares (ENIGH 2012). Base de datos

Hogares

De acuerdo con la ENIGH 2012, en el país existen 31.5 millones de hogares, de ellos 6.1 millones reportan que existe al menos una persona con discapacidad; es decir, en 19 de cada 100 hogares vive una persona con discapacidad. A su vez, en 78% de estos hogares solo hay una persona con discapacidad, en 18% dos personas y en 3%, tres o más personas con discapacidad.

Por su parte, la distribución de las clases de hogar entre los hogares con y sin personas con discapacidad, se observa que su mayoría son hogares nucleares, ampliados y unipersonales. Sin embargo, los hogares con personas con discapacidad tienen una frecuencia mucho más alta en los hogares ampliados (39.9%), compuestos (1.6%) y corresidentes (0.3%), lo cual puede estar relacionado con las estrategias familiares para enfrentar la presencia de la discapacidad en el hogar, un tanto distintas a las reportadas por los hogares sin personas con discapacidad con un mayor porcentaje de hogares nucleares (67.3 por ciento).

Distribución porcentual de la población por clase de hogar según condición de discapacidad 2012

Tipo de hogar	Condición de discapacidad	
	Sin discapacidad	Con discapacidad
Total	100.0	100.0
Unipersonal	11.2	11.7
Nuclear	67.3	46.5
Ampliado	20.2	39.9
Compuesto	0.8	1.6
Corresidente	0.5	0.3

Fuente: INEGI, Encuesta Nacional de Ingresos y Gastos de los Hogares (ENIGH 2012). Base de datos

Ingresos y gastos de los hogares

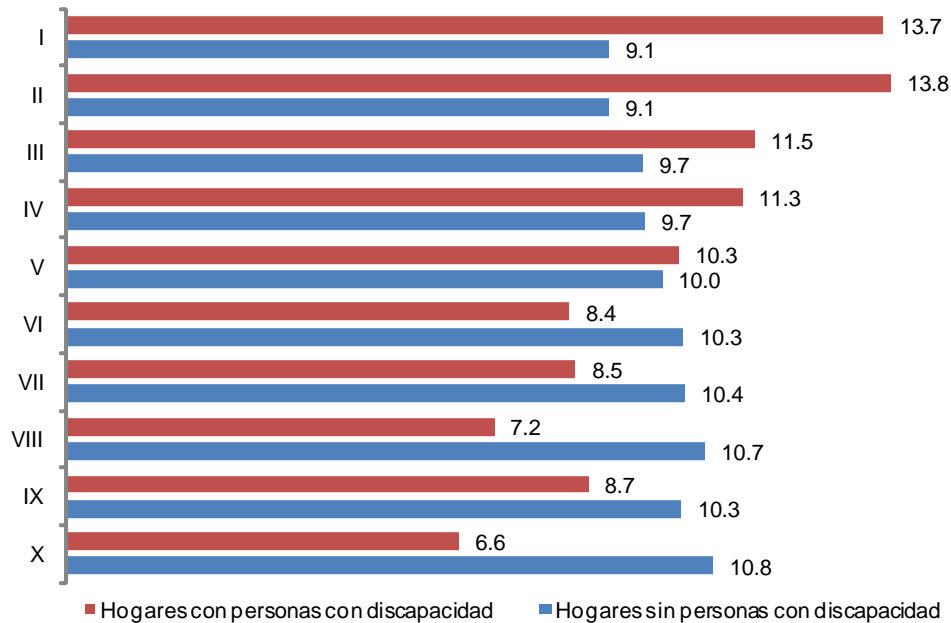
La ENIGH es una encuesta cuyo principal objetivo consiste en conocer la forma en que obtienen sus ingresos y la manera que gastan los hogares en el país. Dado que la encuesta incluye un par de preguntas para identificar a la población con discapacidad, a continuación se describe de manera general la conformación del ingreso y gasto de los hogares donde habita al menos una persona con discapacidad.

Para analizar la información de ingreso y gasto, el total de hogares se presenta organizado en 10 grupos homogéneos y ordenados ascendientemente, denominados deciles, conforme al ingreso corriente que reportan en el trimestre (entradas regulares de dinero, bienes o servicios que contribuyen al bienestar económico del hogar)² Así, en el decil I quedan reportados los hogares con menores ingresos en el país y en el decil X los hogares con mayor nivel de ingresos.

En este contexto, se puede identificar que hay una presencia más alta de hogares con personas con discapacidad en los primeros deciles, es decir, en los hogares con menos ingresos y, a la inversa, tienen una presencia menor en los hogares con mayores ingresos.

² Agrupación del total de perceptores o de hogares en diez estratos con igual número de perceptores o de hogares, ordenados de acuerdo con su ingreso de menor a mayor, considerando el tipo de ingreso o la cobertura geográfica". INEGI (2006) Glosario. Encuesta Nacional de Ingresos y Gasto de los Hogares. Consultado el 26 de noviembre de 2013 en: <http://www.inegi.org.mx/est/contenidos/Proyectos/Encuestas/Hogares/regulares/Enigh/Enigh2006/default.aspx>

Distribución porcentual de hogares por decil de ingresos según condición de presencia de personas con discapacidad 2012



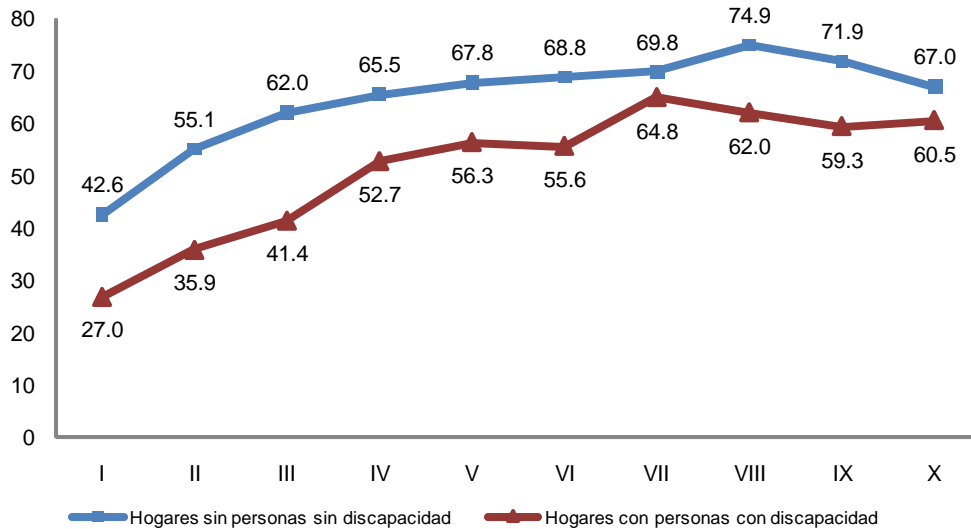
Fuente: INEGI, Encuesta Nacional de Ingresos y Gastos de los Hogares (ENIGH 2012). Base de datos

Ingresos de los hogares

El ingreso del hogar está integrado por cinco grandes categorías: trabajo, renta de la propiedad, transferencias (programas de gobierno, jubilaciones, donativos, etc.), estimación del alquiler de vivienda propia y otros ingresos. Sin embargo, dado que más del 90% de los ingresos en los hogares mexicanos provienen del trabajo y transferencias, sólo serán considerados éstos para el análisis que se presenta a continuación.

Como se puede observar en las siguientes gráficas, los ingresos por trabajo son más bajos en los hogares con personas con discapacidad que sin ellas y tal situación, se puede observar tanto en los primeros deciles como en los últimos. Es decir, independientemente del decil económico en que se encuentren, los hogares con personas con discapacidad reportan menos ingresos por trabajo que aquellos sin discapacidad. Es importante considerar que en esta situación no sólo puede influir la presencia de discapacidad en el hogar sino también diferentes características del hogar: edad de los integrantes, sexo, condición de actividad, etc. y el hecho de que en ocasiones alguien del hogar debe asumir la responsabilidad del cuidado y atención de la persona con discapacidad.

Porcentaje de los ingresos (trimestrales) por trabajo en los hogares según decil de ingresos y condición de presencia de personas con discapacidad 2012

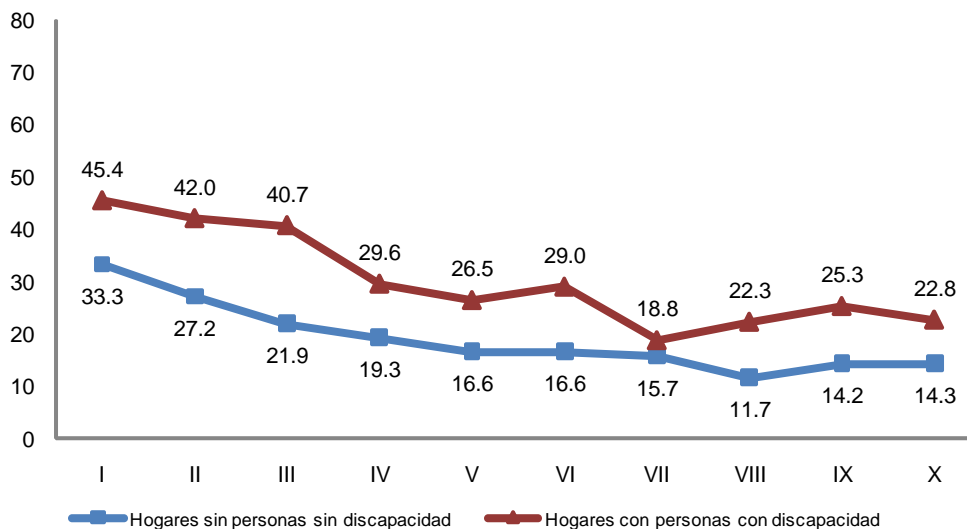


Nota: Para fines ilustrativos, no se incluyeron los ingresos por estimación por alquiler, renta de la propiedad y otros ingresos

Fuente: INEGI, Encuesta Nacional de Ingresos y Gastos de los Hogares (ENIGH 2012). Base de datos

Para el caso de las transferencias cambia la situación; los hogares con personas con discapacidad reportan niveles de transferencias mucho más altas que aquellos sin personas en tal condición; esto se observa en todos los deciles, aunque principalmente en los primeros (I, II y III), donde se reporta que hasta un 45% de sus ingresos derivan de transferencias. Es decir, las transferencias para los hogares con miembros con discapacidad son importantes para la conformación de su ingreso.

Porcentaje de los ingresos (trimestrales) por transferencias en los hogares según decil de ingresos y condición de presencia de personas con discapacidad 2012



Nota: Para fines ilustrativos, no se incluyeron los ingresos por estimación por alquiler, renta de la propiedad y otros ingresos

Fuente: INEGI, Encuesta Nacional de Ingresos y Gastos de los Hogares (ENIGH 2012). Base de datos

En la composición de las transferencias las que destacan son los programas de gobierno, principalmente en los primeros deciles, tanto en el caso de los hogares sin y con personas con discapacidad (sobre todo en estos últimos llegan a representar hasta 54.7% de las transferencias). Le siguen las jubilaciones, concentradas en los últimos deciles, tanto en el caso de los hogares sin y con personas con discapacidad (aunque con mayor presencia en los hogares sin personas con discapacidad, en donde alcanzan hasta 60% de las transferencias que reciben).

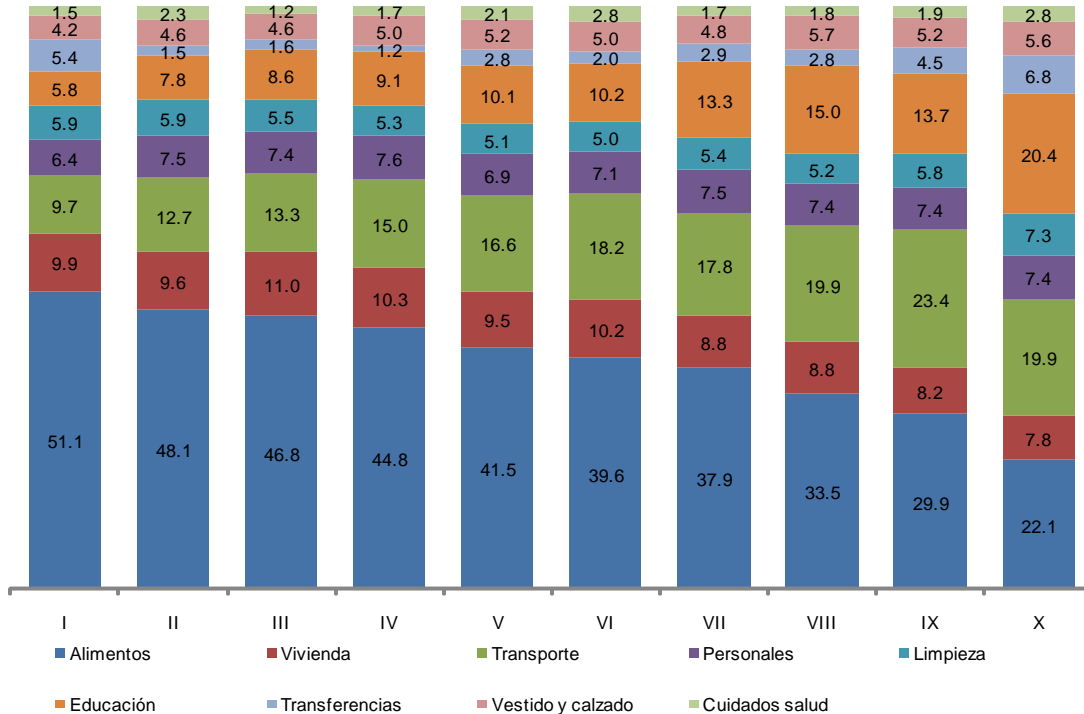
Gastos de los hogares

De acuerdo con la ENIGH 2012, el gasto de los hogares se conforma por: alimentos, bebidas y tabaco, vivienda, transporte, cuidados personales, limpieza del hogar, educación y esparcimiento, transferencias a otros hogares o instituciones, vestido y calzado y cuidados a la salud.

Los rubros que implican mayor gasto son: alimentos, vivienda, transporte y en algunos casos educación, aunque ello varía según el decil económico en que se ubica el hogar. En los hogares con mayores ingresos, el porcentaje de gasto dedicado a alimentos y vivienda es menor, pero hay mayor gasto en transporte, educación e incluso en transferencias a otros hogares. En cambio, en los hogares con menores ingresos, entre 50 y 60% de los gastos son destinados a alimentos, mientras transporte, educación e incluso vestido y calzado, presentan proporciones menores.

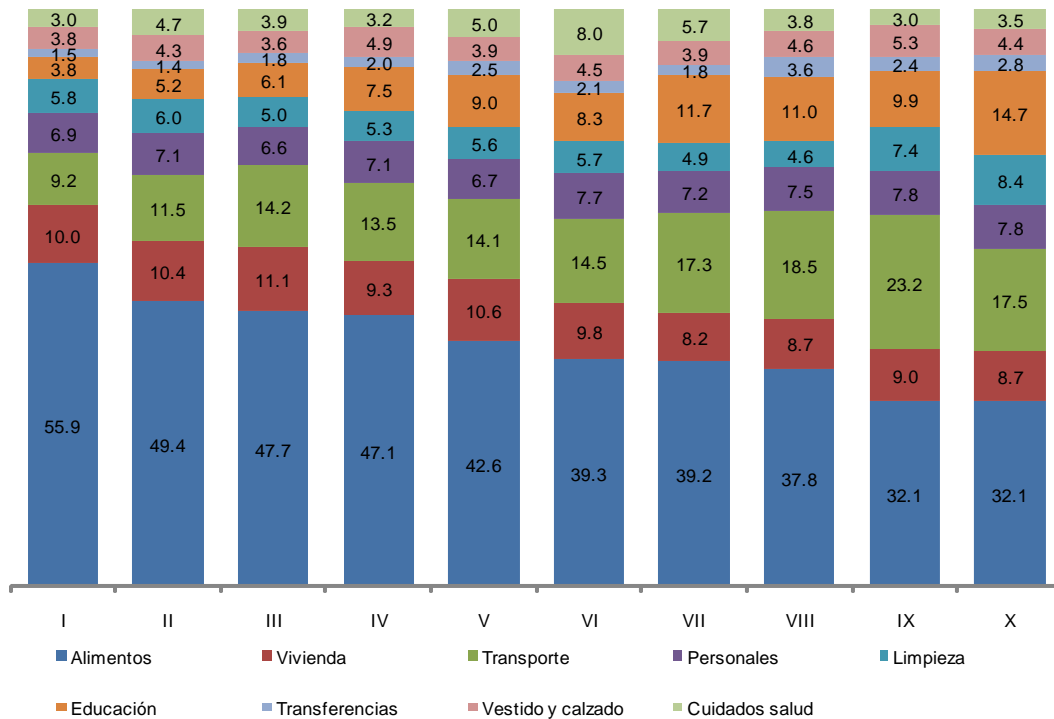
Lo anterior se presenta tanto en los hogares sin personas con discapacidad como con ellas, aunque con algunas variantes. Los hogares con personas con discapacidad reportan porcentajes más altos de gasto en alimentos, vivienda y sobre todo en cuidados a la salud (rubro de gasto pequeño -entre 3 y 5% según decil- pero que puede ser una, dos y hasta tres veces más alto de los hogares sin personas con discapacidad). A la par, los hogares con personas con discapacidad reportan un gasto menor en educación, transporte, vestido y calzado y, transferencias a otros hogares.

Distribución porcentual de los principales rubros de gasto (trimestral) en los hogares sin personas con discapacidad según decil de ingresos 2012



Fuente: INEGI, Encuesta Nacional de Ingresos y Gastos de los Hogares (ENIGH 2012). Base de datos

Distribución porcentual de los principales rubros de gasto (trimestral) en los hogares con personas con discapacidad según decil de ingresos 2012



Fuente: INEGI, Encuesta Nacional de Ingresos y Gastos de los Hogares (ENIGH 2012). Base de datos

En otras palabras, los hogares con personas con discapacidad se concentran más (proporcionalmente hablando) en los deciles de ingreso bajos e intermedio, su ingreso por trabajo es inferior pero su ingreso por transferencias, especialmente de programas de gobierno y de otros hogares es mayor que en los hogares sin presencia de población con discapacidad, y su gasto se concentra un poco más en alimentos, vivienda y cuidados a la salud, es decir, productos básicos. Sin embargo, es importante señalar que en esta combinación de ingresos y gastos no solo influye la presencia o no de personas con discapacidad sino múltiples factores: la estructura por edad del hogar, el número de habitantes, el tipo de hogar, etc. Al hablar por ejemplo de hogares con personas con discapacidad implícitamente se hace referencia en un alto porcentaje de hogares con adultos mayores, con mayor mezcla generacional de habitantes y estrategias de sobrevivencia más diversas y complejas que un hogar nuclear integrado con habitantes jóvenes y un ciclo familiar temprano.

Referencias bibliográficas

Diario Oficial de la Federación [DOF]. (2011, 30 de mayo). Primera Sección. *Ley General para la Inclusión de las Personas con Discapacidad*. Recuperado el 29 de mayo de 2012, de: http://www.dof.gob.mx/nota_detalle.php?codigo=5191516&fecha=30/05/2011

Diario Oficial de la Federación [DOF]. (2012, 14 Septiembre). *NORMA Oficial Mexicana NOM-015-SSA3-2012 Para la atención integral a personas con discapacidad*. Recuperado el 24 de Julio de 2013 de: http://dof.gob.mx/nota_detalle.php?codigo=5268226&fecha=14/09/2012

Gobierno Federal. (2009). *Programa Nacional para el Desarrollo de las Personas con Discapacidad, 2009-2012*. México: Secretaría de Salud y Consejo Nacional para las Personas con Discapacidad. Recuperado el 28 de julio de 2013 de: http://www.educacionespecial.sep.gob.mx/pdf/issuu/pronaddis_2009_2012.pdf

Instituto Nacional de Estadística y Geografía [INEGI]. (2011). *Síntesis Metodológica y Conceptual del Censo de Población y Vivienda 2010*. México, Aguascalientes: INEGI. Recuperado el 28 de julio de 2013 de: http://www.inegi.org.mx/est/contenidos/espanol/metodologias/censos/sm_cpv2010.pdf

Organización de las Naciones Unidas [ONU] (1998). *Principios y recomendaciones para los censos de población y habitación (Revisión 1)*. Departamento de Asuntos Económicos y Sociales, División de Estadística. Serie M No. 67/Rev.1. Nueva York: Naciones Unidas. Recuperado el 03 de octubre de 2013 de: http://unstats.un.org/unsd/publication/SeriesM/SeriesM_67rev1S.pdf

Organización de las Naciones Unidas [ONU] (2006) *Convención sobre los Derechos de las Personas con Discapacidad y Protocolo Facultativo*. Asamblea General, 76ª sesión plenaria, Resolución A/Res/61/106. Nueva York. Recuperado el 06 de agosto de 2013, de: <http://www.un.org/disabilities/documents/convention/convoptprot-s.pdf>

Organización de las Naciones Unidas [ONU] (2008). *Principios y recomendaciones para los censos de población y habitación (Revisión 2)*. Departamento de Asuntos Económicos y Sociales. División de Estadística, Serie M No. 67/Rev.2). Nueva York: Naciones Unidas. Recuperado el 06 de agosto de 2013 de: http://unstats.un.org/unsd/publication/SeriesM/Seriesm_67rev2s.pdf

Organización Mundial de la Salud [OMS] y Organización Panamericana de la Salud [OPS]. (2001). *Clasificación Internacional del Funcionamiento, de la Discapacidad y de la Salud (CIF)*. Madrid: Instituto de Migraciones y Servicios Sociales (IMSERSO). Recuperado el 28 de julio de 2013 de: <http://ccp.ucr.ac.cr/bvp/pdf/desarrollohumano/oms-clasificacion-01.pdf>

Organización Mundial de la Salud [OMS]. (2011). *Clasificación Internacional del Funcionamiento, de la Discapacidad y de la Salud: Versión para la infancia y adolescencia (CIF-IA)*. Madrid: Ministerio de Sanidad, Política Social e Igualdad. Recuperado el 15 de julio de 2013 de: http://www.google.com.mx/url?sa=t&rct=j&q=&esrc=s&frm=1&source=web&cd=1&sqi=2&ved=0CCsQFjAA&url=http%3A%2F%2Fapps.who.int%2Firis%2Fbitstream%2F10665%2F81610%2F1%2F9789243547329_spa.pdf&ei=wq5FUo6FGsmL2AXHxICYCw&usq=AFQjCNG80KMFISdBS-oh5Q8ZvH72zjs9Kg&bvm=bv.53217764,d.b2l

Washington Group on Disability Statistics [WG]. (2006). *Appendix 1: Question batteries and question by question specification*. Recuperado el 15 de Julio de 2013 de: http://www.cdc.gov/nchs/data/washington_group/meeting6/appendix1_QxQ.pdf

* * * * *