

## INFORMACIÓN RELEVANTE:

### ENFERMEDADES DIARREICAS AGUDAS.

Fuente: Dirección General de Epidemiología (DGE)

- La entidad federativa con mayor incidencia\* de EDA en menores de cinco años durante la semana epidemiológica 15 es: Zacatecas(3.6).
- Precedida por Nayarit (2.7) y Tlaxcala (2.7).
- En el canal endémico nacional de la semana epidemiológica 15, se observa que los casos de EDA se encuentran en la zona de Seguridad.
- En 18 de las 32 entidades federativas (56.3%) se ha incrementado la incidencia, con respecto a la semana anterior ; y 22 entidades muestran más del 5% de incremento con respecto al promedio de las últimas 5 semanas.
- En la semana epidemiológica 15 , 18 entidades federativas presentaron un incremento en el número de casos de EDA con respecto a la semana anterior, siendo las 8 principales: Quintana Roo (33.3%), Tlaxcala (28.6%), Zacatecas (28.6%), Chihuahua (23.1%), Baja California Sur (22.2%), Hidalgo (22.2%), San Luis Potosí (18.8%) y Sonora (16.7%).

**Información hasta la semana epidemiológica 15 del 2024**

**Tabla 1. Comparativo de incidencia\* de Enfermedad Diarreica Aguda (EDA) en menores de cinco años desde la semana 11 hasta la semana 15, por entidad federativa, México 2024.**

Entidad	Semana Epidemiológica					Entidad	Semana Epidemiológica				
	11	12	13	14	15		11	12	13	14	15
Aguascalientes	1.4	1.7	1.5	1.9	1.7	Morelos	1.6	1.4	1.3	1.4	1.5
Baja California	0.5	0.4	0.5	0.7	0.7	Nayarit	2.2	2.1	2.1	2.5	2.7
Baja California Sur	1.4	0.9	0.9	0.9	1.1	Nuevo León	1.3	1.1	1.3	1.5	1.6
Campeche	1.2	1.3	1.2	1.3	1.3	Oaxaca	2.2	2.1	1.7	1.9	1.7
Coahuila	1.5	1.1	1.4	1.5	1.7	Puebla	1.0	1.0	0.8	1.0	1.0
Colima	1.2	0.9	1.1	1.2	0.9	Querétaro	1.6	1.5	1.3	1.6	1.6
Chiapas	1.8	1.5	1.3	1.7	1.9	Quintana Roo	1.5	1.3	1.3	1.2	1.6
Chihuahua	1.5	1.3	1.1	1.3	1.6	San Luis Potosí	2.1	1.6	1.5	1.6	1.9
Distrito Federal	2.0	2.0	1.5	1.7	1.8	Sinaloa	1.2	1.2	1.0	1.4	1.4
Durango	1.1	1.2	1.1	1.6	1.6	Sonora	1.1	1.2	0.9	1.2	1.4
Guanajuato	1.3	1.3	1.2	1.4	1.4	Tabasco	1.5	1.2	1.0	1.1	1.2
Guerrero	1.3	1.1	0.9	1.1	1.2	Tamaulipas	1.6	1.6	1.6	1.6	1.6
Hidalgo	1.0	0.9	0.7	0.9	1.1	Tlaxcala	2.4	2.0	1.9	2.1	2.7
Jalisco	1.4	1.5	1.4	1.6	1.7	Veracruz	0.9	0.8	0.7	0.8	0.9
México	1.2	1.3	1.0	1.3	1.3	Yucatán	1.3	1.2	1.1	0.9	0.9
Michoacán	1.1	1.2	1.0	1.4	1.4	Zacatecas	2.6	2.6	2.4	2.8	3.6
						Nacional	1.4	1.3	1.2	1.4	1.5

**Información relevante**

**Tabla 1:**

En la semana epidemiológica 15, 18 entidades federativas presentaron un incremento en el número de casos de EDA con respecto a la semana anterior, siendo las 8 principales:

- Quintana Roo ( 33.3 %)
- Tlaxcala ( 28.6 %)
- Zacatecas ( 28.6 %)
- Chihuahua ( 23.1 %)
- Baja California Sur ( 22.2 %)
- Hidalgo ( 22.2 %)
- San Luis Potosí ( 18.8 %)
- Sonora ( 16.7 %)

**Figura 1:**

La entidad federativa con mayor incidencia\* de EDA en menores de cinco años durante la semana epidemiológica 15 es:

- Zacatecas ( 3.6 )

Precedida por Nayarit (2.7) y Tlaxcala (2.7).

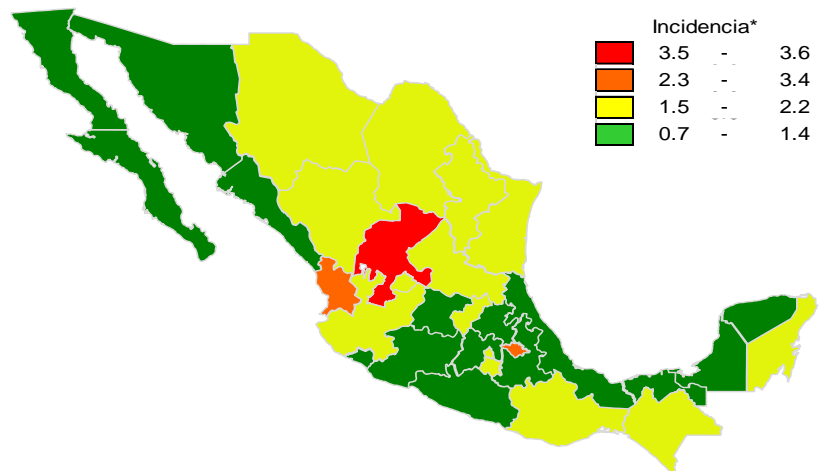
En 18 de las 32 entidades federativas (56.3%) se ha incrementado la incidencia, con respecto a la semana anterior; y 22 entidades muestran más del 5% de incremento con respecto al promedio de las últimas 5 semanas.

**Gáfica 1:**

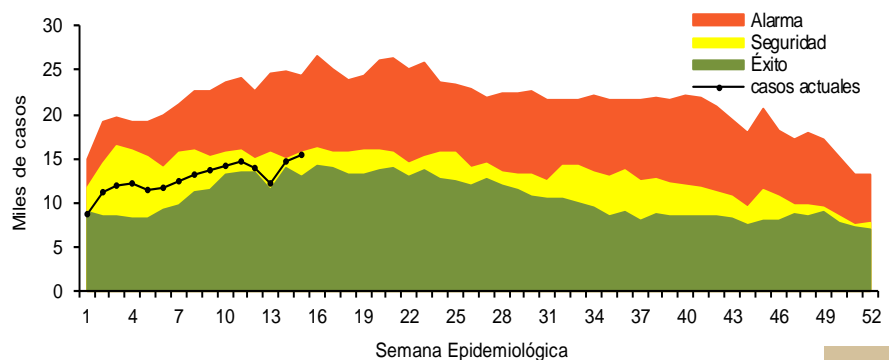
En el canal endémico nacional de la semana epidemiológica 15, se observa que los casos de EDA se concentran en la zona de Seguridad.

\*Incidencia semanal por mil menores de 5 años.

**Figura 1. Incidencia\* de EDA en menores de cinco años durante la semana epidemiológica 15, México, 2024.**



**Gráfica 1. Casos notificados de EDA, México 2019 - 2024.**

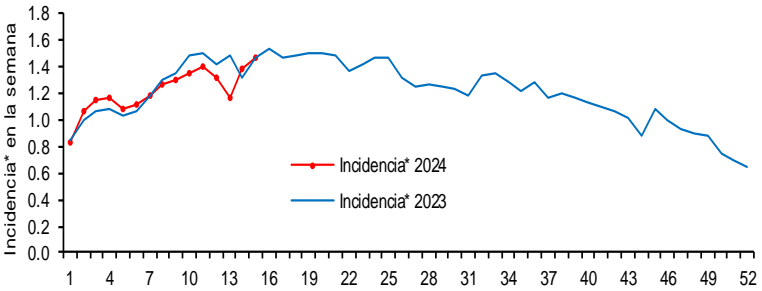


Información relevante

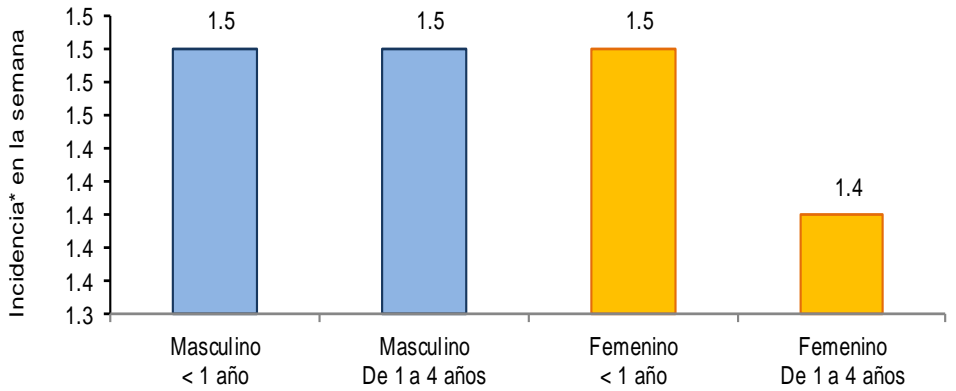
Gráfica 2:  
Hasta la semana 15 del 2024 se registraron 191,542 casos, lo que representa un decremento del 2.7% en el reporte de casos de EDA en menores de cinco años de edad con respecto al mismo período del año anterior.

Gráfica 3:

A nivel nacional, en la semana 15 se notifico 2 caso nuevo de EDA por cada 1,000 menores de 5 años.



Gráfica 3: Incidencia por grupo de edad y sexo de EDA en menores de cinco años en México



La proporción de casos de EDA en menores de un año es de un 19%.

La razón de tasas de incidencia hombre-mujer es de 1.03%.

De las ocho patologías incluidas en el grupo de EDA, predominan las ocasionadas por otros organismos y las mal definidas con el (94.9%) de los casos notificados, seguido de las amebiasis (2.8%).

Para la estimación de las EDA se tomaron las notificaciones de Amebiasis intestinal, Shigelosis, Fiebre tifoidea, Giardiasis, Infecciones intestinales por otros organismos y las mal definidas, Intoxicación alimentaria, Paratifoidea y otras salmonelosis y Otras infecciones intestinales debidas a protozoarios.

\*Incidencia semanal por mil menores de 5 años.

Fuente: SINAVE / DGE / SALUD.

Sistema de Notificación Semanal de casos Nuevos, acceso 45407.

**Noticias relevantes**

<https://abctlax.com/menores-de-edad-de-tlaxcala-los-mas-afectados-por-enfermedades-diarreicas/>

**Menores de edad de Tlaxcala los más afectados por enfermedades diarreicas**

Dos de cada mil tlaxcaltecas de entre cero y cinco años de edad se vieron afectados en su salud por las enfermedades Diarreicas Agudas (EDA), de acuerdo a información Dirección General de Epidemiología, lo que significa una incidencia más elevada en todo el país.

En base al seguimiento que realiza la Secretaría de Salud Federal, el recuento de la entidad corresponde a la semana 13 del 2024, pero desde la semana nueve se ha dado seguimiento al comportamiento persistente, la incidencia es en promedio de dos a 2.4 casos de Enfermedades Diarreicas Agudas por cada mil infantes.

Señalar que en 7 de las 32 entidades federativas el 21.9 por ciento se ha incrementado la incidencia, con respecto a la semana anterior; y 14 entidades muestran más del 5 por ciento de incremento con respecto al promedio de las últimas 5 semanas.

En la semana epidemiológica dos, 7 entidades federativas presentaron un incremento en el número de casos de EDA con respecto a la semana anterior, siendo las 7 principales: Durango (57.1%), Colima (33.3%), Hidalgo (16.7%), Tabasco (14.3%), Campeche (12.5%), Tlaxcala (10.5%) y Oaxaca (9.1%).

De hecho, la población infantil de Tlaxcala supera la tendencia nacional, puesto que en promedio se ha mantenido un rango de 1.1 a 1.4 casos en las últimas cinco semanas.

**Elementos de comunicación a la comunidad**

- La entidad federativa con mayor incidencia\* de EDA en menores de cinco años durante la semana epidemiológica 15 es: Zacatecas(3.6).
- Precedida por Nayarit (2.7) y Tlaxcala (2.7).
- En el canal endémico nacional de la semana epidemiológica 15, se observa que los casos de EDA se encuentran en la zona de Seguridad.
- En 18 de las 32 entidades federativas (56.3%) se ha incrementado la incidencia, con respecto a la semana anterior ; y 22 entidades muestran más del 5% de incremento con respecto al promedio de las últimas 5 semanas.
- En la semana epidemiológica 15, 18 entidades federativas presentaron un incremento en el número de casos de EDA con respecto a la semana anterior, siendo las 8 principales: Quintana Roo (33.3%), Tlaxcala (28.6%), Zacatecas (28.6%), Chihuahua (23.1%), Baja California Sur (22.2%), Hidalgo (22.2%), San Luis Potosí (18.8%) y Sonora (16.7%).