

Pronóstico de Lluvias

(periodo del 16 al 25 de abril)



AGRICULTURA

SECRETARÍA DE AGRICULTURA Y DESARROLLO RURAL



CONADESUCA

COMITÉ NACIONAL PARA EL DESARROLLO
SUSTENTABLE DE LA CAÑA DE AZÚCAR

Pronóstico de Lluvias

No. de reporte: 004
 Fecha de emisión: 16 de abril de 2024.
 Hora de emisión: 14:00 h
 Pronóstico a mediano plazo: 240 h



Lluvia acumulada

del martes 16 al sábado 20 de abril

del martes 16 al jueves 25 de abril

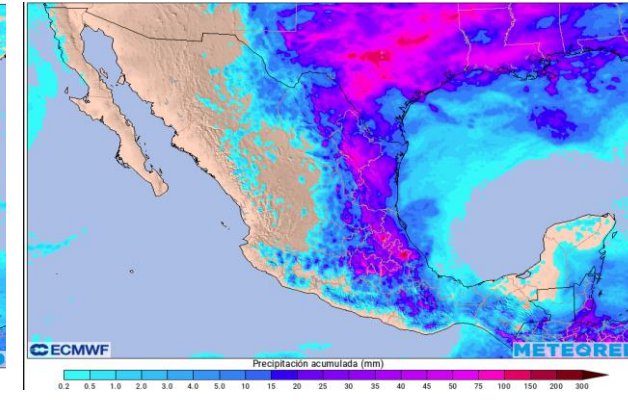
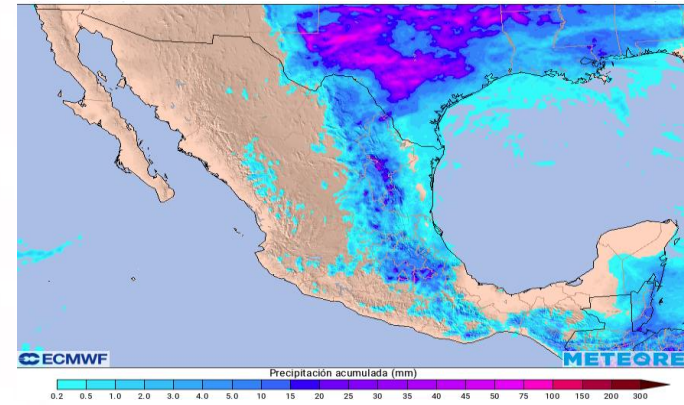


Imagen de referencia: pronóstico de lluvia acumulada a 5 (izq.) y 10 (der.) días. Modelo ECMWF.

Fuente: <https://meteored.mx/> Consultado el 16 de abril de 2024 a las 12:00 h.

Este pronóstico meteorológico se actualizará de forma constante, por lo que debe tomarse con reserva, ya que los sistemas meteorológicos que ocasionan dichas lluvias pueden cambiar en su distribución e intensidad conforme el periodo de pronóstico aumenta. Se recomienda dar seguimiento a los avisos que emite el CONADESUCA, Servicio Meteorológico Nacional y Protección Civil de cada entidad.

Seguimiento a los principales sistemas meteorológicos que se prevé generen lluvias en las regiones cañeras:

1. Sistema de Alta Presión (Sistema Anticiclónico) en niveles medios de la atmósfera desplazándose en el occidente-centro-sur-oriente-sureste del martes 16 al jueves 25 (fecha límite de este pronóstico); en ausencia de sistemas invernales podrá ocasionar periodos de tiempo estable y disminución del potencial de lluvias (*así como, el incremento significativo de temperaturas en horas vespertinas*) en las regiones cañeras (**ver pronóstico por ingenio**).

2. Aire húmedo procedente del Pacífico y asociado a la corriente en chorro, así como, del Golfo de México referido a un frente frío (Ver No.4) incrementará el potencial de lluvias en las regiones cañeras Pacífico, Noreste, Centro, Córdoba-Golfo, Papaloapan-Golfo y Sureste del miércoles 17 al jueves 25 (fecha límite de este pronóstico); por otro lado, **aire húmedo procedente del Pacífico Sur mexicano y Mar Caribe** favorecerá el potencial de lluvias en la región cañera Sureste (Chiapas y Quintana Roo) del viernes 19 al jueves 25 (fecha límite de este pronóstico), **ver pronóstico por ingenio. Se recomienda seguir consultado las actualizaciones de los pronósticos meteorológicos. VER NOTA.**

3.-Líneas de vaguada y canales de baja presión se extenderán en el occidente, centro y oriente del territorio nacional del martes 16 al jueves 25 (fecha límite de este pronóstico); podrán incrementar el potencial de lluvias en las regiones cañeras: Pacífico, Noreste, Centro, Córdoba-Golfo, Papaloapan-Golfo y Sureste (**ver pronóstico por ingenio**).

4. Posible Frente Frío podrá desplazarse sobre la región cañera Noreste el domingo 21 y sobre las regiones Centro, Córdoba-Golfo y Papaloapan-Golfo el lunes 22 donde podrá retroceder a la región cañera Noreste por la tarde-noche y permanecer en esa zona hasta el martes 23. El frente interactuará con una línea de vaguada, con aporte de aire húmedo y con la corriente en chorro, por lo que incrementará el potencial de lluvias en las regiones cañeras mencionadas. **Se recomienda seguir consultado las actualizaciones de los pronósticos meteorológicos. VER**

NOTA

La masa de aire frío que impulsará al frente generará del domingo 21 al lunes 22 descensos de temperatura en las regiones Noreste, Córdoba-Golfo, Papaloapan-Golfo y Centro; mientras que, un evento de Norte se desarrollará en las zonas cañeras cercanas a las costas de Golfo de México (Tamaulipas y Veracruz) con rachas que podrán superar los 40-50 km/h. **Se recomienda seguir consultado las actualizaciones de los pronósticos meteorológicos. VER NOTA.**



Nota: Debido a la temporalidad del pronóstico se recomienda consultar las actualizaciones de los pronósticos meteorológicos que emite el Servicio Meteorológico Nacional y Protección Civil de cada entidad.



Calendario agroindustrial del sector azucarero												
	2024											
	ENE	FEB	MAR	ABR	MAY	JUN	JUL	AGO	SEP	OCT	NOV	DIC
Ciclo cañero	... Ciclo cañero 2023/24					Ciclo 2024/25 ...						
Ciclo azucarero	... Ciclo azucarero 2023/24										Ciclo 2024/25...	
Zafra	... Zafra 2023/24										Zafra 2024/25 ...	

Calendario de eventos hidrometeorológicos para el sector azucarero												
Evento	ENE	FEB	MAR	ABR	MAY	JUN	JUL	AGO	SEP	OCT	NOV	DIC
Frentes Fríos												
Estiaje (sequía meteorológica)												
Suradas												
Granizadas												
Incendios												

Periodo de validez: de las 00:01 h del martes 16 a las 23:59 h del jueves 25 de abril.

Pronóstico de lluvia acumulada por ingenio azucarero

No.	Región cañera	Estado	Nombre del ingenio	Estatus del ingenio	Abril												
					16	17	18	19	20	21	22	23	24	25			
1	Noroeste	Sinaloa	Eldorado														
2		Nayarit	El Molino														
3			Puga														
4	Pacífico	Jalisco	Bellavista														
5			José María Morelos														
6			Melchor Ocampo														
7			San Francisco Ameca														
8			Tala														CBP-AH-CCH
9			Tamazula														CBP-AH-CCH
10			Colima	Quesería			CBP-CCH										CBP-AH-CCH
11		Michoacán	Lázaro Cárdenas													CBP-AH-CCH	
12			Pedernales												CBP-AH-CCH	CBP-AH-CCH	
13	Santa Clara															CBP-AH-CCH	
14	Centro	Morelos	Central Casasano											CBP-AH			
15			Emiliano Zapata									CBP-FF-MAF	CBP-FF-MAF				
16		Puebla	Atencingo							CBP-AH		CBP-FF-MAF	CBP-FF-MAF				
17			Calipam							LV-AH	LV-AH	LV-AH-FF-MAF	LV-AH-FF-MAF	FF-MAF-LV	LV-AH	LV-AH	
18			Veracruz	El Carmen							LV-AH	LV-AH	LV-AH-FF-MAF	LV-AH-FF-MAF	FF-MAF-LV	LV-AH	LV-AH

Información adicional para interpretar el pronóstico:

Continúa en la siguiente página

Sistema Meteorológico asociado a la lluvia:

- LV Línea de Vaguada
- FF Frente Frío
- MAF Masa de Aire Frío
- AH Aire Húmedo
- CCH Corriente en Chorro
- CBP Canal de Baja Presión

Rangos de lluvia acumulada:

- sin lluvia o menor a 1 mm
- de 1 a 5 mm
- de 5 a 10 mm
- de 10 a 20 mm
- de 20 a 40 mm
- de 40 a 60 mm
- de 60 a 80 mm
- de 80 a 100 mm
- de 100 a 125 mm
- de 125 a 150 mm
- superior a 150 mm

Estatus del ingenio durante la zafra¹:

- No se cuenta con información de molienda para este ingenio.
- Ingenio zafrando.
- Ingenio que ya finalizó zafra
- Ingenio que ya debía haber finalizado zafra de acuerdo con su fecha estimada de término.
- Fecha estimada de término de zafra.

Modelo de pronóstico meteorológico:
 -European Centre for Medium-Range Weather Forecasts (ECMWF, por sus siglas en inglés).
 -Global Forecast System (GFS, por sus siglas en inglés).

¹. De acuerdo con la información proporcionada en la publicación:
 Reporte de avance de producción de caña y azúcar- Zafra 2023/24 No. 23
https://www.gob.mx/cms/uploads/attachment/file/908028/Reporte_de_avance_de_produccion_de_ca_a_y_azucar_Corte_al_06_de_abril_24xlsx.pdf



Pronóstico de Lluvias

No. de reporte: 004
 Fecha de emisión: 16 de abril de 2024.
 Hora de emisión: 14:00 h
 Pronóstico a mediano plazo: 240 h

Periodo de validez: de las 00:01 h del martes 16 a las 23:59 h del jueves 25 de abril.

Pronóstico de lluvia acumulada por ingenio azucarero

No.	Región cañera	Estado	Nombre del ingenio	Estatus del ingenio	Abril									
					16	17	18	19	20	21	22	23	24	25
19	Noreste	Tamaulipas	El Mante					LV-AH	LV-AH	LV-AH-FF-MAF	LV-AH-CCH			
20		Veracruz	El Higo							LV-AH-FF-MAF	LV-AH-CCH			
21			Pánuco							LV-AH-FF-MAF	LV-AH-CCH			
22		San Luis Potosí	Alianza Popular					LV-AH		LV-AH-FF-MAF	LV-AH-CCH			
23			Plan de Ayala					LV-AH		LV-AH-FF-MAF	LV-AH-CCH			
24			Plan de San Luis					LV-AH		LV-AH-FF-MAF	LV-AH-CCH		LV-AH-CCH	
25			San Miguel del Naranjo				LV-AH-CCH	LV-AH		LV-AH-FF-MAF	LV-AH-CCH		LV-AH-CCH	
26	Papaloapan - Golfo	Veracruz	CIASA (Cuatotlapam)						LV-AH	LV-AH-FF-MAF	FF-MAF-LV			
27			El Modelo						LV-AH	LV-AH	LV-AH-FF-MAF			
28			La Gloria						LV-AH	LV-AH	LV-AH-FF-MAF			
29			Mahuixtlán					LV-AH	LV-AH	LV-AH	LV-AH-FF-MAF	FF-MAF-LV		LV-AH
30			San Cristóbal							LV-AH	LV-AH-FF-MAF	FF-MAF-LV		
31			San Pedro							LV-AH	LV-AH-FF-MAF	FF-MAF-LV		
32			Tres Valles							LV-AH	LV-AH	LV-AH-FF-MAF	FF-MAF-LV	
33	Oaxaca	Adolfo López Mateos						LV-AH	LV-AH	LV-AH-FF-MAF	FF-MAF-LV			

Información adicional para interpretar el pronóstico:

Continúa en la siguiente página

Sistema Meteorológico asociado a la lluvia:

- LV Línea de Vaguada
- FF Frente Frío
- MAF Masa de Aire Frío
- AH Aire Húmedo
- CCH Corriente en Chorro

Rangos de lluvia acumulada:

- sin lluvia o menor a 1 mm
- de 1 a 5 mm
- de 5 a 10 mm
- de 10 a 20 mm
- de 20 a 40 mm
- de 40 a 60 mm
- de 60 a 80 mm
- de 80 a 100 mm
- de 100 a 125 mm
- de 125 a 150 mm
- superior a 150 mm

Estatus del ingenio durante la zafra¹:

- Ingenio zafrando.
- Ingenio que ya finalizó zafra
- Ingenio que ya debía haber finalizado zafra de acuerdo con su fecha estimada de término.
- Fecha estimada de término de zafra.

Modelo de pronóstico meteorológico:
 -European Centre for Medium-Range Weather Forecasts (ECMWF, por sus siglas en inglés).
 -Global Forecast System (GFS, por sus siglas en inglés).

1. De acuerdo con la información proporcionada en la publicación:
 Reporte de avance de producción de caña y azúcar- Zafra 2023/24 No. 23
https://www.gob.mx/cms/uploads/attachment/file/908028/Reporte_de_avance_de_produccion_de_ca_a_y_azucar_Corte_al_06_de_abril_24xlsx.pdf

Para conocer la distribución de las regiones cañeras, consulta la siguiente liga: <http://www.conadesuca.gob.mx/Proyecto%20Climatologico/IngeniosMexico20162017.html>



Pronóstico de Lluvias

No. de reporte: 004
 Fecha de emisión: 16 de abril de 2024.
 Hora de emisión: 14:00 h
 Pronóstico a mediano plazo: 240 h

Periodo de validez: de las 00:01 h del martes 16 a las 23:59 h del jueves 25 de abril.

Pronóstico de lluvia acumulada por ingenio azucarero

No.	Región cañera	Estado	Nombre del ingenio	Estatus del ingenio	Abril											
					16	17	18	19	20	21	22	23	24	25		
34	Córdoba - Golfo	Veracruz	Central El Potrero					LV-AH	LV-AH	LV-AH	LV-AH-FF-MAF	FF-MAF-LV	LV	LV-AH		
35			Central La Providencia					LV-AH	LV-AH	LV-AH	FF-MAF		FF-MAF-LV	LV-AH	LV-AH	
36			Central Motzorongo					LV-AH	LV		LV-AH	LV-AH-FF-MAF				
37			Central Progreso					LV-AH	LV-AH	LV-AH	LV-AH-FF-MAF					
38			Central San Miguelito					LV-AH	LV-AH	LV-AH	LV-AH-FF-MAF	FF-MAF-LV	LV-AH	LV-AH		
39			Constancia					LV-AH	LV-AH	LV-AH	LV-AH-FF-MAF					
40			San José de Abajo					LV-AH	LV-AH	LV-AH	LV-AH-FF-MAF	FF-MAF-LV	LV-AH	LV-AH		
41			San Nicolás					LV-AH	LV-AH	LV-AH	LV-AH-FF-MAF	FF-MAF-LV	LV-AH	LV-AH		
42			Oaxaca	El Refugio						LV-AH	LV-AH	LV-AH-FF-MAF				
43				La Margarita						LV-AH	LV-AH	LV-AH-FF-MAF				
44	Sureste	Tabasco	Presidente Benito Juárez								LV-AH	LV-AH				
45			Santa Rosalía									LV-AH	LV-AH			
46		Campeche	La Joya													
47		Quintana Roo	San Rafael de Pucté				AH	AH	AH					AH		
48		Chiapas	Cía. La Fe (Pujiltic)						LV-AH	LV-AH	LV-AH	LV-AH	LV-AH			
49	Huixtla					AH		AH	AH	AH	AH	AH	AH			
--	----	CDMX	CONADESUCA					CBP-AH	CBP-AH	CBP-AH	CBP-AH	CBP-AH	CBP-FF-MAF	CBP-FF-MAF	CBP-AH	CBP-AH

Información adicional para interpretar el pronóstico:

Sistema Meteorológico asociado a la lluvia:

- LV Línea de Vaguada
- FF Frente Frío
- MAF Masa de Aire Frío
- AH Aire Húmedo

Rangos de lluvia acumulada:

- sin lluvia o menor a 1 mm
- de 1 a 5 mm
- de 5 a 10 mm
- de 10 a 20 mm
- de 20 a 40 mm
- de 40 a 60 mm
- de 60 a 80 mm
- de 80 a 100 mm
- de 100 a 125 mm
- de 125 a 150 mm
- superior a 150 mm

Estatus del ingenio durante la zafra¹:

- Ingenio zafrando.
- Ingenio que ya finalizó zafra
- Ingenio que ya debía haber finalizado zafra de acuerdo con su fecha estimada de término.
- Fecha estimada de término de zafra.



Modelo de pronóstico meteorológico:
 -European Centre for Medium-Range Weather Forecasts (ECMWF, por sus siglas en inglés).
 -Global Forecast System (GFS, por sus siglas en inglés).

1. De acuerdo con la información proporcionada en la publicación:
 Reporte de avance de producción de caña y azúcar- Zafra 2023/24 No. 23
https://www.gob.mx/cms/uploads/attachment/file/908028/Reporte_de_avance_de_produccion_de_ca_y_azucar_Corte_al_06_de_abril_24xlsx.pdf

Para conocer la distribución de las regiones cañeras, consulta la siguiente liga: <http://www.conadesuca.gob.mx/Proyecto%20Climatologico/IngeniosMexico20162017.html>

Pronóstico de la anomalía de la precipitación

Este es un producto complementario y de apoyo al pronóstico de lluvias, cabe precisar que el modelo numérico considerado para su elaboración se encuentra con un desfase de aproximadamente 6 h respecto al presente pronóstico y con una cobertura de siete días a partir de su última actualización.

Panorama General

del martes 16 al martes 23 de abril

De acuerdo con los actuales modelos numéricos de pronóstico, se prevé que en las regiones cañeras la normal climatológica se encuentre:



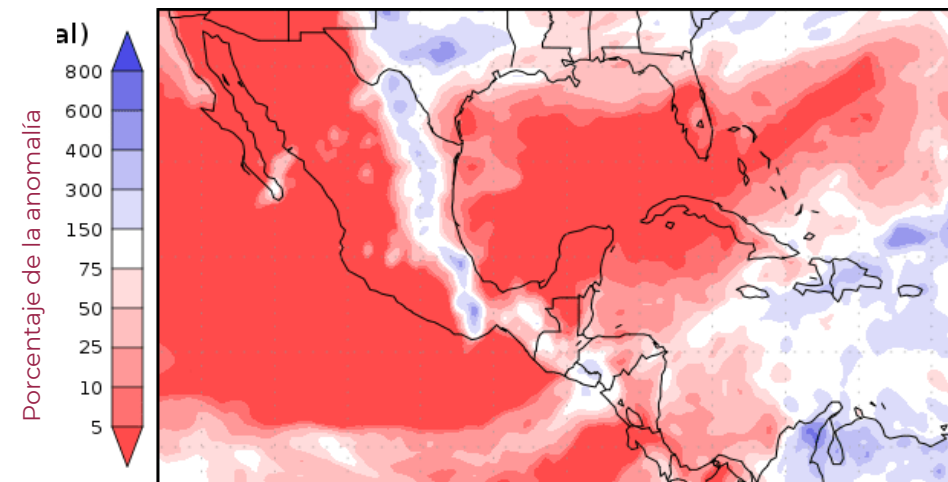
Por arriba en Centro (en el estado de Veracruz), **Papaloapan-Golfo** (en el estado de Oaxaca y porción central de Veracruz) **y Córdoba-Golfo.**



Por igual en Noreste.



Por debajo en Noroeste, Pacífico, Centro (en el estado de Morelos y Puebla), **Papaloapan-Golfo** (en la porción sur del estado de Veracruz) **y Sureste.**



Precipitation forecasts from the National Centers for Environmental Prediction.
Normal rainfall derived from Xie-Arkin (CMAP) Monthly Climatology for 1979-2003.
Forecast Initialization Time: 12Z15APR2024

Información adicional para interpretar el pronóstico:



Rangos en el porcentaje de la anomalía:

- Tonalidades moradas, indican lluvia acumulada por arriba de la normal climatológica.
- Color blanco, indica lluvia acumulada dentro de la normal climatológica.
- Tonalidades rojas, indican lluvia acumulada por debajo de la normal climatológica.



Imagen de referencia: pronóstico de la anomalía de precipitación de ocho días (del 12 al 19 de abril), considerando su más reciente actualización al martes 16 de abril a las 06:00 h (hora del centro).



Período de la climatología del año 1979 al 2003.



Fuente: *National Centers for Environmental Prediction*.
(NCEP-NOAA, por sus siglas en inglés).

Pronóstico de Lluvias

No. de reporte: 004
Fecha de emisión: 16 de abril de 2024.
Hora de emisión: 14:00 h
Pronóstico a mediano plazo: 240 h

Periodo de validez: de las 00:01 h del martes 16 a las 23:59 h del jueves 25 de abril.

Información adicional para interpretar el pronóstico de lluvias:

Glosario meteorológico:

Anomalía. Diferencia entre el valor pronosticado de una variable meteorológica (p. ej. precipitación) y el valor medio o climatología.

Canal de baja presión. Zona de bajas presiones, en la cual se puede llegar a formar nubosidad y por lo tanto lluvias.

Corriente en chorro. Es un desplazamiento veloz de vientos del oeste en altura; da la vuelta al planeta en ambos hemisferios. Existen dos corrientes de este tipo en la Tierra: el "Chorro polar" entre los 60° y los 50° de latitud Norte o Sur, y el "Chorro subtropical" alrededor de los 30°. Tiene una velocidad mínima de 120 km/h, posee una forma tubular y es casi horizontal, se presenta en la atmósfera superior, con una longitud de varios miles de kilómetros, algunos cientos de anchura y un espesor de aproximadamente 3 km.

Línea de Vaguada (LV). Un área alargada de bajas presiones relativas en superficie o en niveles altos, puede presentar condiciones de tiempo atmosférico inestable, incremento de viento y potencial de lluvias.

Normal climatológica. Es el promedio de datos de alguna variable meteorológica en un cierto período de años, sirve para comparar las observaciones recientes o para fundamentar el conjunto de datos basados en anomalías (p. ej. la precipitación), también se usa para predecir las condiciones que muy probablemente se presentarán en un lugar.

Frente Frío (FF). Se generan cuando una masa de aire frío avanza hacia latitudes menores y su borde delantero se introduce como una cuña entre el suelo y el aire caliente (lo que puede ocasionar lluvias a su paso). De acuerdo con su origen e intensidad podrán generar lluvias, descensos de temperaturas, nublados, bancos de niebla, heladas y eventos de "Norte" (vientos fuertes en las zonas cercanas a las costas del Golfo de México e Istmo de Tehuantepec, por su intensidad en rachas de vientos se clasifican en: moderados de 20 a 38 km/h, fuertes de 39 a 61 km/h, muy fuertes de 62 a 88 km/h, intensos de 89 a 117 km/h y severos con rachas superiores a los 117 km/h).

Sistema de Alta Presión o Anticiclón (capas medias de la atmósfera). Es una circulación en capas medias o altas de la atmósfera, los vientos circulan a favor de las manecillas del reloj, se establecen condiciones de tiempo estable, se suprime la formación de nubes y aumenta la temperatura (días calurosos y secos).

Geoportal del CONADESUCA

https://www.siiba.conadesuca.gob.mx/GEO_PORTAL_CONADESUCA/Informacion_Meteorologica.html

En el Geoportal puedes consultar estadísticas climáticas por ingenio de los índices e indicadores agroclimáticos como:

- Precipitación
- Temperatura (mínima, media y máxima)
- Índice de humedad
- Balance hídrico
- Diagrama bioclimático



La importancia de la lluvia en la caña de azúcar:

Uno de los requerimientos ambientales para el cultivo de la caña de azúcar es la disponibilidad de agua, el consumo de ésta varía en cada fase de crecimiento; sin embargo, los valores máximos se necesitan en la fase denominada "**período de gran crecimiento**".

Posibles afectaciones por lluvia en la caña de azúcar:

- Abundante lluvia puede afectar al cultivo causando inundaciones.
- En temporada de zafra afecta al corte, retrasando la producción en el ingenio.
- Las superficies afectadas pueden presentar menores rendimientos de campo.

Recomendaciones para los ingenios azucareros a partir de lluvias fuertes:

- Nivelación del terreno, emparejar y dar un gradiente de pendiente a fin de drenar los excesos de agua resultado de la precipitación.
- En las zonas de lluvia no se descarta el desarrollo de actividad eléctrica, visibilidad reducida, posible caída de granizo, así como el incremento repentino en la intensidad del viento.
- Se recomienda extremar precaución por la repentina crecida de ríos y arroyos de respuesta rápida, así como posibles deslaves, derrumbes y/o deslizamientos en zonas montañosas.

Fuentes:

1. Romero, E., Digonzelli, P., Scandalaris, J. (2009). Manual del cañero. Argentina: Las Talitas: Estación experimental agroindustrial Obispo Colombres.
2. Aguilar, N. (S.F.). Ficha Técnica del cultivo de Caña de Azúcar. SIVICANA. Consultado el 21 de mayo de 2018. Disponible en: http://nutriciondebovinos.com.ar/MD_upload/nutriciondebovinos_com_ar/Archivos/File/CA%C3%91A_DE_AZ%C3%91CAR_FICHA_T%C3%89CNICA.pdf
3. Ochoa, M., Reyes M., Manriquez J., (2010). Producción Sostenible de Caña de Azúcar en México (FIRA). Consultado el 24 de mayo de 2018. Disponible en: <http://www.fira.gob.mx/InfEspDtoXML/abrirArchivo.jsp?abreArc=3681>

Publicaciones de productos meteorológicos y climatológicos:

Producto	L	M	M	J	V
Pronóstico de Lluvias a 10 días		X		X	
Perspectiva climatológica a 6 meses	primeros días de cada mes				
Boletín climatológico mensual	primeros días de cada mes				

Estos productos se pueden consultar en la pagina del CONADESUCA en la sección principal de Boletines y Avisos de fenómenos meteorológicos asociados al sector cañero <https://www.gob.mx/conadesuca/> o en <https://www.gob.mx/conadesuca/documentos/boletines-de-fenomenos-naturales-asociados-al-campo-canero>.

Periodo de validez: de las 00:01 h del martes 16 a las 23:59 h del jueves 25 de abril.

SIE - CAÑA

SISTEMA DE INFORMACIÓN ESTRATÉGICA
DE LA CAÑA DE AZÚCAR

El CONADESUCA elabora productos como son pronósticos y boletines meteorológicos orientados al sector agroindustrial de la caña de azúcar para facilitar la toma de decisiones ante un evento meteorológico adverso; además, permite contar con una perspectiva de las condiciones que se puedan presentar a corto, mediano y largo plazo.

Por lo anterior, se consideran para su elaboración información meteorológica y climatológica de fuentes oficiales como el Servicio Meteorológico Nacional (SMN), a fin de mantener en vigilancia la evolución y trayectoria de fenómenos meteorológicos que puedan afectar las zonas cañeras debido a su avance. Además, se toma en cuenta información que genera el CONADESUCA a partir del Sistema de Información Estratégica de la Caña de Azúcar (SIE-Caña), el cual es una herramienta que permite visualizar, procesar y actualizar información geoespacial relacionada con la producción nacional de la caña de azúcar para obtener datos acerca del cultivo y con ello, generar información focalizada a los ingenios azucareros del país.

Escanea los códigos QR desde cualquier dispositivo móvil para ingresar a los **sistemas de información** del sector agroindustrial de la caña de azúcar y a nuestros **medios electrónicos**:



Geoportal



Sinfocaña



Aplicación Móvil



SI - Costos



SI - Investigación



SI - Sustentabilidad



Página web



www.gob.mx/conadesuca



Correo electrónico



@conadesuca.gob.mx

Redes Sociales:



[@Conadesuca](https://www.facebook.com/Conadesuca)



[@CONADESUCAmx](https://twitter.com/CONADESUCAmx)



[@Conadesuca](https://www.instagram.com/Conadesuca)





¡GRACIAS!



AGRICULTURA

SECRETARÍA DE AGRICULTURA Y DESARROLLO RURAL



CONADESUCA

COMITÉ NACIONAL PARA EL DESARROLLO SUSTENTABLE DE LA CAÑA DE AZÚCAR



Contáctanos



Avenida Cuauhtémoc 1230, Piso 7, Alcaldía Benito Juárez, Colonia Santa Cruz Atoyac, Ciudad de México. C.P. 03310



0155-3871-1900 extensión 57001



conadesuca@conadesuca.gob.mx



gob.mx/conadesuca



@Conadesuca



@CONADESUCAmx



CONADESUCA