

INFORMACIÓN RELEVANTE:

ENFERMEDADES DIARREICAS AGUDAS.

Fuente: Dirección General de Epidemiología (DGE)

- La entidad federativa con mayor incidencia* de EDA en menores de cinco años durante la semana epidemiológica 13 es: Zacatecas(2.4).
- Precedida por Nayarit (2.1) y Tlaxcala (1.9).
- En el canal endémico nacional de la semana epidemiológica 13, se observa que los casos de EDA se encuentran en la zona de Seguridad.
- En 4 de las 32 entidades federativas (12.5%) se ha incrementado la incidencia, con respecto a la semana anterior ; y 1 entidad muestra más del 5% de incremento con respecto al promedio de las últimas 5 semanas.
- En la semana epidemiológica 13 , 4 entidades federativas presentaron un incremento en el número de casos de EDA con respecto a la semana anterior, siendo las 4 principales: Coahuila (27.3%), Baja California (25%), Colima (22.2%) y Nuevo León (18.2%).

Información hasta la semana epidemiológica 13 del 2024

Tabla 1. Comparativo de incidencia* de Enfermedad Diarreica Aguda (EDA) en menores de cinco años desde la semana 9 hasta la semana 13, por entidad federativa, México 2024.

Entidad	Semana Epidemiológica					Entidad	Semana Epidemiológica				
	9	10	11	12	13		9	10	11	12	13
Aguascalientes	1.2	1.4	1.4	1.7	1.5	Morelos	1.8	1.6	1.6	1.4	1.4
Baja California	0.6	0.5	0.5	0.4	0.5	Nayarit	1.8	2.3	2.2	2.1	2.1
Baja California Sur	1.4	1.4	1.3	0.9	0.9	Nuevo León	1.3	1.5	1.3	1.1	1.3
Campeche	1.5	1.3	1.2	1.3	1.2	Oaxaca	2.1	2.1	2.0	1.9	1.5
Coahuila	1.5	1.3	1.5	1.1	1.4	Puebla	1.0	1.0	1.0	1.0	0.8
Colima	0.9	1.3	1.2	0.9	1.1	Querétaro	1.5	1.5	1.6	1.5	1.3
Chiapas	1.5	1.8	1.7	1.5	1.2	Quintana Roo	1.3	1.5	1.5	1.3	1.2
Chihuahua	1.2	1.2	1.4	1.2	1.0	San Luis Potosí	1.8	1.9	2.1	1.6	1.5
Distrito Federal	2.0	2.0	2.0	2.0	1.5	Sinaloa	1.2	1.1	1.2	1.2	1.0
Durango	1.0	1.1	1.1	1.2	1.1	Sonora	1.0	0.9	1.1	1.2	0.9
Guanajuato	1.2	1.2	1.3	1.3	1.2	Tabasco	1.3	1.6	1.5	1.2	1.0
Guerrero	1.2	1.3	1.3	1.1	0.9	Tamaulipas	1.6	1.7	1.6	1.6	1.6
Hidalgo	0.9	1.1	1.0	0.9	0.7	Tlaxcala	2.0	2.4	2.4	2.0	1.9
Jalisco	1.1	1.2	1.4	1.4	1.4	Veracruz	0.9	1.0	0.9	0.8	0.7
México	1.2	1.1	1.2	1.3	0.9	Yucatán	1.3	1.5	1.3	1.2	1.1
Michoacán	1.0	1.1	1.1	1.2	1.0	Zacatecas	2.1	2.1	2.6	2.6	2.4
						Nacional	1.3	1.3	1.4	1.3	1.1

Información relevante

Tabla 1:

En la semana epidemiológica 13, 4 entidades federativas presentaron un incremento en el número de casos de EDA con respecto a la semana anterior, siendo las 4 principales:

Coahuila	(27.3 %)
Baja California	(25.0 %)
Colima	(22.2 %)
Nuevo León	(18.2 %)

Figura 1:

La entidad federativa con mayor incidencia* de EDA en menores de cinco años durante la semana epidemiológica 13 es:

Zacatecas	(2.4)
-----------	---------

Precedida por Nayarit (2.1) y Tlaxcala (1.9).

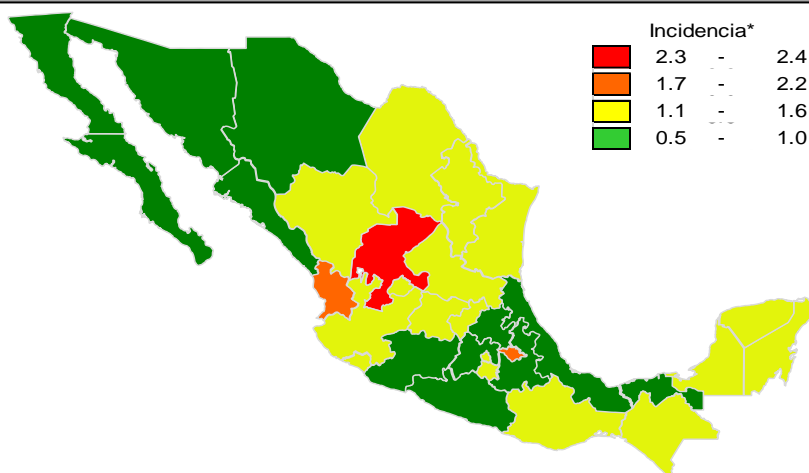
En 4 de las 32 entidades federativas (12.5%) se ha incrementado la incidencia, con respecto a la semana anterior; y 1 entidad muestra más del 5% de incremento con respecto al promedio de las últimas 5 semanas.

Gáfica 1:

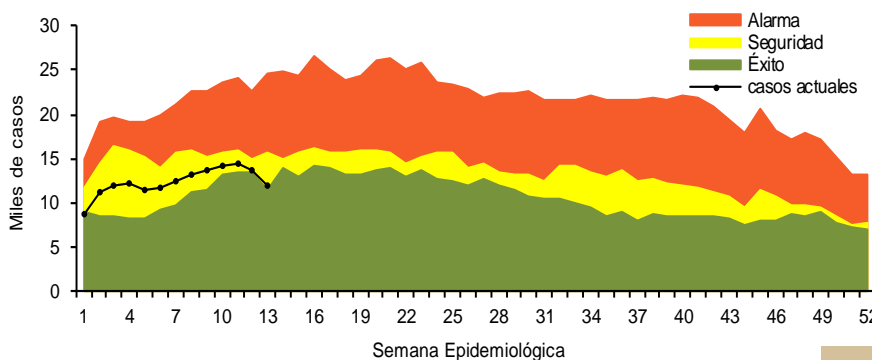
En el canal endémico nacional de la semana epidemiológica 13, se observa que los casos de EDA se encuentran en la zona de Seguridad.

*Incidencia semanal por mil menores de 5 años.

Figura 1. Incidencia* de EDA en menores de cinco años durante la semana epidemiológica 13, México, 2024.



Gráfica 1. Casos notificados de EDA, México 2019 - 2024.



Información relevante

Gráfica 2:
Hasta la semana 13 del 2024 se registraron 160,427 casos, lo que representa un decremento del 4.1% en el reporte de casos de EDA en menores de cinco años de edad con respecto al mismo período del año anterior.

Gráfica 3:

A nivel nacional, en la semana 13 se notifico 1 caso nuevo de EDA por cada 1,000 menores de 5 años.

La proporción de casos de EDA en menores de un año es de un 19%.

La razón de tasas de incidencia hombre-mujer es de 1.03%.

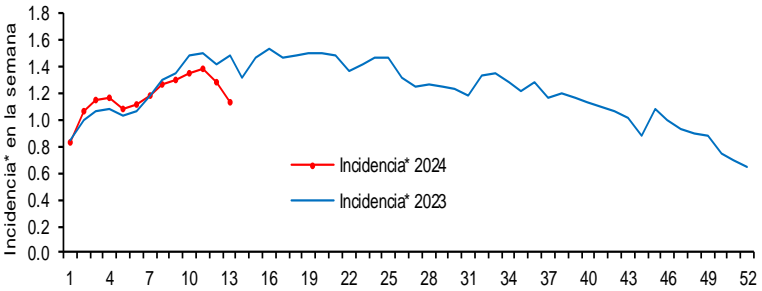
De las ocho patologías incluidas en el grupo de EDA, predominan las ocasionadas por otros organismos y las mal definidas con el (94.7%) de los casos notificados, seguido de las amebiasis (2.9%).

Para la estimación de las EDA se tomaron las notificaciones de Amebiasis intestinal, Shigelosis, Fiebre tifoidea, Giardiasis, Infecciones intestinales por otros organismos y las mal definidas, Intoxicación alimentaria, Paratifoidea y otras salmonelosis y Otras infecciones intestinales debidas a protozoarios.

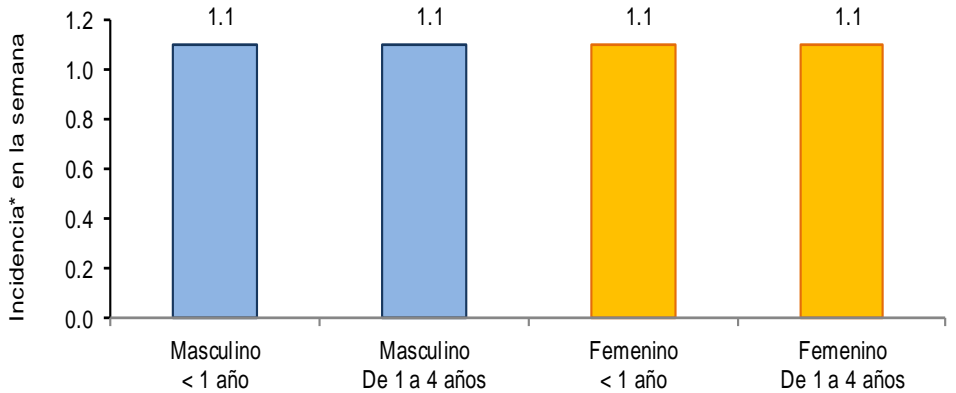
*Incidencia semanal por mil menores de 5 años.

Fuente: SINAVE / DGE / SALUD.

Sistema de Notificación Semanal de casos Nuevos, acceso 45393.



Gráfica 3: Incidencia por grupo de edad y sexo de EDA en menores de cinco años en México



Noticias relevantes

<https://www.capitaldemex.com.mx/local/invitan-a-aplicar-medidas-basicas-de-higiene-para-prevenir-enfermedades-diarreicas/>

Invitan a aplicar medidas básicas de higiene para prevenir enfermedades diarreicas

Ante las altas temperaturas registradas con el inicio de la temporada de calor, la Secretaría de Salud del Estado de México invitó a la población a adoptar medidas básicas de higiene para prevenir Enfermedades Diarreicas Agudas (EDA).

Cabe señalar que dichas enfermedad en casos extremos pueden poner en riesgo la vida de personas vulnerables como adultos mayores y menores de cinco años.

A través del Instituto de Salud del Estado de México (ISEM), la dependencia detalló que durante la temporada de calor se registra el incremento en el número de casos.

Por ello, es necesario consumir alimentos que han sido preparados en casa y evitar ingerir aquellos que se venden en la vía pública, pues están expuestos a virus, parásitos o bacterias que trasladan las corrientes de aire.

En el hogar, una de las principales recomendaciones es lavarse perfectamente las manos con agua y con jabón para preparar la comida, sobre todo después de ir al baño, cambiar un pañal, haber viajado en el transporte público o tocar dinero, llaves o animales de compañía.

También es importante que los ingredientes que se van utilizar se encuentren en buen estado. Posteriormente, las frutas y verduras deben lavarse y desinfectarse, sobre todo si se van a comer crudas. En el caso de carnes y pescados la recomendación es cocerlos o freírlos y cualquier alimento que no se termine, guardarlo en recipientes bien cerrados y colocarlos en el refrigerador para evitar su descomposición.

Elementos de comunicación a la comunidad

- La entidad federativa con mayor incidencia* de EDA en menores de cinco años durante la semana epidemiológica 13 es: Zacatecas(2.4).
- Precedida por Nayarit (2.1) y Tlaxcala (1.9).
- En el canal endémico nacional de la semana epidemiológica 13, se observa que los casos de EDA se encuentran en la zona de Seguridad.
- En 4 de las 32 entidades federativas (12.5%) se ha incrementado la incidencia, con respecto a la semana anterior ; y 1 entidad muestra más del 5% de incremento con respecto al promedio de las últimas 5 semanas.
- En la semana epidemiológica 13 , 4 entidades federativas presentaron un incremento en el número de casos de EDA con respecto a la semana anterior, siendo las 4 principales: Coahuila (27.3%), Baja California (25%), Colima (22.2%) y Nuevo León (18.2%).