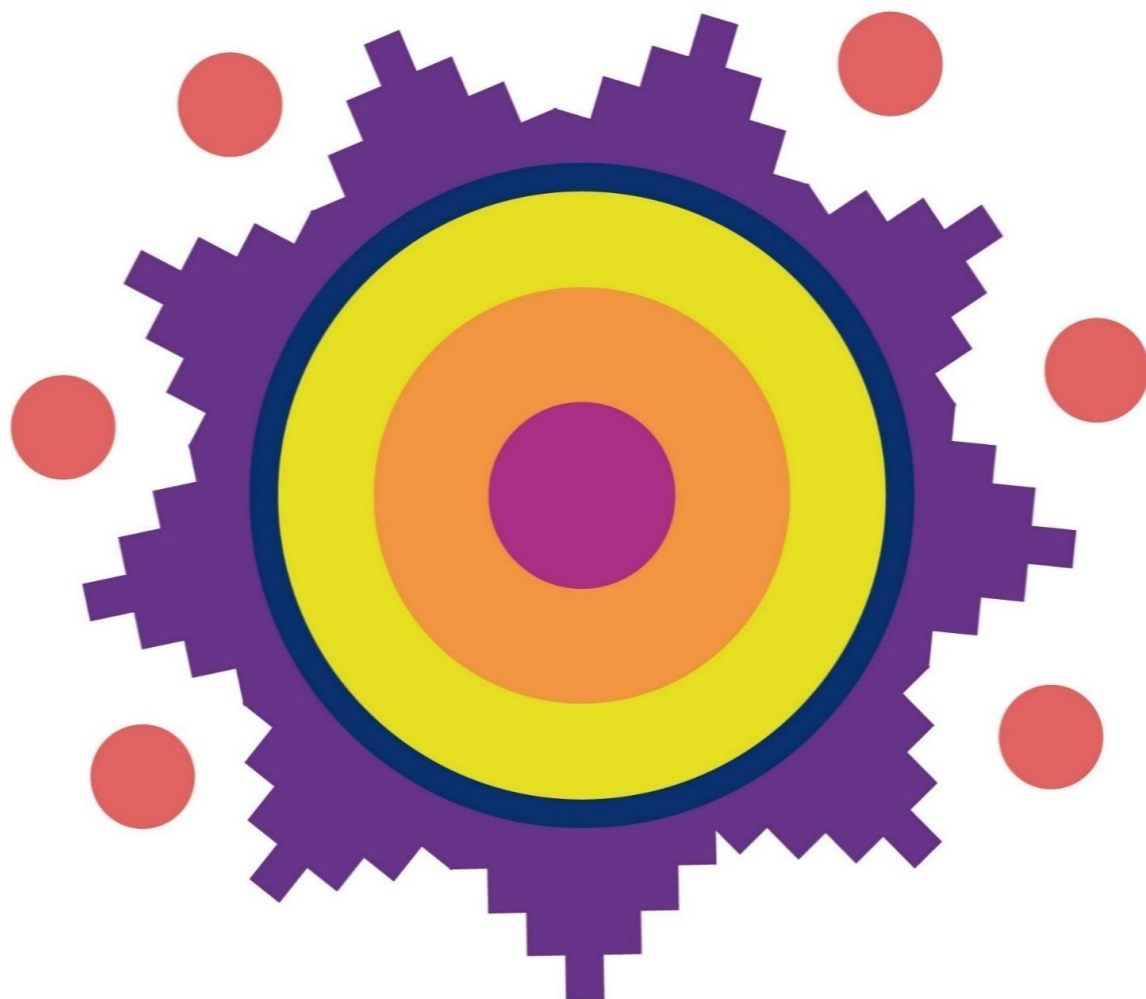




P  **BLACIÓN**
INDÍGENA EN MÉXICO
Características sociodemográficas
2020



Página Legal

Secretaría de Gobernación D.R. ©
Secretaría General del Consejo Nacional de Población
Dr. José María Vértiz 852,
Col. Narvarte C.P. 03020, Ciudad de México
<http://www.gob.mx/conapo>

Población indígena en México. Características sociodemográficas 2020

Autor:

Elder Lara Castañeda

Procesamiento de información:

Alejandro Jesús Velázquez Cervantes
Elder Lara Castañeda
Miguel Sánchez Castillo

Coordinación, recopilación de material e integración:

Dirección de Estudios Sociodemográficos

Diseño de portada:

Subdirección de Desarrollo Editorial
Jorge Iván López Salinas

Se agradece a Virginia Muñoz Pérez por el cuidado de la edición y a Ángel Emilio de la Cruz Trejo por su apoyo en la selección de la paleta de colores

Primera edición: Marzo 2024

ISBN: 978-607-427-386-1

Hecho en México

Se permite la reproducción total o parcial sin fines comerciales, citando la fuente.

Cita sugerida:

Lara Castañeda, E. (2024). *Población indígena en México. Características sociodemográficas 2020*. Ciudad de México: Secretaría General del Consejo Nacional de Población (SGCONAPO).



GOBERNACIÓN
SECRETARÍA DE GOBERNACIÓN



CONAPO
CONSEJO NACIONAL DE POBLACIÓN

Directorio



Secretaría General del Consejo Nacional de Población

Mtra. Gabriela Rodríguez Ramírez
Secretaria General

Coordinación de Estudios Sociodemográficos y Prospectiva

María de la Cruz Muradás Troitiño
Coordinadora de Estudios Sociodemográficos y Prospectiva

Dirección de Estudios Sociodemográficos

Gabriela Mejía Paillés
Directora de Estudios Sociodemográficos

María Felipa Hernández López
Subdirectora de Salud Reproductiva y Grupos Especiales

Elder Lara Castañeda
Jefe de Departamento de Estudios sobre Indígenas y Grupos Vulnerables

Florentino Domínguez Victoria
Jefe de Departamento de Salud Reproductiva

Miguel Sánchez Castillo
Analista Técnico de Base de Datos

Virginia Muñoz Pérez
Auxiliar en Nuevas Tecnologías

Alejandro Jesús Velázquez Cervantes
Apoyo Técnico en la Investigación Documental

Leticia López López
Profesional Ejecutivo



GOBERNACIÓN
SECRETARÍA DE GOBERNACIÓN



CONAPO
CONSEJO NACIONAL DE POBLACIÓN

Introducción



Históricamente la condición étnico-racial de las personas ha incidido en un desigual acceso y ejercicio de sus derechos, a la par que ha generado grandes brechas en los beneficios del desarrollo social y económico. Estas desigualdades permanecen hasta la actualidad, por lo que es de suma importancia identificar y atender los rezagos de grupos como la población indígena.

El objetivo del siguiente material es dar a conocer las principales características sociodemográficas de la población indígena en México, a partir del Censo de Población y Vivienda 2020. En particular se presentan indicadores relacionados con el tamaño, estructura y distribución espacial de la población indígena, así como de fecundidad, migración, prevalencia de discapacidad, acceso a servicios de salud, educación, trabajo, condiciones de la vivienda, entre otros.

Si bien, en este trabajo se utiliza el concepto de población indígena para referirse al conjunto de personas en hogares indígenas, es importante mencionar que esta población en México es a su vez un grupo diverso compuesto por 70 Pueblos Indígenas (INPI-INALI, 2020), y hablantes de 68 agrupaciones lingüísticas y 364 variantes lingüísticas (INALI, 2008).



Nota metodológica



Identificación y captación de la población indígena

A la fecha, no existe un consenso universal sobre el criterio más apropiado para captar e identificar a la población indígena en las fuentes sociodemográficas. Los principales elementos que suelen considerarse para identificar a las personas indígenas son: **el habla de alguna lengua indígena, la autoadscripción y la pertenencia a un hogar** donde la jefa(e) o alguna(o) de las(os) ascendientes habla alguna lengua indígena.

En México, el criterio más empleado ha sido el **lingüístico**, que considera si las personas hablan alguna lengua indígena. Desde el censo de 1895 y hasta el último de 2020, se ha captado esta característica de la población. De acuerdo con el último censo, 7.4 millones de personas de tres años y más hablaban alguna lengua indígena.

Otro criterio es el de la **autoadscripción**, que consiste en el acto voluntario de personas o comunidades de identificarse como miembros de un pueblo indígena por tener algún vínculo cultural, histórico, político, lingüístico o de otro tipo (SCJN, 2014). En el cuestionario ampliado del censo de 2000 se preguntó si las personas pertenecían a algún grupo indígena, mientras que, en 2010 y 2020 se captó si de acuerdo con su cultura, las personas se consideraban indígenas. En 2020, 19.4 por ciento de la población de tres años y más, equivalente a 23.2 millones de habitantes, se autoadscribían como indígenas.



Nota metodológica



Sin embargo, de acuerdo con la Encuesta Nacional sobre Discriminación (ENADIS) 2022, las principales razones por las que la población se considera indígena son: por ser mexicana(o) (25%); porque su madre, padre o abuelas(os) hablan o hablaban alguna lengua indígena (19%); porque nació o pertenece a una comunidad indígena (17%); porque habla una lengua indígena (14%); por sus costumbres y tradiciones (12%); y porque su madre, padre o abuelas(os) pertenecen a una comunidad indígena (11%). Como muestran estas cifras, las razones subjetivas por las que las personas pueden considerarse indígenas son muy diversas: una tercera parte se autoadscribe como indígena por alguna razón que involucra el habla de lengua indígena mientras que una cuarta parte se considera como tal por ser mexicana(o).

Un tercer planteamiento para identificar a la población indígena es el de **hogares indígenas**. Esta propuesta considera como indígenas a las personas que hablan una lengua indígena, así como a todas aquellas que pertenecen a un hogar donde la jefa(e) y/o el cónyuge y/o alguna/o de los ascendientes (madre, padre, madrastra o padrastro, abuela(o), bisabuela(o), tatarabuela(o), suegra(o) o consuegra(o)) habla alguna lengua indígena (INPI, 2021).

Al analizar a la población desde la unidad del hogar, es posible captar a un mayor número de personas que, a pesar de no hablar alguna lengua indígena, pueden compartir las normas, valores y costumbres comunitarias de sus ascendientes. En vista de lo anterior, el **principal criterio** utilizado en el siguiente análisis es el de la **población en hogares indígenas**.



Nota metodológica



Datos

A menos que, de manera explícita, se indique lo contrario, todos los indicadores presentados a continuación son estimaciones elaboradas por la Secretaría General del Consejo Nacional de Población (SGCONAPO) a partir de la muestra censal y el cuestionario ampliado del Censo de Población y Vivienda 2020. Por tratarse de una muestra, es posible que algunas estimaciones presenten variaciones mínimas con respecto a las cifras que provienen del cuestionario básico, el cual, se aplica a toda la población.

Presentación de resultados

Al igual que la condición étnico-racial, el sexo y el género son variables que estructuran las desigualdades y relegan, en la mayoría de los casos, a las mujeres. Como en [publicaciones anteriores*](#), desde la SGCONAPO se busca enfatizar la manera en que las distintas formas de discriminación se entrelazan y producen efectos desiguales en los distintos grupos de la población. Por esta razón, cuando los datos lo permiten, presentamos los resultados de manera desagregada por sexo.

Visualización de datos

Los colores empleados en las gráficas corresponden a la paleta “plasma” propuesta por Stéfan van der Walt y Nathaniel Smith, en la cual se busca facilitar la legibilidad para personas con daltonismo o con deficiencia de visión de color (Rudis, Ross, & Garnier, 2023).

* Invitamos a consultar:

[Echarri Cánovas Carlos \(2020\). Interseccionalidad de las desigualdades de género en México. Un análisis para el seguimiento de los ODS. CONAPO-ONU mujeres.](#)

Otras infografías: <https://www.gob.mx/conapo/acciones-y-programas/infografias-de-salud-sexual-y-reproductiva>



GOBERNACIÓN
SECRETARÍA DE GOBERNACIÓN



CONAPO
CONSEJO NACIONAL DE POBLACIÓN



Tamaño, estructura y distribución espacial



GOBERNACIÓN
SECRETARÍA DE GOBERNACIÓN



CONAPO
CONSEJO NACIONAL DE POBLACIÓN

Tamaño y estructura

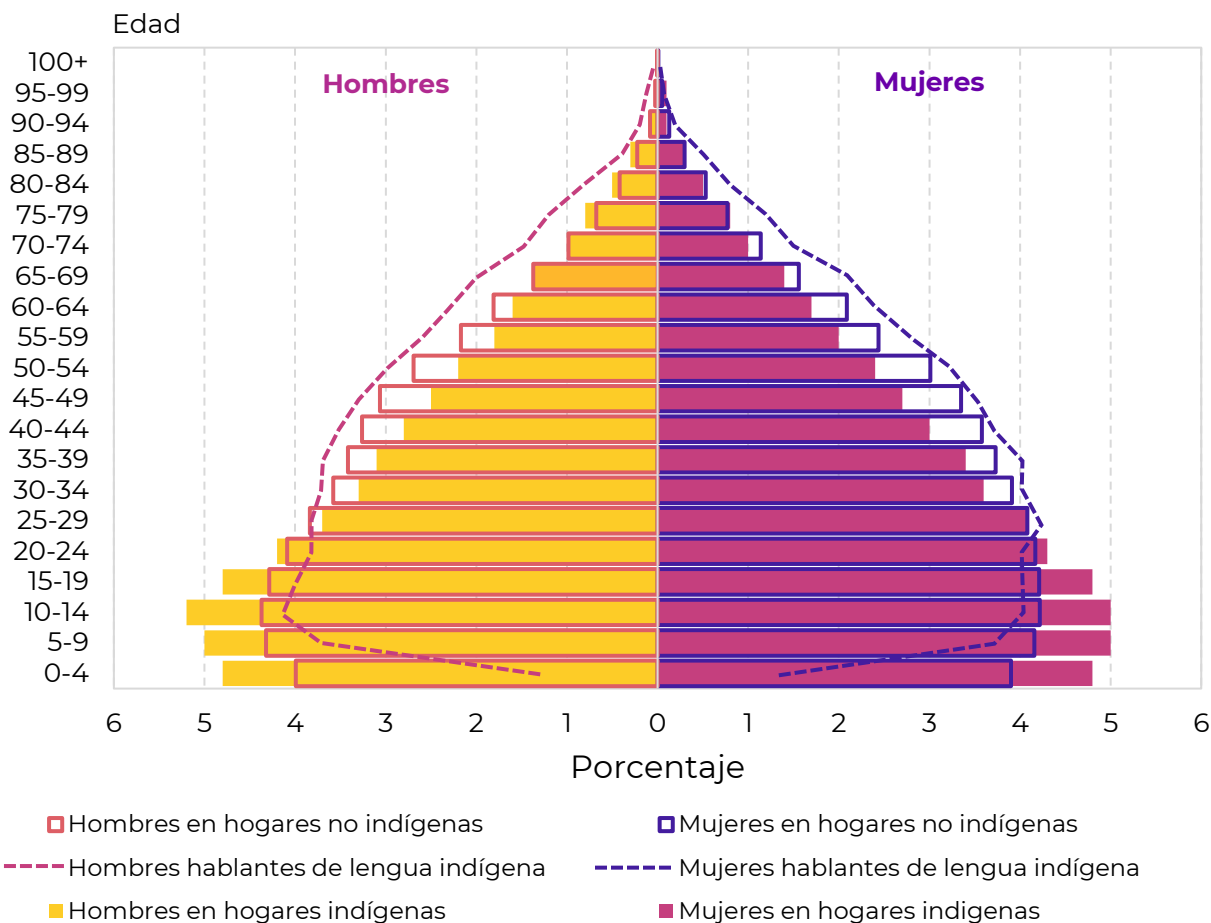
En 2020 en México,

10.0 por ciento de la población vivía en hogares indígenas, es decir, **12.5 millones** de personas residían en ese tipo de hogar;

6.1 por ciento de la población de tres años y más hablaba alguna lengua indígena, equivalente a **7.4 millones** de personas.*

La población de hogares indígenas era la más joven al tener la mayor proporción de niñas, niños y adolescentes de 0 a 14 años (29.8%), mientras que la población hablante de lengua indígena era la más envejecida con la mayor proporción de personas de 60 años y más (16.9%).

Estructura por edad y sexo según grupo de la población, 2020



Fuente: Estimaciones de la SGCONAPO con base en el Censo de Población y Vivienda 2020

*De acuerdo con los tabulados publicados por el INEGI provenientes del cuestionario básico.



GOBERNACIÓN
SECRETARÍA DE GOBERNACIÓN



CONAPO
CONSEJO NACIONAL DE POBLACIÓN

Tamaño y estructura



Distribución porcentual de la población por grupo de edad, 2020

Grupo de edad	Población		
	En hogares indígenas	En hogares no indígenas	Hablante de lengua indígena
0-14 años	29.8%	24.9%	18.5%*
15-59 años	58.6%	62.9%	64.6%*
60 años y más	11.6%	12.2%	16.9%*
Total (millones de personas)	12.5	113.0	7.4 *

Fuente: Estimaciones de la SGCONAPO con base en el Censo de Población y Vivienda 2020

La mitad de la población en **hogares indígenas** tenía menos de **26 años**.

La mitad de la población en **hogares no indígenas** tenía menos de **30 años**.

La mitad de la población **hablante de lengua indígena** tenía menos de **34 años**.*

*De acuerdo con los tabulados publicados por el INEGI provenientes del cuestionario básico.



GOBERNACIÓN
SECRETARÍA DE GOBERNACIÓN



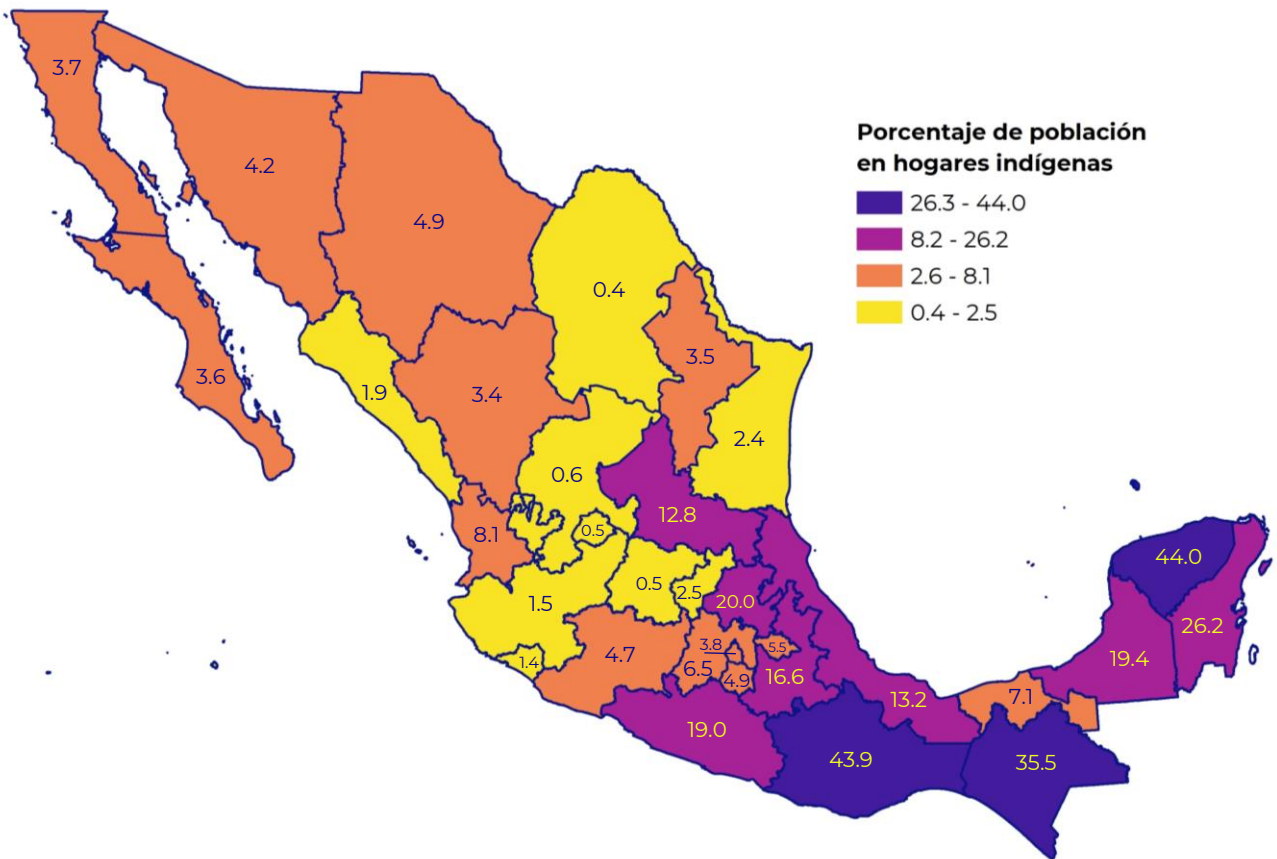
CONAPO
CONSEJO NACIONAL DE POBLACIÓN

Distribución por entidad

Las entidades con la mayor proporción de población en hogares indígenas eran **Yucatán (44.0%)**, **Oaxaca (43.9%)** y **Chiapas (35.5%)**.

En Coahuila, Aguascalientes, Guanajuato, Zacatecas, Colima, Jalisco, Sinaloa, Tamaulipas y Querétaro, menos de **2.6 por ciento** de la población vivía en hogares indígenas.

Porcentaje de población en hogares indígenas por entidad federativa, 2020



Fuente: Estimaciones de la SGCONAPO con base en el Censo de Población y Vivienda 2020



GOBERNACIÓN
SECRETARÍA DE GOBERNACIÓN



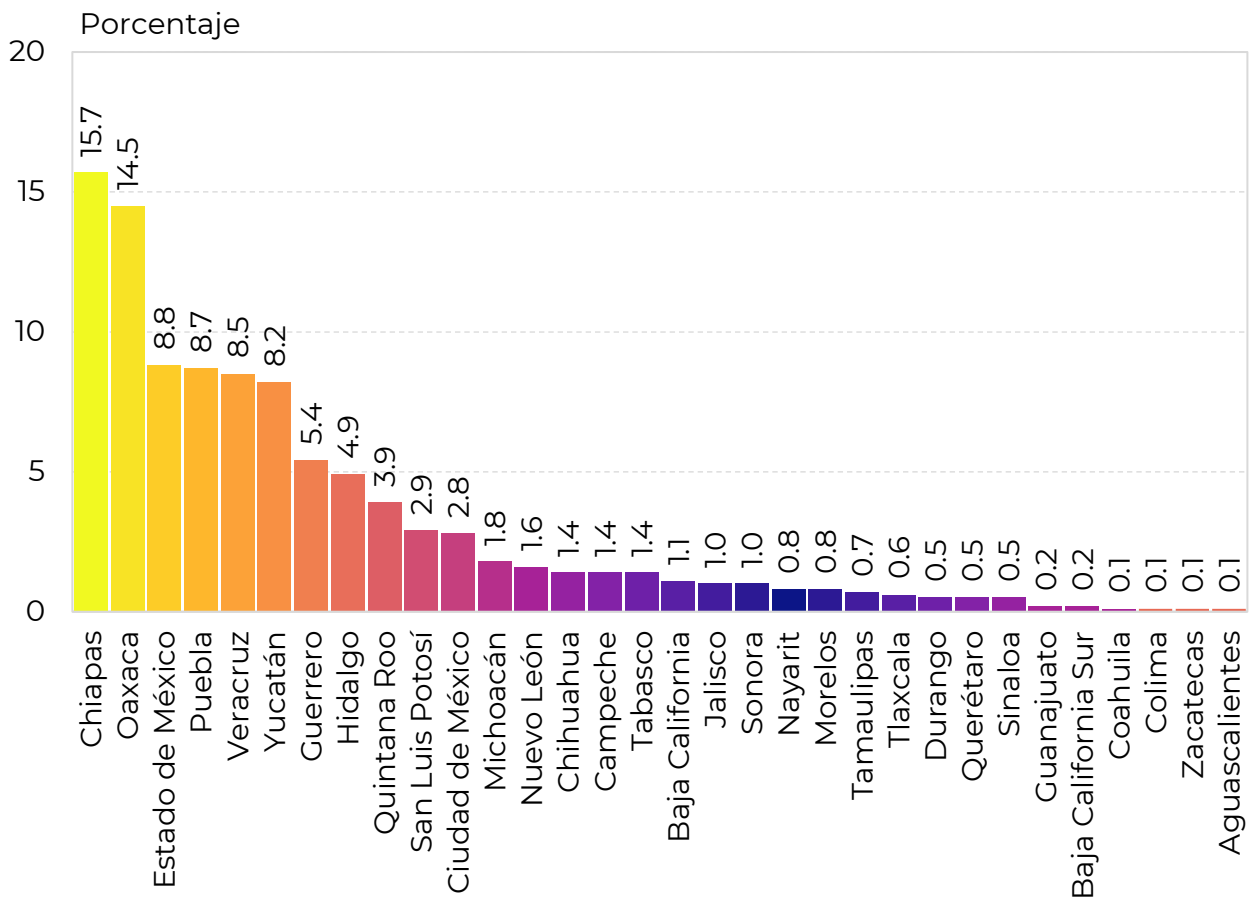
CONAPO
CONSEJO NACIONAL DE POBLACIÓN

Distribución por entidad

1 de cada 3 personas de hogares indígenas (30.2%) en el país habitaba en Chiapas o Oaxaca.

En conjunto, Chiapas, Oaxaca, Estado de México, Puebla y Veracruz concentraban más de la mitad de la población (56.2%) en hogares indígenas del país.

Distribución de la población en hogares indígenas por entidad federativa, 2020



Fuente: Estimaciones de la SGCONAPO con base en el Censo de Población y Vivienda 2020



GOBERNACIÓN
SECRETARÍA DE GOBERNACIÓN



CONAPO
CONSEJO NACIONAL DE POBLACIÓN

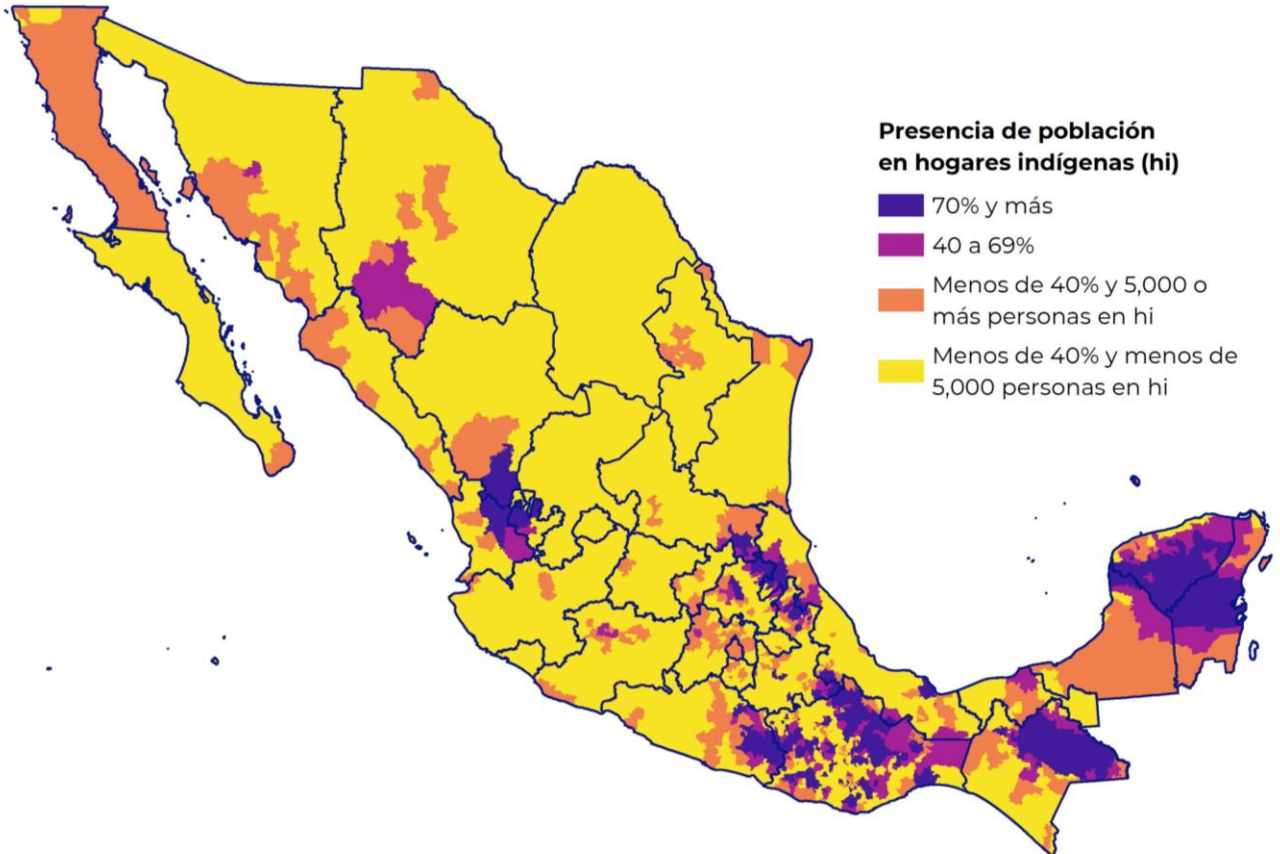
Distribución por municipio

De los **2,469 municipios** censados en 2020:

435 tenían **70 por ciento o más*** de población en hogares indígenas

170 tenían **entre 40 y 69 por ciento*** de población en hogares indígenas

Presencia de población en hogares indígenas por municipio, 2020



Fuente: Estimaciones de la SGCONAPO con base en el Censo de Población y Vivienda 2020

Los municipios con **mayor número de personas en hogares indígenas** eran:

Ocosingo, Chiapas - 217.9 mil (93.2%) de 233.8 mil habitantes

Mérida, Yucatán - 208.5 mil (21.0%) de 993.0 mil habitantes

Benito Juárez, Quintana Roo - 183.8 mil (20.2%) de 909.4 mil habitantes

*Categorías con base en Serrano *et al.* (2002), Téllez *et al.* (2013) e INPI (2015)



GOBERNACIÓN
SECRETARÍA DE GOBERNACIÓN



CONAPO
CONSEJO NACIONAL DE POBLACIÓN

Distribución por municipio

Las entidades con mayor número de municipios con predominancia de población en hogares indígenas (40% o más) eran:

Oaxaca (287), **Yucatán** (84), **Puebla** (57), **Chiapas** (47), **Veracruz** (45).

Número de municipios por entidad según presencia de población en hogares indígenas, 2020

Entidad	70% y más	40 a 69%	Menos de 40% y con 5,000 o más personas en hogares indígenas	Menos de 40% y con menos de 5,000 personas en hogares indígenas	Total
Oaxaca	223	64	21	262	570
Yucatán	59	25	6	16	106
Puebla	44	13	19	141	217
Chiapas	35	12	14	63	124
Veracruz	31	14	20	147	212
Guerrero	16	6	14	45	81
Hidalgo	12	10	10	52	84
San Luis Potosí	9	5	6	38	58
Quintana Roo	2	3	5	1	11
Campeche	1	2	6	3	12
Jalisco	1	1	5	118	125
Nayarit	1	1	3	15	20
Durango	1	0	2	36	39
Chihuahua	0	6	5	56	67
Michoacán	0	4	9	100	113
Estado de México	0	1	41	83	125
Morelos	0	1	7	28	36
Sonora	0	1	6	65	72
Tabasco	0	1	4	12	17
Ciudad de México	0	0	16	0	16
Nuevo León	0	0	12	39	51
Sinaloa	0	0	6	12	18
Tamaulipas	0	0	5	38	43
Querétaro	0	0	4	14	18
Baja California	0	0	4	2	6
Tlaxcala	0	0	3	57	60
Guanajuato	0	0	1	45	46
Baja California Sur	0	0	1	4	5
Zacatecas	0	0	0	58	58
Coahuila	0	0	0	38	38
Aguascalientes	0	0	0	11	11
Colima	0	0	0	10	10
Total	435	170	255	1,609	2,469

Fuente: Estimaciones de la SGCONAPO con base en el Censo de Población y Vivienda 2020

*Categorías con base en Serrano *et al.* (2002), Téllez *et al.* (2013) e INPI (2015).



GOBERNACIÓN
SECRETARÍA DE GOBERNACIÓN



CONAPO
CONSEJO NACIONAL DE POBLACIÓN



Fecundidad y nupcialidad



GOBERNACIÓN
SECRETARÍA DE GOBERNACIÓN



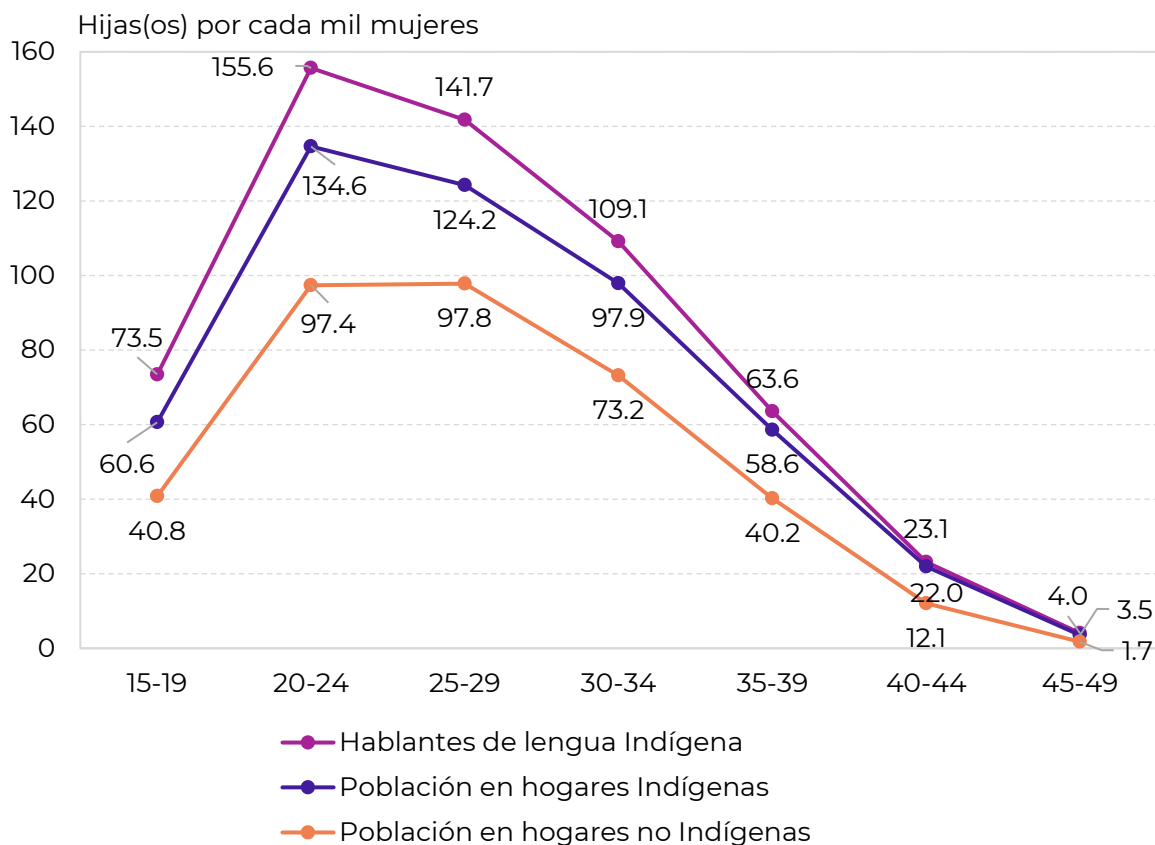
CONAPO
CONSEJO NACIONAL DE POBLACIÓN

Fecundidad

En 2020,
las mujeres hablantes de lengua indígena tenían en promedio **2.85 hijas(os)**;
quienes vivían en hogares indígenas tenían **2.51 hijas(os)**;
mientras que,
quienes no hablaban alguna lengua indígena
ni vivían en hogares indígenas, tenían **1.82 hijas(os)**.

La mayor fecundidad ocurría en las
mujeres de 20 a 24 años hablantes de lengua indígena:
155.6 nacimientos por cada mil mujeres

Tasas específicas de fecundidad por grupo de población, 2020



Fuente: Estimaciones de la SGCONAPO con base en el Censo de Población y Vivienda 2020

La estimación de la fecundidad a partir del censo puede estar subestimada, dado que el número de hijas(os) nacidas(os) vivas(os) de las mujeres residentes en la vivienda puede ser reportado por una tercera persona.



GOBERNACIÓN
SECRETARÍA DE GOBERNACIÓN

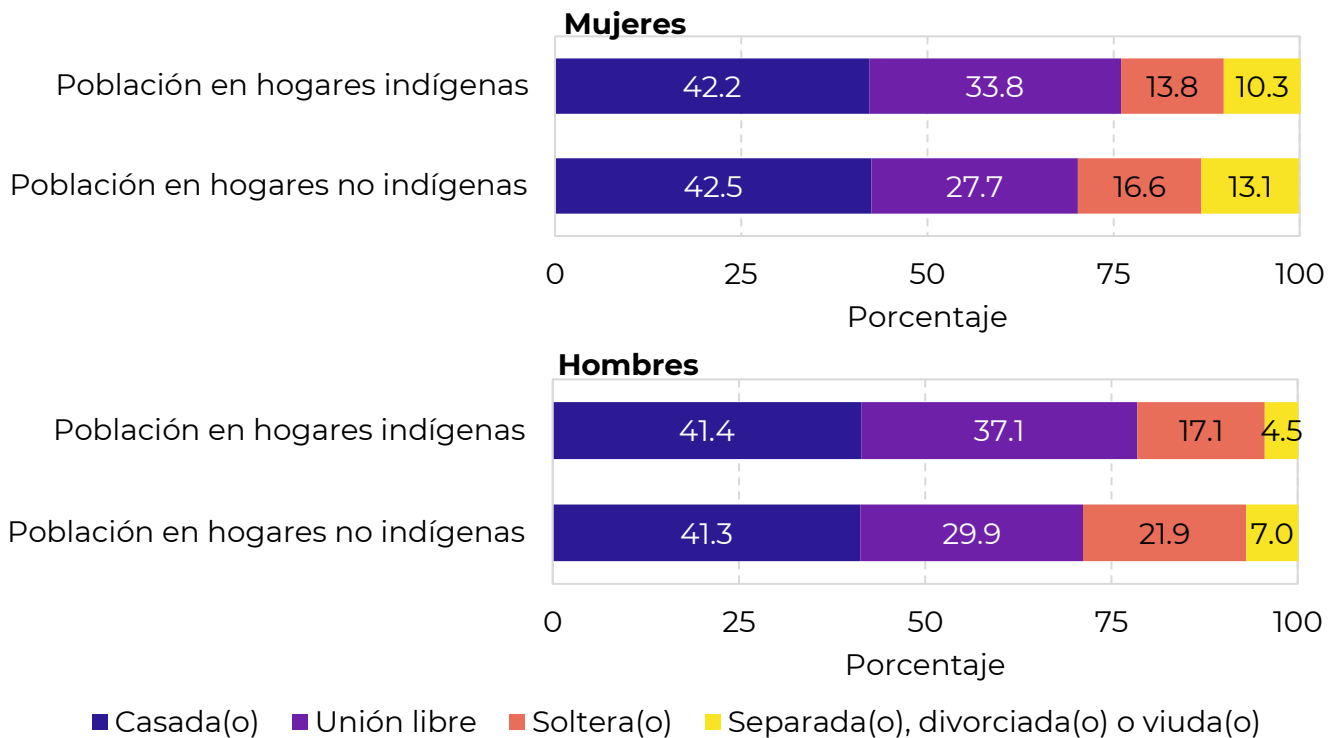


CONAPO
CONSEJO NACIONAL DE POBLACIÓN

Nupcialidad

De cada 10 mujeres de 30 a 39 años* en hogares indígenas:
4 estaban casadas, poco más de **3 estaban en unión libre**,
poco más de **1 estaba soltera** y **1 estaba separada, divorciada o viuda.**

Situación conyugal por sexo y grupo de población, 2020



Fuente: Estimaciones de la SGCONAPO con base en el Censo de Población y Vivienda 2020

De cada 10 diez hombres de 30 a 39 años* en hogares indígenas:
4 estaban casados, **4 estaban en unión libre**, **2 estaban solteros**
y **menos de uno** estaba **separado, divorciado o viudo.**

*Se seleccionó a las personas de 30 a 39 años para poder comparar los grupos y reducir los sesgos ocasionados por las diferencias de la estructura por edad y la edad a la entrada en unión.



GOBERNACIÓN
SECRETARÍA DE GOBERNACIÓN



CONAPO
CONSEJO NACIONAL DE POBLACIÓN



Migración



GOBERNACIÓN
SECRETARÍA DE GOBERNACIÓN



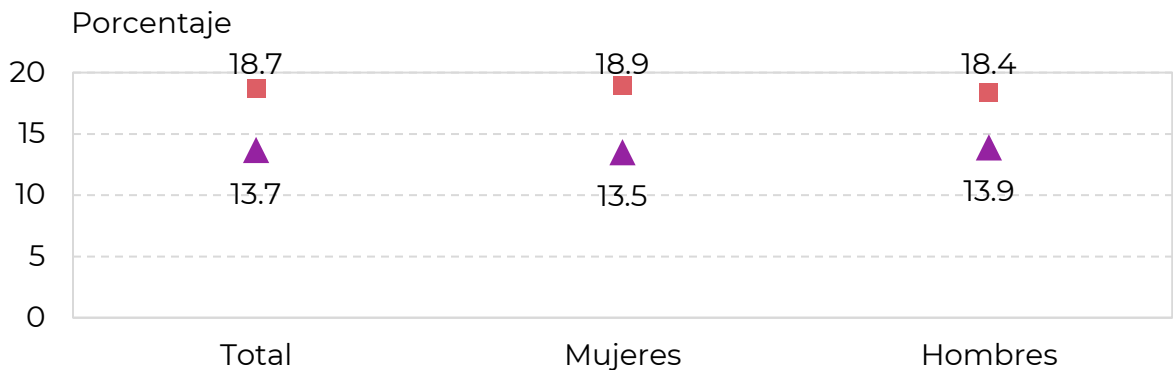
CONAPO
CONSEJO NACIONAL DE POBLACIÓN

Migración

En 2020, **1 de cada 10** personas en hogares indígenas (13.7%)
vivió en un estado diferente al de su nacimiento.

La población indígena presenta una menor migración que su contraparte.

Población que vive en una entidad diferente a la de nacimiento, 2020

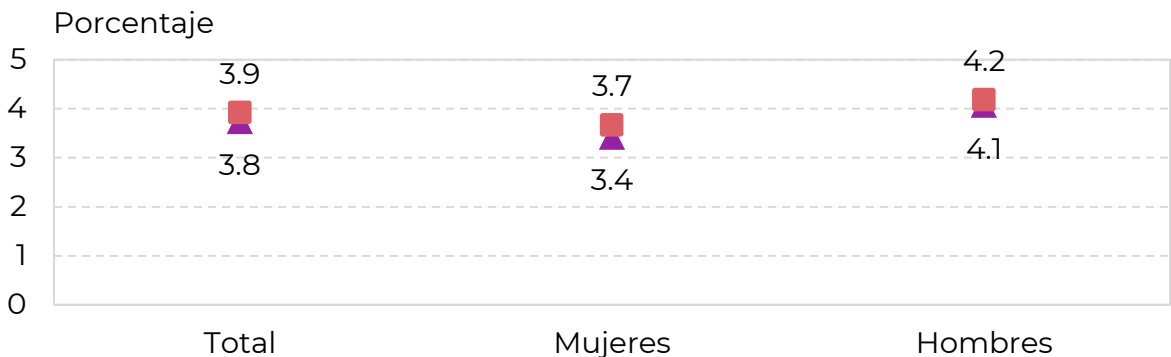


▲ Población en hogares indígenas ■ Población en hogares no indígenas

Fuente: Estimaciones de la SGCONAPO con base en el Censo de Población y Vivienda 2020

4 de cada 100 personas que vivía en hogares indígenas (3.8%)
migraron de un estado a otro entre 2015 y 2020.

Población que vive en una entidad diferente a la de 2015, 2020



▲ Población en hogares indígenas ■ Población en hogares no indígenas

Fuente: Estimaciones de la SGCONAPO con base en el Censo de Población y Vivienda 2020



GOBERNACIÓN
SECRETARÍA DE GOBERNACIÓN



CONAPO
CONSEJO NACIONAL DE POBLACIÓN



Lenguas indígenas



GOBERNACIÓN
SECRETARÍA DE GOBERNACIÓN



CONAPO
CONSEJO NACIONAL DE POBLACIÓN

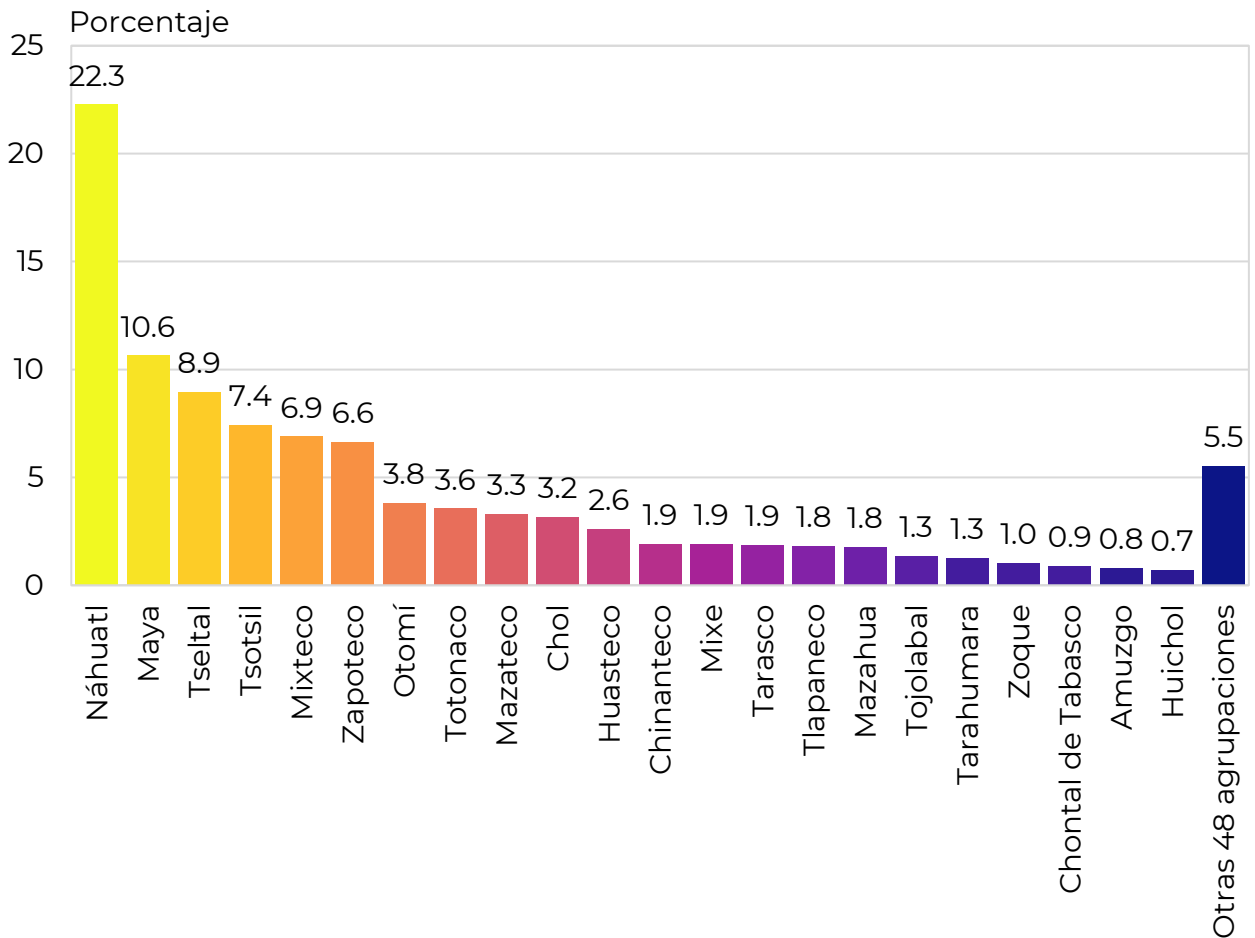
Lenguas indígenas



De acuerdo con el Catálogo de las Lenguas Indígenas Nacionales (INALI, 2008), en México existen **11 familias lingüísticas indoamericanas**, **68 agrupaciones lingüísticas y 364 variantes lingüísticas**.

La mitad de la población hablante lo es de alguna variante de las siguientes agrupaciones: **náhuatl (22.3%)**, **maya (10.6%)**, **tsetsal (7.4%) o tsotsil (7.4%)**.

Distribución de la población hablante de lengua indígena por agrupación lingüística, 2020



Fuente: Estimaciones de la SGCONAPO con base en el Censo de Población y Vivienda 2020



GOBERNACIÓN
SECRETARÍA DE GOBERNACIÓN



CONAPO
CONSEJO NACIONAL DE POBLACIÓN



Afrodescendencia



GOBERNACIÓN
SECRETARÍA DE GOBERNACIÓN

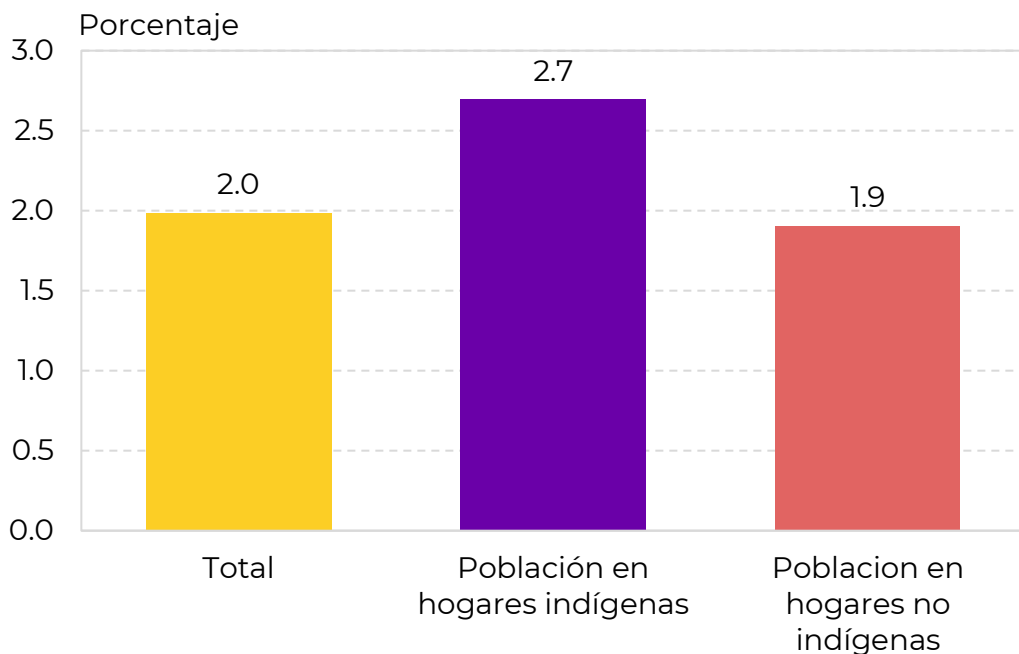


CONAPO
CONSEJO NACIONAL DE POBLACIÓN

Afrodescendencia

Por sus antepasados y de acuerdo con sus costumbres y tradiciones,
2.7 por ciento de la población en hogares indígenas
se consideraba a sí misma
afromexicana, negra o afrodescendiente.

Porcentaje de población afromexicana, negra o afrodescendiente, 2020



Fuente: Estimaciones de la SGCONAPO con base en el Censo de Población y Vivienda 2020

1 de cada 10 personas (13.5%)
negras, afromexicanas o afrodescendientes
pertenecía a algún hogar indígena.



GOBERNACIÓN
SECRETARÍA DE GOBERNACIÓN



CONAPO
CONSEJO NACIONAL DE POBLACIÓN



Discapacidad



GOBERNACIÓN
SECRETARÍA DE GOBERNACIÓN



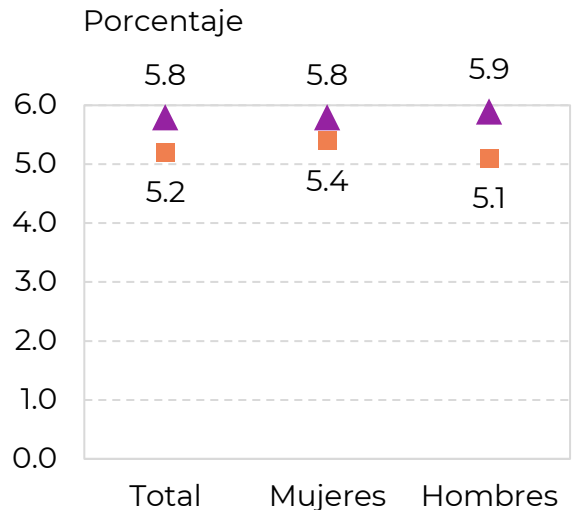
CONAPO
CONSEJO NACIONAL DE POBLACIÓN

Discapacidad



Porcentaje de población con discapacidad, 2020

5.8 por ciento de la población en hogares indígenas **tenía alguna discapacidad* o condición mental****

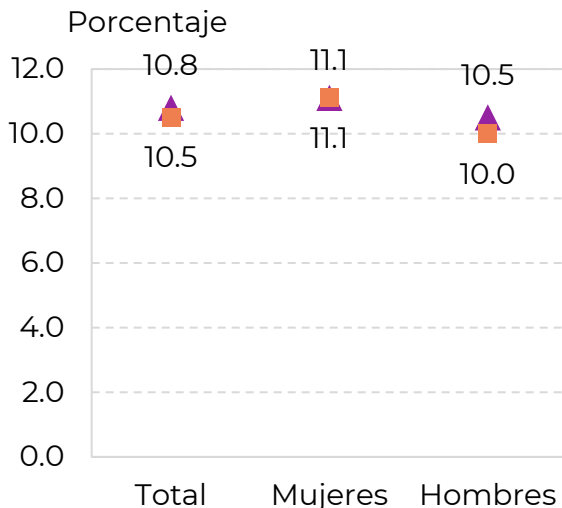


Fuente: Estimaciones de la SGCONAPO con base en el Censo de Población y Vivienda 2020

▲ Población en hogares indígenas

■ Población en hogares no indígenas

Porcentaje de población con limitación, 2020



Fuente: Estimaciones de la SGCONAPO con base en el Censo de Población y Vivienda 2020

10.8 por ciento de la población en hogares indígenas **tenía alguna limitación*****

* No podía o tenía mucha dificultad para ver, aun usando lentes; oír aun usando aparato auditivo; caminar, subir o bajar; recordar o concentrarse; bañarse, vestirse o comer; hablar o comunicarse.

** Autismo, síndrome de Down, esquizofrenia, entre otras.


*** Tenía poca dificultad para ver, aun usando lentes; oír aun usando aparato auditivo; caminar, subir o bajar; recordar o concentrarse; bañarse, vestirse o comer; o hablar o comunicarse.



GOBERNACIÓN
SECRETARÍA DE GOBERNACIÓN



CONAPO
CONSEJO NACIONAL DE POBLACIÓN



Acceso a servicios de salud y educación



GOBERNACIÓN
SECRETARÍA DE GOBERNACIÓN



CONAPO
CONSEJO NACIONAL DE POBLACIÓN

Afiliación a servicios de salud

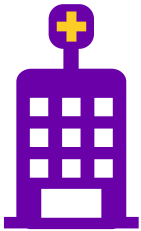
En 2020, **1 de cada 4 personas** (22.7%) de hogares indígenas **no estaba afiliada** a ningún servicio de salud.

De cada 10 personas que sí contaban con afiliación:

7 estaban afiliadas al

Seguro Popular, IMSS-PROSPERA o IMSS-BIENESTAR

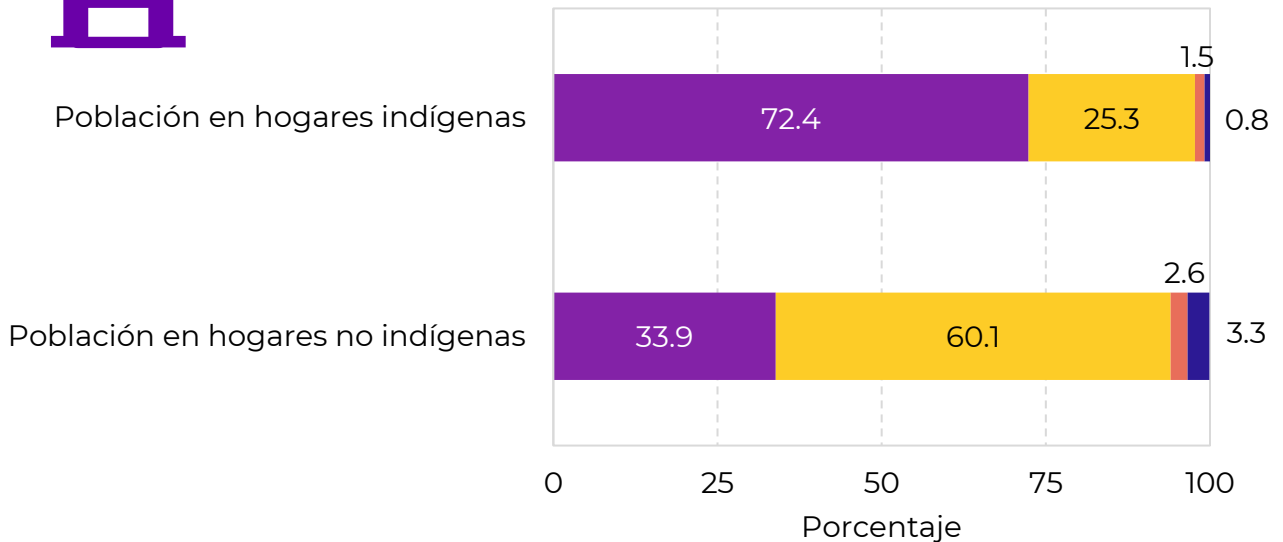
y casi **3** estaban afiliadas al **IMSS, ISSSTE o ISSSTE estatal.**



Población en hogares indígenas



Distribución de la población por afiliación a servicios de salud, 2020



- Seguro Popular, IMSS-PROSPERA o IMSS-BIENESTAR
- IMSS, ISSSTE o ISSSTE estatal
- Pemex, Marina u otra institución
- Seguro privado

Fuente: Estimaciones de la SGCONAPO con base en el Censo de Población y Vivienda 2020



GOBERNACIÓN
SECRETARÍA DE GOBERNACIÓN



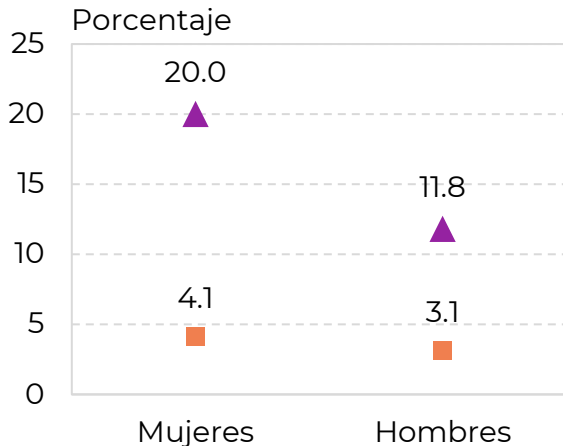
CONAPO
CONSEJO NACIONAL DE POBLACIÓN

Educación

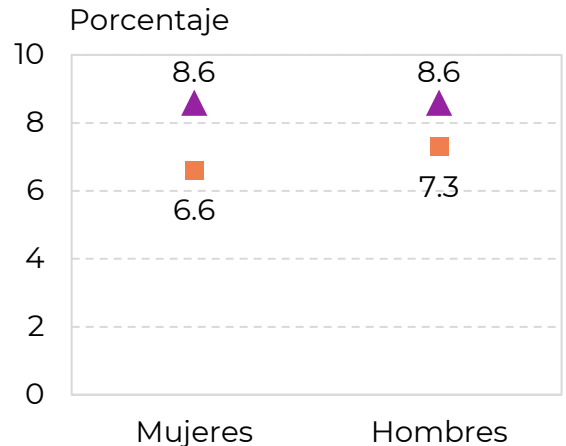
2 de cada 10 mujeres y 1 de cada 10 hombres de 15 años y más de hogares indígenas **no sabían leer ni escribir.**

Casi 1 de cada 10 personas de 6 a 14 años de hogares indígenas **no asistía a la escuela.**

Población de 15 años y más que no sabe leer ni escribir, 2020



Población de 6 a 14 años que no asiste a la escuela, 2020



▲ Población en hogares indígenas

■ Población en hogares no indígenas

Fuente: Estimaciones de la SGCONAPO con base en el Censo de Población y Vivienda 2020

Las mujeres y hombres de 25 años y más* en hogares indígenas tenían una escolaridad promedio de **6.0 y 6.9 años**, respectivamente, mientras que sus pares en hogares no indígenas tenían **9.9 y 9.6 años**.

*Se considera al grupo de 25 años y más por ser la edad en que la mayoría de las personas han alcanzado su máximo grado de estudios..

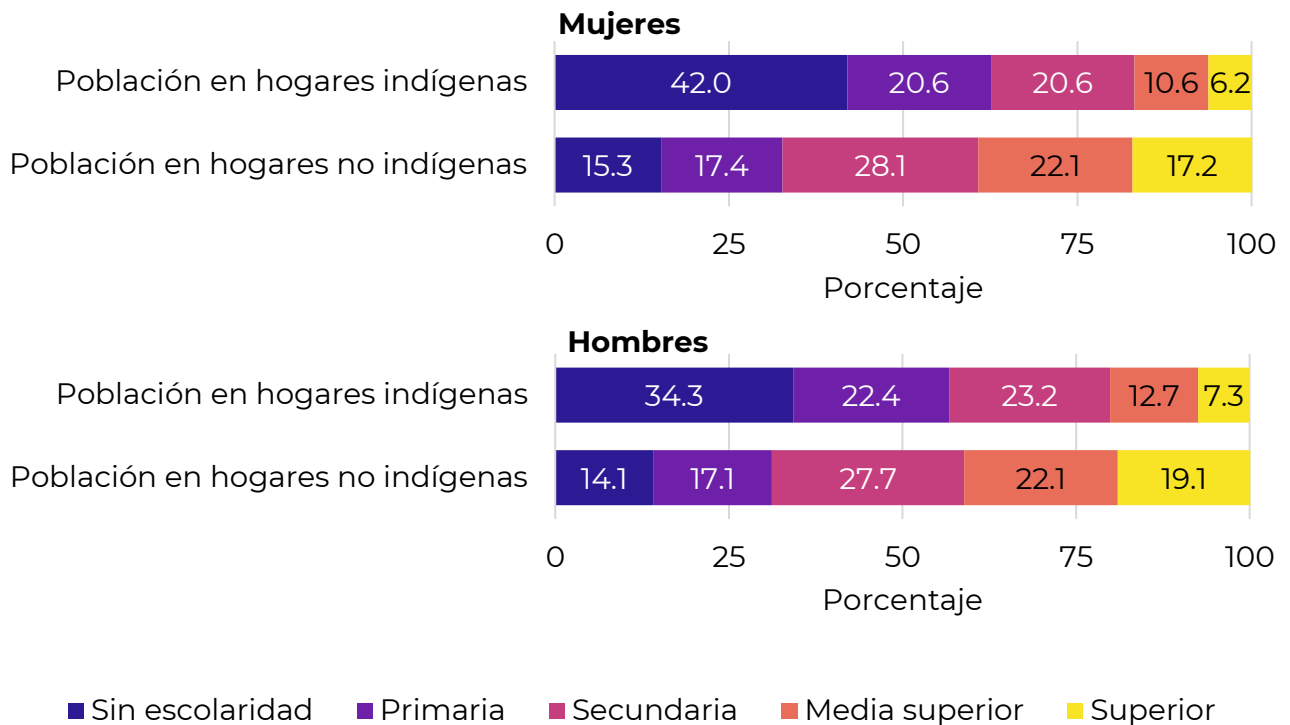


Educación

De cada 10 mujeres de 25 años y más* en hogares indígenas:

**4 no terminaron ningún nivel escolar
y menos de 1 concluyó algún nivel superior.**

Nivel de escolaridad de la población de 25 años y más por sexo y grupo poblacional, 2020



Fuente: Estimaciones de la SGCNAPO con base en el Censo de Población y Vivienda 2020

De cada 10 hombres de 25 años y más* en hogares indígenas:

**poco más de 3 no terminaron ningún nivel escolar
y menos de 1 concluyó algún nivel superior.**

*Se considera a las personas de 25 años y más, por ser la edad en la que la mayoría de las personas han alcanzado su máximo grado de estudios.

En todas las categorías se considera el último nivel de estudios concluido. La categoría "Sin escolaridad" contempla a las personas sin ningún año de estudio, preescolar o primaria incompleta.



GOBERNACIÓN
SECRETARÍA DE GOBERNACIÓN



CONAPO
CONSEJO NACIONAL DE POBLACIÓN



Trabajo



GOBERNACIÓN
SECRETARÍA DE GOBERNACIÓN



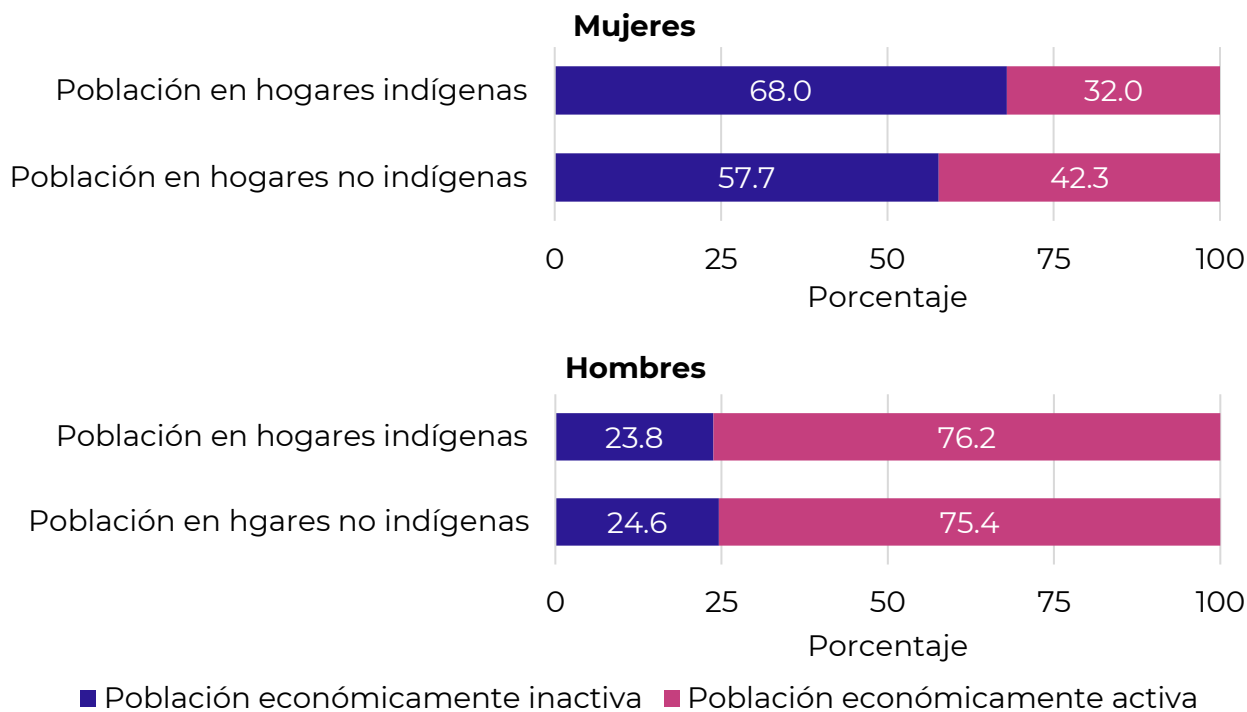
CONAPO
CONSEJO NACIONAL DE POBLACIÓN

Trabajo



En hogares indígenas,
3 de cada 10 mujeres y
casi **8 de cada 10 hombres de 15 años y más**
eran económicamente activas(os).

Condición de actividad de la población de 15 años y más por sexo y grupo poblacional, 2020



Fuente: Estimaciones de la SGCONAPO con base en el Censo de Población y Vivienda 2020



GOBERNACIÓN
SECRETARÍA DE GOBERNACIÓN



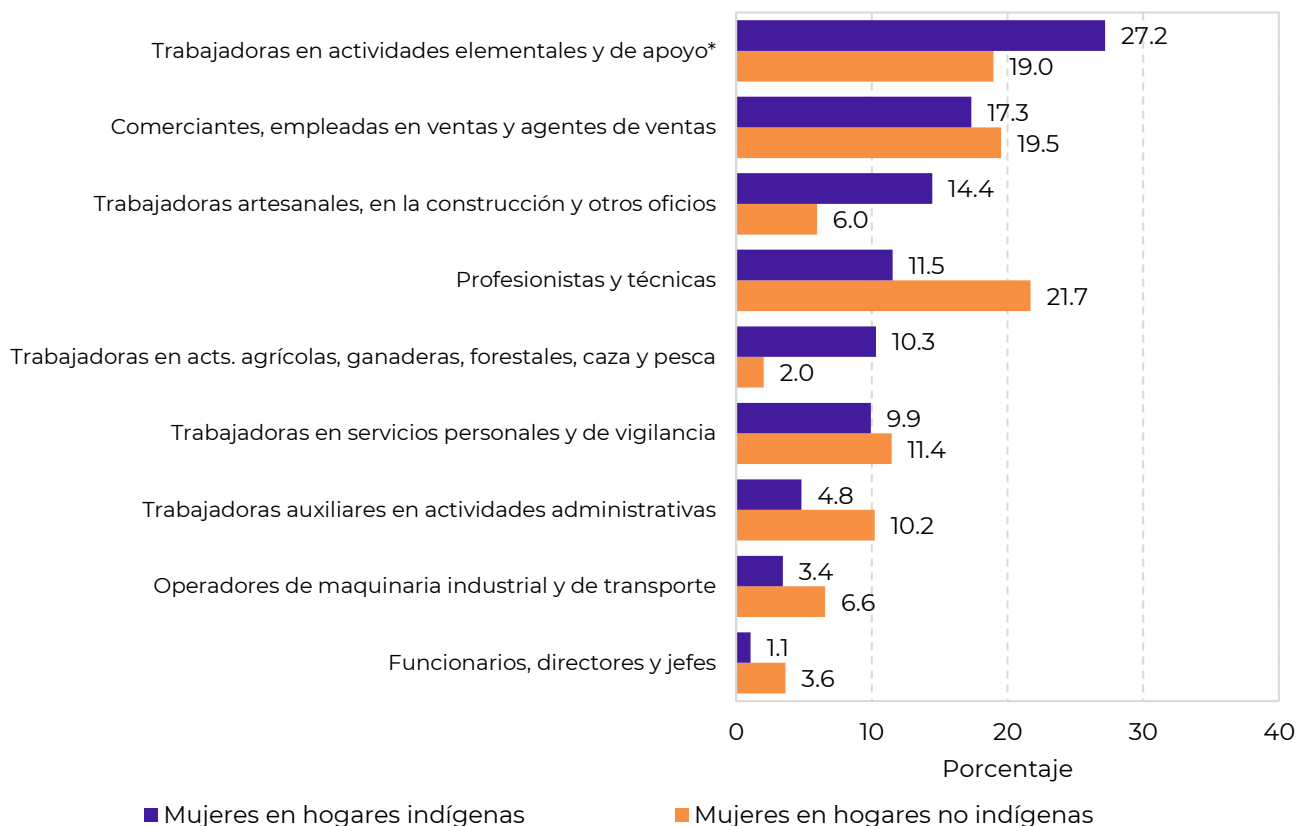
CONAPO
CONSEJO NACIONAL DE POBLACIÓN

Trabajo

En hogares indígenas, **de cada 10 mujeres ocupadas:**

- 3** eran trabajadoras en actividades elementales y de apoyo*;
- 2** eran comerciantes, empleadas en ventas y agentes de ventas;
- más de **1** eran trabajadoras artesanales y en la construcción otros oficios;
- y solo **1** era profesionista o técnica.

Ocupación de las mujeres económicamente activas de 15 años y más por grupo poblacional, 2020



Fuente: Estimaciones de la SGCONAPO con base en el Censo de Población y Vivienda 2020

*Vendedoras ambulantes; trabajadoras domésticas; trabajadoras de apoyo en actividades agropecuarias, en la construcción, en la plomería, entre otras..



GOBERNACIÓN
SECRETARÍA DE GOBERNACIÓN



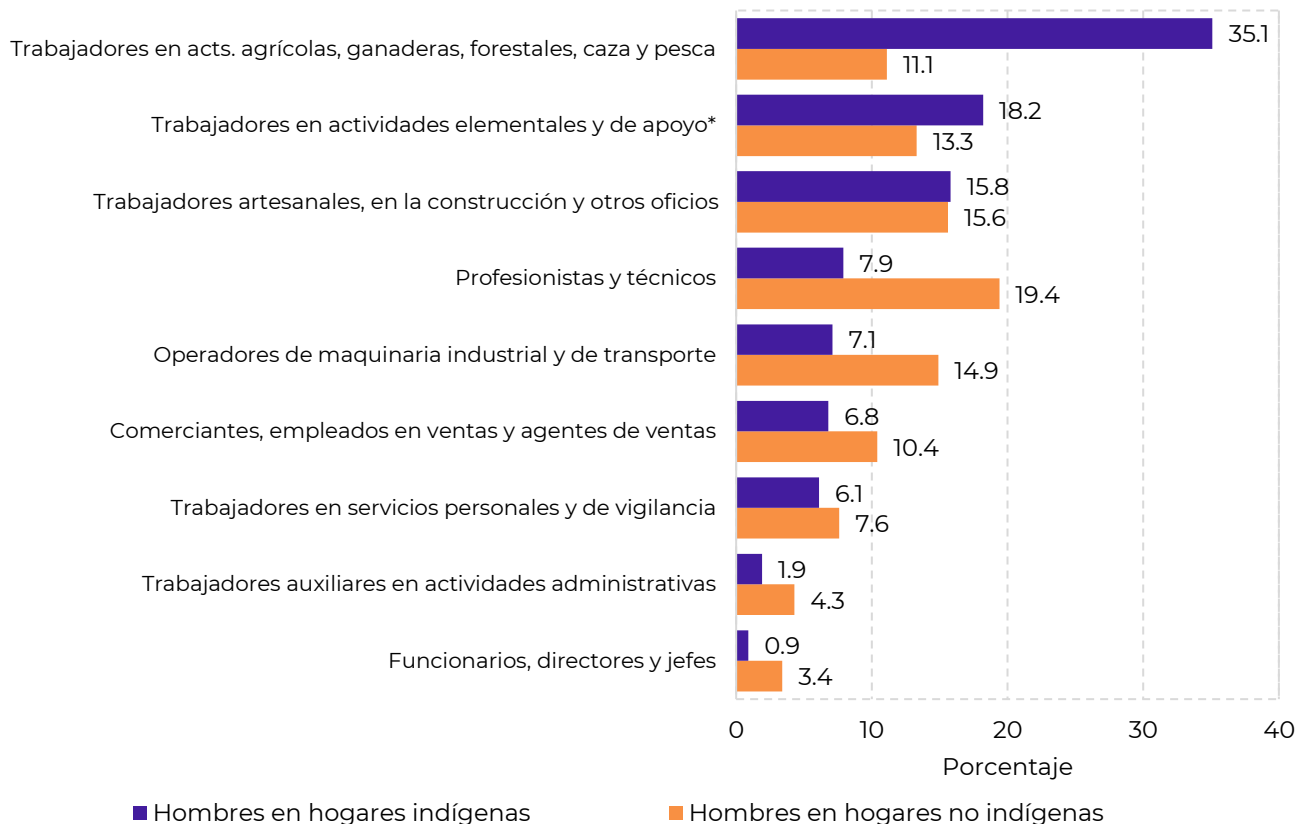
CONAPO
CONSEJO NACIONAL DE POBLACIÓN

Trabajo



En hogares indígenas, de cada **10 hombres ocupados**:
casi **4** se dedicaban a actividades agrícolas, ganaderas, forestales, caza y pesca;
2 eran trabajadores en actividades elementales y de apoyo;
más de 1 era trabajador artesanal, en la construcción o en otros oficios;
y **menos de 1** era profesionista o técnico.

Ocupación de los hombres económicamente activos de 15 años y más por grupo poblacional, 2020



Fuente: Estimaciones de la SGCONAPO con base en el Censo de Población y Vivienda 2020

*Vendedores ambulantes; trabajadores de apoyo en actividades agropecuarias, en la construcción, en la plomería, en la industria, entre otros.



GOBERNACIÓN
SECRETARÍA DE GOBERNACIÓN



CONAPO
CONSEJO NACIONAL DE POBLACIÓN



Características de la vivienda y del hogar



GOBERNACIÓN
SECRETARÍA DE GOBERNACIÓN



CONAPO
CONSEJO NACIONAL DE POBLACIÓN

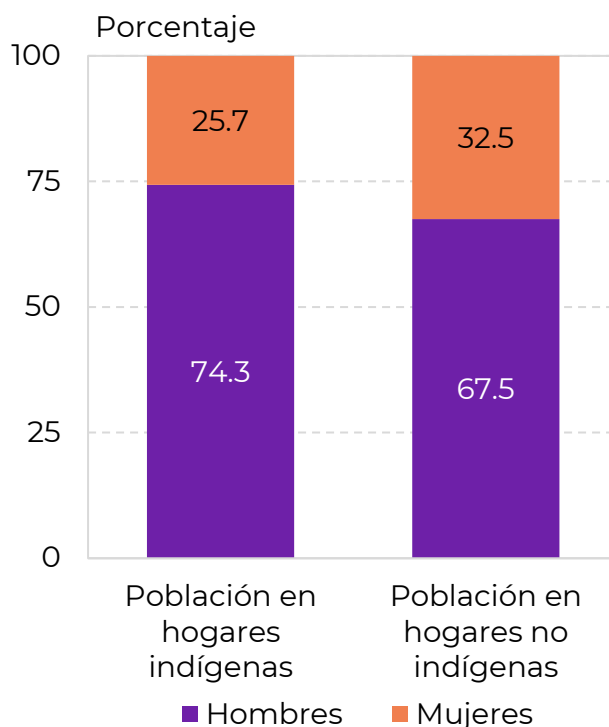
Características de la vivienda y del hogar



Se identificaron alrededor de **35 millones de hogares** en México en 2020, de los cuales,

8.6 por ciento eran hogares indígenas.

Sexo de la jefatura de hogar por grupo poblacional, México, 2020



1 de cada 4 hogares indígenas contaba con **jefatura femenina.**

Fuente: Estimaciones de la SGCONAPO con base en el Censo de Población y Vivienda 2020

Los hogares indígenas tenían en promedio **4.2 integrantes**, mientras que los no indígenas tenían **3.5 integrantes.**



GOBERNACIÓN
SECRETARÍA DE GOBERNACIÓN

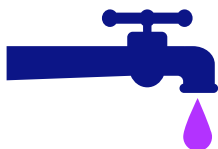


CONAPO
CONSEJO NACIONAL DE POBLACIÓN

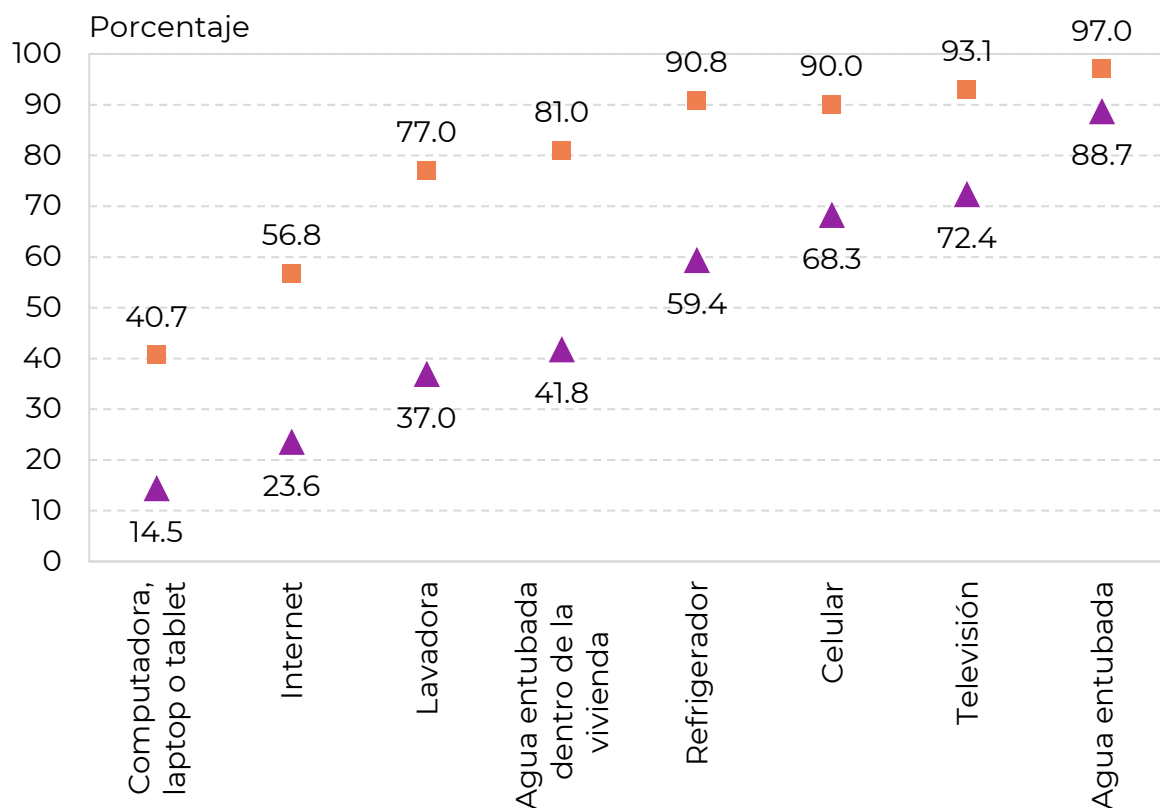
Características de la vivienda y del hogar

Los hogares indígenas contaban con notables carencias materiales.

De cada 10 viviendas,
menos de 2 tenían computadora, laptop o tablet,
2 contaban con internet,
4 tenían lavadora,
4 contaban con agua entubada dentro de la vivienda,
6 tenían refrigerador
7 tenían celular,
7 contaban con televisión,
9 tenían agua entubada.



Disponibilidad de bienes y servicios por vivienda, 2020



▲ Población en hogares indígenas

■ Población en hogares no indígenas

Fuente: Estimaciones de la SGCONAPO con base en el Censo de Población y Vivienda 2020



GOBERNACIÓN
SECRETARÍA DE GOBERNACIÓN



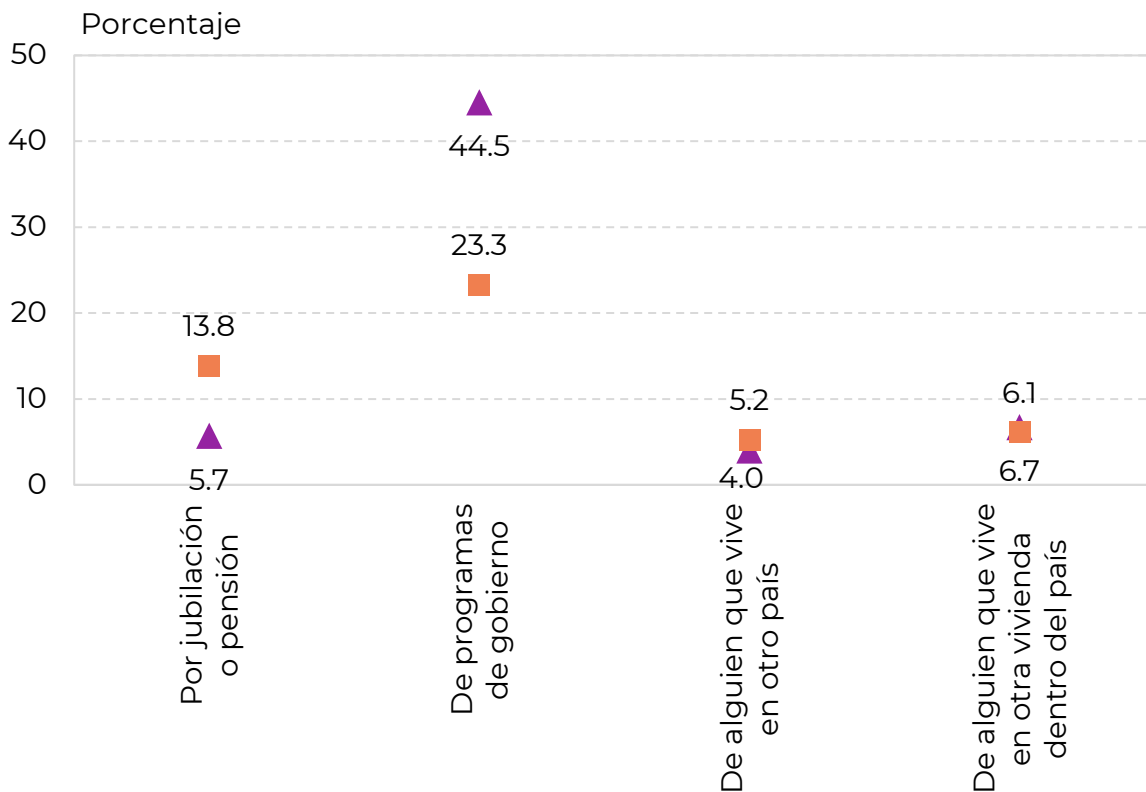
CONAPO
CONSEJO NACIONAL DE POBLACIÓN

Características de la vivienda y del hogar



En 2020, de cada 100 hogares indígenas,
45 recibían ingresos de **programas de gobierno**,
pero solo **6** por **jubilación o pensión**.

Otros ingresos recibidos por los hogares, 2020



▲ Población en hogares indígenas ■ Población en hogares no indígenas

Fuente: Estimaciones de la SGCONAPO con base en el Censo de Población y Vivienda 2020

De cada 100 hogares indígenas,
4 recibían ingresos
de alguien que vivía en el **extranjero** y
7 de alguien que vivía en **otra vivienda dentro del país**.



GOBERNACIÓN
SECRETARÍA DE GOBERNACIÓN



CONAPO
CONSEJO NACIONAL DE POBLACIÓN

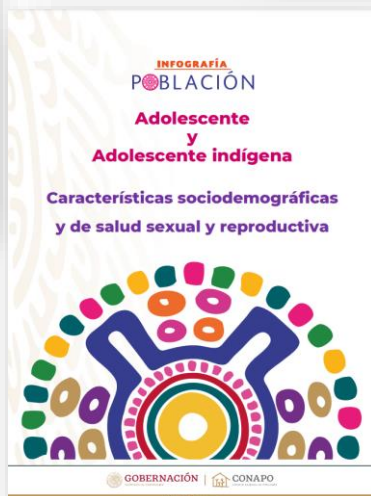
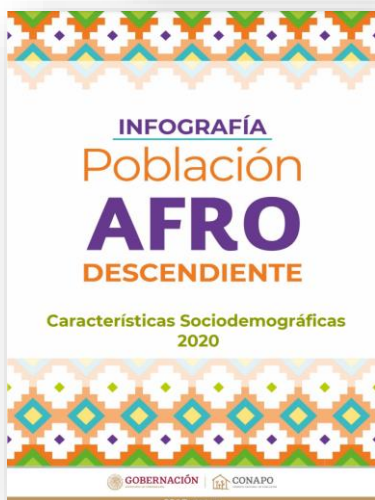
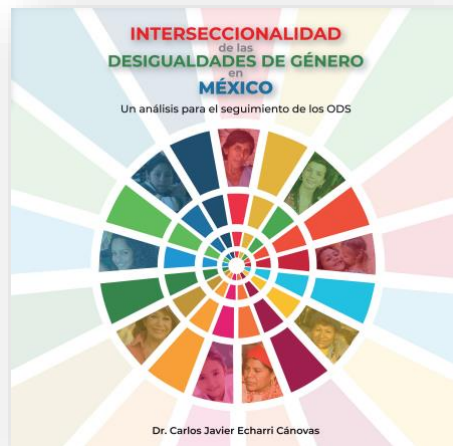
Referencias



- INALI. (2008). *Catálogo de las Lenguas Indígenas Nacionales: Variantes Lingüísticas de México con sus autodenominaciones*. INALI.
- INEGI. (2021). Censo de Población y Vivienda 2020.
- INEGI. (2023). Encuesta Nacional sobre Discriminación (ENADIS) 2022.
- INPI. (2017). *Indicadores Socioeconómicos de los Pueblos Indígenas de México, 2015*. INPI.
- INPI. (2021). *Programa Especial de los Pueblos Indígenas y Afromexicano 2021-2024*. INPI.
- INPI-INALI. (2020). *Atlas de los Pueblos Indígenas de México*.
- Rudis, B., Ross, N., & Garnier, S. (19 de 07 de 2023). *Introduction to the viridis color maps*. Obtenido de R-Project: <https://cran.r-project.org/web/packages/viridis/vignettes/intro-to-viridis.html>
- SCJN. (2014). *Protocolo de actuación para quienes imparten justicia en casos que involucren derechos de personas, comunidades y pueblos indígenas*. México, D.F.: SCJN.
- Serrano, E., Embriz, A., & Fernández, P. (2002). Indicadores socioeconómicos de los pueblos indígenas de México, 2002. En E. Serrano, A. Embriz, & P. Fernández, *Indicadores socioeconómicos de los pueblos indígenas de México, 2002* (págs. 15-38). México, D.F.: INI, PNUD, CONAPO.
- Téllez Vázquez, Y., Ruíz, G. L., Velázquez Isidro, M., & López Ramírez, J. (2013). Presencia indígena, marginación y condición de ubicación geográfica. *La situación demográfica de México 2013*, 125-140.



Conoce nuestras otras publicaciones recientes



Catálogo completo de publicaciones:

[Catálogo Digital.](#)

[Información sociodemográfica – Salud Sexual y Reproductiva](#)
[y Grupos en condición de vulnerabilidad](#)



GOBERNACIÓN
SECRETARÍA DE GOBERNACIÓN



CONAPO
CONSEJO NACIONAL DE POBLACIÓN



GOBIERNO DE
MÉXICO

GOBERNACIÓN

SECRETARÍA DE GOBERNACIÓN



CONAPO

CONSEJO NACIONAL DE POBLACIÓN

