

## INFORMACIÓN RELEVANTE:

### ENFERMEDADES DIARREICAS AGUDAS.

Fuente: Dirección General de Epidemiología (DGE)

- Las entidades federativas con mayor incidencia\* de EDA en menores de cinco años durante la semana epidemiológica 9 son: Zacatecas(2.1), Ciudad de México(2), Tlaxcala(2).
- Precedidas por Oaxaca (1.9), Morelos (1.8), Nayarit (1.8), San Luis Potosí (1.8), Querétaro (1.6) y Tamaulipas (1.6).
- En el canal endémico nacional de la semana epidemiológica 9, se observa que los casos de EDA se encuentran en la zona de Seguridad.
- En 14 de las 32 entidades federativas (43.8%) se ha incrementado la incidencia, con respecto a la semana anterior ; y 20 entidades muestran más del 5% de incremento con respecto al promedio de las últimas 5 semanas.
- En la semana epidemiológica 9 , 14 entidades federativas presentaron un incremento en el número de casos de EDA con respecto a la semana anterior, siendo las 8 principales: Sonora (42.9%), Quintana Roo (30%), Baja California Sur (27.3%), Puebla (25%), Chihuahua (22.2%), Aguascalientes (20%), Baja California (20%) y Guanajuato (20%).

**Información hasta la semana epidemiológica 9 del 2024**

**Tabla 1. Comparativo de incidencia\* de Enfermedad Diarreica Aguda (EDA) en menores de cinco años desde la semana 5 hasta la semana 9, por entidad federativa, México 2024.**

Entidad	Semana Epidemiológica					Entidad	Semana Epidemiológica				
	5	6	7	8	9		5	6	7	8	9
Aguascalientes	0.9	0.9	0.9	1.0	1.2	Morelos	1.0	1.3	1.4	1.5	1.8
Baja California	0.3	0.4	0.4	0.5	0.6	Nayarit	2.0	1.8	1.8	1.9	1.8
Baja California Sur	1.2	0.9	1.2	1.1	1.4	Nuevo León	1.0	1.1	1.2	1.4	1.3
Campeche	1.5	1.5	1.5	1.5	1.5	Oaxaca	1.5	1.6	1.8	2.0	1.9
Coahuila	1.1	1.2	1.2	1.3	1.5	Puebla	0.7	0.7	0.8	0.8	1.0
Colima	1.3	1.3	1.2	1.4	0.9	Querétaro	1.1	1.1	1.4	1.4	1.6
Chiapas	1.6	1.6	1.6	1.6	1.4	Quintana Roo	1.3	1.6	1.4	1.0	1.3
Chihuahua	1.0	0.7	0.9	0.9	1.1	San Luis Potosí	1.5	1.7	1.7	1.8	1.8
Distrito Federal	1.6	1.9	1.9	1.8	2.0	Sinaloa	1.0	0.9	1.0	1.2	1.2
Durango	1.0	1.3	1.2	1.2	1.0	Sonora	0.6	0.6	0.6	0.7	1.0
Guanajuato	0.9	0.7	1.0	1.0	1.2	Tabasco	1.5	1.4	1.3	1.6	1.3
Guerrero	1.1	1.1	1.1	1.4	1.2	Tamaulipas	1.8	1.7	1.4	1.7	1.6
Hidalgo	0.8	1.0	0.9	1.0	0.9	Tlaxcala	1.5	1.5	1.6	2.0	2.0
Jalisco	0.8	0.9	1.0	1.1	1.1	Veracruz	1.0	1.0	1.0	1.0	0.9
México	0.8	1.0	1.1	1.2	1.2	Yucatán	1.1	1.0	1.3	1.2	1.3
Michoacán	0.8	0.9	0.8	0.9	1.0	Zacatecas	2.3	1.9	2.0	2.1	2.1
						Nacional	1.1	1.1	1.2	1.3	1.3

**Información relevante**

Tabla 1:

En la semana epidemiológica 9, 14 entidades federativas presentaron un incremento en el número de casos de EDA con respecto a la semana anterior, siendo las 8 principales:

- Sonora ( 42.9 %)
- Quintana Roo ( 30.0 %)
- Baja California Sur ( 27.3 %)
- Puebla ( 25.0 %)
- Chihuahua ( 22.2 %)
- Aguascalientes ( 20.0 %)
- Baja California ( 20.0 %)
- Guanajuato ( 20.0 %)

Figura 1:

Las entidades federativas con mayor incidencia\* de EDA en menores de cinco años durante la semana epidemiológica 9 son:

- Zacatecas ( 2.1 )
- Ciudad de México ( 2.0 )
- Tlaxcala ( 2.0 )

Precedidas por Oaxaca (1.9), Morelos (1.8), Nayarit (1.8), San Luis Potosí (1.8), Querétaro (1.6) y Tamaulipas (1.6).

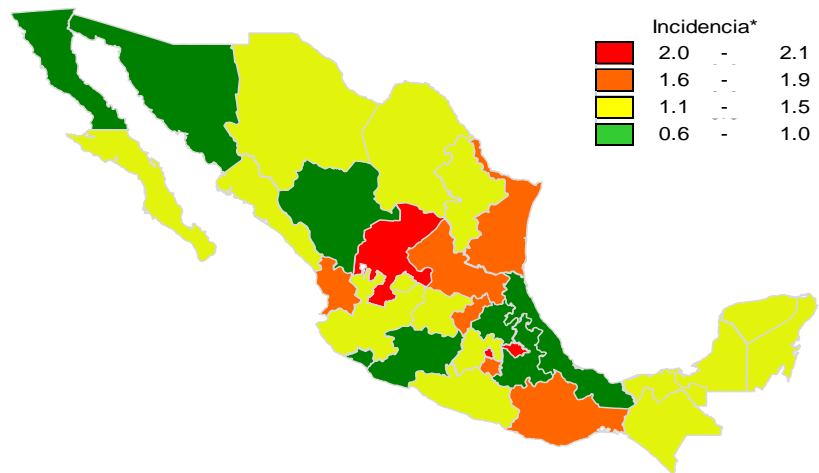
En 14 de las 32 entidades federativas (43.8%) se ha incrementado la incidencia, con respecto a la semana anterior; y 20 entidades muestran más del 5% de incremento con respecto al promedio de las últimas 5 semanas.

Figura 1:

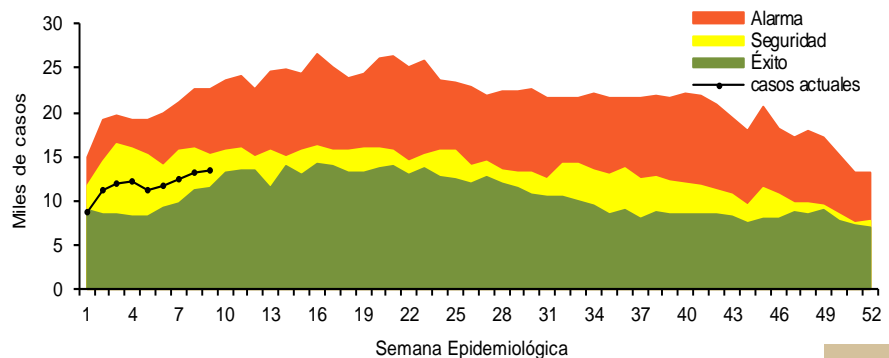
En el canal endémico nacional de la semana epidemiológica 9, se observa que los casos de EDA se encuentran en la zona de Seguridad.

\*Incidencia semanal por mil menores de 5 años.

**Figura 1. Incidencia\* de EDA en menores de cinco años durante la semana epidemiológica 9, México, 2024.**



**Gráfica 1. Casos notificados de EDA, México 2019 - 2024.**

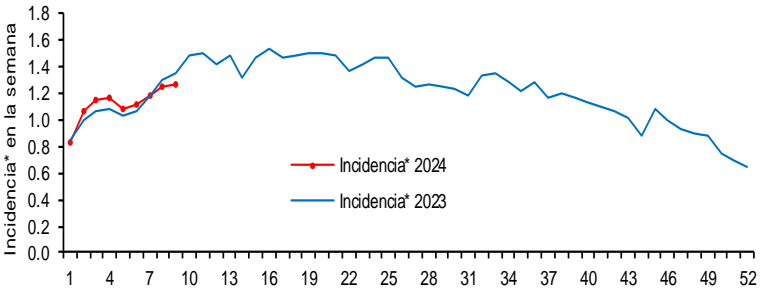


Información relevante

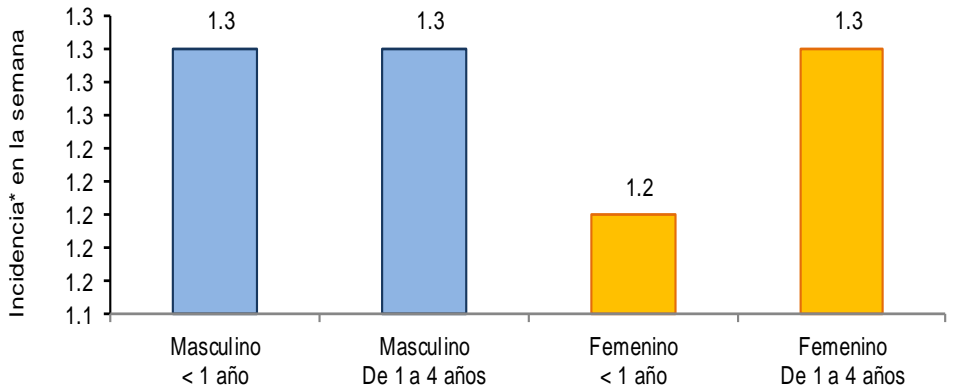
Gráfica 2:  
Hasta la semana 9 del 2024 se registraron 105,750 casos, lo que representa un incremento del 0.5% en el reporte de casos de EDA en menores de cinco años de edad con respecto al mismo período del año anterior.

Gráfica 3:

A nivel nacional, en la semana 9 se notifico 1 caso nuevo de EDA por cada 1,000 menores de 5 años.



Gráfica 3: Incidencia por grupo de edad y sexo de EDA en menores de cinco años en México



La proporción de casos de EDA en menores de un año es de un 19%.

La razón de tasas de incidencia hombre-mujer es de 1.03%.

De las ocho patologías incluidas en el grupo de EDA, predominan las ocasionadas por otros organismos y las mal definidas con el (94.4%) de los casos notificados, seguido de las amebiasis (3%).

Para la estimación de las EDA se tomaron las notificaciones de Amebiasis intestinal, Shigelosis, Fiebre tifoidea, Giardiasis, Infecciones intestinales por otros organismos y las mal definidas, Intoxicación alimentaria, Paratifoidea y otras salmonelosis y Otras infecciones intestinales debidas a protozoarios.

\*Incidencia semanal por mil menores de 5 años.

Fuente: SINAVE / DGE / SALUD.

Sistema de Notificación Semanal de casos Nuevos, acceso 45365.

**Noticias relevantes**

<https://www.expreso.com.mx/noticias/sonora/sonora-aumentan-enfermedades-diarreicas/204490>

**Aumentan enfermedades diarreicas en Sonora**

Sonora es el segundo estado con menor incidencia por enfermedades diarreicas agudas (EDAS) en infantes de 5 años o menos; sólo 0.7 de cada mil se han visto afectados en la entidad. Sin embargo, de acuerdo con la Dirección General de Epidemiología, la última semana se produjo un incremento en los casos. Las cifras oficiales de la autoridad de salud federal indican que la única región con menor incidencia de las enfermedades diarreicas es Baja California, con una tasa de 0.5 afectaciones por cada mil infantes.

Sin embargo, los registros muestran que durante las semanas 4, 5, 6 y 7 de este año, la incidencia en el estado se ubicó en 0.6 casos por cada mil menores de 0 a 5 años de edad y para la semana 8, incrementó a 0.7. Esta variación fue suficiente para que la autoridad incluyera a Sonora dentro de las 8 entidades federativas con mayor incremento de la presencia de la enfermedad, grupo que se compone por: Baja California y Tlaxcala, ambas con un incremento de 25 por ciento en el número de casos; Tabasco, con aumento de 23.1 por ciento; Tamaulipas, con 21.4 por ciento; Sinaloa, con 20 por ciento, Colima, con 16.7 por ciento, Nuevo León, con 16.7 por ciento y Sonora, también con 16.7 por ciento de aumento en los casos.

Estos padecimientos, según indica la Organización Mundial de la Salud, representan la segunda causa de muerte en niños menores de 5 años y están relacionados con causas como "amebiasis intestinal, shigelosis, fiebre tifoidea, giardiasis, Infecciones intestinales por otros organismos, intoxicación alimentaria, paratifoidea y otras salmonelosis y otras infecciones intestinales debidas a protozoarios", de acuerdo con la DGE.

**Elementos de comunicación a la comunidad**

- Las entidades federativas con mayor incidencia\* de EDA en menores de cinco años durante la semana epidemiológica 9 son: Zacatecas(2.1), Ciudad de México(2), Tlaxcala(2).
- Precedidas por Oaxaca (1.9), Morelos (1.8), Nayarit (1.8), San Luis Potosí (1.8), Querétaro (1.6) y Tamaulipas (1.6).
- En el canal endémico nacional de la semana epidemiológica 9, se observa que los casos de EDA se encuentran en la zona de Seguridad.
- En 14 de las 32 entidades federativas (43.8%) se ha incrementado la incidencia, con respecto a la semana anterior ; y 20 entidades muestran más del 5% de incremento con respecto al promedio de las últimas 5 semanas.
- En la semana epidemiológica 9, 14 entidades federativas presentaron un incremento en el número de casos de EDA con respecto a la semana anterior, siendo las 8 principales: Sonora (42.9%), Quintana Roo (30%), Baja California Sur (27.3%), Puebla (25%), Chihuahua (22.2%), Aguascalientes (20%), Baja California (20%) y Guanajuato (20%).