



SALUD

SECRETARÍA DE SALUD

Boletín EPIDEMIOLÓGICO
Sistema Nacional de Vigilancia Epidemiológica
Sistema Único de Información



Dirección General de
Epidemiología

Índice

• Infografías de promoción a la salud.....	3
• Cápsulas de Efemérides.....	7
• Casos de notificación inmediata y semanal.....	9
• Casos nuevos de enfermedades de vigilancia convencional.....	10
Casos por entidad federativa:	
• Enfermedades prevenibles por vacunación.....	11
• Enfermedades infecciosas y parasitarias del aparato digestivo.....	19
• Enfermedades infecciosas del aparato respiratorio.....	26
• Enfermedades de transmisión sexual.....	29
• Enfermedades transmisibles por vector.....	34
• Enfermedades zoonóticas.....	39
• Otras enfermedades exantemáticas.....	42
• Enfermedades transmisibles.....	43
• Enfermedades de interés local, regional o institucional.....	48
• Enfermedades bajo vigilancia sindromática.....	50
• Enfermedades no transmisibles.....	52
• Trastornos de la nutrición.....	63
• Displasias y neoplasias.....	65
• Defectos al nacimiento.....	72
• Enfermedades neurológicas y de salud.....	74
• Accidentes.....	78



El Boletín Epidemiológico Sistema Nacional de Vigilancia Epidemiológica/Sistema Único de Información, es una publicación semanal editada por la Secretaría de Salud, a través de la Dirección General de Epidemiología (DGE), calle Francisco de P. Miranda 157, 5° piso, Col. Unidad Lomas de Plateros, Demarcación territorial Álvaro Obregón, C.P. 01480, Tel. (55) 5337-1600, <http://www.gob.mx/salud/acciones-y-programas/direccion-general-de-epidemiologia-boletin-epidemiologico>, boletin@dgepi.salud.gob.mx. Certificado de Reserva de Derechos al Uso Exclusivo No. 04-2015-111310232900-203, ISSN: "En Trámite", otorgado por el Instituto Nacional del Derecho de Autor. Responsable de la última actualización, Dra. Ruth Purísima González Sánchez.


Nota: El contenido de los artículos es única y exclusivamente responsabilidad de los autores y no refleja necesariamente la postura de la DGE.

Queda prohibida la reproducción total o parcial de los contenidos e imágenes de la publicación sin previa autorización de la Secretaría de Salud.

Día Mundial de la
Audición
3 de marzo

¡Que el cuidado del oído y la audición sea una realidad para todo el mundo!

La pérdida auditiva puede ser leve, moderada, grave o profunda, afecta a uno o a ambos oídos, y causa dificultades para escuchar una conversación o los sonidos fuertes



Información validada por el SNDIF

#MeCuido #PorAmorALaVida

Este programa es público, ajeno a cualquier partido político. Queda prohibido el uso para fines distintos a los establecidos en el programa



gob.mx/salud

Día Mundial de la
Audición
3 de marzo

¡Que el cuidado del oído y la audición sea una realidad para todo el mundo!

El uso de audífonos puede dañar la audición, por eso:

- No subas el volumen a más del 60% de su capacidad
- Es recomendable utilizarlos sólo una hora al día
- Por cada 45 minutos de uso, tus oídos deben descansar 15 minutos sin ellos

Información validada por el SNDIF

No ignores las señales, ¡infórmate en tu Unidad Médica en caso de algún malestar en el oído o pérdida gradual de la audición!

#MeCuido #PorAmorALaVida

Este programa es público, ajeno a cualquier partido político. Queda prohibido el uso para fines distintos a los establecidos en el programa



gob.mx/salud

Día Mundial de la
Audición
3 de marzo

¡Que el cuidado del oído y la audición sea una realidad para todo el mundo!



La detección temprana es clave

Para un tratamiento y atención adecuada, es necesario un diagnóstico oportuno; infórmate en tu Unidad Médica en caso de algún malestar en el oído o pérdida gradual en la audición

Información validada por el SNDIF

#MeCuido #PorAmorALaVida

Este programa es público, ajeno a cualquier partido político. Queda prohibido el uso para fines distintos a los establecidos en el programa



gob.mx/salud

Día Mundial de la
Audición
3 de marzo

¡Que el cuidado del oído y la audición sea una realidad para todo el mundo!



El implante coclear

es un dispositivo electrónico que se coloca dentro de la cóclea para estimular el nervio auditivo con pequeñas corrientes eléctricas, producidas al recibir sonidos del entorno, esto es interpretado por el cerebro como el acto de oír

Información validada por el SNDIF

¡Infórmate en tu Unidad Médica en caso de algún malestar en el oído o pérdida gradual de la audición!

#MeCuido #PorAmorALaVida

Este programa es público, ajeno a cualquier partido político. Queda prohibido el uso para fines distintos a los establecidos en el programa



gob.mx/salud

Día Mundial de los Defectos Congénitos
3 de marzo

Algunos de los defectos o anomalías congénitas más frecuentes son las cardíacas, del tubo neural y el Síndrome de Down

Infórmate en tu Unidad Médica para un diagnóstico prenatal oportuno

Información validada por el INPer

#MeCuido #PorAmorALaVida

Este programa es público, ajeno a cualquier partido político. Queda prohibido el uso para fines distintos a los establecidos en el programa



[gob.mx/salud](https://www.gob.mx/salud)

Día Mundial de los Defectos Congénitos
3 de marzo

Son alteraciones que se generan en el periodo de gestación, la mayoría durante los primeros tres meses del embarazo

Infórmate en tu Unidad Médica para un diagnóstico prenatal oportuno

Información validada por el INPer

#MeCuido #PorAmorALaVida

Este programa es público, ajeno a cualquier partido político. Queda prohibido el uso para fines distintos a los establecidos en el programa



[gob.mx/salud](https://www.gob.mx/salud)

Día Mundial de los Defectos Congénitos
3 de marzo

La ingesta de ácido fólico previa y durante los primeros meses de la gestación, coadyuva a prevenir el desarrollo de defectos del tubo neural

Infórmate en tu Unidad Médica para un diagnóstico prenatal oportuno

Información validada por el INPer

#MeCuido #PorAmorALaVida

Este programa es público, ajeno a cualquier partido político. Queda prohibido el uso para fines distintos a los establecidos en el programa




gob.mx/salud

Día Mundial de los Defectos Congénitos
3 de marzo

El consumo de bebidas alcohólicas, tabaco, sustancias psicoactivas o el estrés, son factores que aumentan las posibilidades de desarrollar alteraciones en el desarrollo de la o el bebé durante la gestación

Elige siempre una alimentación saludable

Información validada por el INPer

#MeCuido #PorAmorALaVida

Este programa es público, ajeno a cualquier partido político. Queda prohibido el uso para fines distintos a los establecidos en el programa




gob.mx/salud

Cápsula Informativa: 4 de marzo

“Día Internacional de concienciación sobre el Virus del Papiloma Humano” (VPH).

“Día Internacional de concienciación sobre el virus del Papiloma Humano” (VPH).

Virus del papiloma humano VPH o HPV

¿Qué es?
Es una familia de virus que afecta muy frecuentemente a los seres humanos, tanto hombres como mujeres.

Existen alrededor de 100 tipos, de los cuales 40 afectan a la zona genital y/o anal, y se dividen en **dos grandes grupos**:

- **Los VPH de bajo riesgo oncogénico.** Lesiones benignas como las verrugas y las lesiones de bajo grado.
- **Los VPH de alto riesgo oncogénico.** Pueden producir verrugas, pero se asocian fundamentalmente a las lesiones precancerosas, que son las que pueden evolucionar en un cáncer.

¿Cómo se transmite?
Por contacto sexual. Se recomienda la vacunación a los 11 años porque es más efectiva.

El uso del condón NO PREVIENE LA TRANSMISIÓN pero reduce el riesgo

4 de cada 5 personas
Van a contraer uno o varios de los tipos de VPH en algún momento de su vida.

dado que no cubren toda la piel de la zona genital.

Algunas infecciones por el VPH causan verrugas genitales. Suele desaparecer por sí solo sin tratamiento sin embargo, otras pueden provocar la aparición de células anormales, que se acaban convirtiendo en un cáncer.

Los cánceres debidos al VPH se pueden prevenir con vacunas.

Vacunarse es la mejor manera de prevenir infecciones por VPH, el cáncer cervicouterino y otros cánceres relacionados con el



VPH. La vacuna contra el VPH debe administrarse a todas las niñas de 9 a 14 años antes de que comiencen a tener relaciones sexuales.

El cribado puede detectar lesiones precancerosas en el cuello uterino tratables antes de que deriven en un cáncer¹.

El 4 de marzo de cada año se celebra el Día Internacional de Concienciación sobre el Virus de Papiloma Humano (VPH), con la finalidad de sensibilizar a la población en la prevención de esta enfermedad de transmisión sexual.

Panorama general

El VPH es una infección de transmisión sexual común. Casi todas las personas sexualmente activas la contraerán en algún momento de su vida, por lo general sin mostrar síntomas.

La infección por el VPH causa alrededor del 5% de los cánceres en todo el mundo, y se estima que, cada año, 625 600 mujeres y 69 400 hombres contraen un cáncer relacionado con el VPH.

Puede afectar a la piel, a la región genital y a la garganta.

Los preservativos ayudan a prevenirlo sin embargo, no ofrecen una protección total



La concienciación, la educación y la reducción del estigma generado por el VPH son pasos elementales para impulsar las acciones que permitan la eliminación del VPH².

Referencias

- 1.- [Papilomavirus humano y cáncer \(who.int\)](https://www.who.int)
- 2.- [Día Internacional de Concienciación sobre el Virus del Papiloma Humano - Vacunas | Asociación Española de Vacunología](#)

C. Graciela Guillén Domínguez
Área de Publicaciones
Dra. Laura A. Flores Cisneros
Jefa del Departamento de Análisis de Información Epidemiológica
Dirección de Información Epidemiológica
Dirección General de Epidemiología
Secretaría de Salud

Cápsula Informativa: 8 de marzo "Día Internacional de la Mujer"



Fuente: > [Día Internacional de la Mujer 2024 - 08 de marzo \(diainternacional.org\)](https://diainternacional.org)

Día Internacional de la Mujer 2024
**Financiar los derechos de las mujeres
 para acelerar la igualdad**

¡Es momento para el cambio! Súmate a la movilización del 8 de marzo de 2024 por el Día Internacional de la Mujer bajo el lema **Financiar los derechos de las mujeres: acelerar la igualdad!**

Bien dicen que quien no conoce su historia está condenada a repetirla por lo que es necesario recordar que este día no debe ser un símbolo de festejo sino un recordatorio de cada una de las mujeres que han levantado la voz a lo largo de la historia por ellas y las mujeres y niñas de las nuevas generaciones.

Asimismo, reconocer el trabajo diario de las nuevas voces que en pleno siglo XXI buscan visibilizar las condiciones de vida de las mujeres en su diversidad y su contextos sociales.

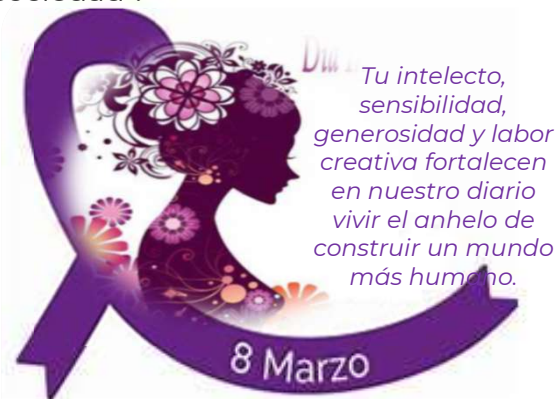
Es indispensable reivindicar la lucha de todas la mujeres que han soñado y que hoy siguen construyendo países diferentes. Tomando en cuenta que su valentía nos recuerda que otro mundo es posible si retomamos las demandas históricas que han retrasado la participación de las mujeres en los diferentes espacios; educativos, económicos, sociales, culturales y políticos.

Escuchar y hacer valer sus voces, experiencias y aportaciones significa derribar las barreras que impiden el ejercicio de sus derechos y con ello erradicar cualquier tipo de violencia y discriminación en su contra.

Lograr la igualdad de género y el bienestar de la mujer en todos los ámbitos es más crucial que nunca si queremos generar economías prósperas y conseguir un planeta saludable.

Sin embargo nos enfrentamos a un desafío clave: no existe financiación suficiente en materia de género y contamos con un alarmante déficit anual de 360.000 millones de dólares en medidas de igualdad de género para 2030.

Este 8 de marzo reflexionemos y entre todas y todos construyamos juntos un camino hacia la igualdad basada en los derechos humanos, la eliminación de los estereotipos y roles de género y cada uno de los prejuicios que dividen a la sociedad².



*Este Día Internacional de la Mujer,
 junámonos para transformar desafíos
 en oportunidades y dar forma a un
 futuro mejor para todos!"*

Referencias

- 1.- [Día Internacional de la mujer 2024 | ONU Mujeres – América Latina y el Caribe \(unwomen.org\)](https://www.unwomen.org/es/regiones/latinoamerica-y-el-caribe)
- 2.- [8 de marzo, Día Internacional de las Mujeres, un día de reivindicaciones | Instituto Nacional de las Mujeres | Gobierno | gob.mx \(www.gob.mx\)](https://www.gob.mx/gobierno)

C. Graciela Guillén Domínguez
 Área de Publicaciones
 Dra. Laura A. Flores Cisneros
 Jefa del Departamento de Análisis de
 Información Epidemiológica
 Dirección de Información Epidemiológica
 Dirección General de Epidemiología
 Secretaría de Salud

CUADRO 1. Casos nuevos de enfermedades de notificación inmediata hasta la semana 8 del 2024

ENFERMEDAD	CIE-10ª REV.	EN LA SEMANA 2024	ACUMULADO 2024	MEDIANA SEMANAL 2019-2023	EN LA SEMANA 2023	ACUMULADO 2023
Cólera	A00	-	-	-	-	-
Parálisis flácida aguda en < 15 años	U98	16	85	8	13	66
·Poliomielitis	A80	-	-	-	-	-
Difteria	A36	-	-	-	-	-
Enfermedad febril exantemática	U97	77	337	44	44	232
·Sarampión	B05	-	-	-	-	-
Síndrome coqueluchoide	U99	5	194	31	31	214
·Tos ferina	A37	1	16	1	1	3
Tétanos neonatal	A33	-	-	-	-	-
Tétanos	A34, A35	1	2	-	-	2
Meningitis meningocócica	A39.0	3	7	n.d.	1	4
Enfermedad invasiva por neumococo	A40.3, G00.1, J13	-	25	n.d.	6	13
Infecciones invasivas por <i>Haemophilus influenzae</i>	A41.3, G00.0, J14	4	22	n.d.	3	9
Meningoencefalitis amebiana primaria	B60.2	-	-	n.d.	-	-
ESAVI	Y58, Y59	50	327	n.d.	-	-
Tuberculosis respiratoria	A15-A16	387	2 893	n.d.	393	2 828
Meningitis tuberculosa	A17.0	9	78	n.d.	5	59
Tuberculosis otras formas	A17.1, A17.8, A17.9, A18-A19	80	549	n.d.	82	549
Lepra	A30	2	9	n.d.	-	18
Rabia humana	A82.0, A82.1	-	-	n.d.	-	-
Dengue sin datos de alarma (confirmados)	A97.0	406	3 035	52	69	600
Dengue con datos de alarma	A97.1	307	2 959	36	53	454
Dengue severo	A97.2	21	179	6	6	32
Paludismo por <i>P. vivax</i>	B51	1	12	3	1	4
Paludismo por <i>P. falciparum</i>	B50	-	-	-	-	-
Fiebre amarilla	A92.2	-	-	n.d.	-	-
Fiebre del oeste del Nilo	A92.3	-	-	n.d.	-	-
Encefalitis equina venezolana	A95	-	-	n.d.	-	-
Peste	A20	-	-	n.d.	-	-
Fiebre por virus Mayaro	A92.8	-	-	n.d.	-	-
Infección por el virus de la inmunodeficiencia humana	B20-B24, Z21	388	1 993	309	309	1 860
Sífilis congénita	A50	3	19	n.d.	16	156
Influenza	J09-J11	446	3 466	49	49	987
Enfermedad por virus Chikungunya	A92.0	-	-	-	-	-
Infección por virus Zika	U06.9	-	-	-	-	-
Tifo epidémico	A75.0	-	-	-	-	-
Tifo murino	A75.2	-	-	-	-	-
Fiebre manchada	A77.0	-	11	3	4	16
Otras rickettsiosis	A79	7	13	1	1	10
Enfermedad por virus Ébola	A98.4	-	-	n.d.	-	-
Covid 19	U07.1	606	3 815	n.d.	854	7 415
Tripanosomiasis americana (enfermedad de Chagas) aguda	B57.0-B57.1	1	4	n.d.	2	2
Tripanosomiasis americana (enfermedad de Chagas) crónica	B57.2-B57.5	12	79	n.d.	31	126
Leishmaniasis visceral	B55.0	-	-	n.d.	-	-
Leishmaniasis cutánea	B55.1	6	14	n.d.	18	110
Virusuela símica	B04	1	5	n.d.	28	184

§FUENTE: SINAVE/DGE/Salud 2024. Sistema Especial de Vigilancia Epidemiológica, Información preliminar de casos confirmados.

Los casos de enfermedades prevenibles por vacunación son por semana de inicio.

Simbología:

(-) : no se presentaron casos.

n.d. : información no disponible.

n.a. : no aplica

s.n. : sin notificación por la entidad federativa.

H : Hombre

M : Mujer

Vigilancia Epidemiológica Semana 8, 2024

CUADRO 2. Casos nuevos de enfermedades de vigilancia convencional hasta la semana 7 del 2024

ENFERMEDAD	CIE-10 ^a REV.	EN LA SEMANA 2024	ACUMULADO 2024	MEDIANA SEMANAL 2019-2023	EN LA SEMANA 2023	ACUMULADO 2023
Enfermedades infecciosas intestinales	A01-A03, A04, A05, A06.0-A06.3, A06.9, A07.0-A07.2, A07.9, A08-A09	81 489	515 244	70 548	73 056	451 142
Infecciones respiratorias agudas	J00-J06, J20, J21 excepto J02.0, J03.0	430 622	3 122 685	384 774	390 919	2 806 761
Varicela	B01	1121	6 452	888	904	5 346
Intoxicación alimentaria bacteriana	A05	531	3 393	390	399	3 061
Sífilis adquirida	A51-A53	356	2 035	164	389	2 197
Brucelosis	A23	24	129	25	24	147
Hepatitis virales	B15 - B19	250	1 520	216	232	1 488
Conjuntivitis epidémica aguda hemorrágica	B30.3	10	39	5	2	7
Cisticercosis	B69	3	17	5	1	14
Toxoplasmosis	B58	2	24	2	1	21
Infección asociada a la atención de la salud	S/C	1 526	10 491	577	1 497	9 912
Síndrome meníngeo	G00-G03 excepto G00.0, G00.1	10	115	18	19	118
Infección de vías urinarias	N30, N34, N39.0	63 166	413 656	64 244	65 176	420 277
Diabetes mellitus	E10, E11-E14	9 936	64 979	9 457	10 962	69 513
Hipertensión arterial	I10-I15	12 422	82 977	12 314	13 743	89 629
Enfermedad isquémica del corazón	I20-I25	1 232	8 745	1 175	1 384	8 704
Enfermedad cerebrovascular	I60-I67, I69	1 023	7 691	970	1 207	7 914
Intoxicación por plaguicidas	T60	32	245	34	40	298
Hiperplasia de próstata	N40	2 456	16 958	2 318	2 555	17 269
Picadura de araña	U60.2, U60.3, T63.3 Y X21	51	347	n.d.	n.a.	n.a.
Picadura por artrópodos	T63.4, U60.4 Y U60.5	85	564	n.d.	n.a.	n.a.
Desnutrición	E40-E43, E44.0, E44.1	1 459	8 107	1 322	1 317	8 169
Tumor maligno de la mama	C50	454	3 181	326	522	3 395
Tumor maligno de la próstata	C61	105	709	n.d.	82	443
Tumor maligno de ovario	C56	72	428	n.d.	36	169
Leucemia	C91-C95	52	347	n.d.	25	99
Depresión	F32	3 035	19 924	2 587	3 154	18 815
Lesión autoinflingida intencionalmente por ahorcamiento, estrangulamiento o sofocación	X70	11	59	n.d.	6	32
Historia personal de lesión autoinflingida intencionalmente (intento de suicidio)	Z91.5	128	1 018	n.d.	48	555
Mordedura por serpiente	T63.0, U60.0, U60.1 y X20	19	111	n.d.	n.a.	n.a.
Violencia intrafamiliar	Y07.0-Y07.2	934	5 515	1 101	1 094	6 101

FUENTE: SINAVE/DGE/Salud 2024. Información preliminar, incluye casos probables.

Simbología: (-) : no se presentaron casos.
n.a. : no aplica
H : Hombre

n.d. : información no disponible.
s.n. : sin notificación por la entidad federativa.
M : Mujer

CUADRO 3. Casos por entidad federativa de Enfermedades Prevenibles por Vacunación hasta la semana epidemiológica 7 del 2024; Meningitis Tuberculosa hasta la 8 del 2024

ENTIDAD FEDERATIVA	Enteritis debida a rotavirus CIE-10ª REV. A08.0				Meningitis tuberculosa [§] CIE-10ª REV. A17.0			
	Sem.	2024		2023 Acum.	Sem.	2024		2023 Acum.
		Acum.				Acum.		
		H	M			H	M	
Aguascalientes	-	-	-	5	-	-	-	-
Baja California	-	2	4	4	1	4	1	5
Baja California Sur	-	-	-	-	-	-	-	-
Campeche	-	-	-	-	-	-	-	2
Coahuila	3	1	2	31	-	1	-	-
Colima	-	3	-	-	-	-	-	1
Chiapas	2	4	1	10	-	-	-	2
Chihuahua	-	-	-	-	-	1	1	-
Ciudad de México	1	11	16	3	-	2	2	5
Durango	-	-	-	-	-	1	1	1
Guanajuato	2	5	7	11	-	-	1	-
Guerrero	-	-	-	1	-	-	-	1
Hidalgo	-	-	-	1	-	-	-	-
Jalisco	-	5	2	1	2	7	4	5
México	-	-	1	-	-	4	3	3
Michoacán	-	-	-	1	-	-	-	-
Morelos	-	-	-	-	1	-	1	1
Nayarit	2	-	2	3	-	-	1	2
Nuevo León	5	6	5	7	1	4	4	4
Oaxaca	-	-	1	-	-	4	1	2
Puebla	-	3	5	2	-	3	1	4
Querétaro	-	-	-	-	-	3	-	1
Quintana Roo	-	-	-	1	1	2	1	-
San Luis Potosí	-	-	-	-	-	3	-	1
Sinaloa	-	1	-	-	-	4	-	3
Sonora	-	1	2	1	-	1	-	4
Tabasco	-	-	-	-	1	2	-	4
Tamaulipas	1	4	4	5	-	1	-	-
Tlaxcala	-	-	-	3	-	-	-	-
Veracruz	-	1	-	5	-	4	1	7
Yucatán	-	1	-	-	1	2	-	-
Zacatecas	-	-	-	1	1	1	1	1
TOTAL	16	48	52	96	9	54	24	59

FUENTE: SINAVE/DGE/Salud 2024. Información preliminar, incluye casos probables.

§FUENTE: SINAVE/DGE/Salud 2024. Sistema Especial de Vigilancia Epidemiológica, Información preliminar de casos confirmados.

Nota: La información de tuberculosis esta procesada por entidad de residencia; Incluye casos nuevos y nuevos resistentes.

Vigilancia Epidemiológica Semana 8, 2024

CUADRO 3.1 Casos por entidad federativa de Enfermedades Prevenibles por Vacunación hasta la semana epidemiológica 8 del 2024

ENTIDAD FEDERATIVA	Tétanos neonatal [§] CIE-10 ^a REV. A33				Tétanos [§] CIE-10 ^a REV. A34, A35			
	Sem.	2024		2023 Acum.	Sem.	2024		2023 Acum.
		Acum.				H	M	
		H	M			H	M	
Aguascalientes	-	-	-	-	-	-	-	-
Baja California	-	-	-	-	-	-	-	-
Baja California Sur	-	-	-	-	-	-	-	-
Campeche	-	-	-	-	-	-	-	-
Coahuila	-	-	-	-	-	-	-	-
Colima	-	-	-	-	-	-	-	-
Chiapas	-	-	-	-	-	-	-	-
Chihuahua	-	-	-	-	-	-	-	-
Ciudad de México	-	-	-	-	-	-	-	-
Durango	-	-	-	-	-	-	-	-
Guanajuato	-	-	-	-	-	-	-	-
Guerrero	-	-	-	-	-	-	-	-
Hidalgo	-	-	-	-	-	-	-	-
Jalisco	-	-	-	-	-	-	-	-
México	-	-	-	-	-	1	-	-
Michoacán	-	-	-	-	-	-	-	-
Morelos	-	-	-	-	-	-	-	-
Nayarit	-	-	-	-	-	-	-	-
Nuevo León	-	-	-	-	-	-	-	-
Oaxaca	-	-	-	-	-	-	-	1
Puebla	-	-	-	-	-	-	-	-
Querétaro	-	-	-	-	-	-	-	-
Quintana Roo	-	-	-	-	-	-	-	-
San Luis Potosí	-	-	-	-	-	-	-	1
Sinaloa	-	-	-	-	-	-	-	-
Sonora	-	-	-	-	-	-	-	-
Tabasco	-	-	-	-	-	-	-	-
Tamaulipas	-	-	-	-	-	-	-	-
Tlaxcala	-	-	-	-	-	-	-	-
Veracruz	-	-	-	-	1	1	-	-
Yucatán	-	-	-	-	-	-	-	-
Zacatecas	-	-	-	-	-	-	-	-
TOTAL	-	-	-	-	1	2	-	2

§FUENTE: SINAVE/DGE/Salud 2024. Sistema Especial de Vigilancia Epidemiológica, Información preliminar de casos confirmados.

CUADRO 3.2 Casos por entidad federativa de Enfermedades Prevenibles por Vacunación hasta la semana epidemiológica 8 del 2024

ENTIDAD FEDERATIVA	Tos ferina ⁵ CIE-10 ^a REV. A37				Meningitis meningocócica ⁵ CIE-10 ^a REV. A39.0			
	Sem.	2024		2023 Acum.	Sem.	2024		2023 Acum.
		Acum.				Acum.		
		H	M			H	M	
Aguascalientes	-	-	-	-	-	-	-	-
Baja California	-	1	-	-	-	-	-	-
Baja California Sur	-	-	-	-	-	-	1	-
Campeche	-	-	-	-	-	-	-	-
Coahuila	-	-	-	-	-	-	-	-
Colima	-	-	-	-	-	-	-	-
Chiapas	-	-	1	-	-	-	-	-
Chihuahua	-	2	1	-	-	-	-	2
Ciudad de México	-	-	1	-	-	1	-	-
Durango	-	1	-	-	-	1	-	-
Guanajuato	-	-	-	-	-	-	-	-
Guerrero	-	-	-	-	-	-	-	-
Hidalgo	-	-	-	-	-	-	-	-
Jalisco	-	-	-	-	-	-	-	-
México	-	-	-	-	2	1	1	-
Michoacán	-	1	2	-	-	-	-	-
Morelos	-	-	-	-	-	-	-	-
Nayarit	-	-	1	-	-	-	-	-
Nuevo León	-	1	-	-	1	2	-	-
Oaxaca	-	-	-	-	-	-	-	-
Puebla	-	-	-	-	-	-	-	-
Querétaro	1	-	1	-	-	-	-	-
Quintana Roo	-	-	-	-	-	-	-	-
San Luis Potosí	-	-	-	-	-	-	-	-
Sinaloa	-	-	-	-	-	-	-	-
Sonora	-	-	-	1	-	-	-	-
Tabasco	-	-	-	-	-	-	-	-
Tamaulipas	-	3	-	-	-	-	-	-
Tlaxcala	-	-	-	-	-	-	-	-
Veracruz	-	-	-	-	-	-	-	2
Yucatán	-	-	-	-	-	-	-	-
Zacatecas	-	-	-	2	-	-	-	-
TOTAL	1	9	7	3	3	5	2	4

5FUENTE: SINAVE/DGE/Salud 2024. Sistema Especial de Vigilancia Epidemiológica, Información preliminar de casos confirmados.

Vigilancia Epidemiológica Semana 8, 2024

CUADRO 3.3 Casos por entidad federativa de Enfermedades Prevenibles por Vacunación hasta la semana epidemiológica 8 del 2024

ENTIDAD FEDERATIVA	Enfermedad invasiva por neumococo [§] CIE-10 ^a REV. A40.3, G00.1, J13				Infecciones invasivas por <i>Haemophilus influenzae</i> [§] CIE-10 ^a REV. A41.3, G00.0, J14				Virus sarampión [§] CIE-10 ^a REV. B04			
	2024			2023 Acum.	2024			2023 Acum.	2024			2023 Acum.
	Sem.	Acum.			Sem.	Acum.			Sem.	Acum.		
		H	M	H		M	H	M				
Aguascalientes	-	3	1	-	-	-	-	1	-	-	-	-
Baja California	-	-	-	-	-	-	-	-	-	-	-	-
Baja California Sur	-	1	-	-	1	2	-	-	-	-	-	3
Campeche	-	-	-	-	-	-	-	-	-	-	-	1
Coahuila	-	-	-	-	-	-	-	-	-	-	-	1
Colima	-	-	-	-	-	-	-	-	-	-	-	-
Chiapas	-	-	-	-	-	-	-	-	-	-	-	4
Chihuahua	-	-	-	1	-	-	-	-	-	-	-	5
Ciudad de México	-	2	2	4	3	5	4	8	1	2	-	41
Durango	-	-	-	-	-	-	-	-	-	-	-	1
Guanajuato	-	2	3	-	-	1	-	-	-	-	-	3
Guerrero	-	-	-	-	-	-	-	-	-	-	-	1
Hidalgo	-	-	-	-	-	-	-	-	-	-	-	1
Jalisco	-	-	-	3	-	-	-	-	-	-	-	6
México	-	1	1	-	-	-	-	-	-	-	-	7
Michoacán	-	-	-	1	-	-	1	-	-	-	-	-
Morelos	-	1	-	-	-	-	-	-	-	-	-	-
Nayarit	-	-	-	-	-	-	-	-	-	-	-	-
Nuevo León	-	1	1	1	-	7	1	-	-	-	-	54
Oaxaca	-	-	-	-	-	-	-	-	-	-	-	2
Puebla	-	-	-	-	-	-	-	-	-	-	-	-
Querétaro	-	1	1	-	-	-	-	-	-	-	-	3
Quintana Roo	-	-	-	-	-	-	-	-	-	2	1	35
San Luis Potosí	-	-	-	-	-	-	-	-	-	-	-	2
Sinaloa	-	-	-	-	-	-	-	-	-	-	-	-
Sonora	-	1	1	1	-	1	-	-	-	-	-	-
Tabasco	-	-	-	-	-	-	-	-	-	-	-	-
Tamaulipas	-	-	-	-	-	-	-	-	-	-	-	5
Tlaxcala	-	-	-	1	-	-	-	-	-	-	-	2
Veracruz	-	2	-	-	-	-	-	-	-	-	-	3
Yucatán	-	-	-	-	-	-	-	-	-	-	-	4
Zacatecas	-	-	-	1	-	-	-	-	-	-	-	-
TOTAL	-	15	10	13	4	16	6	9	1	4	1	184

§FUENTE: SINAVE/DGE/Salud 2024. Sistema Especial de Vigilancia Epidemiológica, Información preliminar de casos confirmados.

CUADRO 3.4 Casos por entidad federativa de Enfermedades Prevenibles por Vacunación hasta la semana epidemiológica 7 del 2024; Rubéola hasta la semana 8 del 2024

ENTIDAD FEDERATIVA	Varicela CIE-10 ^a REV. B01				Rubéola [§] CIE-10 ^a REV. B06			
	Sem.	2024		2023 Acum.	Sem.	2024		2023 Acum.
		Acum.				Acum.		
		H	M			H	M	
Aguascalientes	21	63	47	82	-	-	-	-
Baja California	38	166	152	187	-	-	-	-
Baja California Sur	15	37	47	51	-	-	-	-
Campeche	14	32	21	39	-	-	-	-
Coahuila	37	111	88	163	-	-	-	-
Colima	14	42	31	42	-	-	-	-
Chiapas	33	70	82	128	-	-	-	-
Chihuahua	38	107	93	218	-	-	-	-
Ciudad de México	96	246	261	426	-	-	-	-
Durango	13	50	50	88	-	-	-	-
Guanajuato	52	141	139	282	-	-	-	-
Guerrero	22	80	75	168	-	-	-	-
Hidalgo	31	109	95	124	-	-	-	-
Jalisco	114	273	290	465	-	-	-	-
México	101	321	312	450	-	-	-	-
Michoacán	18	69	70	120	-	-	-	-
Morelos	17	52	52	107	-	-	-	-
Nayarit	21	49	33	80	-	-	-	-
Nuevo León	49	195	177	309	-	-	-	-
Oaxaca	33	92	110	305	-	-	-	-
Puebla	32	81	60	71	-	-	-	-
Querétaro	14	46	38	76	-	-	-	-
Quintana Roo	17	75	53	77	-	-	-	-
San Luis Potosí	40	113	88	171	-	-	-	-
Sinaloa	57	121	118	212	-	-	-	-
Sonora	14	41	39	69	-	-	-	-
Tabasco	18	58	52	94	-	-	-	-
Tamaulipas	47	152	163	236	-	-	-	-
Tlaxcala	3	7	11	26	-	-	-	-
Veracruz	46	166	148	291	-	-	-	-
Yucatán	30	78	81	84	-	-	-	-
Zacatecas	26	64	69	105	-	-	-	-
TOTAL	1 121	3 307	3 145	5 346	-	-	-	-

FUENTE: SINAVE/DGE/Salud 2024. Información preliminar, incluye casos probables.

§FUENTE: SINAVE/DGE/Salud 2024. Sistema Especial de Vigilancia Epidemiológica, Información preliminar de casos confirmados.

Vigilancia Epidemiológica Semana 8, 2024

CUADRO 3.5 Casos por entidad federativa de Enfermedades Prevenibles por Vacunación hasta la semana epidemiológica 7 del 2024

ENTIDAD FEDERATIVA	Hepatitis vírica A CIE-10ª REV. B15				Hepatitis vírica B CIE-10ª REV. B16			
	2024			2023 Acum.	2024			2023 Acum.
	Sem.	Acum.			Sem.	Acum.		
		H	M	H		M		
Aguascalientes	-	-	1	3	-	-	-	-
Baja California	-	2	-	3	-	5	3	4
Baja California Sur	1	7	5	4	-	1	-	-
Campeche	1	1	1	4	-	-	-	-
Coahuila	11	41	27	14	-	-	-	1
Colima	1	1	1	2	-	-	-	-
Chiapas	7	11	15	9	-	-	1	4
Chihuahua	3	11	2	7	-	1	1	3
Ciudad de México	16	66	51	75	1	4	5	2
Durango	1	8	6	4	-	1	-	-
Guanajuato	8	37	29	59	1	5	-	1
Guerrero	2	9	12	39	-	-	-	3
Hidalgo	3	5	4	10	-	1	1	4
Jalisco	8	25	16	27	-	-	1	9
México	13	28	17	47	-	-	1	10
Michoacán	2	12	11	39	-	-	1	6
Morelos	4	14	10	27	1	1	-	-
Nayarit	5	9	7	10	-	1	-	-
Nuevo León	-	3	2	4	3	11	2	1
Oaxaca	5	6	7	20	1	4	-	6
Puebla	2	11	3	8	-	2	1	2
Querétaro	4	11	3	11	-	-	-	2
Quintana Roo	1	-	2	8	-	-	-	7
San Luis Potosí	3	13	4	25	3	3	1	4
Sinaloa	1	6	3	23	1	6	2	9
Sonora	2	5	1	2	-	2	-	2
Tabasco	-	1	-	5	-	-	-	1
Tamaulipas	6	15	12	19	1	2	-	6
Tlaxcala	-	-	1	3	-	-	-	-
Veracruz	10	18	6	14	-	4	-	4
Yucatán	4	10	13	25	1	1	1	7
Zacatecas	3	2	3	5	-	-	-	-
TOTAL	127	388	275	555	13	55	21	98

FUENTE: SINAVE/DGE/Salud 2024. Información preliminar, incluye casos probables.

CUADRO 3.6 Casos por entidad federativa de Enfermedades Prevenibles por Vacunación hasta la semana epidemiológica 7 del 2024; Influenza hasta la 8 del 2024

ENTIDAD FEDERATIVA	Parotiditis infecciosa CIE-10 ^a REV. B26				Influenza [§] CIE-10 ^a REV. J09-J11			
	Sem.	2024		2023 Acum.	Sem.	2024		2023 Acum.
		Acum.				Acum.		
		H	M			H	M	
Aguascalientes	1	2	6	9	12	65	103	36
Baja California	1	7	12	31	1	5	10	3
Baja California Sur	-	4	5	7	-	11	15	4
Campeche	2	5	4	6	1	11	11	19
Coahuila	1	3	11	23	4	32	48	10
Colima	1	1	1	2	1	8	13	8
Chiapas	-	9	6	31	1	1	11	31
Chihuahua	5	7	14	18	-	8	15	13
Ciudad de México	10	19	18	27	98	290	492	138
Durango	-	1	-	2	4	12	16	9
Guanajuato	-	1	4	9	37	61	72	25
Guerrero	2	10	4	19	9	13	23	18
Hidalgo	-	1	1	-	11	53	76	57
Jalisco	6	21	25	41	21	66	111	29
México	7	18	15	29	35	109	130	50
Michoacán	1	3	3	8	14	36	55	28
Morelos	-	3	2	4	10	24	36	32
Nayarit	-	2	2	4	-	3	5	4
Nuevo León	7	22	19	37	10	74	91	76
Oaxaca	1	5	4	9	7	21	21	22
Puebla	1	6	6	6	38	66	78	74
Querétaro	-	1	3	4	50	218	264	72
Quintana Roo	1	9	4	7	3	12	11	12
San Luis Potosí	-	6	-	3	10	21	39	15
Sinaloa	3	12	9	14	1	6	8	6
Sonora	5	6	12	15	4	22	28	6
Tabasco	1	3	1	4	13	22	26	45
Tamaulipas	3	13	13	18	2	3	8	3
Tlaxcala	-	-	-	1	7	20	29	35
Veracruz	4	13	9	25	10	44	51	51
Yucatán	1	5	2	2	10	38	41	22
Zacatecas	1	3	2	7	22	67	87	34
TOTAL	65	221	217	422	446	1 442	2 024	987

FUENTE: SINAVE/DGE/Salud 2024. Información preliminar, incluye casos probables.

§FUENTE: SINAVE/DGE/Salud 2024. Sistema Especial de Vigilancia Epidemiológica, Información preliminar de casos confirmados.

Vigilancia Epidemiológica Semana 8, 2024

CUADRO 3.7 Casos por entidad federativa Enfermedades Prevenibles por Vacunación hasta la semana epidemiológica 7 del 2024; Síndrome de Rubéola Congénita hasta la 8 del 2024

ENTIDAD FEDERATIVA	Síndrome de rubéola congénita [§] CIE-10 ^a REV. P35.0				Infección por virus de papiloma humano CIE-10 ^a REV. B97.7			
	Sem.	2024 Acum.		2023 Acum.	Sem.	2024 Acum.		2023 Acum.
		H	M			H	M	
Aguascalientes	-	-	-	-	1	-	3	4
Baja California	-	-	-	-	4	6	18	70
Baja California Sur	-	-	-	-	2	1	4	8
Campeche	-	-	-	-	-	-	4	5
Coahuila	-	-	-	-	3	4	20	14
Colima	-	-	-	-	2	2	37	38
Chiapas	-	-	-	-	5	-	16	488
Chihuahua	-	-	-	-	8	21	51	62
Ciudad de México	-	-	-	-	82	123	274	492
Durango	-	-	-	-	8	-	22	2
Guanajuato	-	-	-	-	4	4	25	47
Guerrero	-	-	-	-	1	1	13	16
Hidalgo	-	-	-	-	-	2	12	59
Jalisco	-	-	-	-	16	33	100	169
México	-	-	-	-	15	20	110	275
Michoacán	-	-	-	-	6	2	24	102
Morelos	-	-	-	-	2	3	27	19
Nayarit	-	-	-	-	4	1	4	11
Nuevo León	-	-	-	-	6	20	46	79
Oaxaca	-	-	-	-	8	23	9	21
Puebla	-	-	-	-	2	6	14	35
Querétaro	-	-	-	-	4	-	9	22
Quintana Roo	-	-	-	-	2	5	10	102
San Luis Potosí	-	-	-	-	5	6	19	51
Sinaloa	-	-	-	-	8	9	33	58
Sonora	-	-	-	-	3	5	13	19
Tabasco	-	-	-	-	3	6	7	22
Tamaulipas	-	-	-	-	6	18	39	82
Tlaxcala	-	-	-	-	4	14	14	52
Veracruz	-	-	-	-	8	7	48	131
Yucatán	-	-	-	-	1	7	12	23
Zacatecas	-	-	-	-	3	4	8	13
TOTAL	-	-	-	-	226	353	1 045	2 591

§FUENTE: SINAVE/DGE/Salud 2024. Sistema Especial de Vigilancia Epidemiológica, Información preliminar de casos confirmados.

FUENTE: SINAVE/DGE/Salud 2024. Información preliminar, incluye casos probables.

CUADRO 4. Casos por entidad federativa de Enfermedades Infecciosas y Parasitarias del Aparato Digestivo hasta la semana epidemiológica 7 del 2024; Cólera hasta la 8 del 2024

ENTIDAD FEDERATIVA	Cólera [§] CIE-10 ^a REV. A00				Fiebre tifoidea CIE-10 ^a REV. A01.0			
	2024			2023	2024			2023
	Sem.	Acum.		Acum.	Sem.	Acum.		Acum.
		H	M			H	M	
Aguascalientes	-	-	-	-	-	-	-	2
Baja California	-	-	-	-	4	4	10	40
Baja California Sur	-	-	-	-	-	1	1	1
Campeche	-	-	-	-	-	-	2	6
Coahuila	-	-	-	-	7	20	36	63
Colima	-	-	-	-	-	1	1	-
Chiapas	-	-	-	-	12	30	44	61
Chihuahua	-	-	-	-	3	3	12	30
Ciudad de México	-	-	-	-	1	1	-	2
Durango	-	-	-	-	-	-	2	2
Guanajuato	-	-	-	-	-	3	3	14
Guerrero	-	-	-	-	11	15	43	73
Hidalgo	-	-	-	-	-	-	-	1
Jalisco	-	-	-	-	-	7	13	32
México	-	-	-	-	2	10	7	60
Michoacán	-	-	-	-	2	11	17	64
Morelos	-	-	-	-	1	2	-	2
Nayarit	-	-	-	-	-	-	-	-
Nuevo León	-	-	-	-	-	9	8	22
Oaxaca	-	-	-	-	4	12	12	26
Puebla	-	-	-	-	-	-	1	2
Querétaro	-	-	-	-	-	-	-	-
Quintana Roo	-	-	-	-	-	-	-	-
San Luis Potosí	-	-	-	-	2	2	13	16
Sinaloa	-	-	-	-	19	24	59	325
Sonora	-	-	-	-	-	2	1	5
Tabasco	-	-	-	-	13	26	74	110
Tamaulipas	-	-	-	-	37	116	155	258
Tlaxcala	-	-	-	-	1	23	19	11
Veracruz	-	-	-	-	26	45	154	348
Yucatán	-	-	-	-	-	-	2	5
Zacatecas	-	-	-	-	35	125	133	264
TOTAL	-	-	-	-	180	492	822	1 845

§FUENTE: SINAVE/DGE/Salud 2024. Sistema Especial de Vigilancia Epidemiológica, Información preliminar de casos confirmados.

FUENTE: SINAVE/DGE/Salud 2024. Información preliminar, incluye casos probables.

CUADRO 4.1 Casos por entidad federativa de Enfermedades Infecciosas y Parasitarias del Aparato Digestivo hasta la semana epidemiológica 7 del 2024; Cólera hasta la 8 del 2024

ENTIDAD FEDERATIVA	Fiebre paratifoidea CIE-10 ^a REV. A01.1 - A01.4				Otras salmonelosis CIE-10 ^a REV. A02			
	2024			2023	2024			2023
	Sem.	Acum.		Acum.	Sem.	Acum.		Acum.
		H	M			H	M	
Aguascalientes	-	-	-	1	7	14	22	35
Baja California	-	-	1	7	4	7	10	30
Baja California Sur	-	-	6	-	2	5	7	10
Campeche	-	-	-	4	4	6	21	41
Coahuila	1	5	9	7	7	31	41	81
Colima	-	-	-	-	-	1	2	4
Chiapas	14	43	92	178	192	509	950	1 689
Chihuahua	-	1	1	20	26	44	94	107
Ciudad de México	-	-	-	2	8	18	14	35
Durango	-	-	-	-	-	1	-	8
Guanajuato	-	-	-	4	5	14	15	46
Guerrero	3	14	19	40	8	20	44	109
Hidalgo	-	-	3	-	2	3	3	4
Jalisco	-	7	14	24	16	46	70	151
México	-	-	3	4	12	62	69	128
Michoacán	-	30	39	11	21	90	125	248
Morelos	-	1	2	-	4	19	25	13
Nayarit	10	7	14	2	24	116	149	316
Nuevo León	-	-	1	8	2	1	7	13
Oaxaca	-	1	5	35	27	57	77	171
Puebla	-	-	5	2	22	67	89	240
Querétaro	-	-	1	-	1	-	1	3
Quintana Roo	-	3	-	9	5	53	80	90
San Luis Potosí	-	2	2	13	8	19	23	18
Sinaloa	8	12	32	48	15	13	51	76
Sonora	1	-	4	2	2	-	3	6
Tabasco	6	18	38	108	53	144	267	557
Tamaulipas	18	35	77	167	18	54	75	162
Tlaxcala	-	-	-	3	7	10	13	39
Veracruz	19	39	54	67	220	440	814	1 287
Yucatán	-	3	2	7	6	14	23	40
Zacatecas	1	1	-	18	1	11	17	31
TOTAL	81	222	424	791	729	1 889	3 201	5 788

§FUENTE: SINAVE/DGE/Salud 2024. Sistema Especial de Vigilancia Epidemiológica, Información preliminar de casos confirmados.

FUENTE: SINAVE/DGE/Salud 2024. Información preliminar, incluye casos probables.

CUADRO 4.2 Casos por entidad federativa de Enfermedades Infecciosas y Parasitarias del Aparato Digestivo hasta la semana epidemiológica 7 del 2024

ENTIDAD FEDERATIVA	Shigelosis CIE-10 ^a REV. A03				Infecciones intestinales por otros organismos y las mal definidas CIE-10 ^a REV. A04, A08-A09 excepto A08.0			
	2024			2023	2024			2023
	Sem.	Acum.		Acum.	Sem.	Acum.		Acum.
		H	M			H	M	
Aguascalientes	-	-	-	-	703	1 757	2 240	4 074
Baja California	-	-	-	-	973	3 211	3 565	7 459
Baja California Sur	3	2	1	-	672	1 852	1 992	3 042
Campeche	1	9	2	5	760	2 416	2 852	3 924
Coahuila	-	1	-	7	3 019	7 867	9 606	11 128
Colima	-	-	-	3	511	1 465	1 677	2 817
Chiapas	1	18	19	42	3 928	11 133	14 576	22 129
Chihuahua	-	2	2	2	1 756	5 310	6 602	10 240
Ciudad de México	-	2	1	8	7 473	20 483	23 695	34 819
Durango	-	-	2	3	848	2 590	3 365	5 832
Guanajuato	-	-	-	-	2 813	7 541	8 586	13 787
Guerrero	4	9	13	25	1 448	4 318	5 521	11 469
Hidalgo	-	-	-	1	1 437	3 818	4 659	6 589
Jalisco	-	3	4	10	4 577	11 063	12 994	20 985
México	-	3	2	22	9 167	23 324	28 023	48 772
Michoacán	-	8	12	2	2 101	6 405	8 025	13 257
Morelos	-	-	1	2	1 372	3 902	4 688	7 319
Nayarit	2	5	2	3	1 084	3 353	4 038	6 717
Nuevo León	-	2	1	4	4 034	9 401	10 951	13 639
Oaxaca	5	26	22	21	3 007	9 459	11 642	17 835
Puebla	-	1	-	7	2 742	7 820	9 511	25 051
Querétaro	-	2	-	-	1 425	4 227	5 053	8 068
Quintana Roo	4	3	2	3	1 799	6 330	6 729	9 161
San Luis Potosí	-	-	1	2	2 197	6 123	7 264	8 658
Sinaloa	-	3	-	5	1 219	3 844	4 925	9 825
Sonora	-	-	-	1	1 158	3 478	4 408	6 560
Tabasco	2	20	19	17	1 809	6 517	8 089	11 836
Tamaulipas	-	2	5	4	3 769	12 794	14 640	19 311
Tlaxcala	-	-	-	2	1 361	4 233	4 669	8 336
Veracruz	1	1	9	12	4 217	13 523	16 740	20 089
Yucatán	-	1	-	4	1 377	4 427	5 075	11 979
Zacatecas	-	1	-	1	2 072	6 465	7 017	12 761
TOTAL	23	124	120	218	76 828	220 449	263 417	417 468

FUENTE: SINAVE/DGE/Salud 2024. Información preliminar, incluye casos probables.

CUADRO 4.3 Casos por entidad federativa de Enfermedades Infecciosas y Parasitarias del Aparato Digestivo hasta la semana epidemiológica 7 del 2024

ENTIDAD FEDERATIVA	Intoxicación alimentaria bacteriana CIE-10 ^a REV. A05				Amebiasis intestinal CIE-10 ^a REV. A06.0-A06.3, A06.9			
	2024			2023	2024			2023
	Sem.	Acum.		Acum.	Sem.	Acum.		Acum.
		H	M			H	M	
Aguascalientes	-	8	3	2	9	21	28	133
Baja California	42	158	100	290	10	28	53	78
Baja California Sur	9	35	32	42	13	35	49	103
Campeche	-	2	1	14	26	83	89	220
Coahuila	22	56	72	129	16	59	63	153
Colima	1	13	9	3	5	19	26	117
Chiapas	5	18	27	31	464	1 253	1 621	2 692
Chihuahua	83	183	223	277	16	47	47	99
Ciudad de México	15	58	57	86	47	136	225	296
Durango	-	4	2	6	12	48	35	139
Guanajuato	10	77	62	173	16	53	72	132
Guerrero	5	39	27	86	109	307	428	1 029
Hidalgo	-	10	11	1	55	163	196	325
Jalisco	101	346	423	931	38	152	162	479
México	40	88	76	151	148	307	441	1 071
Michoacán	10	10	9	8	36	100	123	173
Morelos	12	31	59	9	36	129	171	258
Nayarit	2	9	9	6	57	188	201	510
Nuevo León	28	81	86	197	9	40	41	103
Oaxaca	2	9	28	37	256	549	708	1 671
Puebla	6	14	10	17	76	284	317	657
Querétaro	3	2	5	23	2	13	19	50
Quintana Roo	-	1	1	-	33	115	139	237
San Luis Potosí	71	165	168	90	39	125	156	350
Sinaloa	5	28	32	50	38	154	147	386
Sonora	16	36	54	83	17	57	61	113
Tabasco	1	4	5	28	148	400	498	982
Tamaulipas	9	41	48	111	19	83	148	237
Tlaxcala	1	5	7	20	15	21	40	73
Veracruz	11	32	65	105	198	544	692	1 220
Yucatán	-	3	9	7	38	126	164	395
Zacatecas	21	38	69	48	18	52	50	180
TOTAL	531	1 604	1 789	3 061	2 019	5 691	7 210	14 661

FUENTE: SINAVE/DGE/Salud 2024. Información preliminar, incluye casos probables.

CUADRO 4.4 Casos por entidad federativa de Enfermedades Infecciosas y Parasitarias del Aparato Digestivo hasta la semana epidemiológica 7 del 2024

ENTIDAD FEDERATIVA	Absceso hepático amebiano CIE-10ª REV. A06.4				Otras infecciones intestinales debidas a protozoarios CIE-10ª REV. A07.0, A07.2, A07.9			
	2024			2023	2024			2023
	Sem.	Acum.		Acum.	Sem.	Acum.		Acum.
		H	M			H	M	
Aguascalientes	2	5	-	3	1	1	1	11
Baja California	-	-	-	-	15	42	48	95
Baja California Sur	-	-	-	-	4	8	13	9
Campeche	-	1	-	-	9	58	104	118
Coahuila	-	-	-	3	1	12	14	70
Colima	2	1	1	-	9	70	78	61
Chiapas	-	1	-	1	199	637	909	1 423
Chihuahua	-	-	1	11	1	15	13	9
Ciudad de México	-	-	3	6	118	257	386	291
Durango	-	1	-	-	1	29	44	54
Guanajuato	-	2	1	3	17	73	79	195
Guerrero	-	1	-	-	64	115	158	292
Hidalgo	-	-	-	-	8	28	26	77
Jalisco	1	1	-	9	43	96	113	92
México	-	8	2	6	29	132	152	351
Michoacán	4	-	4	5	32	75	119	114
Morelos	2	4	-	1	10	35	64	75
Nayarit	-	-	-	-	36	115	191	301
Nuevo León	-	-	1	-	3	8	6	53
Oaxaca	1	-	2	-	68	188	268	427
Puebla	-	-	1	1	15	49	82	143
Querétaro	-	1	-	-	1	2	4	17
Quintana Roo	-	-	-	3	9	46	39	43
San Luis Potosí	-	2	-	-	17	54	76	64
Sinaloa	-	5	-	10	17	42	47	107
Sonora	1	4	1	1	6	40	47	99
Tabasco	-	1	-	-	91	238	285	815
Tamaulipas	-	-	-	2	11	69	91	259
Tlaxcala	-	-	-	1	5	23	31	68
Veracruz	2	8	2	-	121	312	505	642
Yucatán	-	-	1	2	14	59	49	75
Zacatecas	-	1	-	2	12	42	31	69
TOTAL	15	47	20	70	987	2 970	4 073	6 519

FUENTE: SINAVE/DGE/Salud 2024. Información preliminar, incluye casos probables.

CUADRO 4.5 Casos por entidad federativa de Enfermedades Infecciosas y Parasitarias del Aparato Digestivo hasta la semana epidemiológica 7 del 2024

ENTIDAD FEDERATIVA	Giardiasis CIE-10 ^a REV. A07.1				Otras helmintiasis CIE-10 ^a REV. B65-B67, B70-B76, B78, B79, B81-B83 excepto B73 y B75			
	2024			2023	2024			2023
	Sem.	Acum.		Acum.	Sem.	Acum.		Acum.
H		M	H			M		
Aguascalientes	-	-	2	7	12	25	50	84
Baja California	1	-	1	14	25	61	58	132
Baja California Sur	1	5	2	10	15	39	43	110
Campeche	-	3	2	15	12	30	29	84
Coahuila	-	-	4	-	8	17	19	45
Colima	-	-	-	12	13	34	39	119
Chiapas	12	50	55	109	108	231	341	565
Chihuahua	-	-	1	1	7	37	44	92
Ciudad de México	4	31	22	22	84	202	268	534
Durango	-	-	1	2	3	4	10	18
Guanajuato	3	-	3	4	14	32	47	96
Guerrero	7	15	21	36	43	144	229	674
Hidalgo	-	4	3	4	16	35	39	101
Jalisco	6	40	23	23	85	226	340	431
México	10	23	26	51	119	303	340	886
Michoacán	-	1	-	13	18	46	55	238
Morelos	-	1	3	3	28	78	113	222
Nayarit	12	13	16	7	8	18	23	53
Nuevo León	1	4	5	10	20	60	82	115
Oaxaca	2	12	11	70	50	101	124	302
Puebla	1	5	6	9	6	17	18	148
Querétaro	1	-	8	1	2	3	4	7
Quintana Roo	2	3	14	10	18	77	98	229
San Luis Potosí	6	19	20	17	29	77	113	143
Sinaloa	4	16	8	25	118	302	378	763
Sonora	-	7	4	19	31	64	86	148
Tabasco	6	20	19	52	149	405	486	1 005
Tamaulipas	10	15	18	23	49	84	136	231
Tlaxcala	-	1	1	4	1	23	34	55
Veracruz	3	15	18	67	115	400	570	1 024
Yucatán	1	11	11	46	44	144	176	251
Zacatecas	2	2	3	9	1	3	6	16
TOTAL	95	316	331	695	1 251	3 322	4 398	8 921

FUENTE: SINAVE/DGE/Salud 2024. Información preliminar, incluye casos probables.

CUADRO 4.6 Casos por entidad federativa de Enfermedades Infecciosas y Parasitarias del Aparato Digestivo hasta la semana epidemiológica 7 del 2024

ENTIDAD FEDERATIVA	Ascariasis CIE-10ª REV. B77				Enterobiasis CIE-10ª REV. B80				Enfermedades infecciosas intestinales CIE-10ª REV. A01-A03, A04, A05, A06.0-A06.3, A06.9, A07.0-A07.2, A07.9, A08-A09				
	2024			2023	2024			2023	2024			2023	
	Sem.	Acum.		Acum.	Sem.	Acum.		Acum.	Sem.	Acum.		Acum.	
		H	M			H	M			H	M		
Aguascalientes	-	-	1	-	-	-	-	1	720	1 801	2 296	4 270	
Baja California	1	6	1	3	-	2	2	3	1 049	3 452	3 792	8 017	
Baja California Sur	2	5	18	24	2	2	2	3	704	1 943	2 103	3 217	
Campeche	2	8	8	12	3	3	12	23	800	2 577	3 073	4 347	
Coahuila	1	1	1	2	-	-	2	2	3 076	8 052	9 847	11 669	
Colima	7	23	19	40	6	9	22	18	526	1 572	1 793	3 017	
Chiapas	56	169	242	438	50	104	148	188	4 829	13 695	18 294	28 364	
Chihuahua	-	1	6	12	-	-	-	2	1 885	5 605	6 995	10 785	
Ciudad de México	5	5	8	9	-	8	3	6	7 667	20 997	24 416	35 564	
Durango	-	7	7	12	-	-	1	6	861	2 672	3 451	6 046	
Guanajuato	-	3	2	3	1	2	8	4	2 866	7 766	8 827	14 366	
Guerrero	28	123	187	435	8	31	47	100	1 659	4 852	6 274	13 160	
Hidalgo	6	40	33	58	1	35	54	18	1 502	4 026	4 901	7 003	
Jalisco	-	7	18	16	-	7	17	28	4 781	11 765	13 818	22 728	
México	3	6	5	31	-	2	1	26	9 408	23 949	28 800	50 610	
Michoacán	4	9	13	39	-	6	6	18	2 202	6 730	8 469	13 891	
Morelos	1	3	2	13	-	-	2	27	1 435	4 120	5 013	7 681	
Nayarit	9	31	34	155	7	15	28	59	1 229	3 806	4 622	7 865	
Nuevo León	2	1	6	8	3	8	15	33	4 082	9 552	11 111	14 056	
Oaxaca	25	63	71	220	22	45	49	98	3 371	10 313	12 774	20 293	
Puebla	17	51	61	89	1	6	9	81	2 862	8 243	10 026	26 130	
Querétaro	-	3	1	3	-	-	-	-	1 433	4 246	5 091	8 162	
Quintana Roo	8	38	30	66	6	10	19	23	1 852	6 554	7 004	9 554	
San Luis Potosí	2	15	29	47	1	3	5	8	2 340	6 509	7 723	9 228	
Sinaloa	3	13	25	27	2	7	16	55	1 325	4 137	5 301	10 847	
Sonora	1	1	6	10	-	2	6	14	1 200	3 621	4 584	6 889	
Tabasco	38	99	143	251	1	6	15	40	2 129	7 387	9 294	14 505	
Tamaulipas	5	20	27	64	2	8	17	23	3 892	13 213	15 261	20 537	
Tlaxcala	-	-	-	1	-	-	8	-	1 390	4 316	4 780	8 559	
Veracruz	80	246	341	536	18	34	56	101	4 816	14 952	19 051	23 842	
Yucatán	31	106	160	398	20	36	62	84	1 436	4 645	5 335	12 558	
Zacatecas	-	4	-	1	-	2	1	-	2 162	6 737	7 320	13 382	
TOTAL	337	1 107	1 505	3 023	154	393	633	1 092	81 489	233 805	281 439	451 142	

FUENTE: SINAVE/DGE/Salud 2024. Información preliminar, incluye casos probables.

Vigilancia Epidemiológica Semana 8, 2024

CUADRO 5. Casos por entidad federativa de Enfermedades Infecciosas del aparato Respiratorio hasta la semana epidemiológica 7 del 2024; Tuberculosis Respiratoria hasta la semana 8 del 2024

ENTIDAD FEDERATIVA	Tuberculosis respiratoria [§] CIE-10 ^a REV. A15-A16				Otitis media aguda CIE-10 ^a REV. H65.0-H65.1			
	2024			2023	2024			2023
	Sem.	Acum.		Acum.	Sem.	Acum.		Acum.
H		M	H			M		
Aguascalientes	1	6	4	5	109	254	359	510
Baja California	43	164	103	234	250	866	938	1 749
Baja California Sur	-	22	8	23	275	840	899	1 227
Campeche	1	16	5	22	65	316	386	549
Coahuila	14	55	29	72	772	1 808	2 211	1 608
Colima	4	22	11	21	95	371	427	835
Chiapas	19	127	86	191	346	1 305	1 684	2 862
Chihuahua	21	61	31	134	528	1 389	1 984	2 826
Ciudad de México	7	43	32	59	706	2 135	2 879	3 797
Durango	4	12	5	23	182	548	830	1 419
Guanajuato	4	25	9	40	572	1 634	2 381	3 796
Guerrero	24	86	56	157	248	856	1 120	2 031
Hidalgo	5	16	8	23	284	897	1 456	2 025
Jalisco	11	96	35	104	752	1 889	2 689	3 610
México	21	80	47	81	519	1 417	2 180	3 792
Michoacán	1	23	10	31	263	901	1 382	2 101
Morelos	4	10	7	36	166	495	718	834
Nayarit	8	35	20	58	316	942	1 333	2 258
Nuevo León	31	184	71	234	704	1 941	2 697	3 541
Oaxaca	12	49	23	71	538	1 643	2 234	3 864
Puebla	13	36	23	57	285	984	1 270	2 165
Querétaro	1	15	12	30	127	528	742	1 032
Quintana Roo	9	48	18	66	382	933	905	1 334
San Luis Potosí	10	40	36	47	510	1 636	2 160	2 684
Sinaloa	21	124	45	182	226	767	1 014	2 297
Sonora	17	84	42	154	254	743	898	1 826
Tabasco	23	72	57	136	261	661	1 042	2 556
Tamaulipas	25	124	69	180	1 227	4 163	4 943	6 847
Tlaxcala	-	-	-	5	234	625	915	1 095
Veracruz	30	179	102	300	548	1 657	2 383	3 445
Yucatán	3	15	12	43	82	289	387	667
Zacatecas	-	3	5	9	691	2 078	2 695	4 244
TOTAL	387	1 872	1 021	2 828	12 517	37 511	50 141	75 426

§FUENTE: SINAVE/DGE/Salud 2024. Sistema Especial de Vigilancia Epidemiológica, Información preliminar de casos confirmados.

FUENTE: SINAVE/DGE/Salud 2024. Información preliminar, incluye casos probables.

Nota: La información de tuberculosis esta procesada por entidad de residencia: Incluye casos nuevos v nuevos resistentes.

CUADRO 5.1 Casos por entidad federativa de Enfermedades Infecciosas del Aparato Respiratorio hasta la semana epidemiológica 7 del 2024

ENTIDAD FEDERATIVA	Infecciones respiratorias agudas CIE-10ª REV. J00-J06, J20, J21 excepto J02, J03.0				Faringitis y amigdalitis estreptocócicas CIE-10ª REV. J02.0, J03.0			
	2024			2023	2024			2023
	Sem.	Acum.		Acum.	Sem.	Acum.		Acum.
		H	M			H	M	
Aguascalientes	6 347	19 308	26 227	35 573	4	21	19	20
Baja California	8 735	30 132	36 991	64 984	59	221	180	329
Baja California Sur	4 136	11 835	14 504	25 582	11	20	29	290
Campeche	3 659	11 747	15 525	21 904	2	9	6	27
Coahuila	12 269	38 005	48 834	71 998	469	1 028	1 224	2 445
Colima	2 881	8 872	11 364	19 672	35	74	90	167
Chiapas	12 248	36 003	49 670	85 000	189	701	976	1 336
Chihuahua	15 138	41 385	56 133	84 429	158	510	625	1 400
Ciudad de México	37 060	116 889	161 022	213 461	257	552	652	483
Durango	7 054	22 441	30 793	49 115	4	1	3	-
Guanajuato	21 175	62 980	81 741	131 730	10	157	222	160
Guerrero	8 092	26 217	37 640	75 902	566	1 930	2 777	4 358
Hidalgo	13 448	39 813	55 663	85 634	2	4	9	4
Jalisco	24 090	77 771	102 455	145 225	304	1 038	1 177	1 717
México	46 301	142 174	199 241	323 943	518	1 422	1 838	3 553
Michoacán	11 691	36 789	52 435	96 591	158	517	644	459
Morelos	8 232	23 861	33 584	42 032	60	225	295	1 150
Nayarit	5 820	18 850	24 112	43 214	-	-	-	-
Nuevo León	18 264	60 434	78 660	116 124	25	267	297	427
Oaxaca	12 942	42 904	56 805	108 928	392	1 194	1 545	3 077
Puebla	20 285	59 833	83 305	152 839	12	53	82	69
Querétaro	10 368	33 545	44 352	65 137	-	-	-	1
Quintana Roo	6 324	21 733	25 338	43 055	11	50	69	37
San Luis Potosí	13 144	40 746	53 330	62 536	29	49	64	39
Sinaloa	10 452	31 712	42 602	76 161	38	54	85	130
Sonora	10 045	30 420	40 752	63 552	334	1 058	1 355	2 584
Tabasco	9 241	28 281	38 628	66 459	112	345	454	1 778
Tamaulipas	17 380	57 258	73 209	98 988	837	3 075	3 463	4 471
Tlaxcala	10 075	28 518	37 847	58 059	38	123	164	175
Veracruz	21 654	66 187	91 351	136 170	646	1 933	2 661	4 745
Yucatán	7 884	22 044	28 742	50 773	-	48	39	16
Zacatecas	14 188	44 018	57 125	91 991	175	652	830	2 512
TOTAL	430 622	1 332 705	1 789 980	2 806 761	5 455	17 331	21 874	37 959

FUENTE: SINAVE/DGE/Salud 2024. Información preliminar, incluye casos probables.

CUADRO 5.2 Casos por entidad federativa de Enfermedades Infecciosas del Aparato Respiratorio hasta la semana epidemiológica 7 del 2024; Covid 19 hasta la 8 del 2024

ENTIDAD FEDERATIVA	Neumonías y bronconeumonías CIE-10 ^a REV. J12-J18 excepto J18.2, J13 y J14				^b Covid 19 CIE-10 ^a REV. U07.1			
	2024			2023 Acum.	2024			2023 Acum.
	Sem.	Acum.			Sem.	Acum.*		
		H	M	H		M		
Aguascalientes	33	155	161	299	29	54	68	146
Baja California	130	562	610	1 141	7	6	8	189
Baja California Sur	23	87	61	131	6	14	8	96
Campeche	12	68	74	76	2	20	34	22
Coahuila	133	445	530	1 053	7	8	14	64
Colima	16	56	42	65	4	13	28	274
Chiapas	78	311	365	553	1	12	17	24
Chihuahua	155	666	869	1 199	-	5	9	47
Ciudad de México	493	1 972	1 929	2 611	173	431	750	1 260
Durango	39	188	198	230	3	7	10	75
Guanajuato	121	607	665	863	31	51	87	339
Guerrero	30	127	135	299	4	12	21	45
Hidalgo	36	197	161	411	12	65	81	242
Jalisco	355	1 554	1 662	2 562	30	74	91	201
México	226	998	1 160	1 677	49	143	178	668
Michoacán	54	207	286	347	19	48	73	286
Morelos	35	115	141	123	10	14	29	70
Nayarit	31	80	84	157	2	4	7	15
Nuevo León	161	776	812	1 145	20	58	112	812
Oaxaca	64	207	264	572	13	31	46	120
Puebla	102	398	413	505	45	88	105	668
Querétaro	39	235	200	290	40	107	164	517
Quintana Roo	29	94	89	190	4	15	17	20
San Luis Potosí	117	450	498	648	8	19	31	85
Sinaloa	131	478	497	846	5	8	21	54
Sonora	107	530	531	879	7	18	8	35
Tabasco	33	177	170	211	15	53	64	138
Tamaulipas	140	602	683	908	2	9	7	46
Tlaxcala	18	87	88	232	10	28	28	206
Veracruz	139	632	714	947	19	35	50	191
Yucatán	44	163	196	275	15	34	49	51
Zacatecas	107	514	540	572	14	46	70	409
TOTAL	3 231	13 738	14 828	22 017	606	1 530	2 285	7 415

FUENTE: SINAVE/DGE/Salud 2024. Información preliminar, incluye casos probables.

^aFUENTE: DGE/DIE/Covid-19. Casos confirmados por laboratorio.

* La información de la SE 08 del 2024 se compara con la SE 08 del 2023, la cual incluye unidades USMER y no USMER del 2023 debido a la pandemia por la COVID-19.

CUADRO 6. Casos por entidad federativa de Enfermedades de Transmisión Sexual hasta la semana epidemiológica 7 del 2024; Sífilis Congénita hasta la semana 8 del 2024

ENTIDAD FEDERATIVA	Sífilis congénita [§] CIE-10 ^º REV. A50				Sífilis adquirida CIE-10 ^º REV. A51-A53				Infección gonocócica del tracto genitourinario CIE-10 ^º REV. A54.0-A54.2			
	Sem.	2024		2023	Sem.	2024		2023	Sem.	2024		2023
		Acum.		Acum.		Acum.		Acum.		Acum.		Acum.
		H	M			H	M			H	M	
Aguascalientes	-	-	1	1	3	6	18	15	-	3	-	5
Baja California	-	-	2	22	20	61	75	205	2	11	5	17
Baja California Sur	-	-	-	-	32	39	31	34	-	5	1	6
Campeche	-	-	2	-	2	29	7	22	-	6	5	2
Coahuila	-	-	-	17	13	28	50	64	3	6	4	22
Colima	-	-	1	7	3	17	13	75	2	3	1	2
Chiapas	-	-	-	-	5	15	13	57	6	5	39	62
Chihuahua	-	1	1	12	11	27	43	68	1	19	7	20
Ciudad de México	-	1	-	-	40	169	16	203	15	23	31	7
Durango	-	-	-	1	1	4	2	14	-	-	-	9
Guanajuato	-	1	-	2	14	38	66	113	-	4	8	19
Guerrero	-	-	-	3	1	3	6	51	1	1	10	63
Hidalgo	-	-	-	1	8	15	11	8	1	3	5	4
Jalisco	-	2	-	13	33	128	178	217	2	11	13	108
México	-	-	-	1	18	38	31	48	6	18	25	148
Michoacán	-	-	-	7	8	22	32	61	1	1	6	2
Morelos	-	-	-	-	-	4	1	16	-	1	2	13
Nayarit	-	-	-	1	7	31	30	79	5	16	18	41
Nuevo León	-	-	2	7	19	67	23	161	5	28	3	31
Oaxaca	-	-	-	-	9	30	8	18	3	13	15	80
Puebla	-	-	-	4	7	26	7	71	6	6	28	60
Querétaro	-	-	-	1	5	12	9	8	2	3	1	-
Quintana Roo	-	-	-	-	8	33	3	84	-	2	8	33
San Luis Potosí	-	-	-	18	7	34	37	60	1	9	-	12
Sinaloa	-	-	-	9	8	45	52	108	1	3	-	6
Sonora	2	1	2	4	29	22	75	92	9	7	11	16
Tabasco	-	-	-	-	1	8	4	7	5	7	44	135
Tamaulipas	-	1	-	10	20	46	59	108	11	18	25	35
Tlaxcala	-	-	-	-	1	3	1	5	5	4	8	11
Veracruz	1	-	1	3	11	23	28	76	3	10	48	267
Yucatán	-	-	-	10	10	46	23	43	2	8	5	2
Zacatecas	-	-	-	2	2	9	5	6	-	4	3	11
TOTAL	3	7	12	156	356	1 078	957	2 197	98	258	379	1 249

§FUENTE: SINAVE/DGE/Salud 2024. Sistema Especial de Vigilancia Epidemiológica, Información preliminar de casos confirmados.
FUENTE: SINAVE/DGE/Salud 2024. Información preliminar, incluye casos probables.

CUADRO 6.1 Casos por entidad federativa de Enfermedades de Transmisión Sexual hasta la semana epidemiológica 7 del 2024

ENTIDAD FEDERATIVA	Linfogranuloma venéreo por Clamidias CIE-10ª REV. A55				Chancro blando CIE-10ª REV. A57			
	2024			2023	2024			2023
	Sem.	Acum.		Acum.	Sem.	Acum.		Acum.
		H	M			H	M	
Aguascalientes	-	-	-	3	-	3	2	3
Baja California	-	-	1	5	1	4	8	16
Baja California Sur	-	-	1	-	2	3	-	2
Campeche	-	-	-	-	-	1	-	1
Coahuila	-	1	-	-	-	1	-	5
Colima	-	-	-	-	-	-	-	2
Chiapas	-	5	1	7	1	6	2	17
Chihuahua	-	2	4	2	-	3	2	9
Ciudad de México	-	3	1	1	1	3	-	12
Durango	-	-	-	-	-	-	-	-
Guanajuato	-	-	-	-	-	2	2	-
Guerrero	-	-	-	3	-	1	1	3
Hidalgo	-	-	-	-	-	-	-	-
Jalisco	1	3	2	6	1	2	1	5
México	-	1	-	1	1	3	2	9
Michoacán	-	-	-	7	-	1	-	6
Morelos	-	-	-	1	-	-	-	3
Nayarit	1	-	1	1	2	4	-	3
Nuevo León	-	16	1	11	3	9	5	17
Oaxaca	-	1	-	1	-	-	2	5
Puebla	-	-	-	-	-	1	-	1
Querétaro	-	1	-	-	-	-	-	-
Quintana Roo	-	-	1	4	-	1	-	1
San Luis Potosí	-	2	-	-	-	-	1	6
Sinaloa	-	-	-	3	-	1	-	-
Sonora	-	2	2	4	-	-	1	9
Tabasco	-	-	-	1	-	2	1	1
Tamaulipas	2	2	-	1	1	3	3	4
Tlaxcala	-	-	-	-	-	-	-	1
Veracruz	-	18	-	2	-	16	-	8
Yucatán	-	1	-	3	-	1	-	1
Zacatecas	-	-	-	1	-	1	1	2
TOTAL	4	58	15	68	13	72	34	152

FUENTE: SINAVE/DGE/Salud 2024. Información preliminar, incluye casos probables.

CUADRO 6.2 Casos por entidad federativa de Enfermedades de Transmisión Sexual hasta la semana epidemiológica 7 del 2024

ENTIDAD FEDERATIVA	Herpes genital CIE-10ª REV. A60.0				Vulvovaginitis CIE-10ª REV. N76		
	Sem.	2024		2023	2024		2023
		Acum.		Acum.	Sem.	Acum.	Acum.
		H	M				
Aguascalientes	1	2	6	8	58	441	415
Baja California	5	26	17	36	181	1 234	1 185
Baja California Sur	1	4	9	16	50	366	328
Campeche	-	2	6	8	81	468	619
Coahuila	5	9	15	24	313	1 603	1 037
Colima	1	7	3	16	66	547	493
Chiapas	5	12	20	41	488	3 376	3 528
Chihuahua	3	22	20	37	264	1 721	1 738
Ciudad de México	16	49	26	65	962	6 100	5 434
Durango	-	1	1	-	106	822	892
Guanajuato	2	9	9	22	487	3 051	3 317
Guerrero	3	11	13	29	289	2 165	2 417
Hidalgo	-	-	3	8	372	2 741	2 277
Jalisco	2	22	28	64	402	2 082	1 836
México	4	12	16	20	1 314	7 611	8 453
Michoacán	2	3	11	19	375	2 676	2 835
Morelos	4	6	12	21	179	1 293	1 515
Nayarit	2	13	10	39	125	816	881
Nuevo León	7	26	50	87	282	1 366	1 050
Oaxaca	4	24	11	45	427	2 839	3 267
Puebla	63	219	203	408	766	4 875	4 971
Querétaro	3	5	7	11	137	926	925
Quintana Roo	5	12	6	17	152	1 112	980
San Luis Potosí	2	13	10	30	184	1 135	1 213
Sinaloa	5	14	21	34	157	1 037	1 036
Sonora	4	12	15	23	110	724	739
Tabasco	2	7	4	29	407	2 707	2 832
Tamaulipas	19	37	40	67	302	2 245	1 986
Tlaxcala	-	3	3	12	254	1 746	1 435
Veracruz	5	15	27	58	799	5 203	5 209
Yucatán	-	3	3	12	189	1 390	1 587
Zacatecas	1	3	3	18	218	1 475	1 519
TOTAL	176	603	628	1 324	10 496	67 893	67 949

FUENTE: SINAVE/DGE/Salud 2024. Información preliminar, incluye casos probables.

Vigilancia Epidemiológica Semana 8, 2024

**CUADRO 6.3 Casos por entidad federativa de Enfermedades de Transmisión Sexual
Infección por el Virus de la Inmunodeficiencia Humana hasta la semana 8 del 2024**

ENTIDAD FEDERATIVA	^s Infección por el virus de la inmunodeficiencia humana CIE-10 ^a REV. B20-B24,Z21										
	Sem.	2024								2023	
		& Estadios Clínicos								Sem.	Acum.
		1		2		3		4			
	H	M	H	M	H	M	H	M			
Aguascalientes	3	5	-	2	-	-	-	-	1	2	13
Baja California	26	34	11	5	1	23	7	13	3	1	65
Baja California Sur	-	-	1	-	-	-	-	-	-	-	19
Campeche	1	10	2	2	1	3	1	2	-	3	19
Coahuila	-	-	-	-	-	-	-	-	-	-	16
Colima	2	13	-	1	-	8	1	5	-	1	31
Chiapas	20	23	8	4	1	16	-	2	1	10	60
Chihuahua	11	11	4	8	3	7	2	10	-	6	34
Ciudad de México	25	48	2	13	-	20	2	11	3	19	89
Durango	6	8	-	-	-	4	-	6	-	-	19
Guanajuato	13	48	6	2	-	1	-	6	-	7	65
Guerrero	-	4	-	1	-	1	-	1	1	-	37
Hidalgo	3	24	3	10	1	9	1	5	-	5	50
Jalisco	27	70	12	8	1	32	5	27	5	74	116
México	107	255	44	41	5	72	9	45	10	29	302
Michoacán	2	11	1	4	1	6	1	13	3	16	78
Morelos	3	3	-	-	-	2	1	5	-	3	23
Nayarit	9	20	5	4	-	8	-	4	-	-	27
Nuevo León	3	24	7	2	1	7	1	12	1	4	47
Oaxaca	10	6	2	1	-	19	3	28	4	14	70
Puebla	1	-	-	1	-	-	-	-	-	-	39
Querétaro	10	10	-	4	2	15	-	4	1	-	16
Quintana Roo	19	56	9	17	2	15	1	8	1	12	92
San Luis Potosí	-	34	7	3	-	6	3	5	1	16	40
Sinaloa	11	18	5	1	-	10	2	7	-	4	22
Sonora	-	8	-	1	1	5	-	2	1	6	34
Tabasco	-	27	6	2	2	6	3	7	2	15	83
Tamaulipas	5	11	4	-	-	3	1	3	-	8	42
Tlaxcala	2	10	-	4	-	3	-	2	-	2	20
Veracruz	50	68	23	34	7	22	10	21	5	33	214
Yucatán	13	38	8	12	-	19	2	1	1	16	61
Zacatecas	6	11	-	1	-	1	-	-	-	3	17
TOTAL	388	908	170	188	29	343	56	255	44	309	1860

§FUENTE: SINAVE/DGE/Salud 2024. Sistema Especial de Vigilancia Epidemiológica, Información preliminar de casos confirmados.

&Nueva clasificación por estadios clínicos/Manual de Procedimientos Estandarizados para la Vigilancia Epidemiológica de VIH, marzo 2020.

CUADRO 6.4 Casos por entidad federativa de Enfermedades de Transmisión Sexual hasta la semana epidemiológica 7 del 2024

ENTIDAD FEDERATIVA	Candidiasis urogenital CIE-10ª REV. B37.3-B37.4				Tricomoniasis urogenital CIE-10ª REV. A59.0			
	2024			2023 Acum.	2024			2023 Acum.
	Sem.	Acum.			Sem.	Acum.		
		H	M	H		M		
Aguascalientes	15	11	77	90	1	-	14	12
Baja California	63	21	446	428	9	2	53	57
Baja California Sur	20	13	102	81	2	5	22	20
Campeche	13	9	109	156	1	-	16	11
Coahuila	27	21	167	177	12	5	57	79
Colima	9	6	53	43	9	1	17	26
Chiapas	202	91	1 015	1 083	20	14	172	212
Chihuahua	72	19	400	373	13	4	89	88
Ciudad de México	130	53	596	487	10	2	57	60
Durango	35	6	195	194	8	1	39	54
Guanajuato	97	21	504	592	11	11	72	84
Guerrero	79	27	510	692	12	1	54	75
Hidalgo	42	19	293	340	11	2	53	42
Jalisco	117	66	741	847	12	4	58	82
México	199	66	972	1 151	14	5	93	87
Michoacán	65	61	612	828	10	3	80	113
Morelos	33	12	223	320	9	3	27	60
Nayarit	56	35	273	372	14	4	44	54
Nuevo León	79	20	394	411	4	3	73	92
Oaxaca	96	42	624	775	23	2	98	138
Puebla	120	17	870	924	34	35	238	238
Querétaro	24	10	134	117	3	-	13	14
Quintana Roo	22	15	154	196	2	-	22	38
San Luis Potosí	103	32	367	395	10	2	62	98
Sinaloa	40	11	299	421	6	1	37	65
Sonora	13	12	115	157	8	1	39	26
Tabasco	48	28	360	590	2	3	32	62
Tamaulipas	149	111	922	1 013	40	20	164	119
Tlaxcala	12	3	66	137	6	3	21	48
Veracruz	327	83	1 907	1 842	98	40	400	359
Yucatán	37	11	234	288	4	-	22	14
Zacatecas	53	24	336	371	13	1	48	84
TOTAL	2 397	976	14 070	15 891	431	178	2 286	2 611

FUENTE: SINAVE/DGE/Salud 2024. Información preliminar, incluye casos probables.

Vigilancia Epidemiológica Semana 8, 2024

CUADRO 7. Casos por entidad federativa de Enfermedades Transmitidas por Vector hasta la semana epidemiológica 8 del 2024

ENTIDAD FEDERATIVA	Tifo epidémico ⁵ CIE-10 ^a REV. A75.0				Tifo murino ⁵ CIE-10 ^a REV. A75.2			
	2024			2023	2024			2023
	Sem.	Acum.		Acum.	Sem.	Acum.		Acum.
		H	M			H	M	
Aguascalientes	-	-	-	-	-	-	-	-
Baja California	-	-	-	-	-	-	-	-
Baja California Sur	-	-	-	-	-	-	-	-
Campeche	-	-	-	-	-	-	-	-
Coahuila	-	-	-	-	-	-	-	-
Colima	-	-	-	-	-	-	-	-
Chiapas	-	-	-	-	-	-	-	-
Chihuahua	-	-	-	-	-	-	-	-
Ciudad de México	-	-	-	-	-	-	-	-
Durango	-	-	-	-	-	-	-	-
Guanajuato	-	-	-	-	-	-	-	-
Guerrero	-	-	-	-	-	-	-	-
Hidalgo	-	-	-	-	-	-	-	-
Jalisco	-	-	-	-	-	-	-	-
México	-	-	-	-	-	-	-	-
Michoacán	-	-	-	-	-	-	-	-
Morelos	-	-	-	-	-	-	-	-
Nayarit	-	-	-	-	-	-	-	-
Nuevo León	-	-	-	-	-	-	-	-
Oaxaca	-	-	-	-	-	-	-	-
Puebla	-	-	-	-	-	-	-	-
Querétaro	-	-	-	-	-	-	-	-
Quintana Roo	-	-	-	-	-	-	-	-
San Luis Potosí	-	-	-	-	-	-	-	-
Sinaloa	-	-	-	-	-	-	-	-
Sonora	-	-	-	-	-	-	-	-
Tabasco	-	-	-	-	-	-	-	-
Tamaulipas	-	-	-	-	-	-	-	-
Tlaxcala	-	-	-	-	-	-	-	-
Veracruz	-	-	-	-	-	-	-	-
Yucatán	-	-	-	-	-	-	-	-
Zacatecas	-	-	-	-	-	-	-	-
TOTAL	-	-	-	-	-	-	-	-

§FUENTE: SINAVE/DGE/Salud 2024. Sistema Especial de Vigilancia Epidemiológica, Información preliminar de casos confirmados.

CUADRO 7.1 Casos por entidad federativa de Enfermedades Transmitidas por Vector hasta la semana epidemiológica 8 del 2024

ENTIDAD FEDERATIVA	Otras Rickettsiosis ⁵ CIE-10 ^a REV. A79				Fiebre manchada ⁵ CIE-10 ^a REV. A77.0			
	2024			2023	2024			2023
	Sem.	Acum.		Acum.	Sem.	Acum.		Acum.
		H	M			H	M	
Aguascalientes	-	-	-	-	-	-	-	-
Baja California	2	1	1	-	-	1	-	2
Baja California Sur	-	-	-	-	-	-	-	-
Campeche	-	-	-	-	-	-	-	-
Coahuila	-	-	-	-	-	1	-	1
Colima	-	-	-	-	-	-	-	-
Chiapas	-	-	-	-	-	-	-	-
Chihuahua	1	-	1	2	-	-	-	2
Ciudad de México	-	-	-	-	-	-	-	-
Durango	-	-	-	-	-	-	-	-
Guanajuato	-	-	-	-	-	-	-	-
Guerrero	-	-	-	-	-	-	-	-
Hidalgo	-	-	-	-	-	-	-	-
Jalisco	-	-	-	-	-	-	-	-
México	-	-	-	-	-	-	-	-
Michoacán	-	-	-	-	-	-	-	-
Morelos	-	-	-	-	-	-	-	-
Nayarit	-	-	-	-	-	-	-	-
Nuevo León	1	-	2	3	-	1	1	2
Oaxaca	-	-	-	-	-	-	-	-
Puebla	-	-	-	-	-	-	-	-
Querétaro	-	-	-	-	-	-	-	-
Quintana Roo	-	-	-	-	-	-	-	-
San Luis Potosí	-	-	-	-	-	-	-	-
Sinaloa	-	-	-	-	-	-	1	-
Sonora	3	2	6	5	-	2	4	9
Tabasco	-	-	-	-	-	-	-	-
Tamaulipas	-	-	-	-	-	-	-	-
Tlaxcala	-	-	-	-	-	-	-	-
Veracruz	-	-	-	-	-	-	-	-
Yucatán	-	-	-	-	-	-	-	-
Zacatecas	-	-	-	-	-	-	-	-
TOTAL	7	3	10	10	-	5	6	16

5FUENTE: SINAVE/DGE/Salud 2024. Sistema Especial de Vigilancia Epidemiológica, Información preliminar de casos confirmados.

Vigilancia Epidemiológica Semana 8, 2024

CUADRO 7.2 Casos por entidad federativa de Enfermedades Transmitidas por Vector hasta la semana epidemiológica 8 del 2024

ENTIDAD FEDERATIVA	Dengue no Grave [§] CIE-10 ^a REV. A97.0			Dengue con signos de alarma [§] CIE-10 ^a REV. A97.1			Dengue grave [§] CIE-10 ^a REV. A97.2					
	2024		2023	2024		2023	2024		2023			
	Sem.	Acum.			Sem.	Acum.		Sem.	Acum.			
		H	M			H	M		H	M		
Aguascalientes	-	-	-	-	-	-	-	-	-	-	-	
Baja California	-	-	-	-	-	-	-	-	-	-	-	
Baja California Sur	9	39	39	4	6	35	46	-	3	6	9	1
Campeche	13	42	52	9	21	71	74	6	1	5	4	1
Coahuila	-	-	-	-	-	-	-	-	-	-	-	-
Colima	30	90	102	17	19	79	64	13	1	2	2	1
Chiapas	6	35	40	14	18	76	73	26	2	4	6	1
Chihuahua	-	-	-	-	-	-	-	-	-	-	-	-
Ciudad de México	-	-	-	-	-	-	-	-	-	-	-	-
Durango	-	-	-	1	-	-	-	-	-	-	-	-
Guanajuato	-	-	2	-	-	1	2	-	-	-	-	-
Guerrero	69	424	468	16	98	629	655	30	5	31	36	4
Hidalgo	-	-	-	-	-	-	-	-	-	-	-	-
Jalisco	3	16	16	1	3	14	18	2	-	-	-	-
México	-	1	4	-	-	3	1	-	-	-	2	-
Michoacán	40	100	90	14	4	19	15	5	-	2	1	-
Morelos	1	9	6	3	12	55	65	12	2	4	5	-
Nayarit	7	23	21	-	3	25	20	3	-	4	2	-
Nuevo León	-	-	1	1	-	2	-	2	-	-	-	1
Oaxaca	1	4	8	5	4	18	22	20	1	3	2	1
Puebla	1	13	13	7	2	4	5	3	-	2	-	2
Querétaro	-	-	-	-	-	-	-	-	-	-	-	-
Quintana Roo	36	107	113	313	37	142	126	160	2	8	7	8
San Luis Potosí	7	7	9	1	-	1	1	-	-	-	-	-
Sinaloa	7	24	35	23	8	19	22	15	-	1	2	1
Sonora	-	-	-	-	-	-	-	6	-	-	-	1
Tabasco	144	408	432	30	43	142	152	13	3	8	9	2
Tamaulipas	4	20	12	5	-	1	2	3	-	-	-	-
Tlaxcala	-	-	-	-	-	-	-	-	-	-	-	-
Veracruz	27	74	89	53	26	74	110	51	1	3	3	5
Yucatán	1	26	21	83	3	35	41	84	-	2	4	3
Zacatecas	-	-	-	-	-	-	-	-	-	-	-	-
TOTAL	406	1 462	1 573	600	307	1 445	1 514	454	21	85	94	32

§FUENTE: SINAVE/DGE/Salud 2024. Sistema Especial de Vigilancia Epidemiológica, Información preliminar de casos confirmados.

CUADRO 7.3 Casos por entidad federativa de Enfermedades Transmitidas por Vector hasta la semana epidemiológica 8 del 2024

ENTIDAD FEDERATIVA	Enfermedad por virus Chikungunya [§] CIE-10 ^ª REV. A92.0				Fiebre del oeste del Nilo [§] CIE-10 ^ª REV. A92.3				Infección por virus Zika [§] CIE-10 ^ª REV. U06.9			
	2024			2023	2024			2023	2024			2023
	Sem.	Acum.		Acum.	Sem.	Acum.		Acum.	Sem.	Acum.		Acum.
		H	M			H	M			H	M	
Aguascalientes	-	-	-	-	-	-	-	-	-	-	-	-
Baja California	-	-	-	-	-	-	-	-	-	-	-	-
Baja California Sur	-	-	-	-	-	-	-	-	-	-	-	-
Campeche	-	-	-	-	-	-	-	-	-	-	-	-
Coahuila	-	-	-	-	-	-	-	-	-	-	-	-
Colima	-	-	-	-	-	-	-	-	-	-	-	-
Chiapas	-	-	-	-	-	-	-	-	-	-	-	-
Chihuahua	-	-	-	-	-	-	-	-	-	-	-	-
Ciudad de México	-	-	-	-	-	-	-	-	-	-	-	-
Durango	-	-	-	-	-	-	-	-	-	-	-	-
Guanajuato	-	-	-	-	-	-	-	-	-	-	-	-
Guerrero	-	-	-	-	-	-	-	-	-	-	-	-
Hidalgo	-	-	-	-	-	-	-	-	-	-	-	-
Jalisco	-	-	-	-	-	-	-	-	-	-	-	-
México	-	-	-	-	-	-	-	-	-	-	-	-
Michoacán	-	-	-	-	-	-	-	-	-	-	-	-
Morelos	-	-	-	-	-	-	-	-	-	-	-	-
Nayarit	-	-	-	-	-	-	-	-	-	-	-	-
Nuevo León	-	-	-	-	-	-	-	-	-	-	-	-
Oaxaca	-	-	-	-	-	-	-	-	-	-	-	-
Puebla	-	-	-	-	-	-	-	-	-	-	-	-
Querétaro	-	-	-	-	-	-	-	-	-	-	-	-
Quintana Roo	-	-	-	-	-	-	-	-	-	-	-	-
San Luis Potosí	-	-	-	-	-	-	-	-	-	-	-	-
Sinaloa	-	-	-	-	-	-	-	-	-	-	-	-
Sonora	-	-	-	-	-	-	-	-	-	-	-	-
Tabasco	-	-	-	-	-	-	-	-	-	-	-	-
Tamaulipas	-	-	-	-	-	-	-	-	-	-	-	-
Tlaxcala	-	-	-	-	-	-	-	-	-	-	-	-
Veracruz	-	-	-	-	-	-	-	-	-	-	-	-
Yucatán	-	-	-	-	-	-	-	-	-	-	-	-
Zacatecas	-	-	-	-	-	-	-	-	-	-	-	-
TOTAL	-	-	-	-	-	-	-	-	-	-	-	-

§FUENTE: SINAVE/DGE/Salud 2024. Sistema Especial de Vigilancia Epidemiológica, Información preliminar de casos confirmados.

CUADRO 7.4 Casos por entidad federativa de Enfermedades Transmitidas por Vector hasta la semana epidemiológica 8 del 2024

ENTIDAD FEDERATIVA	Paludismo por <i>Plasmodium falciparum</i> [§] CIE-10ª REV. B50				Paludismo por <i>Plasmodium vivax</i> [§] CIE-10ª REV. B50			
	2024			2023 Confirmado s Acum.	2024			2023 Confirmados Acum.
	Sem.	Acum.			Sem.	Acum.		
		H	M	H		M		
Aguascalientes	-	-	-	-	-	-	-	-
Baja California	-	-	-	-	-	-	-	-
Baja California Sur	-	-	-	-	-	-	-	-
Campeche	-	-	-	-	-	-	1	-
Coahuila	-	-	-	-	-	-	-	-
Colima	-	-	-	-	-	-	-	-
Chiapas	-	-	-	-	1	2	3	2
Chihuahua	-	-	-	-	-	2	-	-
Ciudad de México	-	-	-	-	-	-	-	-
Durango	-	-	-	-	-	-	-	-
Guanajuato	-	-	-	-	-	-	-	-
Guerrero	-	-	-	-	-	-	-	-
Hidalgo	-	-	-	-	-	-	-	-
Jalisco	-	-	-	-	-	-	-	-
México	-	-	-	-	-	-	-	-
Michoacán	-	-	-	-	-	-	-	-
Morelos	-	-	-	-	-	-	-	-
Nayarit	-	-	-	-	-	-	-	-
Nuevo León	-	-	-	-	-	-	-	-
Oaxaca	-	-	-	-	-	2	2	-
Puebla	-	-	-	-	-	-	-	-
Querétaro	-	-	-	-	-	-	-	-
Quintana Roo	-	-	-	-	-	-	-	-
San Luis Potosí	-	-	-	-	-	-	-	-
Sinaloa	-	-	-	-	-	-	-	1
Sonora	-	-	-	-	-	-	-	-
Tabasco	-	-	-	-	-	-	-	1
Tamaulipas	-	-	-	-	-	-	-	-
Tlaxcala	-	-	-	-	-	-	-	-
Veracruz	-	-	-	-	-	-	-	-
Yucatán	-	-	-	-	-	-	-	-
Zacatecas	-	-	-	-	-	-	-	-
TOTAL	-	-	-	-	1	6	6	4

§FUENTE: SINAVE/DGE/Salud 2024. Sistema Especial de Vigilancia Epidemiológica, Información preliminar de casos confirmados.

CUADRO 8. Casos por entidad federativa de Zoonosis hasta la semana epidemiológica 7 del 2024.

ENTIDAD FEDERATIVA	Brucelosis CIE-10ª REV. A23				Leptospirosis CIE-10ª REV. A27			
	Sem.	2024 Acum.		2023 Acum.	Sem.	2024 Acum.		2023 Acum.
		H	M			H	M	
Aguascalientes	1	-	1	1	-	-	-	-
Baja California	1	-	1	-	-	-	-	-
Baja California Sur	-	4	-	1	-	1	1	-
Campeche	-	-	-	-	-	-	-	-
Coahuila	-	3	3	2	-	1	-	-
Colima	-	-	1	-	-	-	-	-
Chiapas	-	-	-	6	1	-	2	3
Chihuahua	-	-	-	-	-	-	-	-
Ciudad de México	2	4	3	1	-	-	1	2
Durango	-	1	1	1	-	-	-	-
Guanajuato	1	1	3	16	-	-	-	-
Guerrero	-	1	3	8	-	1	-	1
Hidalgo	-	-	-	-	-	-	-	-
Jalisco	7	16	19	23	-	1	1	1
México	-	-	1	1	-	-	-	-
Michoacán	3	3	4	12	-	-	-	-
Morelos	-	-	-	8	-	1	2	-
Nayarit	-	-	-	-	-	-	-	-
Nuevo León	-	1	4	6	-	-	-	-
Oaxaca	3	6	2	17	-	1	-	2
Puebla	1	3	5	4	-	-	-	-
Querétaro	-	-	1	-	-	-	-	-
Quintana Roo	-	-	-	2	-	1	-	1
San Luis Potosí	-	2	-	5	-	-	-	-
Sinaloa	1	4	4	8	2	5	4	9
Sonora	-	-	2	1	-	-	-	3
Tabasco	-	1	1	-	-	3	2	2
Tamaulipas	-	-	2	4	-	-	-	-
Tlaxcala	-	-	1	-	-	-	-	-
Veracruz	3	5	6	6	2	6	6	-
Yucatán	-	3	1	4	-	1	1	2
Zacatecas	1	-	2	10	-	-	-	-
TOTAL	24	58	71	147	5	22	20	26

FUENTE: SINAVE/DGE/Salud 2024. Información preliminar, incluye casos probables.

Vigilancia Epidemiológica Semana 8, 2024

CUADRO 8.1 Casos por entidad federativa de Zoonosis hasta la semana epidemiológica 7 del 2024

ENTIDAD FEDERATIVA	Teniasis CIE-10ª REV. B68				Cisticercosis CIE-10ª REV. B69				Triquinosis CIE-10ª REV. B75			
	2024			2023	2024			2023	2024			2023
	Sem.	Acum.		Acum.	Sem.	Acum.		Acum.	Sem.	Acum.		Acum.
		H	M			H	M			H	M	
Aguascalientes	-	-	-	-	-	-	-	-	-	-	-	-
Baja California	-	-	-	-	-	1	-	-	-	-	-	-
Baja California Sur	-	-	-	-	-	-	-	1	-	-	-	-
Campeche	-	-	-	-	-	-	-	1	-	-	-	-
Coahuila	-	-	-	2	-	-	-	-	-	-	-	-
Colima	-	-	-	-	-	-	-	-	-	-	-	-
Chiapas	-	-	4	9	-	-	-	-	-	-	-	-
Chihuahua	-	-	1	-	1	1	-	2	-	-	-	-
Ciudad de México	-	-	-	-	-	-	-	-	-	-	5	-
Durango	-	-	-	-	-	-	-	-	-	-	-	-
Guanajuato	-	-	-	-	-	-	-	-	-	-	-	-
Guerrero	-	1	-	-	-	-	-	-	-	-	-	-
Hidalgo	-	-	-	-	-	-	-	-	-	-	-	-
Jalisco	-	1	-	1	-	1	2	3	-	-	-	1
México	-	-	-	-	-	-	-	-	-	-	-	-
Michoacán	1	-	1	3	-	1	1	-	-	-	-	-
Morelos	-	1	-	3	-	-	1	-	-	-	-	-
Nayarit	-	-	-	-	-	-	-	1	-	-	-	-
Nuevo León	-	-	-	1	-	-	1	-	-	-	-	-
Oaxaca	-	-	-	-	-	-	-	1	-	-	-	-
Puebla	-	-	-	-	-	1	-	-	-	-	-	-
Querétaro	-	-	-	-	-	-	-	1	-	-	-	-
Quintana Roo	-	-	-	-	-	-	-	-	-	-	-	-
San Luis Potosí	-	-	-	-	-	1	1	1	-	-	-	-
Sinaloa	-	-	1	1	-	-	1	-	-	-	-	-
Sonora	-	1	-	1	-	-	-	-	-	-	-	-
Tabasco	-	-	-	1	-	-	-	-	-	-	-	-
Tamaulipas	-	-	-	1	1	-	1	1	-	-	-	-
Tlaxcala	-	-	-	-	-	-	-	-	-	-	-	-
Veracruz	-	-	-	-	-	1	-	-	-	-	-	-
Yucatán	-	-	1	1	1	1	-	2	-	-	-	-
Zacatecas	-	-	-	-	-	1	-	-	-	-	-	-
TOTAL	1	4	8	24	3	9	8	14	-	-	5	1

FUENTE: SINAVE/DGE/Salud 2024. Información preliminar, incluye casos probables.

CUADRO 8.2 Casos por entidad federativa de Zoonosis hasta la semana epidemiológica 8 del 2024

ENTIDAD FEDERATIVA	§ Rabia humana por fauna silvestre CIE-10ª REV. A82.0				§ Rabia humana por fauna urbana CIE-10ª REV. A82.1			
	Sem.	2024		2023 Acum.	Sem.	2024		
		Acum.				Acum.		
		H	M			H	M	
Aguascalientes	-	-	-	-	-	-	-	-
Baja California	-	-	-	-	-	-	-	-
Baja California Sur	-	-	-	-	-	-	-	-
Campeche	-	-	-	-	-	-	-	-
Coahuila	-	-	-	-	-	-	-	-
Colima	-	-	-	-	-	-	-	-
Chiapas	-	-	-	-	-	-	-	-
Chihuahua	-	-	-	-	-	-	-	-
Ciudad de México	-	-	-	-	-	-	-	-
Durango	-	-	-	-	-	-	-	-
Guanajuato	-	-	-	-	-	-	-	-
Guerrero	-	-	-	-	-	-	-	-
Hidalgo	-	-	-	-	-	-	-	-
Jalisco	-	-	-	-	-	-	-	-
México	-	-	-	-	-	-	-	-
Michoacán	-	-	-	-	-	-	-	-
Morelos	-	-	-	-	-	-	-	-
Nayarit	-	-	-	-	-	-	-	-
Nuevo León	-	-	-	-	-	-	-	-
Oaxaca	-	-	-	-	-	-	-	-
Puebla	-	-	-	-	-	-	-	-
Querétaro	-	-	-	-	-	-	-	-
Quintana Roo	-	-	-	-	-	-	-	-
San Luis Potosí	-	-	-	-	-	-	-	-
Sinaloa	-	-	-	-	-	-	-	-
Sonora	-	-	-	-	-	-	-	-
Tabasco	-	-	-	-	-	-	-	-
Tamaulipas	-	-	-	-	-	-	-	-
Tlaxcala	-	-	-	-	-	-	-	-
Veracruz	-	-	-	-	-	-	-	-
Yucatán	-	-	-	-	-	-	-	-
Zacatecas	-	-	-	-	-	-	-	-
TOTAL	-	-	-	-	-	-	-	-

§FUENTE: SINAVE/DGE/Salud 2024. Sistema Especial de Vigilancia Epidemiológica, Información preliminar de casos confirmados.

Vigilancia Epidemiológica Semana 8, 2024

CUADRO 9. Casos por entidad federativa de Otras Enfermedades Exantemáticas hasta la semana epidemiológica 7 del 2024

ENTIDAD FEDERATIVA	Escarlatina CIE-10 ^a REV. A38				Erisipela CIE-10 ^a REV. A46			
	Sem.	2024		2023 Acum.	Sem.	2024		2023 Acum.
		Acum.				Acum.		
		H	M			H	M	
Aguascalientes	2	1	1	2	1	2	3	4
Baja California	-	1	-	2	-	4	3	6
Baja California Sur	-	5	2	2	2	3	3	2
Campeche	-	-	1	-	1	6	10	11
Coahuila	-	1	2	4	-	-	2	4
Colima	-	-	-	-	1	5	3	11
Chiapas	-	-	1	11	4	10	10	16
Chihuahua	-	2	2	4	-	-	-	9
Ciudad de México	5	11	11	16	2	9	22	22
Durango	-	-	-	1	-	-	-	2
Guanajuato	-	-	-	-	-	5	4	4
Guerrero	-	-	1	3	15	61	22	45
Hidalgo	-	3	2	2	2	2	2	6
Jalisco	1	7	3	10	-	14	12	19
México	2	7	11	14	3	10	7	19
Michoacán	-	1	-	-	-	3	4	4
Morelos	-	-	-	3	-	1	1	1
Nayarit	-	-	-	-	4	6	4	3
Nuevo León	-	2	3	7	17	61	55	114
Oaxaca	-	1	3	3	4	11	12	29
Puebla	-	3	1	1	3	11	8	26
Querétaro	-	1	3	2	-	1	1	1
Quintana Roo	1	1	1	2	2	15	11	22
San Luis Potosí	1	1	3	2	4	6	5	12
Sinaloa	1	-	2	3	-	5	4	6
Sonora	-	1	1	8	1	4	1	1
Tabasco	-	-	-	-	11	49	25	85
Tamaulipas	1	2	4	7	13	61	46	109
Tlaxcala	-	1	-	3	1	-	4	4
Veracruz	2	2	4	2	19	102	90	254
Yucatán	-	3	-	1	4	19	13	33
Zacatecas	1	-	1	-	1	-	1	-
TOTAL	17	57	63	115	115	486	388	884

FUENTE: SINAVE/DGE/Salud 2024. Información preliminar, incluye casos probables.

CUADRO 10. Casos por entidad federativa de Otras Enfermedades Transmisibles hasta la semana epidemiológica 8 del 2024; Mal del Pinto hasta la semana 7 del 2024

ENTIDAD FEDERATIVA	Mal del pinto CIE-10ª REV. A67				Tuberculosis otras formas [§] CIE-10ª REV. A17.1, A17.8, A17.9, A18-A19				[§] Lepra [°] CIE-10ª REV. A30			
	2024			2023	2024			2023	2024			2023
	Sem.	Acum.		Acum.	Sem.	Acum.		Acum.	Sem.	Acum.		Acum.
		H	M			H	M			H	M	
Aguascalientes	-	-	-	4	3	2	4	4	-	-	-	-
Baja California	-	-	-	-	11	37	28	62	-	-	-	1
Baja California Sur	-	-	1	-	2	2	1	2	-	-	-	-
Campeche	-	-	-	-	-	5	4	6	-	-	-	-
Coahuila	-	-	-	-	4	6	7	10	-	-	-	-
Colima	-	-	1	1	-	4	1	3	-	-	-	-
Chiapas	-	-	2	-	2	7	2	21	-	-	1	-
Chihuahua	-	-	-	1	1	16	7	19	-	-	-	-
Ciudad de México	-	-	-	2	5	14	14	26	-	-	-	-
Durango	1	2	1	1	-	4	5	10	-	-	-	-
Guanajuato	-	-	-	1	5	10	7	11	-	-	-	-
Guerrero	-	-	-	-	1	7	3	5	-	-	1	2
Hidalgo	-	-	-	-	1	2	1	6	-	-	-	-
Jalisco	1	2	-	2	6	33	25	50	-	-	-	2
México	-	-	-	3	8	13	20	31	-	-	-	-
Michoacán	-	1	1	1	2	5	-	10	-	-	-	3
Morelos	-	-	-	-	-	5	1	6	-	-	-	-
Nayarit	-	-	-	1	2	9	5	11	-	-	-	-
Nuevo León	-	-	-	-	2	16	8	21	-	1	-	5
Oaxaca	-	-	2	-	2	6	5	18	-	1	-	1
Puebla	1	1	-	-	1	12	2	18	-	-	-	-
Querétaro	-	-	-	-	2	5	8	18	-	-	-	-
Quintana Roo	-	-	-	1	1	4	4	6	1	1	-	1
San Luis Potosí	-	-	-	1	3	14	13	19	-	-	-	-
Sinaloa	-	-	-	-	1	13	12	30	-	2	-	3
Sonora	-	1	1	2	5	18	12	24	-	-	-	-
Tabasco	-	-	-	1	3	10	4	10	-	-	-	-
Tamaulipas	-	-	1	3	3	13	5	17	1	1	1	-
Tlaxcala	-	-	-	-	-	1	-	1	-	-	-	-
Veracruz	1	2	2	2	2	18	15	54	-	-	-	-
Yucatán	-	2	1	-	-	2	1	5	-	-	-	-
Zacatecas	-	-	-	-	2	5	7	15	-	-	-	-
TOTAL	4	11	13	27	80	318	231	549	2	6	3	18

FUENTE: SINAVE/DGE/Salud 2024. Información preliminar, incluye casos probables.

§FUENTE: SINAVE/DGE/Salud 2024. Sistema Especial de Vigilancia Epidemiológica, Información preliminar de casos confirmados.

Nota: La información de tuberculosis esta procesada por entidad de residencia; Incluye casos nuevos y nuevos resistentes.

° La información de Lepra esta reportada por entidad notificante.

CUADRO 10.1 Casos por entidad federativa de Otras Enfermedades Transmisibles hasta la semana epidemiológica 7 del 2024

ENTIDAD FEDERATIVA	Hepatitis vírica C CIE-10ª REV. B17.1, B18.2				Otras hepatitis víricas CIE-10ª REV. B17-B19 Excepto B17.1 y B18.2				Conjuntivitis epidémica aguda hemorrágica CIE-10ª REV. B30.3			
	Sem.	2024 Acum.		2023 Acum.	Sem.	2024 Acum.		2023 Acum.	Sem.	2024 Acum.		2023 Acum.
		H	M	H		M	H	M		H	M	
Aguascalientes	-	1	1	3	-	3	3	1	-	-	-	-
Baja California	7	61	19	107	2	4	1	8	-	-	-	-
Baja California Sur	3	13	5	7	-	1	1	6	-	1	1	-
Campeche	-	4	-	1	-	1	1	2	-	-	-	-
Coahuila	2	30	8	10	6	8	4	9	-	-	-	-
Colima	1	15	1	11	-	-	1	1	-	-	-	-
Chiapas	1	6	4	10	1	4	2	15	-	-	4	3
Chihuahua	6	18	10	44	3	6	5	12	-	-	-	-
Ciudad de México	4	49	10	41	6	23	17	32	1	-	1	-
Durango	-	2	2	6	-	-	-	2	-	-	-	-
Guanajuato	-	6	3	33	1	1	2	11	-	-	-	-
Guerrero	-	5	1	12	2	8	7	27	1	3	1	2
Hidalgo	-	1	1	1	-	2	-	-	-	-	-	-
Jalisco	1	10	5	48	-	5	5	13	-	-	-	-
México	3	12	4	34	8	30	35	68	-	-	-	-
Michoacán	3	5	2	18	-	4	-	3	-	-	1	-
Morelos	1	1	3	2	1	1	3	6	-	-	-	-
Nayarit	3	2	2	2	-	1	3	2	-	-	-	-
Nuevo León	2	6	4	30	3	6	8	13	6	3	7	-
Oaxaca	4	7	7	17	2	6	2	10	-	-	-	1
Puebla	1	6	4	10	2	3	3	4	-	-	-	-
Querétaro	-	-	-	5	-	2	8	-	-	-	-	-
Quintana Roo	-	12	4	8	-	-	-	-	-	-	-	-
San Luis Potosí	-	1	-	2	-	4	8	11	-	1	-	-
Sinaloa	5	22	9	25	2	2	5	6	-	-	-	-
Sonora	18	32	17	24	-	3	-	6	-	-	-	-
Tabasco	-	-	-	2	-	-	-	-	1	3	-	-
Tamaulipas	1	17	9	15	1	5	7	4	-	4	5	-
Tlaxcala	-	1	-	-	-	2	1	1	-	-	-	-
Veracruz	2	5	8	10	-	8	2	5	1	-	3	1
Yucatán	1	6	3	16	-	-	-	3	-	-	1	-
Zacatecas	1	1	1	-	-	-	-	-	-	-	-	-
TOTAL	70	357	147	554	40	143	134	281	10	15	24	7

FUENTE: SINAVE/DGE/Salud 2024. Información preliminar, incluye casos probables.

CUADRO 10.2 Casos por entidad federativa de Otras Enfermedades Transmisibles hasta la semana epidemiológica 8 del 2024

ENTIDAD FEDERATIVA	Tripanosomiasis americana (enfermedad de Chagas) aguda§ CIE-10ª REV. B57.0-B57.1				Tripanosomiasis americana (enfermedad de Chagas) crónica [§] CIE-10ª REV. B57.2-B57.5			
	2024			2023	2024			2023
	Sem.	Acum.		Acum.	Sem.	Acum.		Acum.
		H	M			H	M	
Aguascalientes	-	-	-	-	-	-	-	-
Baja California	-	-	-	-	-	-	-	2
Baja California Sur	-	-	-	-	-	-	-	-
Campeche	-	-	-	-	-	-	2	-
Coahuila	-	-	-	-	-	-	-	-
Colima	-	-	-	-	-	-	-	-
Chiapas	-	-	1	-	1	2	-	6
Chihuahua	-	-	-	-	-	-	-	1
Ciudad de México	-	-	-	-	-	2	1	8
Durango	-	-	-	-	1	1	-	-
Guanajuato	-	-	-	-	-	1	3	4
Guerrero	-	-	-	-	-	1	-	2
Hidalgo	-	-	-	-	-	5	1	4
Jalisco	1	-	1	-	-	1	-	10
México	-	-	-	1	-	1	-	2
Michoacán	-	1	-	-	-	4	-	6
Morelos	-	-	-	-	-	2	2	8
Nayarit	-	-	-	-	-	-	1	1
Nuevo León	-	-	-	-	-	1	1	14
Oaxaca	-	-	-	-	3	5	4	6
Puebla	-	-	-	-	5	5	-	2
Querétaro	-	-	-	-	-	1	-	3
Quintana Roo	-	-	-	-	-	1	-	2
San Luis Potosí	-	-	-	-	-	1	1	-
Sinaloa	-	-	-	-	-	4	1	5
Sonora	-	-	-	-	-	-	-	-
Tabasco	-	-	-	-	-	3	2	1
Tamaulipas	-	-	-	-	1	3	-	6
Tlaxcala	-	-	-	-	-	1	-	2
Veracruz	-	-	-	-	-	5	2	19
Yucatán	-	-	-	-	1	2	5	12
Zacatecas	-	-	1	1	-	-	1	-
TOTAL	1	1	3	2	12	52	27	126

§FUENTE: SINAVE/DGE/Salud 2024. Sistema Especial de Vigilancia Epidemiológica, Información preliminar de casos confirmados.

CUADRO 10.3 Casos por entidad federativa de Otras Enfermedades Transmisibles hasta la semana epidemiológica 7 del 2024; Meningoencefalitis Amebiana P. hasta la 8 del 2024

ENTIDAD FEDERATIVA	Toxoplasmosis CIE-10 ^a REV. B58				Meningoencefalitis amebiana primaria [§] CIE-10 ^a REV. B60.2			
	Sem.	2024		2023	Sem.	2024		2023
		Acum.		Acum.		Acum.		Acum.
		H	M			H	M	
Aguascalientes	-	-	-	-	-	-	-	-
Baja California	-	-	-	-	-	-	-	-
Baja California Sur	-	-	-	-	-	-	-	-
Campeche	-	-	1	-	-	-	-	-
Coahuila	-	-	-	-	-	-	-	-
Colima	-	-	-	1	-	-	-	-
Chiapas	1	1	8	4	-	-	-	-
Chihuahua	-	-	-	-	-	-	-	-
Ciudad de México	-	1	-	1	-	-	-	-
Durango	-	-	-	-	-	-	-	-
Guanajuato	-	-	-	-	-	-	-	-
Guerrero	-	-	-	1	-	-	-	-
Hidalgo	-	-	1	-	-	-	-	-
Jalisco	-	-	1	1	-	-	-	-
México	-	-	1	2	-	-	-	-
Michoacán	-	-	-	-	-	-	-	-
Morelos	-	-	-	1	-	-	-	-
Nayarit	-	-	-	-	-	-	-	-
Nuevo León	-	-	-	-	-	-	-	-
Oaxaca	-	-	-	2	-	-	-	-
Puebla	-	-	-	-	-	-	-	-
Querétaro	-	-	-	-	-	-	-	-
Quintana Roo	-	5	1	-	-	-	-	-
San Luis Potosí	-	-	-	-	-	-	-	-
Sinaloa	-	-	-	3	-	-	-	-
Sonora	-	-	-	-	-	-	-	-
Tabasco	1	-	1	1	-	-	-	-
Tamaulipas	-	-	-	1	-	-	-	-
Tlaxcala	-	-	-	-	-	-	-	-
Veracruz	-	2	1	3	-	-	-	-
Yucatán	-	-	-	-	-	-	-	-
Zacatecas	-	-	-	-	-	-	-	-
TOTAL	2	9	15	21	-	-	-	-

FUENTE: SINAVE/DGE/Salud 2024. Información preliminar, incluye casos probables.

§FUENTE: SINAVE/DGE/Salud 2024. Sistema Especial de Vigilancia Epidemiológica, Información preliminar de casos confirmados.

CUADRO 10.4 Casos por entidad federativa de Otras Enfermedades Transmisibles hasta la semana epidemiológica 7 del 2024

ENTIDAD FEDERATIVA	Escabiosis CIE-10ª REV. B86				Conjuntivitis CIE-10ª REV. H10				Infección asociada a la atención de la salud CIE-10ª REV. S/C			
	2024			2023	2024			2023	2024			2023
	Sem.	Acum.		Acum.	Sem.	Acum.		Acum.	Sem.	Acum.		Acum.
		H	M			H	M			H	M	
Aguascalientes	3	7	10	20	209	650	736	1 184	23	59	46	54
Baja California	19	52	78	130	403	1 185	1 338	2 844	28	85	87	183
Baja California Sur	4	22	16	43	216	612	653	1 298	1	6	2	2
Campeche	9	29	25	57	127	401	427	719	16	97	58	115
Coahuila	15	29	38	122	410	1 316	1 417	2 783	61	229	231	209
Colima	10	44	58	106	103	301	337	650	19	63	50	150
Chiapas	51	182	272	626	412	1 198	1 420	2 856	40	107	109	247
Chihuahua	9	10	27	38	504	1 483	1 825	3 702	19	78	68	228
Ciudad de México	5	15	23	58	1 898	5 632	7 530	11 943	208	890	914	1 114
Durango	-	5	4	6	214	674	870	2 112	2	12	9	8
Guanajuato	2	8	16	27	560	1 591	2 035	3 786	94	323	265	484
Guerrero	22	68	75	252	366	1 102	1 334	3 351	11	29	22	150
Hidalgo	9	25	19	60	520	1 430	1 913	3 236	15	65	32	273
Jalisco	19	57	77	135	750	2 438	2 672	5 492	178	654	586	1 340
México	4	12	23	84	1 645	4 758	6 256	11 080	168	508	448	644
Michoacán	3	14	15	130	364	1 140	1 486	2 989	58	153	149	511
Morelos	3	8	9	28	312	786	1 015	1 551	16	81	97	91
Nayarit	25	71	97	248	218	631	746	1 807	11	46	37	43
Nuevo León	47	167	174	385	845	2 803	3 143	6 028	55	254	195	528
Oaxaca	30	38	59	147	690	1 972	2 446	5 056	28	82	105	263
Puebla	2	15	22	35	805	2 150	2 791	5 119	55	233	179	359
Querétaro	1	8	6	6	308	1 090	1 359	2 521	10	15	18	49
Quintana Roo	48	124	122	306	390	1 150	1 135	1 952	27	98	91	281
San Luis Potosí	10	41	42	75	551	1 594	1 724	2 634	56	244	182	345
Sinaloa	29	96	133	254	400	1 150	1 401	2 906	61	64	74	191
Sonora	20	54	85	270	316	893	1 032	2 166	65	226	206	470
Tabasco	23	119	116	426	323	1 136	1 169	2 409	18	80	74	249
Tamaulipas	47	158	196	350	1 057	3 205	3 712	6 038	56	193	161	366
Tlaxcala	2	2	8	11	426	1 002	1 386	1 784	12	35	30	27
Veracruz	46	170	241	593	1 132	3 179	4 090	6 543	53	180	168	337
Yucatán	19	75	90	195	279	855	916	1 971	36	164	169	382
Zacatecas	3	12	16	7	424	1 212	1 523	2 502	26	137	139	219
TOTAL	539	1 737	2 192	5 230	17 177	50 719	61 837	113 012	1 526	5 490	5 001	9 912

FUENTE: SINAVE/DGE/Salud 2024. Información preliminar, incluye casos probables.

CUADRO 11. Casos por entidad federativa de Enfermedades de Interés Local, Regional o Institucional hasta la semana epidemiológica 7 del 2024

ENTIDAD FEDERATIVA	Tracoma CIE-10ª REV. A71				Oncocercosis CIE-10ª REV. B73			
	Sem.	2024		2023	Sem.	2024		2023
		Acum.		Acum.		Acum.		Acum.
		H	M			H	M	
Aguascalientes	-	-	-	-	-	-	-	-
Baja California	-	-	-	-	-	-	-	-
Baja California Sur	-	-	-	-	-	-	-	-
Campeche	-	-	-	-	-	-	-	-
Coahuila	-	-	-	-	-	-	-	-
Colima	-	-	-	-	-	-	-	-
Chiapas	-	-	1	-	-	-	-	-
Chihuahua	-	-	-	-	-	-	-	-
Ciudad de México	-	-	-	-	-	-	-	-
Durango	-	-	-	-	-	-	-	-
Guanajuato	-	-	-	-	-	-	-	-
Guerrero	-	-	-	-	-	-	-	-
Hidalgo	-	-	-	-	-	-	-	-
Jalisco	-	-	-	-	-	-	-	-
México	-	-	-	-	-	-	-	-
Michoacán	-	-	-	-	-	-	-	-
Morelos	-	-	-	-	-	-	-	-
Nayarit	-	-	-	-	-	-	-	-
Nuevo León	-	-	-	-	-	-	-	-
Oaxaca	-	-	-	-	-	-	-	-
Puebla	-	-	-	-	-	-	-	-
Querétaro	-	-	-	-	-	-	-	-
Quintana Roo	-	-	-	-	-	-	-	-
San Luis Potosí	-	-	-	-	-	-	-	-
Sinaloa	-	-	-	-	-	-	-	-
Sonora	-	-	-	-	-	-	-	-
Tabasco	-	-	-	-	-	-	-	-
Tamaulipas	-	-	-	-	-	-	-	-
Tlaxcala	-	-	-	-	-	-	-	-
Veracruz	1	1	-	-	-	-	-	-
Yucatán	-	-	-	-	-	-	-	-
Zacatecas	-	-	-	-	-	-	-	-
TOTAL	1	1	1	-	-	-	-	-

FUENTE: SINAVE/DGE/Salud 2024. Información preliminar, incluye casos probables.

CUADRO 11.1 Casos por entidad federativa de Enfermedades de Interés Local, Regional o Institucional hasta la semana epidemiológica 8 del 2024

ENTIDAD FEDERATIVA	Leishmaniasis cutánea [§] CIE-10 ^a REV. B55.1				Leishmaniasis visceral [§] CIE-10 ^a REV. B55.0			
	Sem.	2024		2023	Sem.	2024		2023
		Acum.		Acum.		Acum.		Acum.
		H	M			H	M	
Aguascalientes	-	-	-	-	-	-	-	-
Baja California	-	-	-	-	-	-	-	-
Baja California Sur	-	-	-	-	-	-	-	-
Campeche	-	-	-	2	-	-	-	-
Coahuila	-	-	-	-	-	-	-	-
Colima	-	-	-	-	-	-	-	-
Chiapas	-	-	-	-	-	-	-	-
Chihuahua	-	-	-	-	-	-	-	-
Ciudad de México	-	1	-	-	-	-	-	-
Durango	-	-	-	-	-	-	-	-
Guanajuato	-	-	-	-	-	-	-	-
Guerrero	-	-	-	-	-	-	-	-
Hidalgo	-	-	-	-	-	-	-	-
Jalisco	-	-	-	-	-	-	-	-
México	-	-	-	-	-	-	-	-
Michoacán	-	1	-	-	-	-	-	-
Morelos	-	-	-	-	-	-	-	-
Nayarit	-	-	-	-	-	-	-	-
Nuevo León	-	-	-	-	-	-	-	-
Oaxaca	-	-	-	-	-	-	-	-
Puebla	-	-	-	1	-	-	-	-
Querétaro	-	-	-	-	-	-	-	-
Quintana Roo	6	8	1	99	-	-	-	-
San Luis Potosí	-	-	-	-	-	-	-	-
Sinaloa	-	-	-	-	-	-	-	-
Sonora	-	-	-	-	-	-	-	-
Tabasco	-	-	-	6	-	-	-	-
Tamaulipas	-	-	-	-	-	-	-	-
Tlaxcala	-	-	-	-	-	-	-	-
Veracruz	-	-	-	1	-	-	-	-
Yucatán	-	3	-	1	-	-	-	-
Zacatecas	-	-	-	-	-	-	-	-
TOTAL	6	13	1	110	-	-	-	-

§FUENTE: SINAVE/DGE/Salud 2024. Sistema Especial de Vigilancia Epidemiológica, Información preliminar de casos confirmados.

**CUADRO 12. Casos por entidad federativa de Enfermedades bajo Vigilancia
Sindromática hasta la semana epidemiológica 7 del 2024**

ENTIDAD FEDERATIVA	Síndrome meníngeo CIE-10ª REV. G00-G03 excepto G00.0 y G00.1				Infección de vías urinarias CIE-10ª REV. N30, N34, N39.0			
	2024			2023	2024			2023
	Sem.	Acum.		Acum.	Sem.	Acum.		Acum.
	H	M			H	M		
Aguascalientes	-	-	-	-	750	1 081	3 941	4 838
Baja California	-	2	2	13	1 387	1 925	6 842	9 647
Baja California Sur	1	1	2	6	571	867	2 973	4 064
Campeche	-	-	-	1	475	772	2 574	3 492
Coahuila	-	-	1	2	1 830	2 658	8 066	10 034
Colima	1	2	1	1	418	737	2 270	3 046
Chiapas	1	1	1	4	2 718	3 932	14 508	18 942
Chihuahua	-	3	9	12	1 909	2 639	9 734	11 762
Ciudad de México	1	6	-	13	6 184	9 825	29 692	36 268
Durango	-	2	-	3	895	1 259	4 894	6 896
Guanajuato	1	2	2	4	2 869	3 688	14 907	18 425
Guerrero	-	-	7	2	1 429	1 796	7 309	11 957
Hidalgo	-	-	-	1	1 554	2 061	7 976	9 892
Jalisco	1	3	4	8	3 557	5 177	17 726	23 051
México	-	2	1	4	6 657	10 911	33 334	47 059
Michoacán	-	-	1	-	1 722	2 385	9 398	12 054
Morelos	1	5	-	5	1 216	1 950	6 161	8 633
Nayarit	-	-	-	-	915	1 292	4 672	6 284
Nuevo León	-	5	3	4	2 090	2 744	10 047	13 355
Oaxaca	1	-	1	2	1 829	2 638	9 668	14 090
Puebla	-	-	-	-	2 896	3 553	14 787	19 426
Querétaro	-	-	-	1	1 114	1 766	5 945	7 537
Quintana Roo	-	1	1	2	1 212	1 896	5 592	7 235
San Luis Potosí	1	2	1	5	1 594	2 181	8 280	9 492
Sinaloa	-	6	4	3	1 543	2 194	8 256	12 019
Sonora	-	6	1	11	1 330	1 603	7 155	8 422
Tabasco	-	1	9	4	2 110	3 754	10 684	14 750
Tamaulipas	-	1	4	3	2 666	4 446	13 584	16 317
Tlaxcala	-	-	-	1	1 028	1 494	5 185	6 688
Veracruz	-	-	-	1	4 105	5 471	20 766	25 778
Yucatán	-	-	-	-	1 080	1 741	5 853	8 397
Zacatecas	1	5	4	2	1 513	2 355	8 086	10 427
TOTAL	10	56	59	118	63 166	92 791	320 865	420 277

FUENTE: SINAVE/DGE/Salud 2024. Información preliminar, incluye casos probables.

CUADRO 12.1 Casos por entidad federativa de Enfermedades bajo Vigilancia Sindromática hasta la semana epidemiológica 8 del 2024

ENTIDAD FEDERATIVA	Enfermedad febril exantemática [§] CIE-10 ^a REV. U97				Parálisis flácida aguda [§] (menores de 15 años) CIE-10 ^a REV. U98				Síndrome coqueluchoide [§] CIE-10 ^a REV. U99			
	Sem.	2024		2023	Sem.	2024		2023	Sem.	2024		2023
		Acum.		Acum.		Acum.		Acum.		Acum.		Acum.
		H	M			H	M			H	M	
Aguascalientes	1	-	1	1	-	1	-	2	-	-	1	5
Baja California	2	2	2	2	1	3	2	2	2	8	4	13
Baja California Sur	-	-	2	3	-	2	2	-	-	1	-	-
Campeche	-	-	2	2	-	1	-	-	-	-	1	1
Coahuila	-	1	-	3	1	2	1	3	-	-	-	8
Colima	2	3	5	2	-	1	-	1	-	-	-	1
Chiapas	2	3	3	6	-	1	-	6	-	1	8	1
Chihuahua	-	1	2	8	-	2	1	2	-	9	3	8
Ciudad de México	3	25	11	24	1	2	1	1	-	9	6	15
Durango	-	1	1	6	-	-	1	-	-	1	-	3
Guanajuato	20	42	35	47	1	2	-	4	-	24	19	51
Guerrero	-	1	2	2	1	2	1	1	1	-	1	-
Hidalgo	-	1	4	11	-	1	-	3	-	-	-	4
Jalisco	2	10	5	9	1	7	2	7	-	6	4	13
México	4	14	4	18	-	3	4	5	-	2	1	9
Michoacán	8	16	7	3	-	-	1	2	-	2	4	-
Morelos	3	6	6	5	2	2	1	1	-	1	-	1
Nayarit	2	3	3	2	1	1	1	1	-	-	3	2
Nuevo León	7	7	9	11	-	2	1	2	-	7	6	11
Oaxaca	1	2	3	1	-	-	1	2	-	1	-	1
Puebla	3	2	2	9	1	1	1	1	-	-	1	-
Querétaro	1	2	1	3	-	-	-	1	1	3	1	5
Quintana Roo	1	2	1	8	1	3	-	1	-	-	-	2
San Luis Potosí	2	15	9	13	-	-	2	2	-	9	6	12
Sinaloa	1	2	-	1	1	5	2	2	-	3	2	8
Sonora	3	6	5	-	1	4	2	4	-	8	6	22
Tabasco	1	9	2	5	-	1	1	-	1	-	1	-
Tamaulipas	-	2	4	4	1	2	-	4	-	6	3	1
Tlaxcala	-	1	-	1	1	1	1	-	-	-	-	-
Veracruz	4	4	10	18	1	-	2	6	-	4	2	4
Yucatán	-	-	2	1	-	2	-	-	-	1	1	-
Zacatecas	4	7	4	3	-	-	-	-	-	2	2	13
TOTAL	77	190	147	232	16	54	31	66	5	108	86	214

§FUENTE: SINAVE/DGE/Salud 2024. Sistema Especial de Vigilancia Epidemiológica, Información preliminar de casos confirmados.

Vigilancia Epidemiológica Semana 8, 2024

CUADRO 13. Casos por entidad federativa de Enfermedades No Transmisibles hasta la semana epidemiológica 7 del 2024

ENTIDAD FEDERATIVA	Bocio endémico CIE-10ª REV. E01				Diabetes mellitus (tipo I) CIE-10ª REV. E10				Diabetes mellitus (tipo II) CIE-10ª REV. E11-E14			
	Sem.	2024		2023	Sem.	2024		2023	Sem.	2024		2023
		Acum.		Acum.		Acum.		Acum.		Acum.		Acum.
		H	M			H	M			H	M	
Aguascalientes	-	-	-	-	6	9	11	4	132	321	455	946
Baja California	-	-	-	3	5	25	27	71	502	1 441	1 749	3 151
Baja California Sur	-	-	-	-	2	5	2	6	81	215	246	448
Campeche	-	-	-	-	-	1	2	-	79	180	278	484
Coahuila	1	1	2	5	-	7	6	26	540	1 282	1 661	2 571
Colima	1	1	-	-	2	4	3	5	94	279	275	615
Chiapas	-	3	8	7	1	3	8	9	347	975	1 525	2 348
Chihuahua	2	3	4	6	2	9	16	31	247	815	1 059	1 907
Ciudad de México	-	2	17	6	8	17	25	17	824	2 259	2 980	4 763
Durango	-	1	-	-	1	1	6	14	163	489	694	1 375
Guanajuato	2	2	3	2	4	18	11	40	423	1 163	1 407	2 969
Guerrero	-	-	6	22	1	4	6	9	279	621	1 125	1 937
Hidalgo	-	-	-	-	1	1	2	4	209	506	790	1 434
Jalisco	-	3	7	12	5	28	31	87	566	1 920	2 490	4 825
México	2	3	4	2	12	31	46	112	1 005	2 978	3 772	8 567
Michoacán	1	-	7	2	-	-	4	7	173	475	646	1 388
Morelos	-	-	-	1	3	7	8	21	203	515	802	1 609
Nayarit	-	-	1	-	-	-	1	1	109	342	398	684
Nuevo León	-	-	1	3	-	6	8	8	455	1 226	1 593	2 890
Oaxaca	4	1	5	-	1	-	4	12	235	560	927	1 906
Puebla	-	-	1	5	2	6	8	6	380	1 051	1 638	2 405
Querétaro	-	-	-	-	1	2	1	4	205	460	586	972
Quintana Roo	-	-	-	-	-	2	-	-	100	300	405	892
San Luis Potosí	-	-	-	-	1	7	7	6	280	632	873	1 514
Sinaloa	-	3	5	3	5	22	18	34	261	867	1 059	2 075
Sonora	-	2	1	4	3	3	6	18	235	666	840	1 494
Tabasco	1	-	1	-	1	5	4	7	178	553	747	1 742
Tamaulipas	-	1	1	3	5	15	18	29	377	1 151	1 446	2 036
Tlaxcala	1	1	-	16	1	1	2	3	103	210	331	708
Veracruz	-	3	6	-	3	11	14	32	781	2 044	3 156	6 356
Yucatán	-	-	1	1	1	3	5	3	161	436	694	1 042
Zacatecas	-	-	-	3	3	6	5	5	129	346	480	829
TOTAL	15	30	81	106	80	259	315	631	9 856	27 278	37 127	68 882

FUENTE: SINAVE/DGE/Salud 2024. Información preliminar, incluye casos probables.

CUADRO 13.1 Casos por entidad federativa de Enfermedades No Transmisibles hasta la semana epidemiológica 7 del 2024

ENTIDAD FEDERATIVA	Intoxicación aguda por alcohol CIE-10ª REV. F10.0				Fiebre reumática aguda CIE-10ª REV. I00-I02			
	Sem.	2024		2023	Sem.	2024		2023
		Acum.		Acum.		Acum.		Acum.
		H	M			H	M	
Aguascalientes	3	25	6	38	-	-	-	-
Baja California	6	26	23	47	-	-	4	4
Baja California Sur	1	13	6	19	-	-	-	3
Campeche	12	32	11	17	2	3	5	-
Coahuila	12	87	58	133	2	-	4	35
Colima	6	27	10	27	-	1	-	-
Chiapas	25	104	47	100	-	15	22	5
Chihuahua	12	59	31	87	6	4	8	5
Ciudad de México	40	244	40	378	-	6	7	-
Durango	3	31	5	39	-	-	1	-
Guanajuato	37	228	61	293	-	2	2	1
Guerrero	8	38	13	82	1	4	1	6
Hidalgo	13	66	20	78	1	1	2	-
Jalisco	36	233	103	292	2	4	3	7
México	43	197	76	336	-	2	4	5
Michoacán	14	94	28	101	-	4	3	5
Morelos	20	47	10	49	-	-	-	11
Nayarit	8	19	9	47	-	-	-	-
Nuevo León	3	25	12	45	-	-	-	2
Oaxaca	15	52	13	109	2	5	7	2
Puebla	15	85	41	157	1	-	1	-
Querétaro	1	71	14	124	1	-	1	-
Quintana Roo	5	29	11	77	-	-	1	1
San Luis Potosí	10	70	10	91	5	3	2	-
Sinaloa	18	74	62	130	-	2	3	6
Sonora	7	37	17	62	1	2	3	5
Tabasco	21	51	17	41	-	8	10	1
Tamaulipas	8	37	17	86	-	-	2	7
Tlaxcala	6	36	12	45	-	-	-	1
Veracruz	17	109	41	126	-	-	-	28
Yucatán	2	13	11	56	-	3	5	-
Zacatecas	7	53	11	70	-	1	1	2
TOTAL	434	2 312	846	3 382	24	70	102	142

FUENTE: SINAVE/DGE/Salud 2024. Información preliminar, incluye casos probables.

Vigilancia Epidemiológica Semana 8, 2024

CUADRO 13.2 Casos por entidad federativa de Enfermedades No Transmisibles hasta la semana epidemiológica 7 del 2024

ENTIDAD FEDERATIVA	Hipertensión arterial CIE-10ª REV. I10-I15				Enfermedad Isquémica del corazón CIE-10ª REV. I20, I25				Enfermedad cerebrovascular CIE-10ª REV. I60-I67, I69			
	Sem.	2024		2023	Sem.	2024		2023	Sem.	2024		2023
		Acum.	Acum.	Acum.		Acum.	Acum.	Acum.		Acum.		
		H	M			H	M			H	M	
Aguascalientes	251	628	741	1 513	15	60	47	108	18	66	55	108
Baja California	791	2 368	2 727	4 687	124	401	236	606	101	374	306	651
Baja California Sur	103	302	309	697	8	34	18	72	5	31	15	54
Campeche	108	207	326	496	13	44	19	59	11	29	23	69
Coahuila	737	1 920	2 232	3 724	39	131	81	417	26	134	111	430
Colima	92	317	320	714	13	29	15	36	9	35	15	40
Chiapas	292	985	1 521	2 280	21	68	51	115	15	78	51	150
Chihuahua	451	1 408	1 775	3 126	76	441	280	623	39	239	218	284
Ciudad de México	956	2 835	3 355	6 078	147	714	348	1 234	98	435	424	1 011
Durango	202	616	848	1 701	25	115	66	137	21	70	77	152
Guanajuato	552	1 738	1 859	3 740	47	203	147	299	49	178	139	309
Guerrero	280	631	1 055	1 995	14	36	31	60	11	36	33	115
Hidalgo	240	603	899	1 686	16	56	40	85	10	37	42	79
Jalisco	862	2 635	3 399	7 175	99	455	260	890	98	379	348	690
México	1 093	3 191	4 208	9 258	66	284	174	508	45	153	166	505
Michoacán	232	648	850	1 767	10	42	23	102	6	34	22	76
Morelos	190	507	724	1 562	25	118	80	247	17	76	55	133
Nayarit	155	451	538	1 044	13	47	26	42	3	15	18	24
Nuevo León	561	1 773	2 060	3 761	49	238	176	353	61	214	191	443
Oaxaca	236	594	855	1 976	7	39	29	115	13	42	31	119
Puebla	373	1 059	1 544	2 463	40	139	70	94	33	132	114	194
Querétaro	191	582	640	1 290	29	158	87	88	23	87	87	66
Quintana Roo	113	462	479	1 330	14	43	15	65	1	37	21	74
San Luis Potosí	341	904	1 127	1 932	18	98	41	189	26	86	68	137
Sinaloa	438	1 431	1 832	3 686	70	388	244	579	58	264	157	425
Sonora	426	1 380	1 713	2 795	48	198	103	133	29	140	112	206
Tabasco	259	745	991	2 045	16	70	63	95	38	95	88	134
Tamaulipas	609	1 824	2 172	3 721	57	232	173	349	57	225	186	353
Tlaxcala	66	198	286	635	-	7	3	80	5	17	7	59
Veracruz	836	2 365	3 523	7 788	86	382	223	581	70	311	268	595
Yucatán	217	676	825	1 545	19	122	77	264	15	84	54	157
Zacatecas	169	573	688	1 419	8	59	48	79	12	31	25	72
TOTAL	12 422	36 556	46 421	89 629	1 232	5 451	3 294	8 704	1 023	4 164	3 527	7 914

FUENTE: SINAVE/DGE/Salud 2024. Información preliminar, incluye casos probables.

CUADRO 13.3 Casos por entidad federativa de Enfermedades No Transmisibles hasta la semana epidemiológica 7 del 2024

ENTIDAD FEDERATIVA	Insuficiencia venosa periférica CIE-10ª REV. I87.2				Asma CIE-10ª REV. J45, J46				Gingivitis y enfermedad periodontal CIE-10ª REV. K05			
	2024			2023	2024			2023	2024			2023
	Sem.	Acum.		Acum.	Sem.	Acum.		Acum.	Sem.	Acum.		Acum.
	H	M			H	M			H	M		
Aguascalientes	39	81	203	284	45	146	203	278	441	835	1 627	2 086
Baja California	124	215	397	468	136	302	547	877	680	1 532	2 693	4 073
Baja California Sur	30	59	122	190	61	135	195	220	343	1 027	1 539	2 019
Campeche	18	19	76	73	42	120	227	271	66	394	390	653
Coahuila	110	207	394	695	103	278	381	674	622	1 269	2 534	4 555
Colima	75	123	331	195	19	86	99	181	159	398	588	1 012
Chiapas	51	101	364	597	76	303	379	650	412	808	1 639	2 521
Chihuahua	182	378	830	1 034	105	386	523	714	819	1 688	3 348	4 686
Ciudad de México	552	978	2 245	3 381	367	1 465	1 239	2 637	1 969	4 292	7 359	11 937
Durango	59	115	288	408	59	152	259	395	407	920	1 627	2 842
Guanajuato	110	158	498	685	74	224	337	497	1 119	2 266	4 606	6 064
Guerrero	14	75	199	326	56	159	232	445	493	934	1 905	3 064
Hidalgo	89	148	395	571	40	299	201	373	754	1 152	2 972	3 240
Jalisco	236	448	1 043	1 647	213	796	1 153	1 994	1 395	3 119	5 300	8 235
México	390	738	1 787	2 796	206	765	807	1 746	2 063	4 043	7 425	11 346
Michoacán	71	165	469	676	62	217	308	514	454	1 056	1 842	3 272
Morelos	54	88	217	305	57	159	280	358	252	652	1 224	2 075
Nayarit	18	39	127	248	31	118	156	404	271	649	981	1 468
Nuevo León	89	223	502	787	125	441	501	919	658	1 863	3 196	6 506
Oaxaca	67	75	210	270	56	141	206	409	548	1 626	2 273	3 804
Puebla	144	216	662	852	50	119	123	200	1 509	2 950	6 308	8 230
Querétaro	66	100	296	299	27	94	102	154	369	761	1 551	2 480
Quintana Roo	35	85	208	247	72	209	221	470	372	966	1 694	3 489
San Luis Potosí	81	171	412	486	67	226	369	473	710	1 444	3 018	4 865
Sinaloa	114	209	666	720	172	508	663	941	571	1 658	2 507	3 686
Sonora	115	210	525	703	121	425	477	3 184	693	1 469	2 452	4 246
Tabasco	41	77	204	473	138	424	625	837	114	390	519	1 073
Tamaulipas	108	264	561	719	366	990	1 506	1 662	682	2 026	2 822	4 063
Tlaxcala	44	81	177	371	11	18	49	58	360	964	1 774	3 051
Veracruz	203	311	845	1 264	226	703	946	1 507	1 500	4 013	6 176	9 213
Yucatán	24	42	114	148	158	521	631	973	582	1 516	2 534	3 810
Zacatecas	29	64	185	221	28	72	96	185	400	875	1 864	2 627
TOTAL	3 382	6 263	15 552	22 139	3 369	11 001	14 041	25 200	21 787	49 555	88 287	136 291

FUENTE: SINAVE/DGE/Salud 2024. Información preliminar, incluye casos probables.

Vigilancia Epidemiológica Semana 8, 2024

CUADRO 13.4 Casos por entidad federativa de Enfermedades No Transmisibles hasta la semana epidemiológica 7 del 2024

ENTIDAD FEDERATIVA	Úlceras gastritis y duodenitis CIE-10ª REV. K25-K29				Enfermedad alcohólica del hígado CIE-10ª REV. K70 excepto K70.3				Cirrosis hepática alcohólica CIE-10ª REV. K70.3			
	Sem.	2024		2023	Sem.	2024		2023	Sem.	2024		2023
		Acum.		Acum.		Acum.		Acum.		Acum.		Acum.
		H	M			H	M			H	M	
Aguascalientes	289	717	1128	1 960	1	3	3	8	8	19	11	7
Baja California	329	828	1 232	2 208	5	12	4	18	4	14	3	29
Baja California Sur	258	555	716	1 176	-	14	1	29	-	7	2	4
Campeche	117	313	464	836	-	4	1	4	1	5	-	1
Coahuila	529	1 156	1 907	2 879	-	2	1	7	1	9	3	31
Colima	128	421	547	921	3	8	2	2	11	16	8	16
Chiapas	989	2 312	4 598	6 119	2	16	20	26	3	31	11	46
Chihuahua	613	1 492	2 460	3 630	5	28	5	52	8	48	10	85
Ciudad de México	1 521	4 350	6 051	10 588	13	37	16	27	10	51	16	41
Durango	307	835	1 538	2 667	-	9	15	20	3	16	-	25
Guanajuato	1 086	2 780	4 692	7 315	-	12	6	18	5	34	11	43
Guerrero	367	912	1 918	3 209	1	4	4	19	6	17	2	24
Hidalgo	725	1 524	3 086	4 207	4	22	11	19	2	31	10	35
Jalisco	1 148	3 015	5 020	8 260	14	49	8	43	8	65	13	67
México	1 806	4 151	7 107	12 646	13	52	18	72	4	16	11	51
Michoacán	527	1 549	2 459	4 452	1	13	5	16	12	34	26	53
Morelos	312	702	1 365	2 243	3	14	14	11	3	12	4	20
Nayarit	415	1 011	1 627	2 699	-	5	3	3	-	4	3	3
Nuevo León	459	1 304	2 109	3 269	3	15	5	8	1	27	6	10
Oaxaca	386	933	1 678	2 871	18	18	10	30	9	30	8	47
Puebla	679	1 500	2 767	4 882	3	29	11	34	6	44	8	70
Querétaro	203	567	1 000	1 747	3	3	6	4	1	5	1	8
Quintana Roo	215	645	1 000	1 697	6	5	6	6	1	13	1	15
San Luis Potosí	1 600	1 584	3 538	3 149	2	11	2	7	6	11	4	12
Sinaloa	497	1 368	2 108	3 632	2	10	5	14	9	49	10	29
Sonora	351	925	1 303	2 270	-	3	-	10	2	16	6	2
Tabasco	443	1 034	1 998	3 304	2	10	3	4	5	9	3	4
Tamaulipas	1 124	3 081	4 215	6 904	6	7	6	22	3	22	6	30
Tlaxcala	231	475	997	1 705	1	10	9	10	2	3	2	2
Veracruz	1 154	2 561	5 288	7 609	10	25	16	50	10	49	27	55
Yucatán	233	503	988	1 873	-	6	1	7	1	34	6	23
Zacatecas	586	1 464	2 168	3 706	1	10	-	15	4	17	3	16
TOTAL	19 627	46 567	79 072	126 633	122	466	217	615	149	758	235	904

FUENTE: SINAVE/DGE/Salud 2024. Información preliminar, incluye casos probables.

CUADRO 13.5 Casos por entidad federativa de Enfermedades No Transmisibles hasta la semana epidemiológica 7 del 2024

ENTIDAD FEDERATIVA	Hiperplasia de próstata CIE-10ª REV. N40			Edema proteinuria y trastornos hipertensivos en el embarazo, parto y puerperio CIE-10ª REV. O10-O16			Diabetes mellitus en el embarazo CIE-10ª REV. O24.4		
	2024		2023	2024		2023	2024		2023
	Sem.	Acum.	Acum.	Sem.	Acum.	Acum.	Sem.	Acum.	Acum.
Aguascalientes	34	206	185	24	158	123	17	76	35
Baja California	60	345	556	53	345	420	33	197	191
Baja California Sur	18	134	127	9	56	67	-	15	21
Campeche	15	104	195	2	41	34	-	7	9
Coahuila	48	416	429	22	197	256	1	41	89
Colima	28	201	216	11	42	56	5	24	25
Chiapas	63	444	504	72	496	638	5	45	51
Chihuahua	105	910	832	44	200	291	14	69	131
Ciudad de México	235	1 801	2 046	57	457	520	33	220	373
Durango	31	258	294	16	117	86	7	37	26
Guanajuato	94	520	555	77	504	664	48	241	247
Guerrero	39	296	403	47	241	249	1	15	24
Hidalgo	57	366	350	20	178	216	11	91	106
Jalisco	161	1 244	1 439	62	483	710	10	147	238
México	275	1 898	2 075	141	963	1 242	45	296	414
Michoacán	79	544	457	11	132	192	4	13	15
Morelos	133	747	304	9	94	70	6	24	29
Nayarit	25	266	203	14	86	93	4	34	24
Nuevo León	94	555	603	37	337	406	7	223	420
Oaxaca	52	356	501	17	119	292	19	39	65
Puebla	76	474	435	46	401	327	12	75	101
Querétaro	43	227	213	16	101	117	13	90	79
Quintana Roo	34	166	196	16	141	164	2	19	37
San Luis Potosí	41	338	315	34	292	344	22	130	126
Sinaloa	128	850	769	46	345	329	15	159	139
Sonora	82	461	360	39	227	285	10	88	92
Tabasco	60	385	298	14	241	275	3	13	19
Tamaulipas	63	540	459	49	381	373	15	83	89
Tlaxcala	13	102	172	33	194	162	1	5	13
Veracruz	186	1 276	1 296	65	440	530	18	189	183
Yucatán	53	388	348	22	248	418	2	31	56
Zacatecas	31	140	134	16	82	64	6	25	33
TOTAL	2 456	16 958	17 269	1 141	8 339	10 013	389	2 761	3 500

FUENTE: SINAVE/DGE/Salud 2024. Información preliminar, incluye casos probables.

Vigilancia Epidemiológica Semana 8, 2024

CUADRO 13.6 Casos por entidad federativa de Enfermedades No Transmisibles hasta la semana epidemiológica 7 del 2024

ENTIDAD FEDERATIVA	Quemaduras CIE-10ª REV. T20-T32				Intoxicación por monóxido de carbono CIE-10ª REV. T58				Intoxicación por plaguicidas CIE-10ª REV. T60			
	2024			2023	2024			2023	2024			2023
	Sem.	Acum.		Acum.	Sem.	Acum.		Acum.	Sem.	Acum.		Acum.
		H	M			H	M			H	M	
Aguascalientes	29	99	66	149	-	-	-	-	-	-	1	4
Baja California	60	211	195	425	-	5	3	8	1	2	-	10
Baja California Sur	16	27	32	54	-	-	-	-	-	1	-	2
Campeche	20	38	37	66	-	-	-	-	-	-	1	2
Coahuila	37	198	148	354	2	5	10	9	1	3	1	1
Colima	8	40	29	61	-	-	-	-	-	3	1	2
Chiapas	20	88	91	205	-	-	1	-	5	28	6	26
Chihuahua	45	162	140	262	-	2	6	8	-	2	1	3
Ciudad de México	94	429	395	843	2	3	3	4	-	-	-	2
Durango	12	56	44	110	-	-	-	4	-	1	-	-
Guanajuato	58	253	159	343	-	-	4	2	-	6	2	11
Guerrero	12	67	64	147	-	-	-	-	2	8	9	16
Hidalgo	19	86	73	119	-	-	1	-	1	6	4	19
Jalisco	120	485	417	768	-	2	2	1	3	21	15	42
México	117	409	339	739	1	2	6	1	3	5	4	15
Michoacán	30	134	131	322	-	-	1	1	3	10	5	29
Morelos	15	46	74	94	-	-	-	-	3	5	9	6
Nayarit	12	51	40	111	-	-	-	-	1	9	3	17
Nuevo León	60	234	223	481	-	3	7	1	-	1	4	4
Oaxaca	15	72	75	198	-	1	-	1	-	7	1	15
Puebla	50	168	140	307	5	12	5	6	-	6	4	14
Querétaro	35	121	121	196	-	-	-	-	-	3	-	3
Quintana Roo	20	105	90	213	-	-	-	-	-	-	1	1
San Luis Potosí	24	76	89	165	-	1	1	-	-	1	-	-
Sinaloa	37	167	141	295	-	2	2	11	-	4	3	10
Sonora	35	110	127	302	-	5	6	20	-	2	-	9
Tabasco	25	95	93	185	-	-	-	-	2	6	2	3
Tamaulipas	41	184	179	274	-	4	6	3	-	-	2	2
Tlaxcala	7	28	34	67	1	-	1	6	-	1	-	1
Veracruz	43	209	205	499	-	2	2	3	5	17	6	27
Yucatán	16	76	72	168	-	-	-	-	-	-	-	-
Zacatecas	22	92	66	133	-	1	2	3	2	2	-	2
TOTAL	1 154	4 616	4 129	8 655	11	50	69	92	32	160	85	298

FUENTE: SINAVE/DGE/Salud 2024. Información preliminar, incluye casos probables.

CUADRO 13.7 Casos por entidad federativa de Enfermedades No Transmisibles hasta la semana epidemiológica 7 del 2024

ENTIDAD FEDERATIVA	Pícadura de araña viuda negra CIE-10ª REV. U60.2				Pícadura de araña violonista CIE-10ª REV. U60.3				Pícadura de otras arañas CIE-10ª REV. T63.3, X21 Excepto U60.2 y U60.3			
	2024			2023	2024			2023	2024			2023
	Sem.	Acum.		Acum.	Sem.	Acum.		Acum.	Sem.	Acum.		Acum.
		H	M			H	M			H	M	
Aguascalientes	-	-	-	-	1	1	-	-	-	-	3	-
Baja California	-	-	-	-	-	-	-	-	-	1	-	-
Baja California Sur	-	-	1	-	-	-	-	-	-	1	1	-
Campeche	-	-	-	-	-	-	-	-	-	2	-	-
Coahuila	-	-	-	-	-	-	-	-	1	2	1	-
Colima	1	1	-	-	-	-	-	-	-	-	-	-
Chiapas	1	2	1	-	-	1	3	-	1	4	2	-
Chihuahua	-	2	-	-	-	4	-	-	-	1	3	-
Ciudad de México	1	1	-	-	-	1	-	-	1	3	9	-
Durango	1	2	-	-	-	-	-	-	2	7	9	-
Guanajuato	-	-	1	-	-	-	-	-	1	-	2	-
Guerrero	-	-	-	-	-	-	-	-	-	-	-	-
Hidalgo	-	2	2	-	-	-	1	-	2	4	2	-
Jalisco	3	25	13	-	-	1	3	-	10	33	38	-
México	3	3	7	-	-	-	-	-	1	10	8	-
Michoacán	-	-	-	-	-	-	-	-	1	1	2	-
Morelos	-	5	2	-	1	-	1	-	4	3	11	-
Nayarit	-	-	-	-	-	-	1	-	-	-	-	-
Nuevo León	-	-	-	-	-	-	-	-	-	1	-	-
Oaxaca	1	1	2	-	-	1	-	-	1	4	3	-
Puebla	-	-	-	-	-	-	-	-	1	2	5	-
Querétaro	1	2	1	-	-	1	-	-	1	9	4	-
Quintana Roo	-	-	-	-	-	-	-	-	-	-	-	-
San Luis Potosí	-	-	-	-	-	-	-	-	-	2	1	-
Sinaloa	-	-	-	-	2	-	2	-	-	-	1	-
Sonora	-	2	2	-	1	3	1	-	1	8	4	-
Tabasco	-	-	-	-	-	-	-	-	-	-	1	-
Tamaulipas	-	1	-	-	-	-	-	-	1	4	2	-
Tlaxcala	-	-	-	-	-	-	-	-	-	-	-	-
Veracruz	1	1	2	-	-	-	-	-	1	7	2	-
Yucatán	-	-	-	-	-	-	-	-	-	-	-	-
Zacatecas	1	1	1	-	-	-	-	-	2	7	6	-
TOTAL	14	51	35	-	5	13	12	-	32	116	120	-

FUENTE: SINAVE/DGE/Salud 2024. Información preliminar, incluye casos probables.

Vigilancia Epidemiológica Semana 8, 2024

CUADRO 13.8 Casos por entidad federativa de Enfermedades No Transmisibles hasta la semana epidemiológica 7 del 2024

ENTIDAD FEDERATIVA	Picadura de abeja CIE-10ª REV. U60.4				Picadura de avispa CIE-10ª REV. U60.5				Picadura por otros artrópodos CIE-10ª REV. T63.4 Excepto U60.4 y U60.5			
	2024			2023	2024			2023	2024			2023
	Sem.	Acum.		Acum.	Sem.	Acum.		Acum.	Sem.	Acum.		Acum.
		H	M			H	M			H	M	
Aguascalientes	-	-	-	-	-	-	-	-	-	-	-	-
Baja California	-	-	-	-	-	-	-	-	-	1	-	-
Baja California Sur	-	-	1	-	-	-	-	-	-	-	-	-
Campeche	-	5	4	-	1	4	1	-	1	1	9	-
Coahuila	1	-	1	-	-	-	-	-	-	1	2	-
Colima	-	-	-	-	-	-	-	-	-	-	2	-
Chiapas	2	13	11	-	-	4	-	-	1	2	-	-
Chihuahua	-	-	2	-	-	-	-	-	1	1	1	-
Ciudad de México	1	4	7	-	-	-	-	-	5	2	7	-
Durango	2	3	6	-	-	2	-	-	-	1	1	-
Guanajuato	1	-	1	-	-	1	-	-	-	-	1	-
Guerrero	1	1	-	-	-	1	-	-	-	-	-	-
Hidalgo	-	2	5	-	-	-	1	-	3	2	2	-
Jalisco	7	58	30	-	-	5	5	-	7	45	34	-
México	2	15	12	-	-	2	2	-	-	-	2	-
Michoacán	3	7	5	-	-	1	1	-	4	6	6	-
Morelos	6	6	17	-	1	6	4	-	1	1	3	-
Nayarit	5	10	7	-	-	1	-	-	-	-	2	-
Nuevo León	-	2	1	-	-	-	-	-	-	1	2	-
Oaxaca	5	10	7	-	-	4	2	-	1	3	4	-
Puebla	5	9	10	-	-	-	-	-	-	1	-	-
Querétaro	1	3	3	-	-	-	-	-	1	5	5	-
Quintana Roo	-	-	-	-	-	-	1	-	-	-	-	-
San Luis Potosí	-	-	3	-	-	-	-	-	-	-	1	-
Sinaloa	2	3	1	-	-	1	2	-	-	1	2	-
Sonora	4	12	5	-	-	-	1	-	-	1	3	-
Tabasco	-	-	-	-	-	-	-	-	-	1	-	-
Tamaulipas	2	4	1	-	-	-	-	-	2	2	1	-
Tlaxcala	-	-	-	-	-	-	-	-	-	-	-	-
Veracruz	2	7	2	-	-	-	-	-	2	2	6	-
Yucatán	1	5	1	-	-	1	-	-	-	-	1	-
Zacatecas	1	5	4	-	-	2	1	-	-	-	-	-
TOTAL	54	184	147	-	2	35	21	-	29	80	97	-

FUENTE: SINAVE/DGE/Salud 2024. Información preliminar, incluye casos probables.

CUADRO 13.9 Casos por entidad federativa de Enfermedades No Transmisibles hasta la semana epidemiológica 7 del 2024

ENTIDAD FEDERATIVA	Picadura o intoxicación por otros animales ponzoñosos CIE-10ª REV. T63.1, T63.5-T63.9, X27, U60.8				Intoxicación por picadura de alacrán CIE-10ª REV. T63.2, X22				Efectos del calor y de la luz CIE-10ª REV. T67, X30			
	2024			2023	2024			2023	2024			2023
	Sem.	Acum.		Acum.	Sem.	Acum.		Acum.	Sem.	Acum.		Acum.
		H	M			H	M			H	M	
Aguascalientes	1	2	1	-	211	88	123	150	-	-	-	-
Baja California	-	2	-	-	2	-	2	5	-	-	-	1
Baja California Sur	1	2	-	-	6	2	4	7	-	-	-	-
Campeche	1	1	4	-	8	6	2	4	-	-	-	1
Coahuila	-	1	-	-	2	-	2	2	-	-	2	2
Colima	-	-	1	-	1 270	711	559	901	-	2	1	1
Chiapas	-	1	3	-	34	14	20	22	-	6	6	2
Chihuahua	3	4	1	-	12	4	8	8	-	-	-	-
Ciudad de México	-	-	1	-	24	8	16	18	-	3	2	13
Durango	-	2	1	-	388	194	194	594	-	-	-	-
Guanajuato	1	4	4	-	3 972	1 759	2 213	3 658	-	1	1	5
Guerrero	-	-	-	-	5 321	2 813	2 508	5 129	-	1	-	-
Hidalgo	-	-	1	-	30	12	18	15	-	-	-	-
Jalisco	18	16	27	-	4 752	2 398	2 354	4 868	-	4	4	1
México	4	15	17	-	1 464	685	779	918	-	6	13	26
Michoacán	2	7	11	-	2 974	1 518	1 456	2 742	-	1	-	1
Morelos	3	6	4	-	2 241	1 136	1 105	1 944	-	-	-	-
Nayarit	1	2	1	-	1 544	859	685	1 262	-	-	1	1
Nuevo León	1	2	1	-	1	-	1	2	1	-	2	2
Oaxaca	-	5	11	-	599	259	340	558	1	2	4	12
Puebla	1	1	3	-	1 464	710	754	1 448	2	1	3	3
Querétaro	1	7	8	-	447	214	233	360	-	-	-	-
Quintana Roo	-	-	-	-	11	4	7	13	-	-	-	-
San Luis Potosí	1	-	2	-	9	5	4	15	-	1	-	-
Sinaloa	-	-	1	-	826	323	503	662	-	-	1	-
Sonora	3	4	12	-	90	36	54	99	2	3	4	8
Tabasco	-	-	1	-	9	4	5	13	-	-	1	3
Tamaulipas	1	2	3	-	16	6	10	16	-	-	-	1
Tlaxcala	-	-	-	-	12	3	9	5	-	-	-	2
Veracruz	1	2	4	-	30	12	18	41	-	-	-	3
Yucatán	-	1	-	-	6	4	2	4	-	-	1	-
Zacatecas	1	5	2	-	404	213	191	403	-	1	1	9
TOTAL	45	94	125	-	28 179	14 000	14 179	25 886	6	32	47	97

FUENTE: SINAVE/DGE/Salud 2024. Información preliminar, incluye casos probables.

Vigilancia Epidemiológica Semana 8, 2024

CUADRO 13.10 Casos por entidad federativa de Enfermedades No Transmisibles hasta la semana epidemiológica 7 del 2024; ESAVI hasta la semana 8 del 2024

ENTIDAD FEDERATIVA	Hipotermia CIE-10ª REV. T68				Eventos Supuestamente Asociados a la Vacunación[§] (ESAVI) CIE-10ª REV. Y58, Y59			
	2024			2023	2024			2023
	Sem.	Acum.		Acum.	Sem.	Acum.		Acum.
	H	M			H	M		
Aguascalientes	-	1	-	-	-	-	-	-
Baja California	-	3	-	3	-	-	-	-
Baja California Sur	-	1	-	-	-	-	-	-
Campeche	-	-	-	-	-	3	2	-
Coahuila	-	1	1	10	-	-	-	-
Colima	-	-	-	-	-	-	4	-
Chiapas	-	-	1	-	-	2	-	-
Chihuahua	-	-	-	-	3	4	6	-
Ciudad de México	-	-	1	3	20	49	83	-
Durango	-	1	-	-	-	-	1	-
Guanajuato	-	-	-	-	5	4	3	-
Guerrero	-	-	-	-	-	1	1	-
Hidalgo	-	-	-	1	3	5	8	-
Jalisco	1	-	1	1	4	18	39	-
México	1	1	1	1	3	12	12	-
Michoacán	-	8	2	-	1	2	2	-
Morelos	-	-	-	-	2	5	5	-
Nayarit	-	-	-	-	1	1	-	-
Nuevo León	-	-	-	-	2	8	4	-
Oaxaca	-	-	-	1	-	4	1	-
Puebla	-	-	-	1	-	-	-	-
Querétaro	-	-	-	-	-	1	2	-
Quintana Roo	-	-	-	-	2	3	1	-
San Luis Potosí	1	1	1	-	-	-	-	-
Sinaloa	1	-	1	-	-	2	2	-
Sonora	-	-	3	-	-	-	2	-
Tabasco	-	-	-	-	-	-	-	-
Tamaulipas	-	-	-	2	-	-	-	-
Tlaxcala	-	-	-	-	1	2	-	-
Veracruz	-	-	-	-	-	3	7	-
Yucatán	-	-	-	-	2	6	3	-
Zacatecas	-	-	-	1	1	-	4	-
TOTAL	4	17	12	24	50	135	192	-

FUENTE: SINAVE/DGE/Salud 2024. Información preliminar, incluye casos probables.

§FUENTE: SINAVE/DGE/Salud 2024. Sistema Especial de Vigilancia Epidemiológica, Información preliminar de casos confirmados.

CUADRO 14. Casos por entidad federativa de Transtornos de la Nutrición hasta la semana epidemiológica 7 del 2024

ENTIDAD FEDERATIVA	Desnutrición Severa CIE-10ª REV. E40-E43				Desnutrición Moderada CIE-10ª REV. E44.0				Desnutrición Leve CIE-10ª REV. E44.1			
	Sem.	2024		2023	Sem.	2024		2023	Sem.	2024		2023
		Acum.		Acum.		Acum.		Acum.		Acum.		Acum.
		H	M			H	M			H	M	
Aguascalientes	2	7	5	4	2	6	7	7	7	25	34	56
Baja California	-	1	2	8	2	5	5	17	23	40	76	90
Baja California Sur	-	-	-	-	1	3	-	1	4	4	13	22
Campeche	2	2	1	5	-	3	1	9	5	17	10	58
Coahuila	3	1	5	6	2	14	11	9	11	38	59	104
Colima	1	2	4	7	1	5	4	14	25	60	47	78
Chiapas	1	19	16	43	12	38	29	40	49	138	145	258
Chihuahua	5	21	13	23	6	24	28	31	55	117	159	122
Ciudad de México	6	31	26	57	15	49	47	104	71	203	210	470
Durango	1	8	5	9	1	11	9	4	4	41	47	73
Guanajuato	7	8	13	46	7	11	24	31	36	86	99	190
Guerrero	3	16	13	33	5	29	24	46	55	137	176	372
Hidalgo	4	4	6	9	4	14	15	18	48	128	189	390
Jalisco	7	22	15	56	20	57	62	83	64	207	250	479
México	13	28	17	106	23	65	65	179	106	273	325	777
Michoacán	10	13	20	19	7	38	28	23	30	92	103	230
Morelos	6	8	10	10	11	17	27	39	37	87	110	188
Nayarit	1	3	12	7	4	7	13	50	7	40	59	131
Nuevo León	4	12	13	8	9	36	33	21	32	105	101	96
Oaxaca	1	5	7	30	6	14	23	45	210	119	313	275
Puebla	3	5	19	33	6	25	18	47	38	119	165	332
Querétaro	-	-	4	1	6	10	12	9	13	46	61	49
Quintana Roo	-	5	1	1	2	7	3	7	6	18	29	88
San Luis Potosí	3	10	5	7	8	16	18	23	34	90	125	119
Sinaloa	7	21	22	29	4	14	37	64	34	79	90	123
Sonora	1	5	4	14	4	9	6	18	8	23	41	95
Tabasco	1	3	8	12	1	2	5	27	13	36	46	93
Tamaulipas	1	16	20	72	4	15	13	17	16	62	53	153
Tlaxcala	-	1	-	4	-	1	1	10	13	23	19	34
Veracruz	6	15	16	28	16	26	60	103	83	199	227	479
Yucatán	1	4	2	7	1	8	13	26	16	47	52	194
Zacatecas	2	24	38	5	3	14	16	29	11	27	36	101
TOTAL	102	320	342	699	193	593	657	1 151	1 164	2 726	3 469	6 319

FUENTE: SINAVE/DGE/Salud 2024. Información preliminar, incluye casos probables.

CUADRO 14.1 Casos por entidad federativa de Transtornos de la Nutrición hasta la semana epidemiológica 7 del 2024

ENTIDAD FEDERATIVA	Obesidad CIE-10 ^a REV. E66				Anorexia, Bulimia y Otros Trastornos Alimentarios CIE-10 ^a REV. F50					
	Sem.	2024		2023	Sem.	2024		2023 Acum.		
		Acum.	H	M		Acum.	Acum.		H	M
Aguascalientes	475	524	909	1 216	-	2	6	13		
Baja California	582	1 304	2 351	3 882	13	22	73	59		
Baja California Sur	159	424	469	980	-	1	2	12		
Campeche	154	323	552	1 060	-	8	5	-		
Coahuila	454	943	1 520	2 839	2	2	15	20		
Colima	306	721	718	1 128	-	5	12	1		
Chiapas	303	671	1 355	1 832	2	2	11	13		
Chihuahua	573	1 353	2 719	3 383	4	8	22	61		
Ciudad de México	1 448	3 256	5 961	9 725	15	15	76	2 958		
Durango	168	480	825	1 573	1	1	2	6		
Guanajuato	540	1 317	2 040	3 628	5	6	15	23		
Guerrero	292	630	1 252	2 648	-	4	6	35		
Hidalgo	297	626	1 304	1 512	-	-	2	12		
Jalisco	940	2 601	4 490	9 493	5	18	39	55		
México	1 129	3 467	5 882	11 113	10	16	35	64		
Michoacán	259	536	1 023	2 389	1	1	5	7		
Morelos	261	532	937	1 599	-	3	5	11		
Nayarit	154	434	655	1 276	-	2	22	2		
Nuevo León	516	1 631	2 595	5 376	5	6	15	14		
Oaxaca	278	548	948	2 298	1	1	4	30		
Puebla	567	1 234	2 165	3 080	-	2	11	8		
Querétaro	194	556	963	1 822	1	-	3	4		
Quintana Roo	271	681	1 002	2 739	-	2	8	7		
San Luis Potosí	492	1 153	1 875	3 244	1	5	18	6		
Sinaloa	345	893	1 571	2 495	-	12	15	20		
Sonora	534	1 116	2 025	3 387	5	2	12	12		
Tabasco	189	520	830	1 910	1	4	6	10		
Tamaulipas	566	1 314	2 127	3 579	2	4	8	27		
Tlaxcala	67	184	366	1 092	-	1	1	10		
Veracruz	888	1 645	3 478	6 780	2	4	11	26		
Yucatán	290	760	1 285	2 352	1	1	9	16		
Zacatecas	89	221	451	822	-	1	2	3		
TOTAL	13 780	32 598	56 643	102 252	77	161	476	3 545		

FUENTE: SINAVE/DGE/Salud 2024. Información preliminar, incluye casos probables.

CUADRO 15. Casos por entidad federativa de Displasias y Neoplasias hasta la semana epidemiológica 7 del 2024

ENTIDAD FEDERATIVA	Tumor Maligno de la Mama CIE-10 ^a REV. C50				Tumor Maligno del Cuello del Útero CIE-10 ^a REV. C53		
	Sem.	2024		2023	Sem.	Acum.	2023
		Acum.		Acum.			
		H	M				
Aguascalientes	9	1	42	28	3	6	-
Baja California	13	3	75	63	4	17	15
Baja California Sur	8	-	45	49	-	7	11
Campeche	6	-	39	30	3	24	29
Coahuila	10	1	55	78	-	6	22
Colima	15	-	92	79	1	9	16
Chiapas	5	1	25	62	9	17	23
Chihuahua	17	2	112	151	2	16	31
Ciudad de México	37	5	338	278	7	31	26
Durango	19	-	90	110	1	2	3
Guanajuato	9	-	94	119	2	28	25
Guerrero	1	1	5	46	-	1	7
Hidalgo	8	1	25	52	1	3	9
Jalisco	116	7	861	606	1	41	75
México	25	2	171	274	4	29	30
Michoacán	5	-	44	108	-	2	32
Morelos	5	1	20	54	2	9	12
Nayarit	-	-	11	15	-	4	8
Nuevo León	10	4	91	95	1	17	30
Oaxaca	11	-	73	136	6	31	47
Puebla	10	1	63	46	-	9	7
Querétaro	8	-	40	59	2	16	7
Quintana Roo	6	-	25	18	1	3	3
San Luis Potosí	8	-	49	58	2	17	18
Sinaloa	14	1	108	74	4	31	32
Sonora	13	6	110	79	-	14	19
Tabasco	14	2	105	47	2	9	4
Tamaulipas	11	2	53	90	-	15	14
Tlaxcala	-	-	10	17	1	3	5
Veracruz	39	1	188	322	7	35	85
Yucatán	1	-	63	128	3	17	16
Zacatecas	1	-	17	24	2	2	6
TOTAL	454	42	3 139	3 395	71	471	667

FUENTE: SINAVE/DGE/Salud 2024. Información preliminar, incluye casos probables.

Vigilancia Epidemiológica Semana 8, 2024

CUADRO 15.1 Casos por entidad federativa de Displasias y Neoplasias hasta la semana epidemiológica 7 del 2024

ENTIDAD FEDERATIVA	Displasia Cervical Leve y Moderada CIE-10 ^a REV. N87.0-N87.1			Displasia Cervical Severa y CaCu In Situ CIE-10 ^a REV. N87.2, D06		
	2024		2023	2024		2023
	Sem.	Acum.	Acum.	Sem.	Acum.	Acum.
Aguascalientes	3	19	14	1	5	4
Baja California	9	75	89	6	24	8
Baja California Sur	8	14	44	-	2	2
Campeche	-	5	6	-	7	3
Coahuila	21	76	35	1	10	3
Colima	3	20	30	-	6	1
Chiapas	4	31	95	6	12	40
Chihuahua	18	126	85	3	32	21
Ciudad de México	129	553	654	8	52	111
Durango	8	69	171	1	5	17
Guanajuato	48	233	212	5	34	27
Guerrero	3	32	64	-	3	16
Hidalgo	5	55	149	1	11	16
Jalisco	47	270	176	1	22	28
México	51	379	448	12	79	67
Michoacán	19	133	166	1	7	17
Morelos	13	67	10	2	8	1
Nayarit	49	95	262	4	7	53
Nuevo León	6	48	49	-	10	19
Oaxaca	9	48	90	2	6	30
Puebla	37	174	144	4	19	20
Querétaro	66	171	113	7	34	23
Quintana Roo	3	13	22	-	-	8
San Luis Potosí	40	213	89	2	13	4
Sinaloa	22	125	107	9	32	24
Sonora	3	37	49	3	18	8
Tabasco	3	5	52	3	10	6
Tamaulipas	13	41	57	1	10	17
Tlaxcala	1	4	9	-	3	4
Veracruz	13	148	230	4	28	36
Yucatán	8	26	52	-	5	15
Zacatecas	3	14	64	-	2	17
TOTAL	665	3 319	3 837	87	516	666

FUENTE: SINAVE/DGE/Salud 2024. Información preliminar, incluye casos probables.

CUADRO 15.2 Casos por entidad federativa de Displasias y Neoplasias hasta la semana epidemiológica 7 del 2024

ENTIDAD FEDERATIVA	Tumor Maligno de la Próstata CIE-10 ^a REV. C61			Tumor Maligno del Cuerpo del Útero CIE-10 ^a REV. C54			Tumor Maligno del Ovario CIE-10 ^a REV. C56		
	2024		2023	2024		2023	2024		2023
	Sem.	Acum.	Acum.	Sem.	Acum.	Acum.	Sem.	Acum.	Acum.
Aguascalientes	2	11	9	-	6	-	1	7	3
Baja California	2	16	23	-	5	9	2	7	6
Baja California Sur	-	11	-	-	10	-	-	1	4
Campeche	-	13	4	1	6	7	2	7	2
Coahuila	2	16	12	3	14	7	3	5	1
Colima	4	13	34	-	10	7	1	7	6
Chiapas	1	8	7	1	5	1	1	10	4
Chihuahua	5	36	7	-	4	1	1	10	3
Ciudad de México	3	35	16	2	5	2	6	19	3
Durango	3	9	4	-	1	2	-	1	-
Guanajuato	3	20	1	2	9	3	2	16	3
Guerrero	-	7	2	-	1	-	-	-	1
Hidalgo	2	4	12	-	-	2	1	2	5
Jalisco	34	231	86	9	87	28	29	169	41
México	2	15	22	1	5	7	-	-	9
Michoacán	3	24	20	-	-	4	-	1	2
Morelos	5	23	7	15	15	5	12	71	3
Nayarit	-	1	-	-	-	-	-	-	1
Nuevo León	-	9	7	-	2	12	1	6	8
Oaxaca	5	40	25	1	17	11	1	21	9
Puebla	2	12	7	1	15	2	-	11	4
Querétaro	1	9	8	-	3	1	-	3	2
Quintana Roo	1	3	2	-	-	-	-	3	-
San Luis Potosí	2	9	10	-	-	5	1	1	4
Sinaloa	-	12	14	-	-	1	1	4	2
Sonora	4	16	14	-	3	4	1	7	2
Tabasco	3	18	3	1	7	2	-	7	1
Tamaulipas	1	15	10	2	5	5	2	7	5
Tlaxcala	-	2	1	1	5	1	-	-	-
Veracruz	6	31	41	2	6	7	3	15	27
Yucatán	9	37	35	1	11	25	1	8	8
Zacatecas	-	3	-	-	-	-	-	2	-
TOTAL	105	709	443	43	257	161	72	428	169

FUENTE: SINAVE/DGE/Salud 2024. Información preliminar, incluye casos probables.

Vigilancia Epidemiológica Semana 8, 2024

CUADRO 15.3 Casos por entidad federativa de Displasias y Neoplasias hasta la semana epidemiológica 7 del 2024

ENTIDAD FEDERATIVA	Tumor Maligno de Traquea, Bronquios y Pulmón CIE-10 ^a REV. C33-C34				Tumor Maligno del Estómago CIE-10 ^a REV. C16				Tumor Maligno del Colon y Recto CIE-10 ^a REV. C18-C21			
	2024			2023	2024			2023	2024			2023
	Sem.	Acum.		Acum.	Sem.	Acum.		Acum.	Sem.	Acum.		Acum.
		H	M			H	M			H	M	
Aguascalientes	-	1	1	-	-	-	-	3	3	10	7	2
Baja California	2	3	2	4	1	2	4	6	2	10	11	17
Baja California Sur	-	3	1	-	-	-	2	1	-	6	6	-
Campeche	-	2	-	-	-	3	3	12	2	10	5	6
Coahuila	1	2	1	2	1	1	-	4	1	7	3	10
Colima	4	2	7	3	2	2	4	1	4	7	17	9
Chiapas	-	-	-	4	-	3	7	8	1	4	6	6
Chihuahua	1	6	3	3	2	2	3	4	2	9	7	4
Ciudad de México	1	14	10	9	-	5	3	3	7	18	25	4
Durango	-	-	-	-	-	1	1	1	1	2	1	3
Guanajuato	-	4	2	4	1	3	6	5	3	14	9	7
Guerrero	-	-	-	-	-	1	1	1	-	-	1	1
Hidalgo	-	-	-	-	-	1	-	1	-	1	-	7
Jalisco	13	64	60	19	11	32	51	8	50	175	162	64
México	-	-	-	-	-	3	1	11	2	2	2	17
Michoacán	-	1	-	1	-	2	2	2	5	8	1	11
Morelos	3	14	4	-	3	9	11	3	8	30	28	9
Nayarit	-	-	-	-	-	-	-	1	-	-	-	1
Nuevo León	-	3	2	26	1	4	5	5	2	7	8	6
Oaxaca	4	5	5	3	-	11	11	5	8	13	13	17
Puebla	5	2	11	3	3	5	13	7	5	22	13	9
Querétaro	-	1	-	-	1	4	3	2	1	6	9	-
Quintana Roo	-	-	-	-	1	2	2	2	2	4	2	2
San Luis Potosí	1	3	1	11	1	2	5	4	1	2	3	10
Sinaloa	-	5	2	5	-	3	-	2	1	8	8	6
Sonora	1	4	3	5	-	2	5	2	3	15	8	5
Tabasco	-	-	1	1	1	2	3	2	4	7	13	6
Tamaulipas	2	4	-	6	1	1	2	3	2	10	5	12
Tlaxcala	-	-	-	-	-	-	1	-	-	1	2	-
Veracruz	-	3	4	3	2	13	10	6	5	11	17	13
Yucatán	-	2	2	6	1	3	3	13	2	11	7	16
Zacatecas	-	-	-	-	-	-	-	1	-	-	-	1
TOTAL	38	148	122	118	33	122	162	129	127	430	399	281

FUENTE: SINAVE/DGE/Salud 2024. Información preliminar, incluye casos probables.

CUADRO 15.4 Casos por entidad federativa de Displasias y Neoplasias hasta la semana epidemiológica 7 del 2024

ENTIDAD FEDERATIVA	Tumor Maligno del Hígado y de las Vías Biliares Intrahepáticas CIE-10ª REV. C22				Linfoma Hodking CIE-10ª REV. C81				Linfoma no Hodking CIE-10ª REV. C82-C85			
	2024			2023	2024			2023	2024			2023
	Sem.	Acum.		Acum.	Sem.	Acum.		Acum.	Sem.	Acum.		Acum.
		H	M			H	M			H	M	
Aguascalientes	-	1	1	1	-	1	-	2	1	-	1	1
Baja California	-	5	2	3	1	-	1	1	-	2	5	5
Baja California Sur	1	2	-	2	-	2	1	1	2	7	-	1
Campeche	-	-	1	2	-	1	-	-	2	4	9	12
Coahuila	-	-	1	3	-	1	-	2	3	4	1	3
Colima	3	6	2	-	-	-	1	1	-	1	-	2
Chiapas	4	4	8	4	-	1	-	1	-	2	5	6
Chihuahua	2	3	4	3	1	2	2	1	3	6	10	2
Ciudad de México	-	5	8	1	1	3	4	1	2	4	2	3
Durango	-	-	1	2	-	-	-	-	1	-	2	-
Guanajuato	-	2	3	4	1	4	1	2	4	9	4	2
Guerrero	-	-	-	-	-	-	-	-	-	-	-	-
Hidalgo	-	2	-	1	-	-	1	-	-	-	1	2
Jalisco	1	22	4	17	10	38	41	10	13	45	38	28
México	1	2	-	10	1	2	-	2	1	1	-	1
Michoacán	-	-	1	1	1	1	-	1	-	-	-	1
Morelos	1	3	3	4	2	10	8	-	8	51	35	2
Nayarit	-	-	-	-	-	-	-	-	-	-	2	-
Nuevo León	-	-	1	7	-	2	1	-	1	3	4	3
Oaxaca	1	3	6	6	-	1	2	-	1	10	9	10
Puebla	1	6	2	1	-	-	-	3	1	2	1	6
Querétaro	1	-	5	-	-	-	-	2	-	3	2	4
Quintana Roo	-	1	-	1	-	-	-	-	-	-	-	-
San Luis Potosí	1	3	1	6	-	1	1	1	-	-	2	5
Sinaloa	-	4	-	2	-	1	-	1	2	4	1	2
Sonora	-	3	2	4	-	-	-	1	-	5	5	3
Tabasco	2	3	3	7	-	1	1	1	-	-	1	3
Tamaulipas	-	1	2	4	1	-	4	1	-	2	-	8
Tlaxcala	-	-	2	-	-	-	1	-	-	-	-	-
Veracruz	2	11	10	10	2	8	5	5	-	6	3	4
Yucatán	1	8	4	12	-	2	4	5	2	5	5	15
Zacatecas	-	-	-	-	-	1	-	-	-	-	-	-
TOTAL	22	100	77	118	21	83	79	45	47	176	148	134

FUENTE: SINAVE/DGE/Salud 2024. Información preliminar, incluye casos probables.

Vigilancia Epidemiológica Semana 8, 2024

CUADRO 15.5 Casos por entidad federativa de Displasias y Neoplasias hasta la semana epidemiológica 7 del 2024

ENTIDAD FEDERATIVA	Leucemia CIE-10ª REV. C91-C95				Tumor Maligno del Esófago CIE-10ª REV. C15				Tumor Maligno del Páncreas CIE-10ª REV. C26			
	2024			2023	2024			2023	2024			2023
	Sem.	Acum.		Acum.	Sem.	Acum.		Acum.	Sem.	Acum.		Acum.
		H	M			H	M			H	M	
Aguascalientes	-	4	2	-	-	2	1	-	-	2	-	-
Baja California	1	7	8	4	-	4	-	-	2	1	3	-
Baja California Sur	1	2	2	1	-	1	-	-	-	-	1	-
Campeche	-	3	2	3	-	1	-	-	1	1	1	2
Coahuila	1	2	1	1	-	-	-	1	-	1	1	-
Colima	-	-	3	2	-	1	-	1	-	-	1	1
Chiapas	1	2	4	7	-	-	1	-	-	4	1	4
Chihuahua	3	16	8	4	-	1	-	1	4	3	4	1
Ciudad de México	1	6	5	1	-	-	-	4	-	-	3	2
Durango	1	1	1	-	-	-	-	1	-	-	-	-
Guanajuato	4	12	7	8	-	2	-	-	2	4	-	2
Guerrero	-	1	-	-	-	-	-	-	-	-	-	-
Hidalgo	1	-	1	2	-	-	-	-	-	-	-	2
Jalisco	12	62	35	23	2	20	4	5	16	39	95	22
México	2	2	5	3	-	2	-	1	-	1	-	6
Michoacán	-	1	-	1	-	1	-	-	-	1	2	2
Morelos	6	19	15	-	2	4	3	2	1	10	12	2
Nayarit	-	-	1	1	-	-	-	-	-	-	-	-
Nuevo León	2	3	2	1	-	1	-	3	-	1	1	3
Oaxaca	3	8	4	4	1	2	2	1	5	4	11	2
Puebla	3	7	7	4	-	1	-	-	1	3	-	2
Querétaro	-	1	2	1	-	2	-	-	-	1	-	1
Quintana Roo	-	1	-	1	-	-	-	-	-	-	-	-
San Luis Potosí	1	3	5	3	-	-	-	2	-	-	1	3
Sinaloa	-	-	1	3	-	-	1	1	-	3	8	3
Sonora	-	5	3	-	-	1	-	-	1	6	1	3
Tabasco	2	2	3	2	1	1	-	-	-	-	-	2
Tamaulipas	-	2	2	2	1	2	-	1	-	-	-	2
Tlaxcala	-	1	1	-	-	-	-	-	-	-	-	1
Veracruz	4	12	9	3	-	2	1	4	3	2	8	3
Yucatán	3	6	17	14	-	1	-	3	-	-	1	6
Zacatecas	-	-	-	-	-	-	-	-	-	-	-	1
TOTAL	52	191	156	99	7	52	13	31	36	87	155	78

FUENTE: SINAVE/DGE/Salud 2024. Información preliminar, incluye casos probables.

CUADRO 15.6 Casos por entidad federativa de Displasias y Neoplasias hasta la semana epidemiológica 7 del 2024

ENTIDAD FEDERATIVA	Tumores Malignos del Encéfalo y Otras Partes del Sistema Nervioso Central CIE-10 ^a REV. C70-C72				Tumores Malignos de los Huesos y de los Cartílagos Articulares CIE-10 ^a REV. C40-C41				Tumor Maligno del Riñón CIE-10 ^a REV. C64			
	2024			2023	2024			2023	2024			2023
	Sem.	Acum.		Acum.	Sem.	Acum.		Acum.	Sem.	Acum.		Acum.
		H	M			H	M			H	M	
Aguascalientes	-	-	-	-	-	1	1	-	-	2	-	-
Baja California	1	-	1	5	-	2	1	2	-	4	4	5
Baja California Sur	-	1	2	-	-	-	1	1	-	2	-	-
Campeche	1	-	1	-	1	-	1	-	-	1	-	2
Coahuila	1	2	2	2	-	2	-	2	1	4	2	3
Colima	1	2	-	1	-	1	-	-	-	2	-	4
Chiapas	1	3	-	3	-	3	2	7	-	1	4	5
Chihuahua	1	2	2	1	-	1	5	-	-	1	4	1
Ciudad de México	1	6	4	1	11	36	43	44	1	3	4	4
Durango	-	1	-	1	-	-	1	-	-	-	1	3
Guanajuato	1	2	3	1	-	7	1	-	2	5	3	1
Guerrero	-	-	-	-	-	-	-	-	-	1	1	-
Hidalgo	-	-	1	1	-	-	-	3	-	-	-	4
Jalisco	3	13	15	7	6	22	15	3	15	58	33	19
México	-	1	-	3	-	1	-	8	-	3	1	4
Michoacán	1	1	1	5	-	-	-	2	1	1	1	5
Morelos	3	11	10	-	2	5	6	-	11	43	20	4
Nayarit	-	-	-	-	-	-	-	-	-	-	-	-
Nuevo León	-	1	-	1	-	-	-	1	-	6	-	2
Oaxaca	-	3	6	-	-	2	1	-	6	13	6	8
Puebla	-	-	1	1	-	-	-	1	1	3	1	2
Querétaro	-	1	1	-	-	-	-	-	-	3	1	2
Quintana Roo	-	-	-	1	-	-	-	1	-	-	-	1
San Luis Potosí	1	4	2	2	-	2	1	2	-	1	1	6
Sinaloa	2	1	4	4	-	-	3	2	-	2	2	2
Sonora	-	1	3	3	-	2	-	1	2	4	1	1
Tabasco	1	-	3	-	-	1	1	2	-	2	3	2
Tamaulipas	2	2	-	2	-	3	1	3	-	4	1	3
Tlaxcala	-	-	-	-	-	1	-	-	1	2	-	1
Veracruz	3	2	7	6	-	3	1	2	2	8	9	5
Yucatán	-	-	-	6	1	-	1	2	3	14	1	25
Zacatecas	-	-	-	-	-	-	1	-	-	-	2	-
TOTAL	24	60	69	57	21	95	87	89	46	193	106	124

FUENTE: SINAVE/DGE/Salud 2024. Información preliminar, incluye casos probables.

Vigilancia Epidemiológica Semana 8, 2024

CUADRO 16. Casos por entidad federativa de Defectos al Nacimiento hasta la semana epidemiológica 7 del 2024

ENTIDAD FEDERATIVA	Anencefalia CIE-10ª REV. Q00				Encefalocele CIE-10ª REV. Q01				Microcefalia CIE-10ª REV. Q02			
	2024			2023	2024			2023	2024			2023
	Sem.	Acum.		Acum.	Sem.	Acum.		Acum.	Sem.	Acum.		Acum.
		H	M			H	M			H	M	
Aguascalientes	-	-	-	-	-	-	-	-	-	-	-	-
Baja California	-	1	1	1	-	-	-	2	-	-	-	-
Baja California Sur	-	-	-	-	-	-	-	-	-	-	-	1
Campeche	-	-	-	-	-	-	-	-	-	-	-	-
Coahuila	-	-	1	-	-	-	1	-	-	-	-	-
Colima	-	-	-	-	-	-	-	-	-	-	-	1
Chiapas	-	-	-	1	-	-	-	2	-	-	1	-
Chihuahua	-	-	-	1	-	1	-	-	-	-	-	2
Ciudad de México	-	-	1	4	-	2	3	1	1	1	1	4
Durango	-	-	-	-	-	-	-	-	-	-	-	-
Guanajuato	-	-	1	-	-	-	-	1	-	1	1	-
Guerrero	-	-	-	4	8	1	7	-	-	-	-	-
Hidalgo	-	1	-	2	-	-	-	-	-	-	-	2
Jalisco	-	2	1	1	-	-	-	-	2	2	5	15
México	-	-	1	4	-	4	2	1	-	1	-	-
Michoacán	-	-	1	-	-	-	-	1	-	-	-	-
Morelos	-	-	1	3	-	1	-	-	-	-	-	-
Nayarit	-	-	-	1	-	-	-	-	1	1	-	-
Nuevo León	-	1	1	1	-	-	-	2	-	-	-	1
Oaxaca	-	-	-	2	-	-	-	-	-	-	-	1
Puebla	-	-	1	3	-	-	1	-	-	1	-	1
Querétaro	-	-	-	-	-	-	-	-	-	-	-	-
Quintana Roo	1	1	1	-	-	-	-	-	1	1	5	2
San Luis Potosí	-	-	-	2	-	-	-	-	-	-	-	1
Sinaloa	-	-	-	4	-	-	-	-	-	-	-	-
Sonora	-	-	-	-	-	-	-	1	-	-	-	-
Tabasco	-	1	-	-	-	-	-	-	-	-	-	-
Tamaulipas	-	-	-	1	-	-	-	-	-	-	1	-
Tlaxcala	-	-	-	-	-	-	-	-	-	-	-	-
Veracruz	-	-	1	2	-	-	-	-	1	-	2	2
Yucatán	1	1	1	-	-	-	-	1	-	3	2	6
Zacatecas	-	1	-	-	-	-	-	-	-	-	-	1
TOTAL	2	9	13	37	8	9	14	12	6	11	18	40

FUENTE: SINAVE/DGE/Salud 2024. Información preliminar, incluye casos probables.

CUADRO 16.1 Casos por entidad federativa de Defectos al Nacimiento hasta la semana epidemiológica 7 del 2024

ENTIDAD FEDERATIVA	Espina Bífida CIE-10ª REV. Q05				Labio y Paladar Hendido CIE-10ª REV. Q35-Q37			
	Sem.	2024		2023	Sem.	2024		2023
		Acum.		Acum.		Acum.		Acum.
		H	M			H	M	
Aguascalientes	-	-	-	-	-	-	-	2
Baja California	1	2	2	1	-	1	2	7
Baja California Sur	-	-	-	-	-	-	-	-
Campeche	-	-	-	-	-	-	-	-
Coahuila	-	-	-	2	-	1	-	3
Colima	-	-	-	-	-	1	-	2
Chiapas	2	-	3	1	-	5	4	4
Chihuahua	-	-	2	2	-	1	-	3
Ciudad de México	-	4	1	4	2	3	9	15
Durango	-	-	-	-	-	-	1	1
Guanajuato	-	-	-	2	1	1	3	5
Guerrero	-	-	-	5	-	-	2	2
Hidalgo	-	1	-	-	-	-	1	3
Jalisco	-	1	1	4	3	4	8	8
México	1	1	1	3	5	12	5	17
Michoacán	-	2	-	-	-	3	3	3
Morelos	1	1	1	-	3	2	4	5
Nayarit	-	-	-	-	-	1	-	-
Nuevo León	-	1	3	1	-	4	2	5
Oaxaca	-	-	-	1	-	1	2	3
Puebla	-	-	1	2	-	3	1	7
Querétaro	1	-	1	-	1	2	-	2
Quintana Roo	-	-	-	2	1	1	3	2
San Luis Potosí	-	-	-	1	-	-	-	4
Sinaloa	-	-	-	-	-	-	-	2
Sonora	-	-	-	2	-	3	-	4
Tabasco	-	-	1	1	-	1	-	3
Tamaulipas	1	1	-	-	-	4	1	2
Tlaxcala	-	-	-	-	1	3	2	-
Veracruz	2	2	1	4	3	6	4	6
Yucatán	-	-	-	-	-	3	1	3
Zacatecas	1	1	1	-	-	1	1	5
TOTAL	10	17	19	38	20	67	59	128

FUENTE: SINAVE/DGE/Salud 2024. Información preliminar, incluye casos probables.

Vigilancia Epidemiológica Semana 8, 2024

CUADRO 17. Casos por entidad federativa de Enfermedades Neurológicas y de Salud Mental hasta la semana epidemiológica 7 del 2024

ENTIDAD FEDERATIVA	Depresión CIE-10ª REV. F32				Enfermedad de Parkinson CIE-10ª REV. G20				Enfermedad de Alzheimer CIE-10ª REV. G30			
	Sem.	2024		2023	Sem.	2024		2023	Sem.	2024		2023
		Acum.		Acum.		Acum.		Acum.		Acum.		Acum.
		H	M			H	M			H	M	
Aguascalientes	35	61	159	198	2	6	2	6	-	1	3	4
Baja California	113	215	481	551	3	14	13	31	1	4	6	12
Baja California Sur	20	36	90	279	2	8	3	3	1	2	1	1
Campeche	35	57	144	196	3	10	9	9	1	3	1	4
Coahuila	54	109	246	467	3	27	12	24	2	4	10	11
Colima	82	155	316	240	11	21	18	44	1	5	8	26
Chiapas	56	117	336	258	5	9	7	29	1	2	3	7
Chihuahua	179	314	839	909	11	44	29	41	2	11	12	25
Ciudad de México	491	933	2 373	2 944	7	31	23	44	1	4	7	6
Durango	83	171	448	588	9	32	24	62	1	4	5	6
Guanajuato	122	161	623	776	4	13	8	32	-	3	2	8
Guerrero	69	101	264	399	4	12	8	17	-	1	1	3
Hidalgo	66	78	379	358	1	4	8	14	-	-	1	5
Jalisco	202	402	874	1 410	21	58	51	121	3	7	9	40
México	208	440	1 215	1 758	8	29	28	81	2	4	6	26
Michoacán	125	217	499	504	6	22	30	39	4	3	9	5
Morelos	72	100	315	490	9	29	24	44	1	2	3	7
Nayarit	49	130	263	420	-	-	1	8	-	2	4	6
Nuevo León	62	167	389	929	9	21	20	38	-	2	8	12
Oaxaca	51	89	157	365	5	15	7	31	5	6	11	7
Puebla	76	136	322	455	5	7	4	13	1	2	1	2
Querétaro	57	39	181	106	1	8	1	4	-	2	1	-
Quintana Roo	45	84	182	166	3	5	5	14	1	1	2	2
San Luis Potosí	96	121	383	343	3	16	12	36	3	3	12	5
Sinaloa	80	179	432	507	3	33	31	58	6	15	10	19
Sonora	77	98	343	434	4	15	9	24	-	2	11	14
Tabasco	82	197	488	698	3	12	6	48	-	1	3	10
Tamaulipas	79	147	401	515	9	32	21	56	5	12	10	32
Tlaxcala	27	32	112	142	-	1	-	8	-	-	-	2
Veracruz	135	191	657	890	23	65	54	114	6	9	14	42
Yucatán	62	110	338	311	1	9	4	19	-	2	4	4
Zacatecas	45	71	217	209	-	3	-	4	1	2	-	1
TOTAL	3 035	5 458	14 466	18 815	178	611	472	1 116	49	121	178	354

FUENTE: SINAVE/DGE/Salud 2024. Información preliminar, incluye casos probables.

CUADRO 17.1 Casos por entidad federativa de Enfermedades Neurológicas y de Salud Mental hasta la semana epidemiológica 7 del 2024

ENTIDAD FEDERATIVA	Envenenamiento Autoinfligido Intencionalmente por Analgésicos no Narcóticos, Antipiréticos y Antirreumáticos CIE-10 ^a REV. X60				Envenenamiento Autoinfligido Intencionalmente por Drogas Antiepilépticas, Sedantes, Hipnóticas, Antiparkinsonianas y Psicotrópicas CIE-10 ^a REV. X61				Lesión Autoinfligida Intencionalmente por Ahorcamiento, Estrangulamiento o Sofocación CIE-10 ^a REV. X70			
	Sem.	2024 Acum.		2023 Acum.	Sem.	2024 Acum.		2023 Acum.	Sem.	2024 Acum.		2023 Acum.
		H	M	H		M	H	M				
Aguascalientes	2	1	3	2	-	2	4	2	1	1	3	3
Baja California	1	2	5	3	1	2	6	3	2	1	2	-
Baja California Sur	-	-	-	-	-	1	1	5	-	-	-	1
Campeche	-	-	2	2	-	1	5	12	-	1	-	1
Coahuila	2	2	9	3	3	6	14	3	-	5	2	7
Colima	1	2	-	-	1	2	2	2	-	-	2	-
Chiapas	2	1	4	9	7	8	3	10	-	-	-	1
Chihuahua	3	3	4	8	9	10	16	9	-	-	-	1
Ciudad de México	1	1	15	2	4	8	26	5	-	1	1	-
Durango	2	2	2	-	2	3	6	-	-	1	-	-
Guanajuato	3	9	12	6	9	5	29	9	2	3	3	2
Guerrero	-	-	-	-	-	1	-	2	-	-	-	-
Hidalgo	1	1	1	2	1	-	2	1	-	-	-	1
Jalisco	1	5	9	13	2	9	17	7	-	3	2	2
México	-	4	14	6	8	7	16	11	4	5	2	2
Michoacán	-	1	6	-	-	2	10	1	-	-	-	-
Morelos	1	-	1	1	1	-	5	4	-	-	-	-
Nayarit	-	1	4	8	-	2	1	3	-	1	-	-
Nuevo León	4	-	4	-	3	4	6	2	-	1	-	2
Oaxaca	-	-	2	-	-	1	-	1	1	1	1	-
Puebla	2	1	3	2	4	6	16	9	-	1	1	4
Querétaro	-	1	2	-	1	2	2	2	-	-	-	-
Quintana Roo	-	-	-	1	1	1	1	-	-	1	-	-
San Luis Potosí	-	3	7	1	6	6	21	7	-	2	2	-
Sinaloa	-	-	-	-	-	-	6	-	-	-	-	-
Sonora	-	4	5	1	10	14	9	1	1	-	1	1
Tabasco	2	1	1	-	-	2	1	3	-	-	-	1
Tamaulipas	1	1	5	1	2	2	9	1	-	1	-	1
Tlaxcala	-	-	1	-	-	-	-	-	-	-	-	-
Veracruz	1	2	4	5	1	7	7	12	-	-	-	-
Yucatán	-	1	1	-	5	11	10	1	-	4	4	1
Zacatecas	-	2	-	2	-	1	4	3	-	-	-	1
TOTAL	30	51	126	78	81	126	255	131	11	33	26	32

FUENTE: SINAVE/DGE/Salud 2024. Información preliminar, incluye casos probables.

Vigilancia Epidemiológica Semana 8, 2024

CUADRO 17.2 Casos por entidad federativa de Enfermedades Neurológicas y de Salud Mental hasta la semana epidemiológica 7 del 2024

ENTIDAD FEDERATIVA	Lesión Autoinfligida Intencionalmente por Disparo de Arma Corta CIE-10ª REV. X72				Lesión Autoinfligida Intencionalmente por Objeto Cortante CIE-10ª REV. X78				Lesión Autoinfligida Intencionalmente al Saltar Desde un Lugar Elevado CIE-10ªREV. X80			
	2024			2023	2024			2023	2024			2023
	Sem.	Acum.		Acum.	Sem.	Acum.		Acum.	Sem.	Acum.		Acum.
		H	M			H	M			H	M	
Aguascalientes	-	1	-	11	-	1	2	2	-	-	-	-
Baja California	-	-	1	-	1	-	2	3	-	-	-	-
Baja California Sur	-	-	-	-	-	-	-	-	-	-	1	-
Campeche	-	5	1	-	-	-	1	2	-	-	-	-
Coahuila	-	-	-	-	1	5	4	3	-	4	-	-
Colima	1	3	-	1	-	-	2	2	-	2	-	-
Chiapas	-	2	-	-	1	4	4	7	1	1	-	-
Chihuahua	-	-	-	-	-	2	3	1	-	-	-	-
Ciudad de México	-	3	-	-	3	12	13	4	-	2	-	-
Durango	-	-	-	-	-	-	1	-	-	-	-	-
Guanajuato	-	1	1	-	1	6	6	4	-	1	-	1
Guerrero	-	-	-	-	-	-	1	-	-	-	-	-
Hidalgo	-	-	-	-	1	2	4	1	-	-	1	-
Jalisco	-	-	-	-	-	3	8	6	-	-	1	-
México	-	1	1	-	-	-	2	4	-	1	1	-
Michoacán	2	6	1	-	-	1	1	-	-	-	-	-
Morelos	-	-	-	1	3	2	8	6	-	-	-	-
Nayarit	-	-	-	-	1	2	-	3	-	1	-	-
Nuevo León	10	9	1	-	-	1	4	5	-	1	-	-
Oaxaca	-	-	-	-	-	1	5	1	1	1	-	1
Puebla	-	-	-	-	1	3	2	7	-	-	-	-
Querétaro	-	-	-	-	6	3	3	6	-	-	-	-
Quintana Roo	-	-	-	-	-	1	4	1	-	1	-	-
San Luis Potosí	-	-	-	1	-	1	-	-	-	-	2	-
Sinaloa	-	-	-	-	-	-	-	-	-	-	-	-
Sonora	-	5	-	1	-	1	-	3	-	-	-	-
Tabasco	-	1	-	-	-	-	1	2	-	-	-	-
Tamaulipas	-	-	-	-	-	1	-	1	-	-	-	-
Tlaxcala	-	-	-	-	-	-	-	-	-	-	-	-
Veracruz	-	-	-	-	-	3	3	6	-	-	1	-
Yucatán	-	1	1	-	6	6	6	1	-	-	-	-
Zacatecas	-	-	-	-	-	2	-	-	-	-	-	1
TOTAL	13	38	7	15	25	63	90	81	2	15	7	3

FUENTE: SINAVE/DGE/Salud 2024. Información preliminar, incluye casos probables.

CUADRO 17.3 Casos por entidad federativa de Enfermedades Neurológicas y de Salud Mental hasta la semana epidemiológica 7 del 2024

ENTIDAD FEDERATIVA	Historia Personal de Lesión Autoinfligida				Otros Síntomas y Signos que Involucran el Estado			
	Intencionalmente (Intento de Suicidio) CIE-10ª REV. Z91.5				Emocional (Ideación Suicida) CIE-10ª REV. R45.8			
	2024			2023	2024			2023
	Sem.	Acum.		Acum.	Sem.	Acum.		Acum.
H		M	H			M		
Aguascalientes	6	14	26	21	-	3	5	-
Baja California	9	24	43	30	3	6	9	10
Baja California Sur	2	3	5	6	-	-	2	1
Campeche	-	4	12	-	-	-	-	1
Coahuila	10	12	50	44	2	5	4	-
Colima	2	3	6	2	2	5	6	2
Chiapas	4	6	21	12	1	5	3	5
Chihuahua	11	12	23	18	-	5	1	-
Ciudad de México	8	19	43	11	3	9	26	1
Durango	2	9	16	6	1	4	7	1
Guanajuato	8	15	44	33	4	3	5	18
Guerrero	1	5	13	4	-	-	1	-
Hidalgo	-	3	5	7	-	1	-	-
Jalisco	10	49	88	105	1	16	11	5
México	15	23	51	17	7	6	34	3
Michoacán	2	8	13	9	3	5	8	1
Morelos	1	6	10	3	-	-	2	4
Nayarit	2	2	18	20	-	3	13	3
Nuevo León	3	9	43	57	3	12	11	11
Oaxaca	2	2	3	2	11	6	15	3
Puebla	2	3	9	8	2	-	11	10
Querétaro	3	6	7	3	-	3	3	-
Quintana Roo	2	3	9	7	2	3	2	-
San Luis Potosí	2	8	2	4	-	-	2	2
Sinaloa	1	5	25	27	-	-	2	1
Sonora	3	14	20	13	-	2	2	-
Tabasco	4	6	16	12	3	4	14	15
Tamaulipas	2	6	14	14	2	3	8	5
Tlaxcala	-	2	4	-	-	-	3	-
Veracruz	5	13	27	33	1	3	10	7
Yucatán	6	21	32	25	-	3	11	3
Zacatecas	-	3	2	2	1	-	2	-
TOTAL	128	318	700	555	52	115	233	112

FUENTE: SINAVE/DGE/Salud 2024. Información preliminar, incluye casos probables.

CUADRO 18. Casos por entidad federativa de Accidentes hasta la semana epidemiológica 7 del 2024

ENTIDAD FEDERATIVA	Peatón Lesionado en Accidente de Transporte CIE-10ª REV. V01-V09				Accidente de Transporte en Vehículos con Motor CIE-10ª REV. V20-V29, V40-V79			
	Sem.	2024 Acum.		2023 Acum.	Sem.	2024 Acum.		2023 Acum.
		H	M			H	M	
Aguascalientes	1	12	4	31	109	493	498	886
Baja California	10	36	24	75	72	260	217	428
Baja California Sur	1	1	4	20	12	57	21	85
Campeche	-	3	1	12	33	123	78	193
Coahuila	5	15	13	23	29	141	84	317
Colima	4	14	8	31	44	200	91	196
Chiapas	11	69	32	62	133	515	216	617
Chihuahua	24	58	36	181	235	670	821	1 141
Ciudad de México	130	471	376	1 035	559	1 763	1 238	2 898
Durango	-	15	5	31	21	151	71	135
Guanajuato	37	126	100	132	344	1 586	869	2 420
Guerrero	2	26	10	27	97	213	98	474
Hidalgo	17	32	37	44	99	431	223	377
Jalisco	26	100	68	72	243	1 094	522	1 736
México	13	74	54	81	201	661	446	938
Michoacán	7	36	23	82	57	342	175	593
Morelos	-	18	17	15	71	231	204	397
Nayarit	7	16	11	43	62	248	155	509
Nuevo León	5	24	13	10	105	295	236	524
Oaxaca	7	23	10	57	45	284	146	407
Puebla	34	69	56	68	181	792	573	1 255
Querétaro	4	123	106	25	311	712	747	1 372
Quintana Roo	1	26	15	336	54	563	411	845
San Luis Potosí	5	31	18	29	165	523	477	902
Sinaloa	4	32	19	55	77	460	338	757
Sonora	15	26	27	53	199	665	743	1 188
Tabasco	9	37	19	185	165	767	416	1 198
Tamaulipas	20	55	53	186	246	915	920	1 439
Tlaxcala	-	4	2	13	10	45	14	54
Veracruz	8	29	20	117	108	467	224	549
Yucatán	2	18	10	27	40	171	78	301
Zacatecas	8	59	23	61	73	346	134	472
TOTAL	417	1 678	1 214	3 219	4 200	16 184	11 484	25 603

FUENTE: SINAVE/DGE/Salud 2024. Información preliminar, incluye casos probables.

CUADRO 18.1 Casos por entidad federativa de Accidentes hasta la semana epidemiológica 7 del 2024

ENTIDAD FEDERATIVA	Mordeduras por Perro CIE-10 ^a REV. W54				Mordeduras por Otros Mamíferos CIE-10 ^a REV. W55				
	Sem.	2024		2023	Sem.	2024		2023 Acum.	
		Acum.		Acum.		Acum.			
		H	M			H	M		
Aguascalientes	22	103	91	169	4	21	15	28	
Baja California	65	219	192	399	11	13	15	33	
Baja California Sur	10	57	35	84	-	6	4	7	
Campeche	19	83	52	149	3	4	17	21	
Coahuila	77	215	196	382	3	7	7	27	
Colima	14	72	54	111	5	8	9	10	
Chiapas	36	180	138	411	9	13	27	49	
Chihuahua	52	142	150	323	1	6	12	20	
Ciudad de México	216	840	698	1 821	22	64	115	227	
Durango	42	175	141	387	2	10	10	38	
Guanajuato	110	378	342	684	5	18	22	27	
Guerrero	33	136	149	389	6	11	23	40	
Hidalgo	92	293	279	524	4	16	17	42	
Jalisco	133	592	491	1 202	12	58	60	118	
México	300	1 067	988	2 671	19	55	83	180	
Michoacán	94	251	222	634	6	21	25	59	
Morelos	39	127	102	506	3	9	14	24	
Nayarit	37	131	85	338	5	13	16	65	
Nuevo León	64	247	245	547	9	32	23	49	
Oaxaca	85	252	251	798	5	20	21	85	
Puebla	114	418	463	812	15	31	57	59	
Querétaro	53	195	170	425	6	9	20	33	
Quintana Roo	27	92	72	269	6	15	18	42	
San Luis Potosí	65	232	263	653	7	23	22	51	
Sinaloa	60	225	184	380	10	16	20	26	
Sonora	67	230	178	463	5	23	17	44	
Tabasco	21	76	78	203	6	15	10	23	
Tamaulipas	67	245	244	573	9	33	46	88	
Tlaxcala	20	108	80	196	1	4	6	17	
Veracruz	112	383	358	817	14	31	46	128	
Yucatán	78	304	246	674	12	32	53	97	
Zacatecas	36	114	133	247	2	17	4	15	
TOTAL	2 260	8 182	7 370	18 241	227	654	854	1 772	

FUENTE: SINAVE/DGE/Salud 2024. Información preliminar, incluye casos probables.

Vigilancia Epidemiológica Semana 8, 2024

CUADRO 18.2 Casos por entidad federativa de Accidentes hasta la semana epidemiológica 7 del 2024

ENTIDAD FEDERATIVA	Mordedura por Serpiente de Cascabel CIE-10 ^a REV. U60.0				Mordedura por Serpiente Coral CIE-10 ^a REV. U60.1				Mordedura por Otras Serpientes CIE-10 ^a REV. T63.0, X20 excepto U60.0 y U60.1			
	2024			2023	2024			2023	2024			2023
	Sem.	Acum.		Acum.	Sem.	Acum.		Acum.	Sem.	Acum.		Acum.
		H	M			H	M			H	M	
Aguascalientes	-	-	-	-	-	-	-	-	-	-	-	-
Baja California	-	-	-	-	-	-	-	-	-	-	-	-
Baja California Sur	-	-	-	-	-	-	-	-	-	-	-	-
Campeche	-	-	-	-	-	-	-	-	-	-	1	-
Coahuila	-	-	-	-	-	-	-	-	-	-	-	-
Colima	-	-	-	-	-	-	-	-	-	-	-	-
Chiapas	1	3	1	-	-	2	-	-	-	7	5	-
Chihuahua	-	-	-	-	-	-	-	-	-	-	-	-
Ciudad de México	-	-	-	-	-	-	-	-	-	1	-	-
Durango	-	1	-	-	-	-	-	-	-	-	-	-
Guanajuato	-	-	-	-	-	-	-	-	-	-	-	-
Guerrero	-	3	-	-	-	-	-	-	-	-	-	-
Hidalgo	-	-	-	-	-	-	-	-	1	1	1	-
Jalisco	1	2	-	-	-	-	-	-	-	2	-	-
México	-	2	-	-	-	-	-	-	-	1	-	-
Michoacán	-	-	-	-	-	-	-	-	-	-	-	-
Morelos	-	1	-	-	-	-	1	-	-	-	1	-
Nayarit	-	-	-	-	-	-	-	-	-	1	1	-
Nuevo León	-	1	4	-	-	-	-	-	-	-	-	-
Oaxaca	2	4	-	-	-	1	-	-	4	16	5	-
Puebla	-	-	-	-	-	-	-	-	-	-	-	-
Querétaro	-	-	-	-	-	-	-	-	-	-	-	-
Quintana Roo	-	-	-	-	-	-	-	-	1	1	1	-
San Luis Potosí	-	-	-	-	-	-	-	-	1	3	-	-
Sinaloa	-	-	-	-	-	-	-	-	-	1	-	-
Sonora	2	2	-	-	-	-	-	-	-	-	-	-
Tabasco	-	1	-	-	-	-	-	-	-	2	1	-
Tamaulipas	-	1	2	-	-	-	-	-	-	1	-	-
Tlaxcala	-	-	-	-	-	-	-	-	-	-	-	-
Veracruz	-	-	-	-	-	-	-	-	5	17	4	-
Yucatán	-	-	-	-	-	-	-	-	-	2	2	-
Zacatecas	1	1	-	-	-	-	-	-	-	-	-	-
TOTAL	7	22	7	-	-	3	1	-	12	56	22	-

FUENTE: SINAVE/DGE/Salud 2024. Información preliminar, incluye casos probables.

CUADRO 18.3 Casos por entidad federativa de Accidentes hasta la semana epidemiológica 7 del 2024

ENTIDAD FEDERATIVA	Violencia Intrafamiliar CIE-10ª REV. Y07.0-Y07.2				Herida por Arma de Fuego y Punzocortante CIE-10ª REV. W32-W34			
	Sem.	2024		2023	Sem.	2024		2023
		Acum.		Acum.		Acum.		Acum.
		H	M			H	M	
Aguascalientes	3	3	24	20	13	58	18	27
Baja California	2	-	12	17	9	110	29	119
Baja California Sur	5	6	79	21	2	11	5	40
Campeche	4	2	14	49	7	34	23	50
Coahuila	14	11	73	194	6	97	47	119
Colima	25	1	51	112	13	63	12	48
Chiapas	9	11	68	54	112	559	232	841
Chihuahua	25	38	125	186	17	68	17	109
Ciudad de México	30	7	142	214	68	343	116	727
Durango	6	8	25	34	-	12	4	13
Guanajuato	125	43	688	801	121	656	238	711
Guerrero	60	16	419	524	32	156	37	298
Hidalgo	154	62	827	906	24	106	38	170
Jalisco	15	15	127	183	42	346	78	267
México	38	46	200	284	62	252	122	219
Michoacán	23	11	82	243	40	190	80	422
Morelos	53	11	149	171	18	57	20	99
Nayarit	9	5	52	156	17	123	44	165
Nuevo León	38	10	280	234	24	120	35	101
Oaxaca	5	5	27	73	72	343	125	595
Puebla	14	4	84	75	42	228	67	296
Querétaro	96	29	444	360	29	208	60	200
Quintana Roo	13	-	102	111	41	158	56	171
San Luis Potosí	7	3	44	44	54	165	78	183
Sinaloa	10	1	70	86	3	27	9	82
Sonora	8	3	60	66	25	142	37	159
Tabasco	16	18	108	139	37	157	52	270
Tamaulipas	46	2	187	117	40	147	59	251
Tlaxcala	8	2	24	14	4	12	4	22
Veracruz	58	31	422	479	54	274	90	348
Yucatán	4	3	40	77	11	52	18	68
Zacatecas	11	5	54	57	19	61	22	135
TOTAL	934	412	5 103	6 101	1 058	5 335	1 872	7 325

FUENTE: SINAVE/DGE/Salud 2024. Información preliminar, incluye casos probables.

Directorio

Consejo Editorial Secretaría de Salud

Dr. Gabriel García Rodríguez
Director General de Epidemiología

Instituto Mexicano del Seguro Social (IMSS)

Dra. Xóchitl Refugio Romero Guerrero
Titular de la Coordinación de Vigilancia
Epidemiológica

IMSS-Bienestar

Dr. Juan Carlos Ledesma Vázquez
Coordinador de Atención Integral a la Salud

Secretaría de Marina (SEMAR)

Contralmirante, S.S.N. M.C.N. Hemat. Ped.
Roberto Mar Aldana
Director Adjunto de Sanidad Naval

Sistema Nacional para el Desarrollo Integral de la Familia (DIF)

Lic. Nuria María Fernández Espresate
Titular del Organismo Sistema Nacional para el
Desarrollo Integral de la Familia

Instituto de Seguridad y Servicios Sociales de los Trabajadores del Estado (ISSSTE)

Dra. Vanessa Lizette Vizcarra Munguía
Subdirector de Prevención
y Protección a la Salud

Secretaría de la Defensa Nacional (SEDENA)

Gral. de Brigada M.C. Gabriel Hernández García
Directora General de Sanidad Militar

Petróleos Mexicanos (PEMEX)

Dr. Rodolfo Lehmann Mendoza
Subdirector de Servicios de Salud

Instituto Nacional de los Pueblos Indígenas (INPI)

Dr. Gustavo Adolfo Torres Cisneros
Coordinador General de Patrimonio Cultural,
Investigación y Educación Indígena

Editor

Dr. Gabriel García Rodríguez

Coeditores

Dra. Ruth Purísima González Sánchez, Dra. Santa Elizabeth Ceballos Liceaga, Dr. Juan Francisco Román Pedroza,
Dra. Yanet Fortunata López Santiago, Dra. Laura Adriana Flores Cisneros, Dra. Rosaura Gutiérrez Vargas.

Integración de Información

Dra. Laura Adriana Flores Cisneros, Dra. Kathia Guadalupe Rodríguez González, Ing. Ariadne Hernández Álvarez,
C. Silvia Nava Ruíz, C. Graciela Guillén Domínguez, Dr. Eduardo D. Barrón López,
C.D. María del Carmen Ojeda Luna, M.V.Z. María Isabel Martínez Moreno.

Responsables de la publicación en la web

Ing. Carlos Escondrillas Maya, Ing. Angel S. Díaz Sánchez, Ing. Mary Ezbeidy Carmelinda Ochoa García.

Coordinación General del "Boletín Epidemiológico"

Dra. Laura Adriana Flores Cisneros

Para mayor información sobre el contenido de este Boletín Comunicarse a los teléfonos:
5337 - 1648 /Lada sin costo; 01 (800) 00 - 44800 / email: boletin@dgepi.salud.gob.mx