

INFORMACIÓN RELEVANTE:

ENFERMEDADES DIARREICAS AGUDAS.

Fuente: Dirección General de Epidemiología (DGE)

- Las entidades federativas con mayor incidencia* de EDA en menores de cinco años durante la semana epidemiológica 7 son: Zacatecas(2), Ciudad de México(1.9), Nayarit(1.9).
- Precedidas por Oaxaca (1.7), San Luis Potosí (1.7), Tlaxcala (1.6), Campeche (1.5), Chiapas (1.5), Morelos (1.4), Querétaro (1.4) y Quintana
- En el canal endémico nacional de la semana epidemiológica 7, se observa que los casos de EDA se encuentran en la zona de Seguridad.
- En 16 de las 32 entidades federativas (50%) se ha incrementado la incidencia, con respecto a la semana anterior ; y 11 entidades muestran más del 5% de incremento con respecto al promedio de las últimas 5 semanas.
- En la semana epidemiológica 7 , 16 entidades federativas presentaron un incremento en el número de casos de EDA con respecto a la semana anterior, siendo las 8 principales: Guanajuato (42.9%), Puebla (33.3%), Yucatán (30%), Chihuahua (28.6%), Querétaro (27.3%), Baja California Sur (22.2%), Oaxaca (13.3%) y Guerrero (11.1%).

Información hasta la semana epidemiológica 7 del 2024

Tabla 1. Comparativo de incidencia* de Enfermedad Diarreica Aguda (EDA) en menores de cinco años desde la semana 3 hasta la semana 7, por entidad federativa, México 2024.

Entidad	Semana Epidemiológica					Entidad	Semana Epidemiológica				
	3	4	5	6	7		3	4	5	6	7
Aguascalientes	0.7	0.9	0.9	0.9	0.9	Morelos	1.3	1.3	1.0	1.3	1.4
Baja California	0.5	0.5	0.3	0.4	0.4	Nayarit	1.8	2.0	2.0	1.8	1.9
Baja California Sur	1.0	0.7	1.2	0.9	1.1	Nuevo León	0.7	0.7	1.0	1.1	1.2
Campeche	2.0	1.8	1.5	1.5	1.5	Oaxaca	2.0	1.8	1.5	1.5	1.7
Coahuila	0.9	1.0	1.1	1.2	1.2	Puebla	0.8	0.8	0.6	0.6	0.8
Colima	0.7	1.0	1.3	1.3	1.2	Querétaro	1.1	1.1	1.1	1.1	1.4
Chiapas	1.7	1.8	1.5	1.5	1.5	Quintana Roo	1.7	1.5	1.3	1.6	1.4
Chihuahua	0.8	0.9	1.0	0.7	0.9	San Luis Potosí	1.9	1.8	1.5	1.7	1.7
Distrito Federal	1.8	1.9	1.6	1.9	1.9	Sinaloa	1.0	1.0	1.0	0.9	1.0
Durango	1.2	1.5	1.0	1.1	1.0	Sonora	0.6	0.6	0.6	0.6	0.6
Guanajuato	0.7	0.8	0.9	0.7	1.0	Tabasco	2.0	2.1	1.5	1.4	1.3
Guerrero	1.3	1.1	0.9	0.9	1.0	Tamaulipas	1.4	1.6	1.8	1.7	1.4
Hidalgo	0.9	1.0	0.8	1.0	0.9	Tlaxcala	1.4	1.6	1.5	1.5	1.6
Jalisco	0.7	0.8	0.8	0.9	1.0	Veracruz	1.2	1.1	1.0	1.0	1.0
México	0.9	1.0	0.8	1.0	1.1	Yucatán	1.4	1.5	1.1	1.0	1.3
Michoacán	0.9	0.9	0.8	0.9	0.8	Zacatecas	1.9	1.8	2.3	1.9	2.0
						Nacional	1.1	1.2	1.1	1.1	1.2

Información relevante
Tabla 1:

En la semana epidemiológica 7, 16 entidades federativas presentaron un incremento en el número de casos de EDA con respecto a la semana anterior, siendo las 8 principales:

- Guanajuato (42.9 %)
- Puebla (33.3 %)
- Yucatán (30.0 %)
- Chihuahua (28.6 %)
- Querétaro (27.3 %)
- Baja California Sur (22.2 %)
- Oaxaca (13.3 %)
- Guerrero (11.1 %)

Figura 1:

Las entidades federativas con mayor incidencia* de EDA en menores de cinco años durante la semana epidemiológica 7 son:

- Zacatecas (2.0)
- Ciudad de México (1.9)
- Nayarit (1.9)

Precedidas por Oaxaca (1.7), San Luis Potosí (1.7), Tlaxcala (1.6), Campeche (1.5), Chiapas (1.5), Morelos (1.4), Querétaro (1.4) y Quintana Roo (1.4).

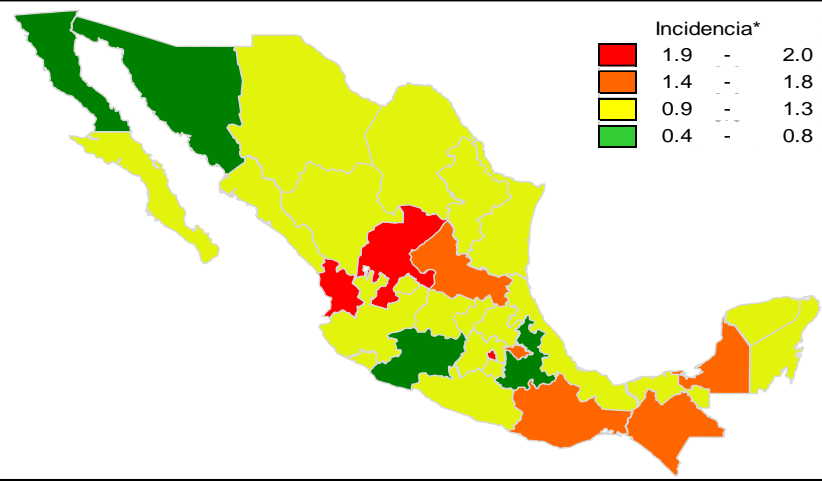
En 16 de las 32 entidades federativas (50%) se ha incrementado la incidencia, con respecto a la semana anterior; y 11 entidades muestran más del 5% de incremento con respecto al promedio de las últimas 5 semanas.

Gáfica 1:

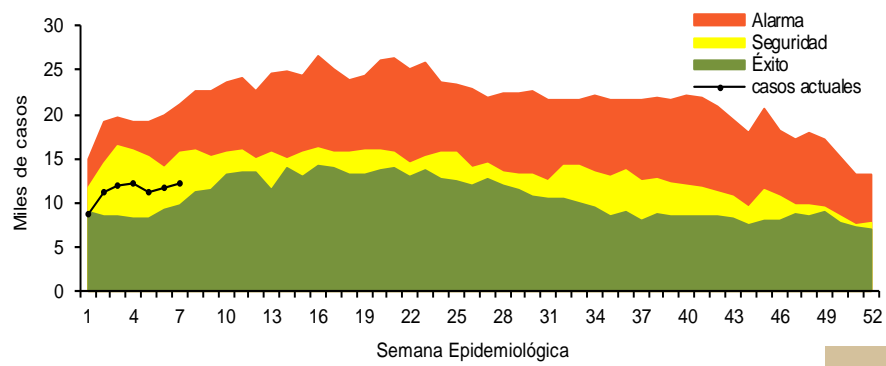
En el canal endémico nacional de la semana epidemiológica 7, se observa que los casos de EDA se encuentran en la zona de Seguridad.

*Incidencia semanal por mil menores de 5 años.

Figura 1. Incidencia* de EDA en menores de cinco años durante la semana epidemiológica 7, México, 2024.



Gráfica 1. Casos notificados de EDA, México 2019 - 2024.

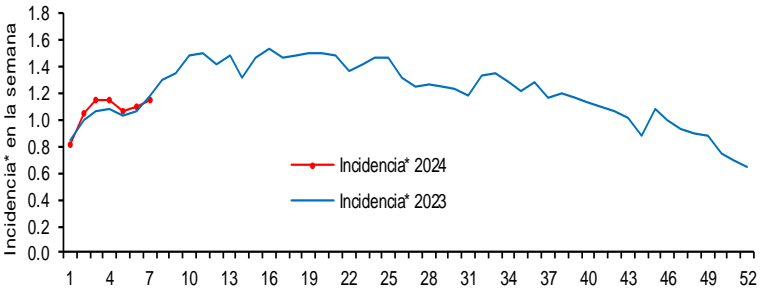


Información relevante

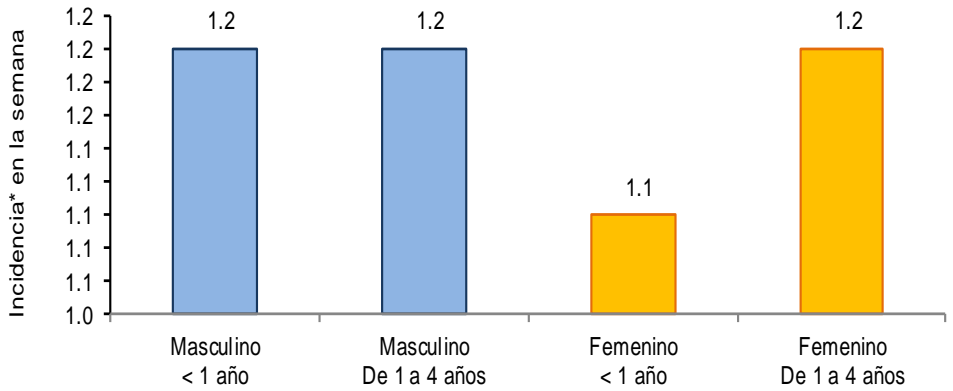
Gráfica 2:
Hasta la semana 7 del 2024 se registraron 78,736 casos, lo que representa un incremento del 2.1% en el reporte de casos de EDA en menores de cinco años de edad con respecto al mismo período del año anterior.

Gráfica 3:

A nivel nacional, en la semana 7 se notifico 1 caso nuevo de EDA por cada 1,000 menores de 5 años.



Gráfica 3: Incidencia por grupo de edad y sexo de EDA en menores de cinco años en México



Noticias relevantes

<https://www.elsoldehidalgo.com.mx/local/intoxicacion-alimentaria-advierten-riesgos-por-consumir-carne-en-mal-estado-11500913.html#>

Intoxicación alimentaria: advierten riesgos por consumir carne en mal estado

Ante la muerte de un animal por enfermedad, la carne no se debe de consumir y se debe notificar a la autoridad sanitaria municipal, ya que corre el riesgo de estar contaminada, con cualquier tipo de bacteria que pueda ser nociva a la salud de los humanos.

Lo anterior, advirtió Laura Wendy Gutiérrez Jaimes, coordinadora Estatal del Programa de Prevención de Enfermedad Diarreica Aguda (EDAS) de la subsecretaría de Salud Pública de Hidalgo, quien destacó que existe un alto riesgo de intoxicación alimentaria por consumir carne en mal estado.

"La carne cruda o mal cocida puede contener bacterias peligrosas como salmonella, E. coli y campylobacter, que pueden causar enfermedades graves", alertó.

Aseguró que la carne que no esté cocida o en mal estado no la hace segura para su consumo, ya que puede contener toxinas y esporas que pueden provocar un daño específicamente gastrointestinal.

Esto puede manifestarse con signos y síntomas como náuseas, diarrea, dolor abdominal y en algunas ocasiones fiebre, además de que se puede acompañar con sintomatología de deshidratación por las evacuaciones gastrointestinales.

Compartió que la carne como máximo se tiene que utilizar en 24 horas en refrigeración en una temperatura de -2 a 4 grados.

Elementos de comunicación a la comunidad

- Las entidades federativas con mayor incidencia* de EDA en menores de cinco años durante la semana epidemiológica 7 son: Zacatecas(2), Ciudad de México(1.9), Nayarit(1.9).
- Precedidas por Oaxaca (1.7), San Luis Potosí (1.7), Tlaxcala (1.6), Campeche (1.5), Chiapas (1.5), Morelos (1.4), Querétaro (1.4) y Quintana Roo (1.4).
- En el canal endémico nacional de la semana epidemiológica 7, se observa que los casos de EDA se encuentran en la zona de Seguridad.
- En 16 de las 32 entidades federativas (50%) se ha incrementado la incidencia, con respecto a la semana anterior ; y 11 entidades muestran más del 5% de incremento con respecto al promedio de las últimas 5 semanas.
- En la semana epidemiológica 7, 16 entidades federativas presentaron un incremento en el número de casos de EDA con respecto a la semana anterior, siendo las 8 principales: Guanajuato (42.9%), Puebla (33.3%), Yucatán (30%), Chihuahua (28.6%), Querétaro (27.3%), Baja California Sur (22.2%), Oaxaca (13.3%) y Guerrero (11.1%).

*Incidencia semanal por mil menores de 5 años.

Fuente: SINAVE / DGE / SALUD.

Sistema de Notificación Semanal de casos Nuevos, acceso 45351.