

INFORMACIÓN RELEVANTE:

ENFERMEDADES DIARREICAS AGUDAS.

Fuente: Dirección General de Epidemiología (DGE)

- Las entidades federativas con mayor incidencia* de EDA en menores de cinco años durante la semana epidemiológica 4 son: Tabasco(2.1), Nayarit(2).
- Precedidas por Campeche (1.8), Ciudad de México (1.8), San Luis Potosí (1.8), Zacatecas (1.8), Chiapas (1.7), Oaxaca (1.7), Tlaxcala (1.6) y
- En el canal endémico nacional de la semana epidemiológica 4, se observa que los casos de EDA se encuentran en la zona de Seguridad.
- En 14 de las 32 entidades federativas (43.8%) se ha incrementado la incidencia, con respecto a la semana anterior ; y 26 entidades muestran más del 5% de incremento con respecto al promedio de las últimas 5 semanas.
- En la semana epidemiológica 4 , 14 entidades federativas presentaron un incremento en el número de casos de EDA con respecto a la semana anterior, siendo las 8 principales: Aguascalientes (28.6%), Colima (28.6%), Guanajuato (14.3%), Jalisco (14.3%), Tlaxcala (14.3%), Chihuahua (12.5%), Coahuila (11.1%) y Hidalgo (11.1%).

Información hasta la semana epidemiológica 4 del 2024

Tabla 1. Comparativo de incidencia* de Enfermedad Diarreica Aguda (EDA) en menores de cinco años desde la semana 52 hasta la semana 4, por entidad federativa, México 2024.

Entidad	Semana Epidemiológica					Entidad	Semana Epidemiológica				
	52	1	2	3	4		52	1	2	3	4
Aguascalientes	0.4	0.7	0.6	0.7	0.9	Morelos	0.7	0.9	1.1	1.3	1.3
Baja California	0.5	0.5	0.4	0.5	0.5	Nayarit	1.1	1.3	1.8	1.8	2.0
Baja California Sur	0.9	1.0	1.0	1.0	0.7	Nuevo León	0.6	0.6	0.8	0.7	0.7
Campeche	0.8	1.1	1.9	2.1	1.8	Oaxaca	0.9	1.3	1.6	1.9	1.7
Coahuila	0.7	0.8	1.1	0.9	1.0	Puebla	0.5	0.6	0.8	0.8	0.8
Colima	0.4	1.1	0.9	0.7	0.9	Querétaro	0.7	0.8	1.0	1.1	1.1
Chiapas	0.6	1.1	1.6	1.6	1.7	Quintana Roo	1.2	1.1	1.3	1.7	1.5
Chihuahua	0.6	0.6	0.7	0.8	0.9	San Luis Potosí	1.0	1.1	1.4	1.9	1.8
Distrito Federal	0.9	1.0	1.4	1.7	1.8	Sinaloa	0.8	0.9	1.1	1.0	1.0
Durango	1.0	0.9	1.2	1.2	1.3	Sonora	0.7	0.7	0.5	0.6	0.6
Guanajuato	0.4	0.6	0.6	0.7	0.8	Tabasco	1.1	1.2	2.2	2.1	2.1
Guerrero	0.7	0.6	1.1	1.3	1.1	Tamaulipas	1.3	1.6	1.8	1.4	1.5
Hidalgo	0.5	0.6	0.9	0.9	1.0	Tlaxcala	1.3	1.3	1.6	1.4	1.6
Jalisco	0.4	0.5	0.6	0.7	0.8	Veracruz	0.7	0.9	1.1	1.2	1.1
México	0.4	0.5	0.8	0.9	0.9	Yucatán	0.8	1.0	1.3	1.4	1.5
Michoacán	0.4	0.5	0.7	0.9	0.8	Zacatecas	1.3	1.5	1.7	1.9	1.8
						Nacional	0.7	0.8	1.0	1.1	1.1

Información relevante
Tabla 1:
En la semana epidemiológica 4, 14 entidades federativas presentaron un incremento en el número de casos de EDA con respecto a la semana anterior, siendo las 8 principales:

Aguascalientes	(28.6 %)
Colima	(28.6 %)
Guanajuato	(14.3 %)
Jalisco	(14.3 %)
Tlaxcala	(14.3 %)
Chihuahua	(12.5 %)
Coahuila	(11.1 %)
Hidalgo	(11.1 %)

Figura 1:
Las entidades federativas con mayor incidencia* de EDA en menores de cinco años durante la semana epidemiológica 4 son:

Tabasco	(2.1)
Nayarit	(2.0)

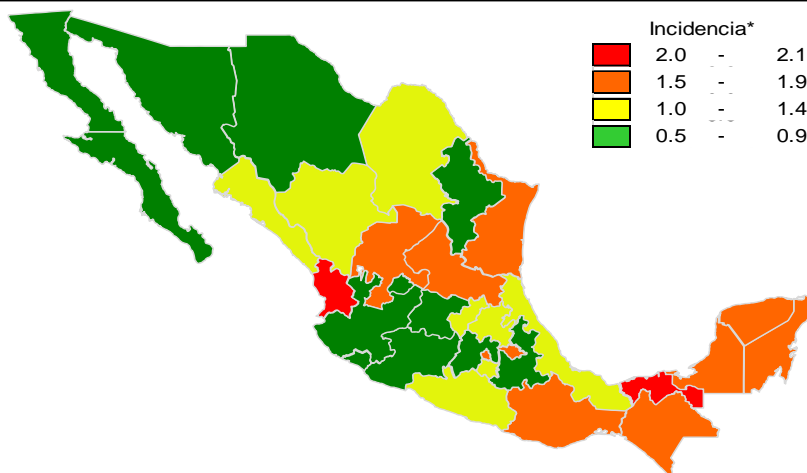
Precedidas por Campeche (1.8), Ciudad de México (1.8), San Luis Potosí (1.8), Zacatecas (1.8), Chiapas (1.7), Oaxaca (1.7), Tlaxcala (1.6) y Quintana Roo (1.5).

En 14 de las 32 entidades federativas (43.8%) se ha incrementado la incidencia, con respecto a la semana anterior; y 26 entidades muestran más del 5% de incremento con respecto al promedio de las últimas 5 semanas.

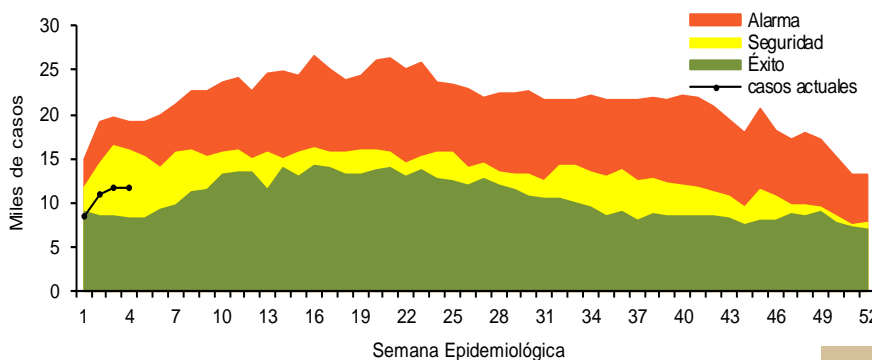
Gáfica 1:
En el canal endémico nacional de la semana epidemiológica 4, se observa que los casos de EDA se encuentran en la zona de Seguridad.

*Incidencia semanal por mil menores de 5 años.

Figura 1. Incidencia* de EDA en menores de cinco años durante la semana epidemiológica 4, México, 2024.



Gráfica 1. Casos notificados de EDA, México 2019 - 2024.

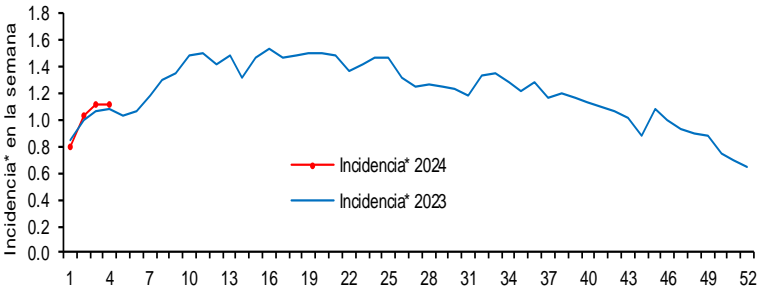


Información relevante

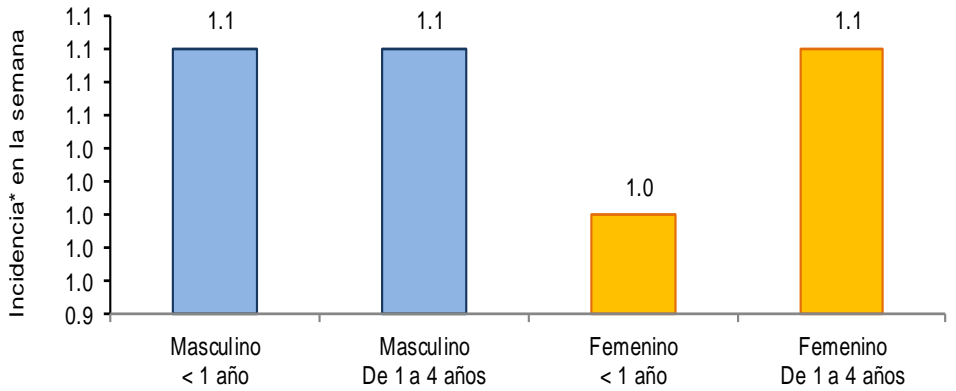
Gráfica 2:
Hasta la semana 4 del 2024 se registraron 42,891 casos, lo que representa un incremento del 1.6% en el reporte de casos de EDA en menores de cinco años de edad con respecto al mismo período del año anterior.

Gráfica 3:

A nivel nacional, en la semana 4 se notifico 1 caso nuevo de EDA por cada 1,000 menores de 5 años.



Gráfica 3: Incidencia por grupo de edad y sexo de EDA en menores de cinco años en México



La proporción de casos de EDA en menores de un año es de un 19%.

La razón de tasas de incidencia hombre-mujer es de 1.02%.

De las ocho patologías incluidas en el grupo de EDA, predominan las ocasionadas por otros organismos y las mal definidas con el (94.2%) de los casos notificados, seguido de las amebiasis (3.2%).

Para la estimación de las EDA se tomaron las notificaciones de Amebiasis intestinal, Shigelosis, Fiebre tifoidea, Giardiasis, Infecciones intestinales por otros organismos y las mal definidas, Intoxicación alimentaria, Paratifoidea y otras salmonelosis y Otras infecciones intestinales debidas a protozoarios.

*Incidencia semanal por mil menores de 5 años.

Fuente: SINAVE / DGE / SALUD.

Sistema de Notificación Semanal de casos Nuevos, acceso 45330.

Noticias relevantes

<https://www.uniradioinforma.com/salud/emiten-recomendaciones-evitar-enfermedades-diarreicas-lluvias-n726012>

Emiten recomendaciones para evitar enfermedades diarreicas ante lluvias

ENSENADA.- Durante la temporada de lluvias pueden llegar aumentar hasta un 20 por ciento, las enfermedades diarreicas agudas por consumir alimentos contaminados, debido a esto, autoridades de la Jurisdicción de Servicios de Salud de Ensenada (JSSE) invitan a la población a reforzar las medidas de higiene en el hogar, evitar comer en la calle y continuar con la prevención.

Sonia Pérez Cabrera, responsable de temperaturas naturales extremas de Epidemiología, informó que además del adecuado manejo de los alimentos, el correcto lavado de manos es vital como medida de prevención, primero se deben frotar las manos con jabón hasta que haga espuma, por consiguiente, se frota por la parte de atrás de las manos, entre los dedos y debajo de las uñas, continuando por al menos 20 segundos.

Recomendó aplicar todas las medidas preventivas para evitar enfermedades diarreicas, además de promover la lactancia materna durante los primeros seis meses de vida; desinfección, manejo y conservación del agua; cocer alimentos, sobre todo pescados y mariscos, lavar frutas y verduras con agua y jabón; lavarse las manos antes de la preparación e ingesta de alimentos, después de ir al baño, cambiar pañales o manejo de basura.

Detalló que las y los menores de cinco años son los más vulnerables en contraer una enfermedad diarreica, la cual puede llegar a poner en riesgo la vida del menor, por esto es de suma importancia que se les aplique la vacuna del rotavirus en la edad correspondiente.

Elementos de comunicación a la comunidad

- Las entidades federativas con mayor incidencia* de EDA en menores de cinco años durante la semana epidemiológica 4 son: Tabasco(2.1), Nayarit(2).
- Precedidas por Campeche (1.8), Ciudad de México (1.8), San Luis Potosí (1.8), Zacatecas (1.8), Chiapas (1.7), Oaxaca (1.7), Tlaxcala (1.6) y Quintana Roo (1.5).
- En el canal endémico nacional de la semana epidemiológica 4, se observa que los casos de EDA se encuentran en la zona de Seguridad.
- En 14 de las 32 entidades federativas (43.8%) se ha incrementado la incidencia, con respecto a la semana anterior ; y 26 entidades muestran más del 5% de incremento con respecto al promedio de las últimas 5 semanas.
- En la semana epidemiológica 4, 14 entidades federativas presentaron un incremento en el número de casos de EDA con respecto a la semana anterior, siendo las 8 principales: Aguascalientes (28.6%), Colima (28.6%), Guanajuato (14.3%), Jalisco (14.3%), Tlaxcala (14.3%), Chihuahua (12.5%), Coahuila (11.1%) y Hidalgo (11.1%).