

## INFORMACIÓN RELEVANTE:

### ENFERMEDADES DIARREICAS AGUDAS.

Fuente: Dirección General de Epidemiología (DGE)

- Las entidades federativas con mayor incidencia\* de EDA en menores de cinco años durante la semana epidemiológica 3 son: Campeche(2.1), Tabasco(2.1).
- Precedidas por San Luis Potosí (1.9), Zacatecas (1.9), Nayarit (1.8), Ciudad de México (1.7), Oaxaca (1.7), Chiapas (1.6) y Quintana Roo (1.6) .
- En el canal endémico nacional de la semana epidemiológica 3, se observa que los casos de EDA se encuentran en la zona de Seguridad.
- En 18 de las 32 entidades federativas (56.3%) se ha incrementado la incidencia, con respecto a la semana anterior ; y 25 entidades muestran más del 5% de incremento con respecto al promedio de las últimas 5 semanas.
- En la semana epidemiológica 3 , 18 entidades federativas presentaron un incremento en el número de casos de EDA con respecto a la semana anterior, siendo las 8 principales: San Luis Potosí (35.7%), Jalisco (33.3%), Michoacán (28.6%), Baja California (25%), Quintana Roo (23.1%), Ciudad de México (21.4%), Sonora (20%) y Morelos (18.2%).

## Información hasta la semana epidemiológica 3 del 2024

Tabla 1. Comparativo de incidencia\* de Enfermedad Diarreica Aguda (EDA) en menores de cinco años desde la semana 51 hasta la semana 3, por entidad federativa, México 2024.

Entidad	Semana Epidemiológica					Entidad	Semana Epidemiológica				
	51	52	1	2	3		51	52	1	2	3
Aguascalientes	0.5	0.4	0.7	0.6	0.7	Morelos	0.8	0.7	0.9	1.1	1.3
Baja California	0.5	0.5	0.5	0.4	0.5	Nayarit	1.4	1.1	1.3	1.8	1.8
Baja California Sur	1.1	0.9	1.0	1.0	0.9	Nuevo León	0.7	0.6	0.6	0.8	0.7
Campeche	1.1	0.8	1.1	1.9	2.1	Oaxaca	0.8	0.9	1.3	1.5	1.7
Coahuila	0.6	0.7	0.8	1.1	0.9	Puebla	0.5	0.5	0.6	0.8	0.8
Colima	0.7	0.4	1.1	0.9	0.7	Querétaro	0.7	0.7	0.8	1.0	1.1
Chiapas	0.7	0.6	1.1	1.6	1.6	Quintana Roo	1.2	1.2	1.1	1.3	1.6
Chihuahua	0.6	0.6	0.6	0.8	0.8	San Luis Potosí	0.7	1.0	1.1	1.4	1.9
Distrito Federal	0.9	0.9	1.0	1.4	1.7	Sinaloa	0.9	0.8	0.9	1.1	1.0
Durango	1.2	1.0	0.9	1.3	1.2	Sonora	0.8	0.7	0.7	0.5	0.6
Guanajuato	0.4	0.4	0.6	0.6	0.7	Tabasco	1.0	1.1	1.3	2.2	2.1
Guerrero	0.6	0.7	0.6	1.1	1.2	Tamaulipas	1.5	1.3	1.6	1.7	1.4
Hidalgo	0.4	0.5	0.6	0.9	0.9	Tlaxcala	1.1	1.3	1.3	1.6	1.4
Jalisco	0.5	0.4	0.5	0.6	0.8	Veracruz	0.8	0.7	0.9	1.1	1.2
México	0.5	0.4	0.5	0.8	0.9	Yucatán	0.8	0.8	1.0	1.3	1.4
Michoacán	0.5	0.4	0.5	0.7	0.9	Zacatecas	1.4	1.3	1.5	1.7	1.9
						Nacional	0.7	0.7	0.8	1.0	1.1

Información relevante  
Tabla 1:

En la semana epidemiológica 3, 18 entidades federativas presentaron un incremento en el número de casos de EDA con respecto a la semana anterior, siendo las 8 principales:

- San Luis Potosí ( 35.7 %)
- Jalisco ( 33.3 %)
- Michoacán ( 28.6 %)
- Baja California ( 25.0 %)
- Quintana Roo ( 23.1 %)
- Ciudad de México ( 21.4 %)
- Sonora ( 20.0 %)
- Morelos ( 18.2 %)

Figura 1:

Las entidades federativas con mayor incidencia\* de EDA en menores de cinco años durante la semana epidemiológica 3 son:

- Campeche ( 2.1 )
- Tabasco ( 2.1 )

Precedidas por San Luis Potosí (1.9), Zacatecas (1.9), Nayarit (1.8), Ciudad de México (1.7), Oaxaca (1.7), Chiapas (1.6) y Quintana Roo (1.6).

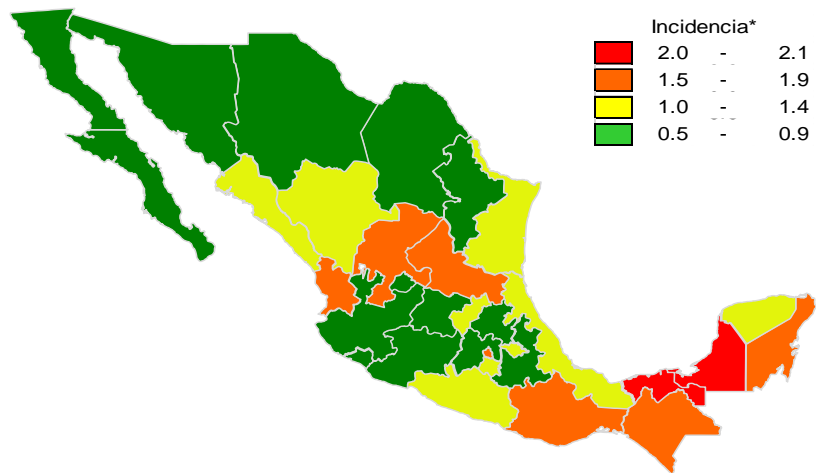
En 18 de las 32 entidades federativas (56.3%) se ha incrementado la incidencia, con respecto a la semana anterior; y 25 entidades muestran más del 5% de incremento con respecto al promedio de las últimas 5 semanas.

Figura 1:

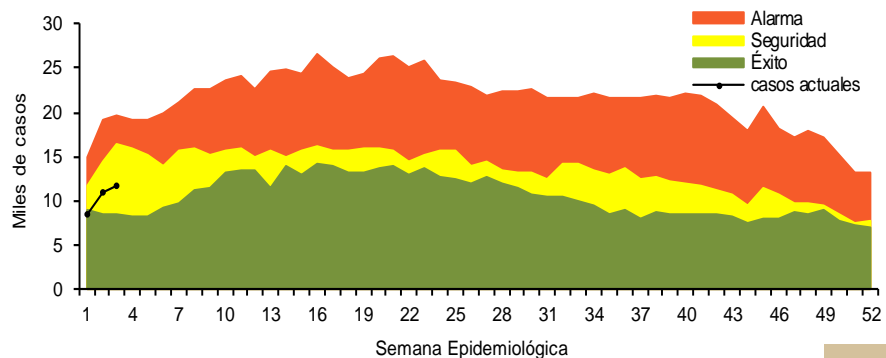
En el canal endémico nacional de la semana epidemiológica 3, se observa que los casos de EDA se encuentran en la zona de Seguridad.

\*Incidencia semanal por mil menores de 5 años.

Figura 1. Incidencia\* de EDA en menores de cinco años durante la semana epidemiológica 3, México, 2024.



Gráfica 1. Casos notificados de EDA, México 2019 - 2024.



Información relevante

Gráfica 2:  
Hasta la semana 3 del 2024 se registraron 30,869 casos, lo que representa un incremento del 0.3% en el reporte de casos de EDA en menores de cinco años de edad con respecto al mismo período del año anterior.

Gráfica 3:

A nivel nacional, en la semana 3 se notifico 1 caso nuevo de EDA por cada 1,000 menores de 5 años.

La proporción de casos de EDA en menores de un año es de un 19%.

La razón de tasas de incidencia hombre-mujer es de 1.03%.

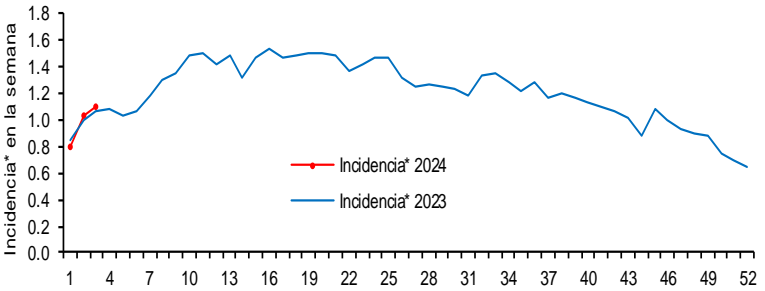
De las ocho patologías incluidas en el grupo de EDA, predominan las ocasionadas por otros organismos y las mal definidas con el (94.3%) de los casos notificados, seguido de las amebiasis (3.2%).

Para la estimación de las EDA se tomaron las notificaciones de Amebiasis intestinal, Shigelosis, Fiebre tifoidea, Giardiasis, Infecciones intestinales por otros organismos y las mal definidas, Intoxicación alimentaria, Paratifoidea y otras salmonelosis y Otras infecciones intestinales debidas a protozoarios.

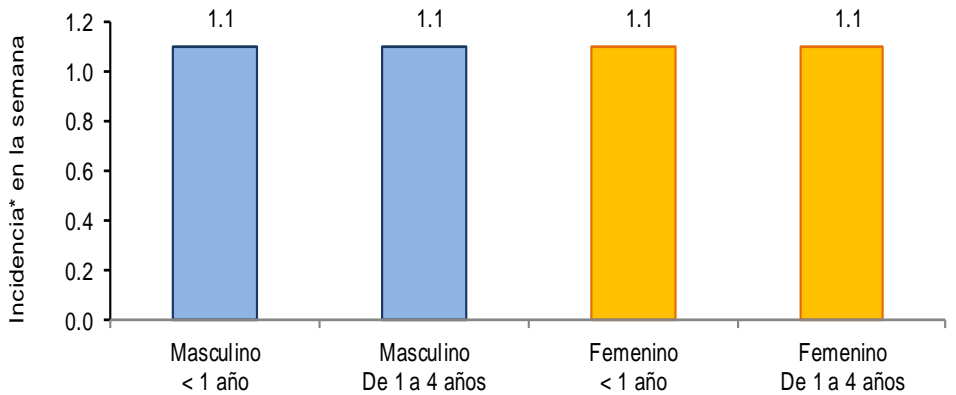
\*Incidencia semanal por mil menores de 5 años.

Fuente: SINAVE / DGE / SALUD.

Sistema de Notificación Semanal de casos Nuevos, acceso 45323.



Gráfica 3: Incidencia por grupo de edad y sexo de EDA en menores de cinco años en México



Noticias relevantes

<https://municipiospuebla.mx/nota/2024-01-30/naci%C3%B3n/estr%C3%A9s-ansiedad-y-depresi%C3%B3n-favorecen-desarrollo-de-s%C3%ADndrome-de-intestino-0/>

**Estrés, ansiedad y depresión favorecen desarrollo de síndrome de intestino irritable**

México.- El estrés, la ansiedad y la depresión, aunados al consumo de alimentos ricos en grasa, condimentos, irritantes y picantes, son factores que favorecen el desarrollo del síndrome de intestino irritable (SII), padecimiento incurable que afecta la salud física y emocional y la calidad de vida de pacientes, informó el jefe de la Clínica de Enfermedad Intestinal del Hospital General de México "Dr. Eduardo Liceaga" (HGMEI), Jorge Luis de León Rendón.

El especialista dijo que, en la actualidad, al síndrome de intestino irritable se le suele confundir con la colitis, y sólo mediante estudios especializados como las biopsias es posible determinar si se trata de uno u otro padecimiento y definir el procedimiento terapéutico adecuado.

Explicó que para diagnosticar el síndrome de intestino irritable se utilizan los llamados Criterios de Roma, que implican el análisis de un conjunto de signos y síntomas entre los que se encuentran dolor abdominal, distensión, náuseas, vómito, diarrea, cambio en el patrón de evacuaciones, estreñimiento y flatulencias.

Indicó que existen tres tipos de SII; uno de ellos se caracteriza por estreñimiento, con dos o tres evacuaciones por semana; en el otro predomina la diarrea y la persona evacúa entre seis y diez veces al día; y un tercer tipo tiene un carácter mixto; es decir, que oscila entre patrones de normalidad, periodos diarreicos y etapas de estreñimiento.

**Elementos de comunicación a la comunidad**

- Las entidades federativas con mayor incidencia\* de EDA en menores de cinco años durante la semana epidemiológica 3 son: Campeche(2.1), Tabasco(2.1).
- Precedidas por San Luis Potosí (1.9), Zacatecas (1.9), Nayarit (1.8), Ciudad de México (1.7), Oaxaca (1.7), Chiapas (1.6) y Quintana Roo (1.6) .
- En el canal endémico nacional de la semana epidemiológica 3, se observa que los casos de EDA se encuentran en la zona de Seguridad.
- En 18 de las 32 entidades federativas (56.3%) se ha incrementado la incidencia, con respecto a la semana anterior ; y 25 entidades muestran más del 5% de incremento con respecto al promedio de las últimas 5 semanas.
- En la semana epidemiológica 3 , 18 entidades federativas presentaron un incremento en el número de casos de EDA con respecto a la semana anterior, siendo las 8 principales: San Luis Potosí (35.7%), Jalisco (33.3%), Michoacán (28.6%), Baja California (25%), Quintana Roo (23.1%), Ciudad de México (21.4%), Sonora (20%) y Morelos (18.2%).