

## INFORMACIÓN RELEVANTE:

### ENFERMEDADES DIARREICAS AGUDAS.

Fuente: Dirección General de Epidemiología (DGE)

- Las entidades federativas con mayor incidencia\* de EDA en menores de cinco años durante la semana epidemiológica 1 son: Tamaulipas(1.6), Zacatecas(1.5).
- Precedidas por Nayarit (1.3), Tabasco (1.3) y Tlaxcala (1.3).
- En el canal endémico nacional de la semana epidemiológica 1, se observa que los casos de EDA se encuentran en la zona de Éxito.
- En 23 de las 32 entidades federativas (71.9%) se ha incrementado la incidencia, con respecto a la semana anterior ; y 14 entidades muestran más del 5% de incremento con respecto al promedio de las últimas 5 semanas.
- En la semana epidemiológica 1 , 23 entidades federativas presentaron un incremento en el número de casos de EDA con respecto a la semana anterior, siendo las 8 principales: Colima (175%), Aguascalientes (75%), Chiapas (66.7%), Guanajuato (50%), Campeche (37.5%), Oaxaca (33.3%), Morelos (28.6%) y Veracruz (28.6%).

**Información hasta la semana epidemiológica 1 del 2024**

**Tabla 1. Comparativo de incidencia\* de Enfermedad Diarreica Aguda (EDA) en menores de cinco años desde la semana 49 hasta la semana 1, por entidad federativa, México 2024.**

Entidad	Semana Epidemiológica					Entidad	Semana Epidemiológica				
	49	50	51	52	1		49	50	51	52	1
Aguascalientes	0.4	0.6	0.5	0.4	0.7	Morelos	1.1	1.0	0.8	0.7	0.9
Baja California	0.6	0.6	0.5	0.5	0.5	Nayarit	1.6	1.9	1.4	1.1	1.3
Baja California Sur	1.5	0.9	1.1	0.9	1.0	Nuevo León	0.7	0.6	0.7	0.6	0.6
Campeche	1.5	1.2	1.1	0.8	1.1	Oaxaca	1.2	1.0	0.8	0.9	1.2
Coahuila	0.8	0.6	0.6	0.7	0.8	Puebla	0.6	0.5	0.5	0.5	0.5
Colima	0.7	0.7	0.7	0.4	1.1	Querétaro	0.7	0.6	0.7	0.7	0.8
Chiapas	1.2	1.0	0.7	0.6	1.0	Quintana Roo	1.4	1.0	1.2	1.2	1.1
Chihuahua	0.6	0.6	0.6	0.6	0.5	San Luis Potosí	1.0	0.8	0.7	1.0	1.1
Distrito Federal	1.2	0.8	0.9	0.9	1.0	Sinaloa	1.3	1.1	0.9	0.8	0.9
Durango	1.1	0.8	1.2	1.0	0.9	Sonora	1.0	0.8	0.8	0.7	0.7
Guanajuato	0.4	0.5	0.4	0.4	0.6	Tabasco	2.0	1.0	1.0	1.1	1.3
Guerrero	0.9	0.7	0.6	0.7	0.6	Tamaulipas	1.3	1.5	1.5	1.3	1.6
Hidalgo	0.7	0.7	0.4	0.5	0.6	Tlaxcala	1.3	0.9	1.1	1.3	1.3
Jalisco	0.5	0.4	0.5	0.4	0.5	Veracruz	0.9	0.8	0.8	0.7	0.9
México	0.7	0.6	0.5	0.4	0.5	Yucatán	1.0	0.7	0.8	0.8	1.0
Michoacán	0.6	0.5	0.5	0.4	0.5	Zacatecas	1.5	1.1	1.4	1.3	1.5
						Nacional	0.9	0.7	0.7	0.7	0.8

**Información relevante**

Tabla 1:

En la semana epidemiológica 1, 23 entidades federativas presentaron un incremento en el número de casos de EDA con respecto a la semana anterior, siendo las 8 principales:

- Colima ( 175.0 %)
- Aguascalientes ( 75.0 %)
- Chiapas ( 66.7 %)
- Guanajuato ( 50.0 %)
- Campeche ( 37.5 %)
- Oaxaca ( 33.3 %)
- Morelos ( 28.6 %)
- Veracruz ( 28.6 %)

Figura 1:

Las entidades federativas con mayor incidencia\* de EDA en menores de cinco años durante la semana epidemiológica 1 son:

- Tamaulipas ( 1.6 )
- Zacatecas ( 1.5 )

Precedidas por Nayarit (1.3), Tabasco (1.3) y Tlaxcala (1.3).

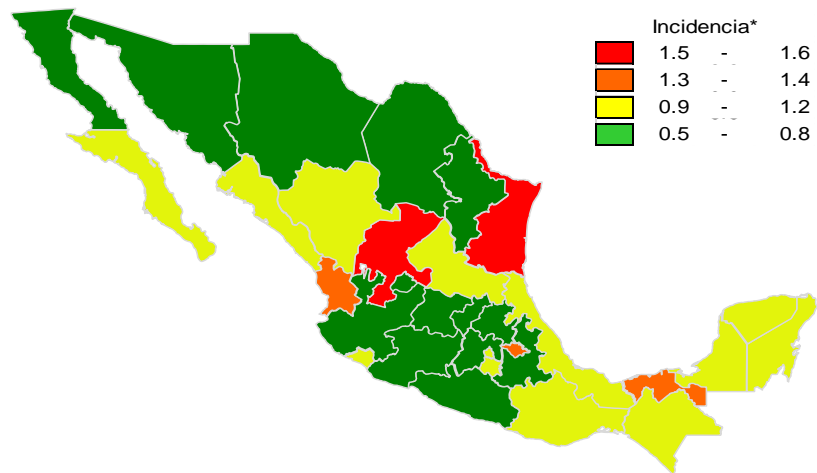
En 23 de las 32 entidades federativas (71.9%) se ha incrementado la incidencia, con respecto a la semana anterior; y 14 entidades muestran más del 5% de incremento con respecto al promedio de las últimas 5 semanas.

Figura 1:

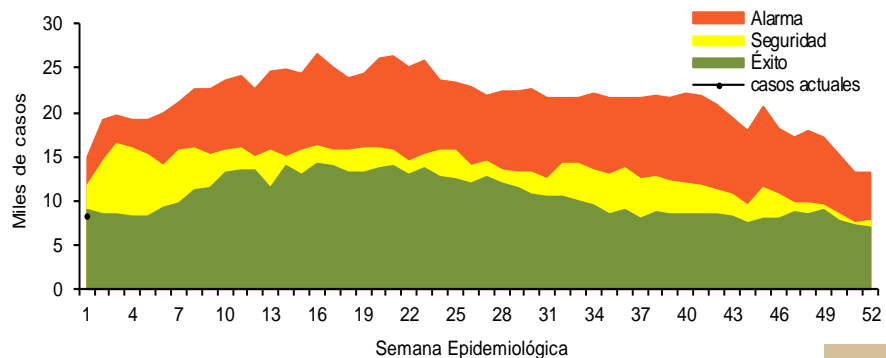
En el canal endémico nacional de la semana epidemiológica 1, se observa que los casos de EDA se encuentran en la zona de Éxito.

\*Incidencia semanal por mil menores de 5 años.

**Figura 1. Incidencia\* de EDA en menores de cinco años durante la semana epidemiológica 1, México, 2024.**



**Gráfica 1. Casos notificados de EDA, México 2019 - 2024.**

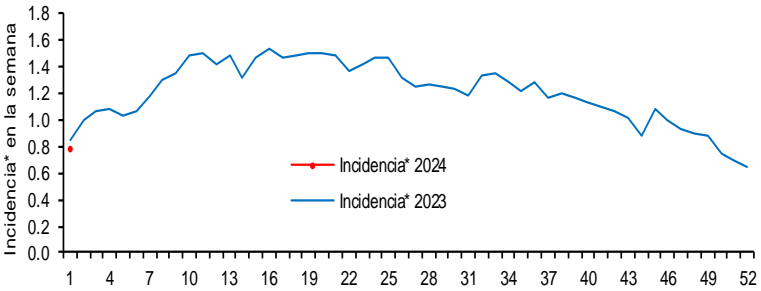


Información relevante

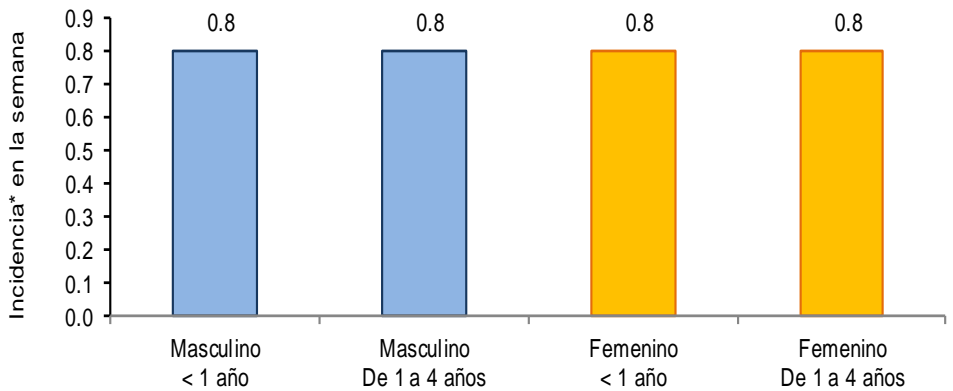
Gráfica 2:  
Hasta la semana 1 del 2024 se registraron 8,214 casos, lo que representa un decremento del 8% en el reporte de casos de EDA en menores de cinco años de edad con respecto al mismo período del año anterior.

Gráfica 3:

A nivel nacional, en la semana 1 de EDA por cada 1,000 menores de 5 años.



Gráfica 3: Incidencia por grupo de edad y sexo de EDA en menores de cinco años en México



Noticias relevantes

<https://zonafranca.mx/politica-sociedad/continua-ssg-atencion-a-migrantes-han-detectado-un-caso-positivo-de-covid-19/>

Continúa SSG atención a migrantes; han detectado un caso positivo de Covid – 19

Irapuato, Gto. Ha continuado el arribo de migrantes a Irapuato, en su trayecto rumbo al norte del país, y de acuerdo con la Secretaría de Salud de Guanajuato al cierre del 15 de enero, han sumado mil 792 consultas hechas a personas centroamericanas que llegan al Puente Visión Siglo XXI.

A través de la Jurisdicción Sanitaria se informó que la mayoría de las atenciones médicas se deben a infecciones respiratorias, de hecho de las 103 pruebas de Covid- 19, una dio positivo a contagio. Otro problema de salud, al menos en 177 pacientes fueron enfermedades diarreicas.

Esto, a través de un comunicado, donde se especificó que el personal médico actualiza un censo de las personas que pernoctan sobre la avenida Guerrero, a la altura del puente. Se trata de hombres, mujeres, niños y niñas, sin embargo lo primordial ha sido identificar a las mujeres embarazadas a quienes se han otorgado 17 consultas sin reporte de algún riesgo.

Cabe destacar que la Jurisdicción Sanitaria VI montó un operativo con médicos, enfermeras, promotores de salud, personal de protección contra riesgos sanitarios, brigadistas de prevención y control del dengue además de la coordinación con dependencias municipales y con personal de "Los Amigos del Tren".

Elementos de comunicación a la comunidad

- Las entidades federativas con mayor incidencia\* de EDA en menores de cinco años durante la semana epidemiológica 1 son: Tamaulipas(1.6), Zacatecas(1.5).
- Precedidas por Nayarit (1.3), Tabasco (1.3) y Tlaxcala (1.3).
- En el canal endémico nacional de la semana epidemiológica 1, se observa que los casos de EDA se encuentran en la zona de Éxito.
- En 23 de las 32 entidades federativas (71.9%) se ha incrementado la incidencia, con respecto a la semana anterior ; y 14 entidades muestran más del 5% de incremento con respecto al promedio de las últimas 5 semanas.
- En la semana epidemiológica 1 , 23 entidades federativas presentaron un incremento en el número de casos de EDA con respecto a la semana anterior, siendo las 8 principales: Colima (175%), Aguascalientes (75%), Chiapas (66.7%), Guanajuato (50%), Campeche (37.5%), Oaxaca (33.3%), Morelos (28.6%) y Veracruz (28.6%).

La proporción de casos de EDA en menores de un año es de un 20%.

La razón de tasas de incidencia hombre-mujeres es de 1.05%.

De las ocho patologías incluidas en el grupo de EDA, predominan las ocasionadas por otros organismos y las mal definidas con el (94.6%) de los casos notificados, seguido de las amebiasis (2.8%).

Para la estimación de las EDA se tomaron las notificaciones de Amebiasis intestinal, Shigelosis, Fiebre tifoidea, Giardiasis, Infecciones intestinales por otros organismos y las mal definidas, Intoxicación alimentaria, Paratifoidea y otras salmonelosis y Otras infecciones intestinales debidas a protozoarios.

\*Incidencia semanal por mil menores de 5 años.