

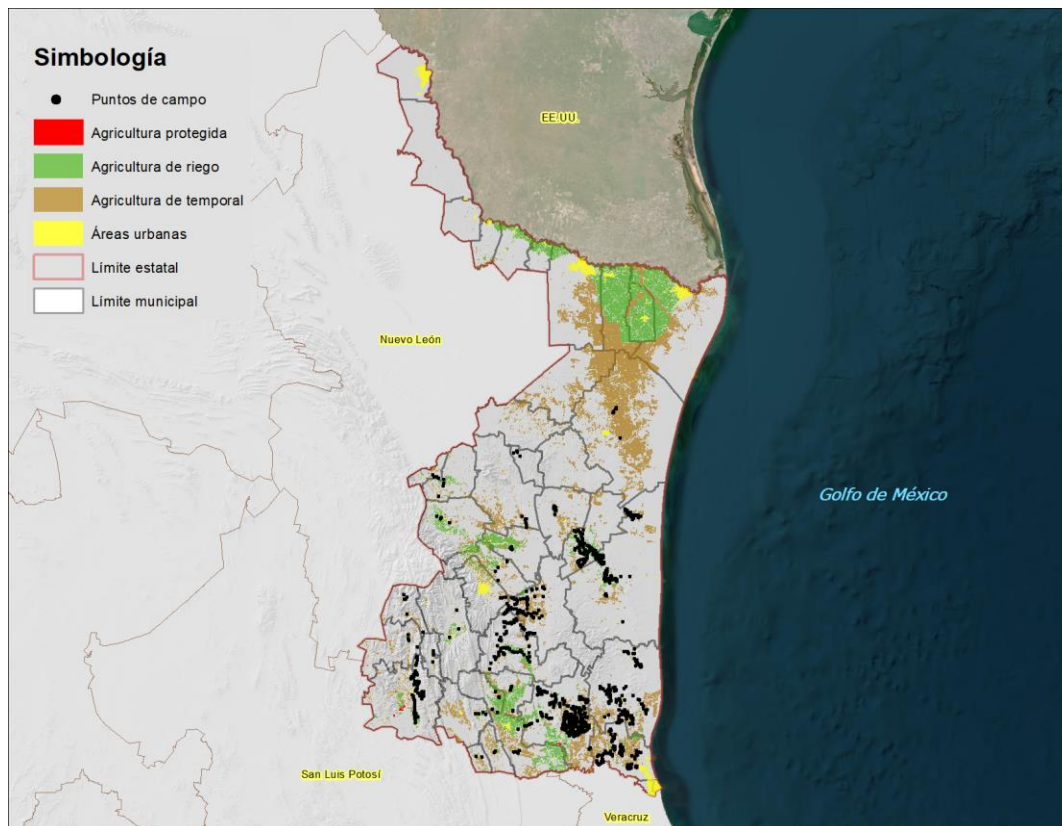


27 de noviembre de 2023

La frontera agrícola es un insumo geográfico que permite identificar la distribución territorial de la superficie ocupada por las actividades agrícolas en México. Está concebida como el conjunto de terrenos que, al momento de su actualización, presentan actividad agrícola, más los terrenos que en los últimos cinco años, por distintas circunstancias, se encuentran en descanso o en abandono. Cuando sobrepasa ese período de tiempo, dejan de ser considerados como parte de la frontera agrícola.

La frontera agrícola es digitalizada a la escala 1:10,000 mediante técnicas de interpretación visual de imágenes de satélite. Estas son obtenidas en la Estación de Recepción México (ERMEX), que es administrada por el SIAP. De forma complementaria, se realiza trabajo de campo para corroborar coberturas agrícolas o descartar otras de las que se tiene duda en su identificación.

La frontera agrícola se puede clasificar en dos modalidades hídricas, agricultura de riego y de temporal. Además, están incluidas todas aquellas infraestructuras de agricultura protegida detectadas en las imágenes de satélite, lo que hace a este producto, un insumo importante para realizar estudios y análisis de la dinámica de ocupación y de los cambios de uso de suelo que está teniendo el territorio nacional.



Distribución territorial de la frontera agrícola del estado de Tamaulipas.



Durante 2022, se llevó a cabo una actualización para 530 municipios del país, que fueron considerados como de mayor incertidumbre en cuanto a las cifras de superficie agrícola, por ser municipios con condiciones topográficas adversas y con grandes coberturas vegetales que complican y confunden la identificación visual de las coberturas agrícolas.

Para el estado de Tamaulipas, en ese año se llevó a cabo la actualización en gabinete y se realizó trabajo de campo, en el que utilizando tecnología GPS se visitaron más de 950 sitios captando la cobertura agrícola de cada uno de ellos. Los puntos obtenidos en campo permiten incorporar en gabinete, aquellas áreas que no están dentro de la frontera agrícola o eliminar otras que ya no forman parte de la misma o que nunca lo fueron y podrían estar sobreestimando la cobertura.

Asimismo, se detectaron en gabinete 137 infraestructuras de agricultura protegida, mismas que están siendo incorporadas a la frontera agrícola en la actualización de este año.

De los puntos de campo levantados en 2022, se encontró que la mayor parte corresponden a los cultivos de sorgo grano, maíz grano, naranja, caña de azúcar y soya.



Ilustración 1 Parcelas de sorgo grano en el estado de Tamaulipas

De los municipios de Tamaulipas, Río Bravo es el que mayor porcentaje de superficie agrícola tiene con respecto a la superficie municipal, contando con un 88%, sin embargo, es San Fernando el municipio que mayor superficie sembrada registra con 218,951 ha, seguido por Río Bravo con 146,848 ha y Matamoros con 141,560 ha.

Tamaulipas destaca en la producción de sorgo grano, siendo el primer lugar nacional que produce este cultivo, con 767,921 ha. Los estados que más se le acercan en la superficie destinada a este grano, son Guanajuato y Sinaloa, como se aprecia en la siguiente tabla.



Principales estados productores de sorgo grano.

Ranking nacional	Estado	Superficie sembrada (ha)
1	Tamaulipas	767,921
2	Guanajuato	161,119
3	Sinaloa	104,529
4	Michoacán	74,362
5	Nayarit	38,426
6	San Luis Potosí	32,799
7	Morelos	30,577
8	Jalisco	26,819
9	Oaxaca	21,402
10	Puebla	19,447

Fuente: SIAP. Cierre agrícola 2022

A nivel municipal, 6 municipios del estado sobresalen en el territorio nacional por contar con mayor superficie dedicada a este grano, como se puede observar en la siguiente tabla.

Principales municipios del país con mayor superficie sembrada de sorgo grano.

Ranking nacional	Estado	Municipio	Superficie sembrada (ha)
1	Tamaulipas	San Fernando	216,438
2	Tamaulipas	Matamoros	133,031
3	Tamaulipas	Río Bravo	126,013
4	Tamaulipas	Reynosa	74,625
5	Tamaulipas	Valle Hermoso	62,853
6	Tamaulipas	Méndez	50,209
7	Sinaloa	Sinaloa	22,744
8	Guanajuato	Irapuato	21,970
9	Guanajuato	Pénjamo	20,600
10	Guanajuato	Salamanca	19,770

Fuente: SIAP, cierre agrícola 2022.



Tamaulipas también destaca en la producción de naranja, siendo el segundo lugar nacional en la siembra de este cítrico, después de Veracruz, como se muestra en el siguiente cuadro.

Entidades federativas con mayor superficie sembrada de naranja

Ranking nacional	Estado	Superficie sembrada (ha)
1	Veracruz	171,719
2	Tamaulipas	34,352
3	San Luis Potosí	32,863
4	Puebla	31,977
5	Nuevo León	25,944

A nivel nacional, destacan 2 municipios de Tamaulipas dentro de los primeros diez, véase la siguiente tabla

Principales municipios productores con mayor superficie sembrada de naranja.

Ranking nacional	Estado	Municipio	Superficie sembrada (ha)
1	Veracruz	Álamo Temapache	43,892
2	Puebla	Francisco Z. Mena	19,046
3	Veracruz	Papantla	15,310
4	Veracruz	Tihuatlán	13,973
5	Veracruz	Castillo de Teayo	10,775
6	Veracruz	Chicontepepec	9,927
7	Tamaulipas	Padilla	9,829
8	Veracruz	Martínez de La Torre	9,741
9	Veracruz	Gutiérrez Zamora	8,170
10	Tamaulipas	Güémez	7,511

Fuente: SIAP, cierre agrícola 2022.