

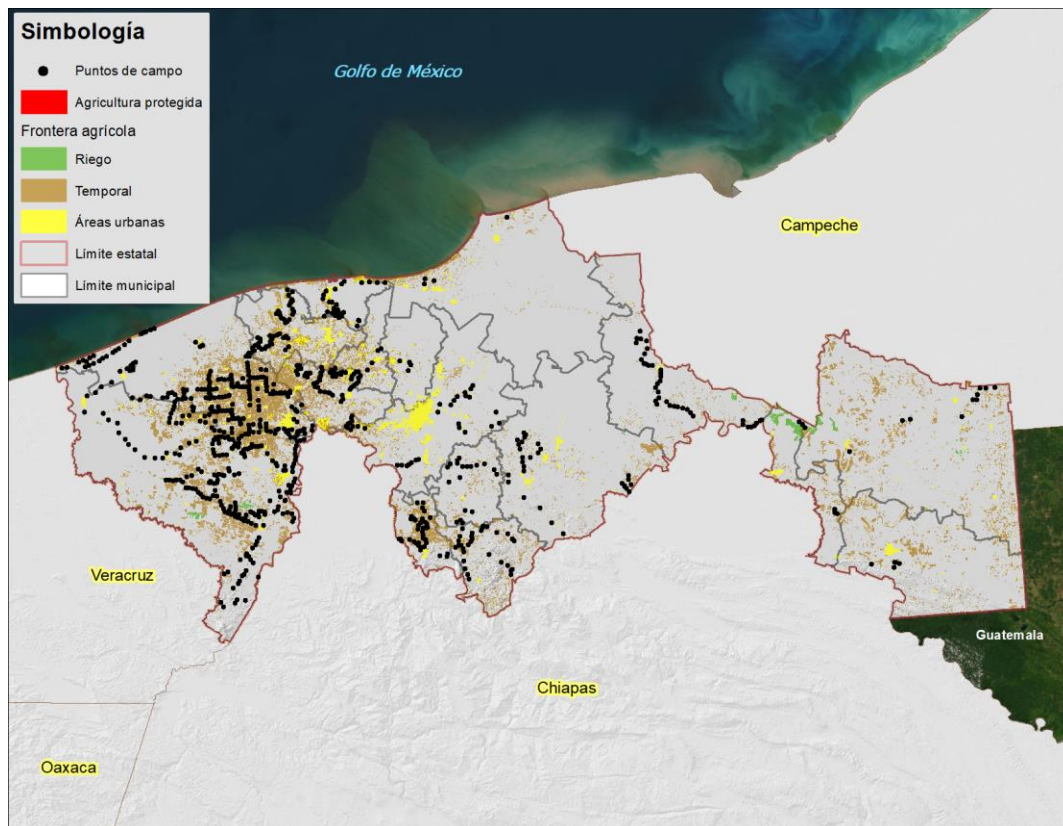


27 de noviembre de 2023

La frontera agrícola es un insumo geográfico que permite identificar la distribución territorial de la superficie ocupada por las actividades agrícolas en México. Está concebida como el conjunto de terrenos que, al momento de su actualización, presentan actividad agrícola, más los terrenos que en los últimos cinco años, por distintas circunstancias, se encuentran en descanso o en abandono. Cuando sobrepasa ese período de tiempo, dejan de ser considerados como parte de la frontera agrícola.

La frontera agrícola es digitalizada a la escala 1:10,000 mediante técnicas de interpretación visual de imágenes de satélite. Estas son obtenidas en la Estación de Recepción México (ERMEX), que es administrada por el SIAP. De forma complementaria, se realiza trabajo de campo para corroborar coberturas agrícolas o descartar otras de las que se tiene duda en su identificación.

La frontera agrícola se puede clasificar en dos modalidades hídricas, agricultura de riego y de temporal. Además, están incluidas todas aquellas infraestructuras de agricultura protegida detectadas en las imágenes de satélite, lo que hace a este producto, un insumo importante para realizar estudios y análisis de la dinámica de ocupación y de los cambios de uso de suelo que está teniendo el territorio nacional.



*Distribución territorial de la frontera agrícola del estado de Tabasco.*



Durante 2022, se llevó a cabo una actualización para 530 municipios del país, que fueron considerados como de mayor incertidumbre en cuanto a las cifras de superficie agrícola, por ser municipios con condiciones topográficas adversas y con grandes coberturas vegetales que complican y confunden la identificación visual de las coberturas agrícolas.

Para el estado de Tabasco, en ese año se llevó a cabo la actualización en gabinete y se realizó trabajo de campo, en el que utilizando tecnología GPS se visitaron más de 750 sitios captando la cobertura agrícola de cada uno de ellos. Los puntos obtenidos en campo permiten incorporar en gabinete, aquellas áreas que no están dentro de la frontera agrícola o eliminar otras que ya no forman parte de la misma o que nunca lo fueron y podrían estar sobreestimando la cobertura.

Asimismo, se detectaron en gabinete 12 infraestructuras de agricultura protegida, mismas que están siendo incorporadas a la frontera agrícola en la actualización de este año.

De los puntos de campo levantados en 2022, se encontró que la mayor parte corresponden a los cultivos de maíz grano, palma de aceite, copra, caña de azúcar, cacao y plátano.



*Ilustración 1 Terrenos dedicados al cultivo de cacao en el estado de Tabasco*

De los municipios de Tabasco, Cunduacán es el que mayor porcentaje de superficie agrícola tiene con respecto a la superficie municipal, contando con un 32.6%, sin embargo, es Cárdenas el municipio que mayor superficie sembrada registra con 53,525 ha, seguido por Huimanguillo con 50,613 ha y Balancán con 37,478 ha.

Tabasco destaca en la producción de cacao, es uno de los tres estados que producen este cultivo, siendo el primer lugar en cuanto a superficie sembrada con 34,260 ha. y produciendo 17,319 toneladas. Los otros dos estados son Chiapas y Guerrero. A nivel municipal, 5 municipios del estado destacan en el territorio nacional por contar con mayor superficie dedicada a esta actividad, como se puede apreciar en el siguiente cuadro.



**Principales municipios productores con mayor superficie sembrada de cacao.**

Ranking nacional	Estado	Municipio	Superficie sembrada (ha)
1	Tabasco	Cárdenas	10,655.83
2	Tabasco	Comalcalco	8,896.42
3	Tabasco	Cunduacán	5,833.85
4	Tabasco	Huimanguillo	4,710.37
5	Chiapas	Pichucalco	3,244.00
6	Chiapas	Juárez	1,926.00
7	Chiapas	Tuzantán	1,890.00
8	Chiapas	Ostuacán	1,797.00
9	Tabasco	Jalpa de Méndez	1,796.09
10	Chiapas	Huehuetán	1,750.00

Fuente: SIAP, cierre agrícola 2022.

Tabasco también destaca en la producción de caña de azúcar, teniendo al municipio de Cárdenas dentro de los primeros diez municipios del país en cuanto a superficie sembrada, como se muestra en el siguiente cuadro.

**Principales municipios productores con mayor superficie sembrada de caña de azúcar.**

Ranking nacional	Estado	Municipio	Superficie sembrada (ha)
1	San Luis Potosí	Ciudad Valles	39,368
2	Quintana Roo	Othón P. Blanco	32,673
3	Tabasco	Cárdenas	29,204
4	Veracruz	Cosamaloapan de Carpio	22,462
5	Veracruz	Tres Valles	21,077
6	Oaxaca	Acatlán de Pérez Figueroa	20,245
7	Oaxaca	San Juan Bautista Tuxtepec	19,390
8	Veracruz	Tierra Blanca	19,087
9	Tamaulipas	Xicoténcatl	17,864
10	Campeche	Champotón	16,746

Fuente: SIAP, cierre agrícola 2022.