

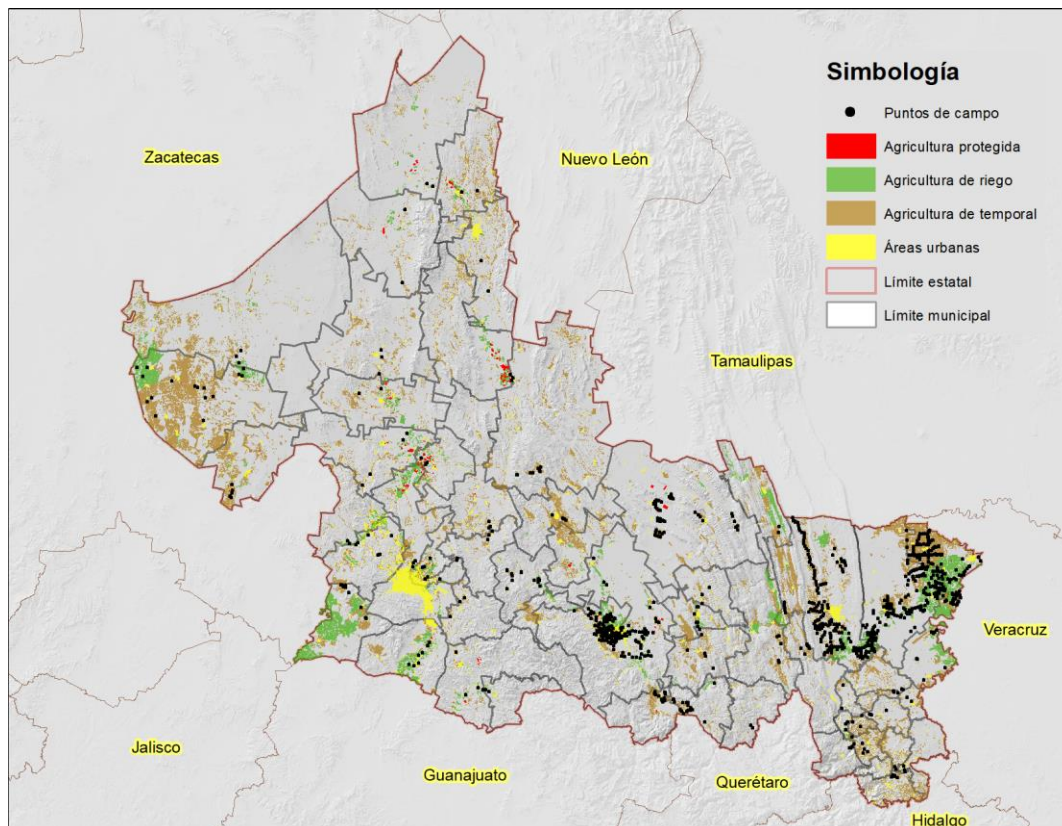


25 de octubre de 2023

La frontera agrícola es un insumo geográfico que permite identificar la distribución territorial de la superficie ocupada por las actividades agrícolas en México. Está concebida como el conjunto de terrenos que, al momento de su actualización, presentan actividad agrícola, más los terrenos que en los últimos cinco años, por distintas circunstancias, se encuentran en descanso o en abandono. Cuando sobrepasa ese período de tiempo, dejan de ser considerados como parte de la frontera agrícola.

La frontera agrícola es digitalizada a la escala 1:10,000 mediante técnicas de interpretación visual de imágenes de satélite. Estas son obtenidas en la Estación de Recepción México (ERMEX), que es administrada por el SIAP. De forma complementaria, se realiza trabajo de campo para corroborar coberturas agrícolas o descartar otras de las que se tiene duda en su identificación.

La frontera agrícola se puede clasificar en dos modalidades hídricas, agricultura de riego y de temporal. Además, están incluidas todas aquellas infraestructuras de agricultura protegida detectadas en las imágenes de satélite, lo que hace a este producto, un insumo importante para realizar estudios y análisis de la dinámica de ocupación y de los cambios de uso de suelo que está teniendo el territorio nacional.



*Distribución territorial de la frontera agrícola del estado de San Luis Potosí.*



Durante 2022, se llevó a cabo una actualización para 530 municipios del país, que fueron considerados como de mayor incertidumbre en cuanto a las cifras de superficie agrícola, por ser municipios con condiciones topográficas adversas y con grandes coberturas vegetales que complican y confunden la identificación visual de las coberturas agrícolas.

Para el estado de San Luis Potosí, en ese año se llevó a cabo la actualización en gabinete y se realizó trabajo de campo, en el que utilizando tecnología GPS se visitaron 908 sitios captando la cobertura agrícola de cada uno de ellos. Los puntos obtenidos en campo permiten incorporar en gabinete, aquellas áreas que no están dentro de la frontera agrícola o eliminar otras que ya no forman parte de la misma o que nunca lo fueron y podrían estar sobreestimando la cobertura.

Asimismo, se detectaron en gabinete 1,246 infraestructuras de agricultura protegida, mismas que están siendo incorporadas a la frontera agrícola en la actualización de este año.

De los puntos de campo levantados en 2022, se encontró que la mayor parte corresponden a los cultivos de maíz, caña de azúcar y sorgo.



*Parcelas de Naranja en el estado de San Luis Potosí*

De los municipios de San Luis Potosí, Ebano es el que mayor porcentaje de superficie agrícola tiene con respecto a la superficie municipal, contando con un 70.4%, sin embargo, es Tamuín el municipio que mayor superficie sembrada registra con 88,680 ha, seguido por Ebano con 63,311 ha y Villa de Ramos con 48,284 ha.

En el estado de San Luis Potosí los productos agrícolas que destacan son: maíz grano, caña de azúcar y frijol, pero también se destaca por producir naranja.





Como se puede apreciar en el siguiente cuadro, de los 27 estados que registran producción de naranja, San Luis Potosí ocupa el tercer lugar con mayor superficie sembrada en este cultivo, con 32,862.5 ha.

Estados productores de naranja.

Ranking nacional	Estado	Superficie sembrada (ha)
1	Veracruz	171,719.02
2	Tamaulipas	34,351.88
3	San Luis Potosí	32,862.50
4	Puebla	31,976.98
5	Nuevo León	25,944.00

Fuente: SIAP, cierre agrícola 2022.

Al nivel municipal, un municipio se encuentra dentro de los primeros 20 en el país, en cuanto a superficie sembrada, véase en el siguiente cuadro.

Ranking nacional	Estado	Municipio	Superficie sembrada (ha)
1	Veracruz	Álamo Temapache	43,892
2	Puebla	Francisco Z. Mena	19,046
3	Veracruz	Papantla	15,310
4	Veracruz	Tihuatlán	13,973
5	Veracruz	Castillo de Teayo	10,775
6	Veracruz	Chicontepec	9,927
7	Tamaulipas	Padilla	9,829
8	Veracruz	Martínez de La Torre	9,741
9	Veracruz	Gutiérrez Zamora	8,170
10	Tamaulipas	Güémez	7,511
11	Nuevo León	Montemorelos	7,448
12	Tabasco	Huimanguillo	7,448
13	Nuevo León	General Terán	7,081
14	Veracruz	Tecolutla	6,783
15	Tamaulipas	Hidalgo	5,941



Ranking nacional	Estado	Municipio	Superficie sembrada (ha)
16	Nuevo León	Cadereyta Jiménez	5,590
17	Veracruz	Tuxpan	5,496
18	Tamaulipas	Llera	4,931
19	<b>San Luis Potosí</b>	<b>Axtla de Terrazas</b>	<b>4,707</b>
20	Veracruz	San Rafael	4,588

Fuente: SIAP, cierre agrícola 2022.