

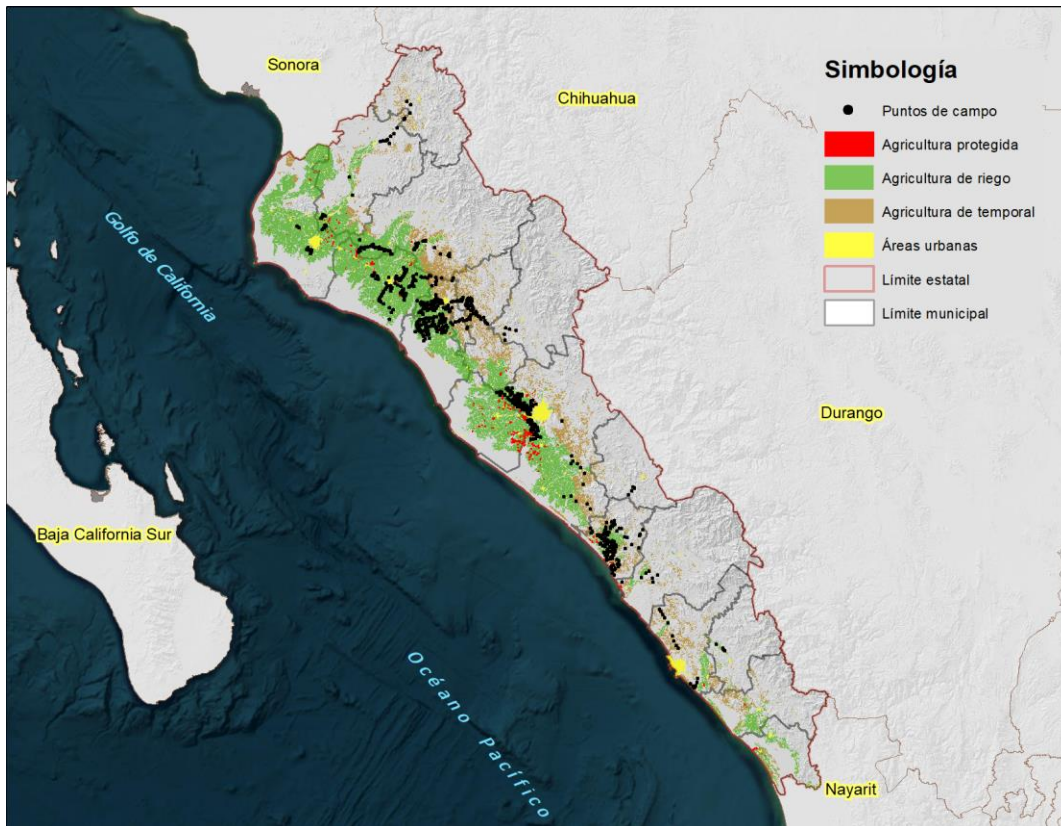


27 de octubre de 2023

La frontera agrícola es un insumo geográfico que permite identificar la distribución territorial de la superficie ocupada por las actividades agrícolas en México. Está concebida como el conjunto de terrenos que, al momento de su actualización, presentan actividad agrícola, más los terrenos que en los últimos cinco años, por distintas circunstancias, se encuentran en descanso o en abandono. Cuando sobrepasa ese período de tiempo, dejan de ser considerados como parte de la frontera agrícola.

La frontera agrícola es digitalizada a la escala 1:10,000 mediante técnicas de interpretación visual de imágenes de satélite. Estas son obtenidas en la Estación de Recepción México (ERMEX), que es administrada por el SIAP. De forma complementaria, se realiza trabajo de campo para corroborar coberturas agrícolas o descartar otras de las que se tiene duda en su identificación.

La frontera agrícola se puede clasificar en dos modalidades hídricas, agricultura de riego y de temporal. Además, están incluidas todas aquellas infraestructuras de agricultura protegida detectadas en las imágenes de satélite, lo que hace a este producto, un insumo importante para realizar estudios y análisis de la dinámica de ocupación y de los cambios de uso de suelo que está teniendo el territorio nacional.



Distribución territorial de la frontera agrícola del estado de Sinaloa.





Durante 2022, se llevó a cabo una actualización para 530 municipios del país, que fueron considerados como de mayor incertidumbre en cuanto a las cifras de superficie agrícola, por ser municipios con condiciones topográficas adversas y con grandes coberturas vegetales que complican y confunden la identificación visual de las coberturas agrícolas.

Para el estado de Sinaloa, en ese año se llevó a cabo la actualización en gabinete y se realizó trabajo de campo, en el que utilizando tecnología GPS se visitaron más de 600 sitios captando la cobertura agrícola de cada uno de ellos. Los puntos obtenidos en campo permiten incorporar en gabinete, aquellas áreas que no están dentro de la frontera agrícola o eliminar otras que ya no forman parte de la misma o que nunca lo fueron y podrían estar sobreestimando la cobertura.

Asimismo, se detectaron en gabinete 3,331 infraestructuras de agricultura protegida, mismas que están siendo incorporadas a la frontera agrícola en la actualización de este año.

De los puntos de campo levantados en 2022, se encontró que la mayor parte corresponden a los cultivos de maíz grano, sorgo grano, frijol, garbanzo y mango.



Parcelas de sorgo en el estado de Sinaloa

De los municipios de Sinaloa, Guasave es el que mayor porcentaje de superficie agrícola tiene con respecto a la superficie municipal, contando con un 62%, sin embargo, es Ahome el municipio que mayor superficie sembrada registra con 190,533 ha, seguido por Guasave con 156,596 ha y el municipio de Sinaloa con 137,311 ha.

Sinaloa es un estado productor de maíz grano, ocupa el noveno lugar en cuanto a superficie sembrada, pero es el primer lugar en cuanto a volumen de producción, dado que es el que tiene mayores rendimientos por hectárea sembrada, como se puede observar en el siguiente cuadro. Mientras que Oaxaca tiene rendimientos promedio de 1.5 toneladas por hectárea, Sinaloa obtiene rendimientos promedio de 11.6 ton/ha.



Principales entidades productoras de maíz grano en México.

Ranking nacional	Estado	Superficie sembrada (ha)	Volumen de producción	Rendimiento (ton/ha)
1	Chiapas	686,944	1,379,252	2.0
2	Veracruz	599,790	1,353,531	2.3
3	Jalisco	567,929	3,984,289	7.0
4	Oaxaca	519,495	770,847	1.5
5	Guerrero	511,523	1,490,519	2.9
6	Michoacán	478,582	2,093,142	4.4
7	Puebla	471,365	724,892	1.6
8	México	467,286	1,779,468	3.9
9	Sinaloa	456,870	5,309,195	11.6
10	Guanajuato	373,062	1,898,925	5.1

Fuente: SIAP, cierre agrícola 2022.

En el nivel municipal, destacan 6 municipios dentro de los primeros diez, que tienen mayor superficie sembrada en el país. Véase el siguiente cuadro.

Principales municipios productores de maíz grano en México.

Ranking nacional	Estado	Municipio	Superficie sembrada (ha)
1	Sinaloa	Guasave	92,139
2	Sinaloa	Ahome	82,268
3	Sinaloa	Culiacán	72,193
4	Sinaloa	Navolato	66,288
5	Sinaloa	Sinaloa	44,601
6	Chiapas	Ocosingo	43,045
7	Chihuahua	Cuauhtémoc	42,480
8	Chiapas	Palenque	42,316
9	Sinaloa	Angostura	39,718
10	Campeche	Hopelchén	39,240

Fuente: SIAP, cierre agrícola 2022.

Como dato curioso, Sinaloa no produce maíz forrajero.