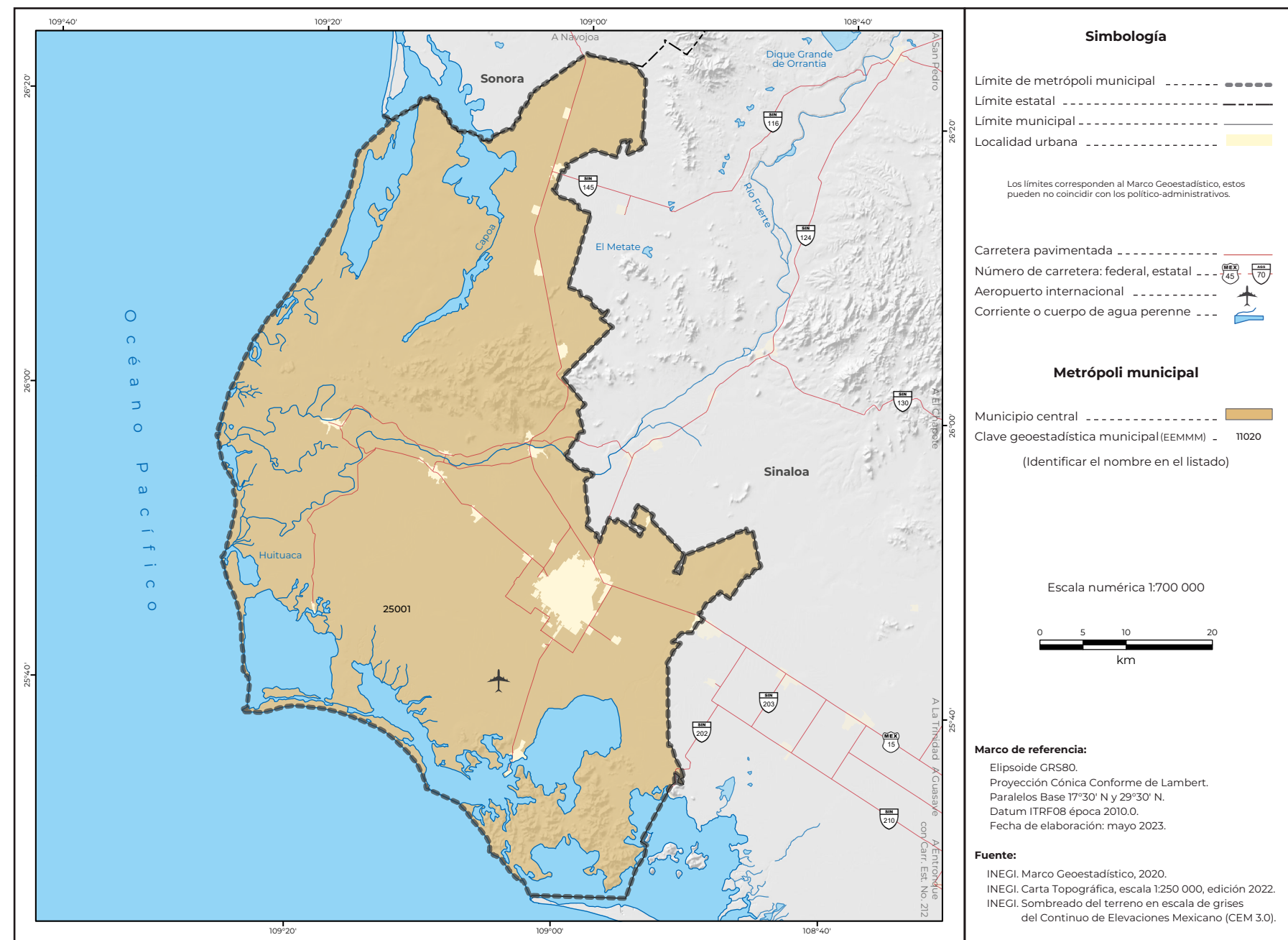


25.2.02. METRÓPOLI MUNICIPAL DE LOS MOCHIS



Cuadro A.25.2.02. Metrópoli municipal de Los Mochis: población, tasa de crecimiento y densidad media urbana, 1990-2020

Clave	Municipio o demarcación territorial	Población				Tasa de crecimiento medio anual (%)			Superficie ¹ (km²)	DMU ² (hab/ha)
		1990	2000	2010	2020	1990-2000	2000-2010	2010-2020		
Metrópolis municipal de Los Mochis		303 558	359 146	416 299	459 310	1.7	1.4	1.0	3 995.3	72.5
25001	Ahome	303 558	359 146	416 299	459 310	1.7	1.4	1.0	3 995.3	72.5

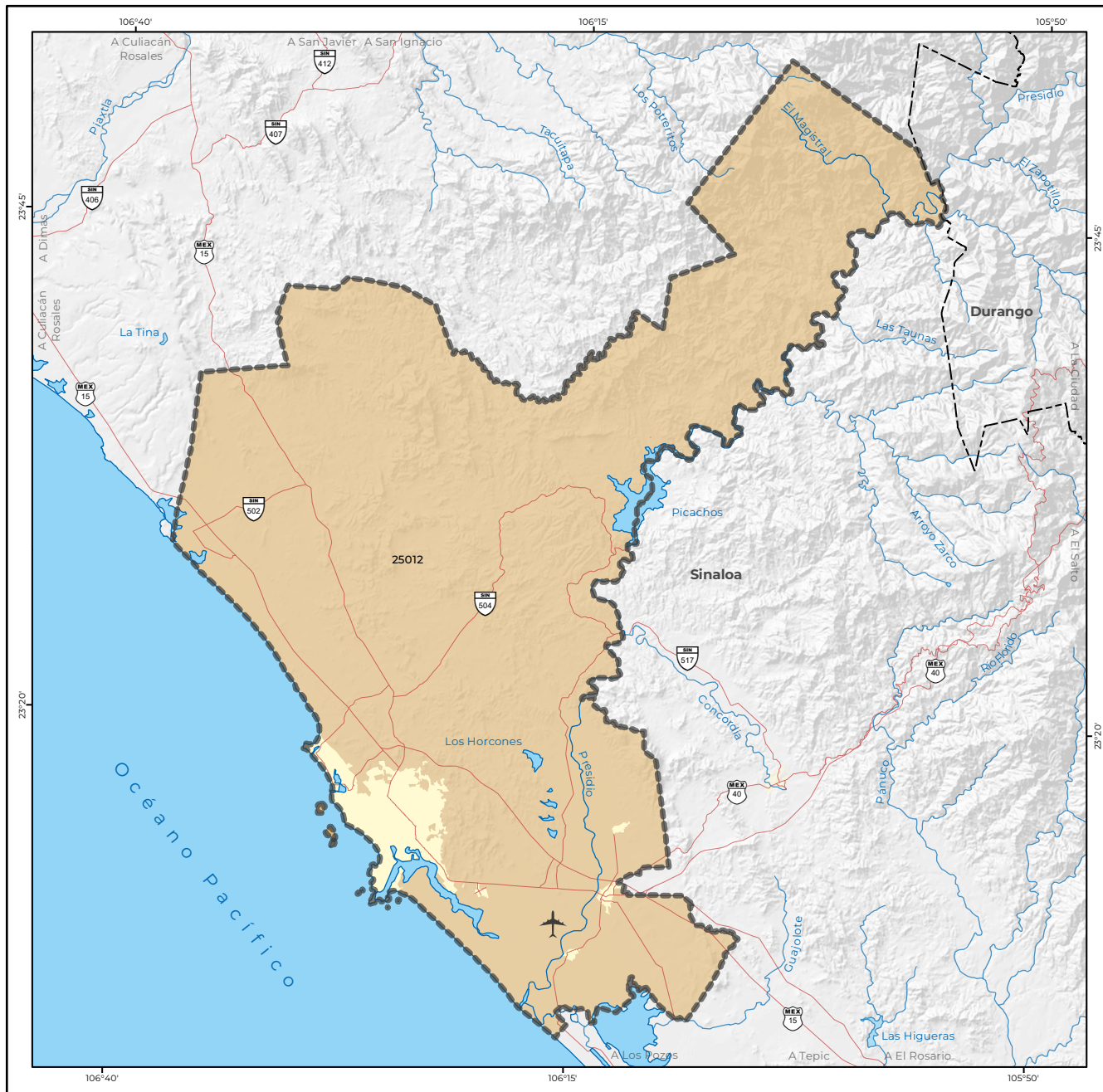
¹ El dato de superficie se obtuvo de las Áreas Geoestadísticas Municipales del Marco Geoestadístico 2020.
² Densidad Media Urbana: El dato de superficie para el cálculo se obtuvo de las Áreas Geoestadísticas Básicas urbanas del Marco Geoestadístico 2020.
 N.A. No aplica porque el municipio se creó posterior a esta fecha.
 Nota: Los límites estatales y municipales fueron compilados del Marco Geoestadístico, el cual consiste en la delimitación del territorio nacional en unidades de áreas codificadas, denominadas Áreas Geoestadísticas Estatales y Áreas Geoestadísticas Municipales, con el objeto de referenciar la información estadística de censos y encuestas. Los límites se apegan en la medida de lo posible a los límites político-administrativos.
 Fuente: Elaborado por el Grupo Interinstitucional con base en los censos generales de población y vivienda 1990 y 2000 y los censos de población y vivienda 2010 y 2020 de INEGI.

Cuadro B.25.2.02. Metrópoli municipal de Los Mochis: municipios centrales y criterios de incorporación por municipio, 2020

Clave	Municipio o demarcación territorial	Municipios centrales					Municipios exteriores	
		Conurbación física	Integración funcional	Localidad o conurbación			Integración funcional	Continuidad geográfica
				200 mil o más habitantes / capital estatal	100 mil o más habitantes	50 mil o más habitantes		
25001	Ahome							

Fuente: Elaborado por el Grupo Interinstitucional con base en el Censo de Población y Vivienda 2020 y la Red Nacional de Caminos 2020 de INEGI.

25.2.03. METRÓPOLI MUNICIPAL DE MAZATLÁN



Simbología

Límite de metrópoli municipal - - - - -
 Límite estatal - - - - -
 Límite municipal - - - - -
 Localidad urbana - - - - -

Los límites corresponden al Marco Geoestadístico, estos pueden no coincidir con los político-administrativos.

Carretera pavimentada - - - - -
 Número de carretera: federal, estatal - - - - -
 Aeropuerto internacional - - - - -
 Corriente o cuerpo de agua perenne - - - - -

Metrópoli municipal

Municipio central - - - - -
 Clave geoestadística municipal (EEMMM) - 11020
 (Identificar el nombre en el listado)

Escala numérica 1:600 000

0 5 10 20 km

Marco de referencia:
 Elipsoide GRS80.
 Proyección Cónica Conforme de Lambert.
 Paralelos Base 17°30' N y 29°30' N.
 Datum ITRF08 época 2010.0.
 Fecha de elaboración: mayo 2023.

Fuente:
 INEGI. Marco Geoestadístico, 2020.
 INEGI. Carta Topográfica, escala 1:250 000, edición 2022.
 INEGI. Sombreado del terreno en escala de grises del Continuo de Elevaciones Mexicano (CEM 3.0).

Cuadro A.25.2.03. Metrópoli municipal de Mazatlán: población, tasa de crecimiento y densidad media urbana, 1990-2020

Clave	Municipio o demarcación territorial	Población				Tasa de crecimiento medio anual (%)			Superficie ¹ (km ²)	DMU ² (hab/ha)
		1990	2000	2010	2020	1990-2000	2000-2010	2010-2020		
Metrópolis municipal de Mazatlán		314 345	380 509	438 434	501 441	1.9	1.4	1.4	2 532.6	89.5
25012	Mazatlán	314 345	380 509	438 434	501 441	1.9	1.4	1.4	2 532.6	89.5

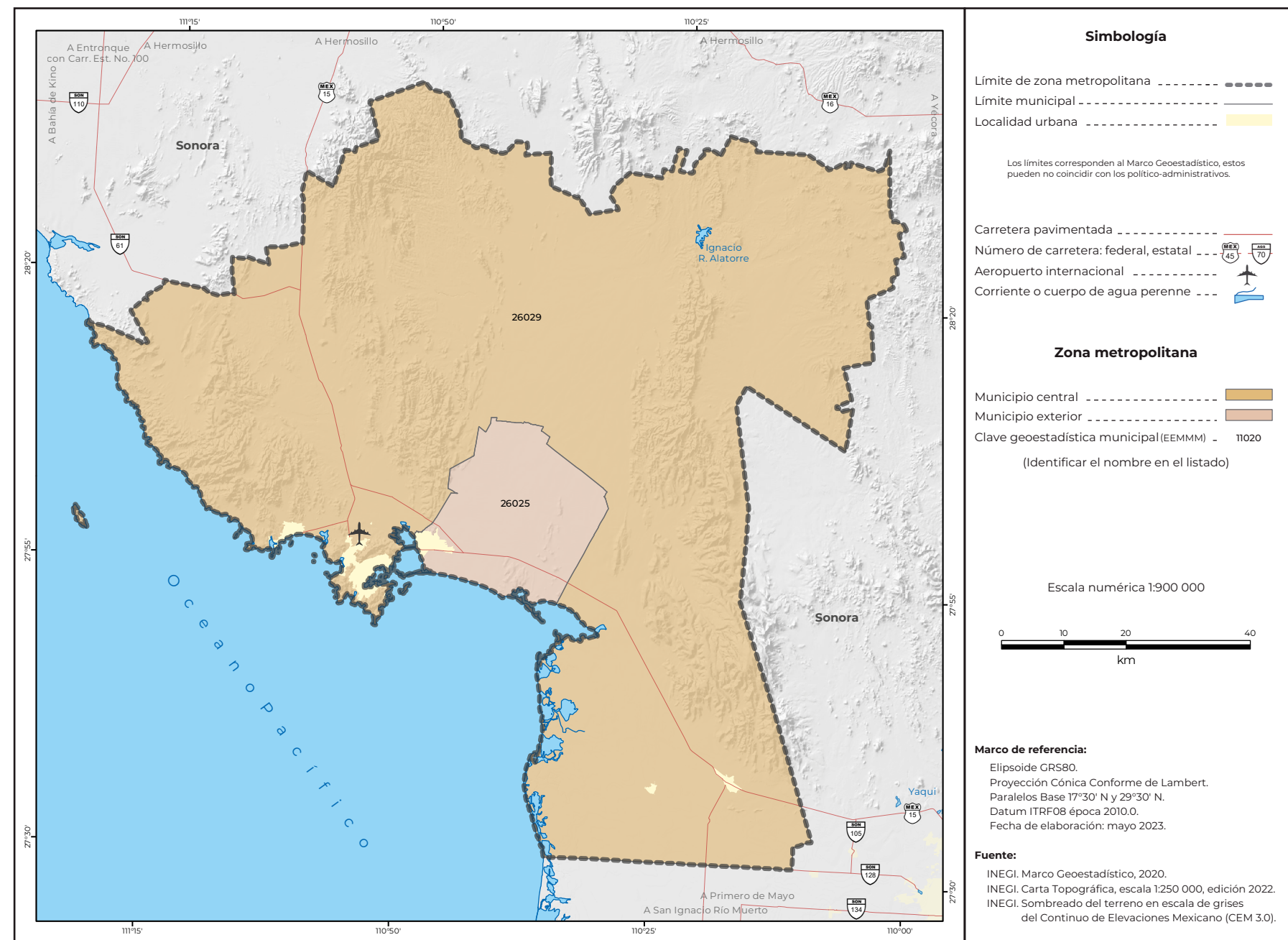
¹ El dato de superficie se obtuvo de las Áreas Geoestadísticas Municipales del Marco Geoestadístico 2020.
² Densidad Media Urbana: El dato de superficie para el cálculo se obtuvo de las Áreas Geoestadísticas Básicas urbanas del Marco Geoestadístico 2020.
 N.A. No aplica porque el municipio se creó posterior a esta fecha.
 Nota: Los límites estatales y municipales fueron compilados del Marco Geoestadístico, el cual consiste en la delimitación del territorio nacional en unidades de áreas codificadas, denominadas Áreas Geoestadísticas Estatales y Áreas Geoestadísticas Municipales, con el objeto de referenciar la información estadística de censos y encuestas. Los límites se apegan en la medida de lo posible a los límites político-administrativos.
 Fuente: Elaborado por el Grupo Interinstitucional con base en los censos generales de población y vivienda 1990 y 2000 y los censos de población y vivienda 2010 y 2020 de INEGI.

Cuadro B.25.2.03. Metrópoli municipal de Mazatlán: municipios centrales y criterios de incorporación por municipio, 2020

Clave	Municipio o demarcación territorial	Municipios centrales						
		Conurbación física	Integración funcional	Localidad o conurbación			Integración funcional	Continuidad geográfica
				200 mil o más habitantes / capital estatal	100 mil o más habitantes	50 mil o más habitantes		
25012	Mazatlán							

Fuente: Elaborado por el Grupo Interinstitucional con base en el Censo de Población y Vivienda 2020 y la Red Nacional de Caminos 2020 de INEGI.

26.1.01. ZONA METROPOLITANA DE GUAYMAS



Cuadro A.26.1.01. Zona metropolitana de Guaymas: población, tasa de crecimiento y densidad media urbana, 1990-2020

Clave	Municipio o demarcación territorial	Población				Tasa de crecimiento medio anual (%)			Superficie ¹ (km ²)	DMU ² (hab/ha)
		1990	2000	2010	2020	1990-2000	2000-2010	2010-2020		
Zona metropolitana de Guaymas		175 109	180 316	203 430	208 294	0.3	1.2	0.2	8 543.9	50.8
26025	Empalme	46 017	49 987	54 131	51 431	0.8	0.8	-0.5	593.2	36.1
26029	Guaymas	129 092	130 329	149 299	156 863	0.1	1.3	0.5	7 950.8	55.0

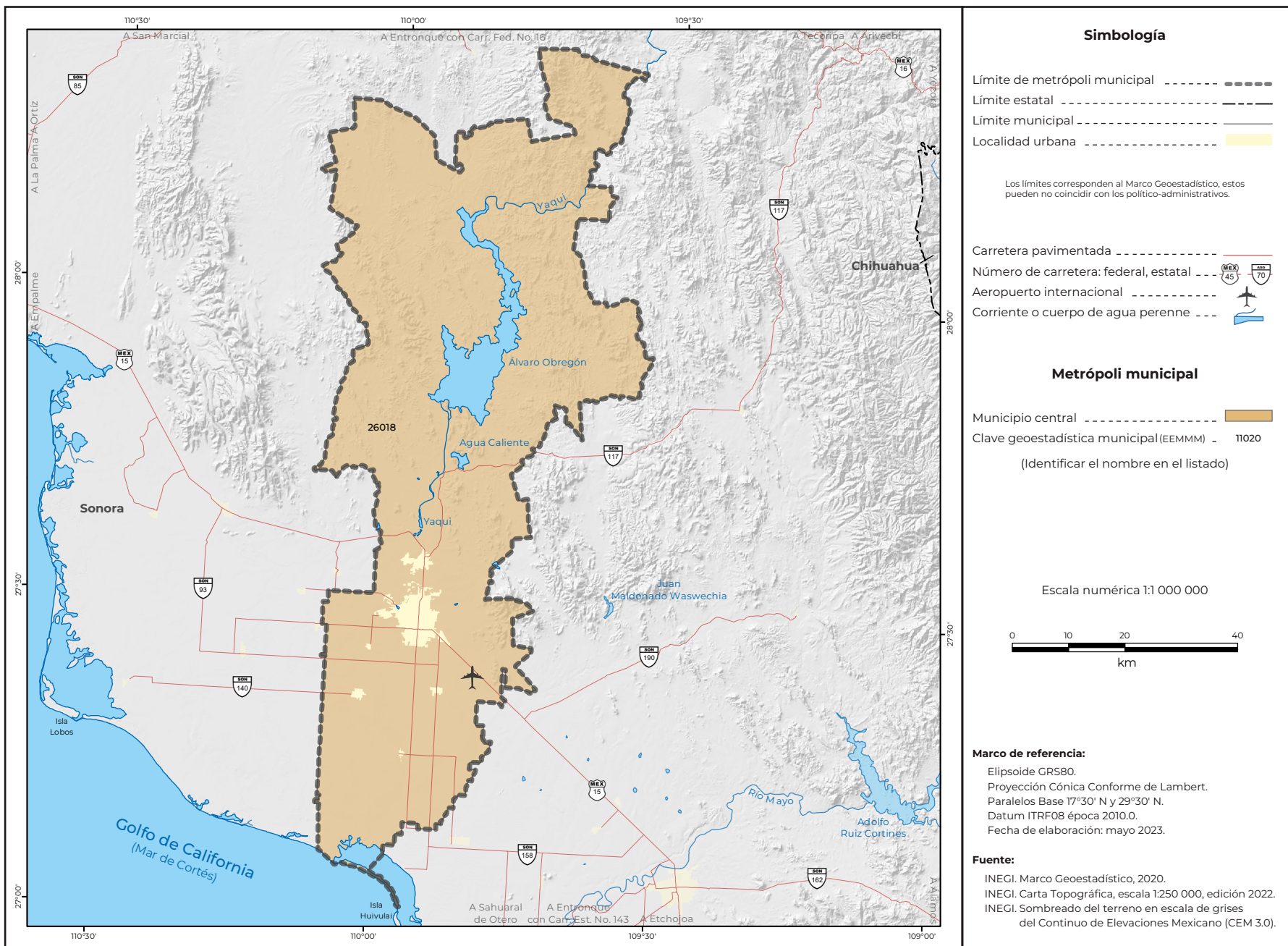
¹ El dato de superficie se obtuvo de las Áreas Geoestadísticas Municipales del Marco Geoestadístico 2020.
² Densidad Media Urbana: El dato de superficie para el cálculo se obtuvo de las Áreas Geoestadísticas Básicas urbanas del Marco Geoestadístico 2020.
 N.A. No aplica porque el municipio se creó posterior a esta fecha.
 Nota: Los límites estatales y municipales fueron compilados del Marco Geoestadístico, el cual consiste en la delimitación del territorio nacional en unidades de áreas codificadas, denominadas Áreas Geoestadísticas Estatales y Áreas Geoestadísticas Municipales, con el objeto de referenciar la información estadística de censos y encuestas. Los límites se apegan en la medida de lo posible a los límites político-administrativos.
 Fuente: Elaborado por el Grupo Interinstitucional con base en los censos generales de población y vivienda 1990 y 2000 y los censos de población y vivienda 2010 y 2020 de INEGI.

Cuadro B.26.1.01. Zona metropolitana de Guaymas: municipios centrales y criterios de incorporación por municipio, 2020

Clave	Municipio o demarcación territorial	Municipios centrales						Municipios exteriores	
		Conurbación física	Integración funcional	Localidad o conurbación			Integración funcional	Continuidad geográfica	
				200 mil o más habitantes / capital estatal	100 mil o más habitantes	50 mil o más habitantes			
26025	Empalme								•
26029	Guaymas		•					•	

Fuente: Elaborado por el Grupo Interinstitucional con base en el Censo de Población y Vivienda 2020 y la Red Nacional de Caminos 2020 de INEGI.

26.2.02. METRÓPOLI MUNICIPAL DE CIUDAD OBREGÓN



Cuadro A.26.2.02. Metrópoli municipal de Ciudad Obregón: población, tasa de crecimiento y densidad media urbana, 1990-2020

Clave	Municipio o demarcación territorial	Población				Tasa de crecimiento medio anual (%)			Superficie ¹ (km ²)	DMU ² (hab/ha)
		1990	2000	2010	2020	1990-2000	2000-2010	2010-2020		
	Metrópoli municipal de Ciudad Obregón	311 443	356 290	409 310	436 484	1.4	1.4	0.7	4 876.3	76.2
26018	Cajeme	311 443	356 290	409 310	436 484	1.4	1.4	0.7	4 876.3	76.2

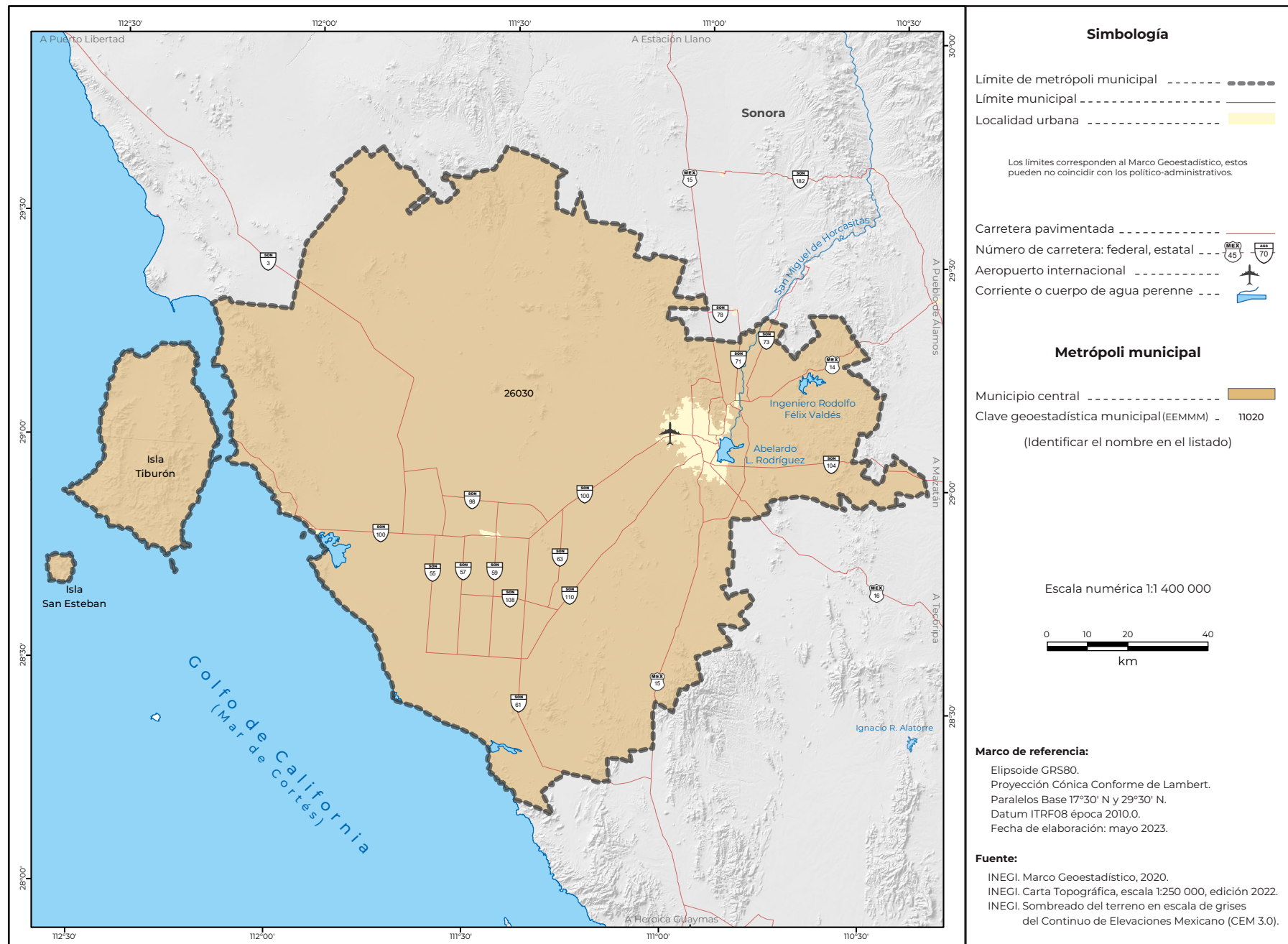
¹ El dato de superficie se obtuvo de las Áreas Geoestadísticas Municipales del Marco Geoestadístico 2020.
² Densidad Media Urbana: El dato de superficie para el cálculo se obtuvo de las Áreas Geoestadísticas Básicas urbanas del Marco Geoestadístico 2020.
N.A. No aplica porque el municipio se creó posterior a esta fecha.
Nota: Los límites estatales y municipales fueron compilados del Marco Geoestadístico, el cual consiste en la delimitación del territorio nacional en unidades de áreas codificadas, denominadas Áreas Geoestadísticas Estatales y Áreas Geoestadísticas Municipales, con el objeto de referenciar la información estadística de censos y encuestas. Los límites se apegan en la medida de lo posible a los límites político-administrativos.
Fuente: Elaborado por el Grupo Interinstitucional con base en los censos generales de población y vivienda 1990 y 2000 y los censos de población y vivienda 2010 y 2020 de INEGI.

Cuadro B.26.2.02. Metrópoli municipal de Ciudad Obregón: municipios centrales y criterios de incorporación por municipio, 2020

Clave	Municipio o demarcación territorial	Municipios centrales						
		Conurbación física	Integración funcional	Localidad o conurbación			Integración funcional	Continuidad geográfica
				200 mil o más habitantes / capital estatal	100 mil o más habitantes	50 mil o más habitantes		
26018	Cajeme							

Fuente: Elaborado por el Grupo Interinstitucional con base en el Censo de Población y Vivienda 2020 y la Red Nacional de Caminos 2020 de INEGI.

26.2.03. METRÓPOLI MUNICIPAL DE HERMOSILLO



Cuadro A.26.2.03. Metrópoli municipal de Hermosillo: población, tasa de crecimiento y densidad media urbana, 1990-2020

Clave	Municipio o demarcación territorial	Población				Tasa de crecimiento medio anual (%)			Superficie ¹ (km ²)	DMU ² (hab/ha)
		1990	2000	2010	2020	1990-2000	2000-2010	2010-2020		
	Metrópoli municipal de Hermosillo	448 966	609 829	784 342	936 263	3.1	2.5	1.8	16 955.2	80.4
26030	Hermosillo	448 966	609 829	784 342	936 263	3.1	2.5	1.8	16 955.2	80.4

¹ El dato de superficie se obtuvo de las Áreas Geoestadísticas Municipales del Marco Geoestadístico 2020.
² Densidad Media Urbana: El dato de superficie para el cálculo se obtuvo de las Áreas Geoestadísticas Básicas urbanas del Marco Geoestadístico 2020.
N.A. No aplica porque el municipio se creó posterior a esta fecha.
Nota: Los límites estatales y municipales fueron compilados del Marco Geoestadístico, el cual consiste en la delimitación del territorio nacional en unidades de áreas codificadas, denominadas Áreas Geoestadísticas Estatales y Áreas Geoestadísticas Municipales, con el objeto de referenciar la información estadística de censos y encuestas. Los límites se apegan en la medida de lo posible a los límites político-administrativos.
Fuente: Elaborado por el Grupo Interinstitucional con base en los censos generales de población y vivienda 1990 y 2000 y los censos de población y vivienda 2010 y 2020 de INEGI.

Cuadro B.26.2.03. Metrópoli municipal de Hermosillo: municipios centrales y criterios de incorporación por municipio, 2020

Clave	Municipio o demarcación territorial	Municipios centrales					Municipios exteriores	
		Conurbación física	Integración funcional	Localidad o conurbación			Integración funcional	Continuidad geográfica
				200 mil o más habitantes / capital estatal	100 mil o más habitantes	50 mil o más habitantes		
26030	Hermosillo							

Fuente: Elaborado por el Grupo Interinstitucional con base en el Censo de Población y Vivienda 2020 y la Red Nacional de Caminos 2020 de INEGI.