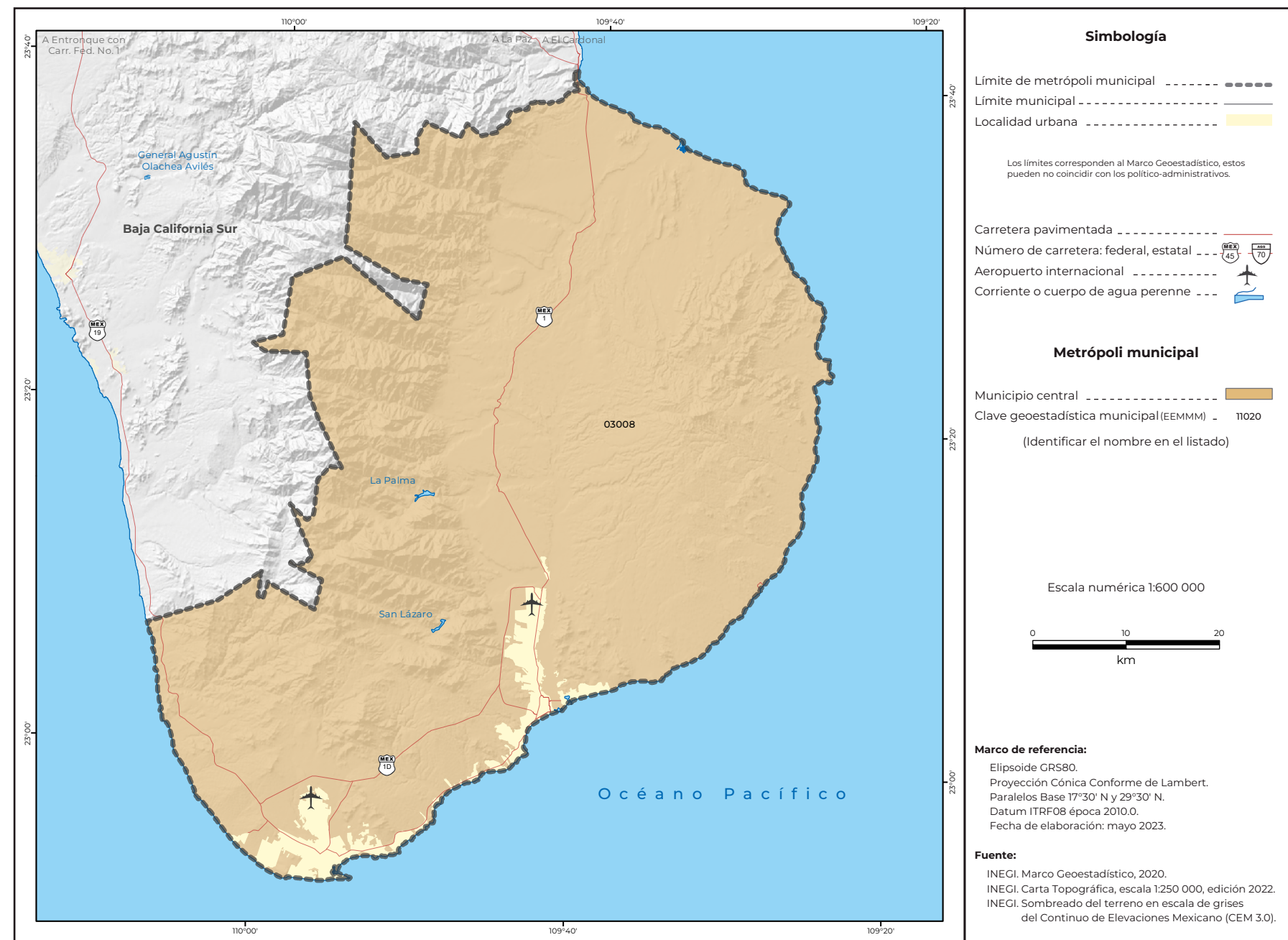


03.2.02. METRÓPOLI MUNICIPAL DE LOS CABOS



**Cuadro B.03.2.02. Metrópoli municipal de Los Cabos: municipios centrales y criterios de incorporación por municipio, 2020**

Clave	Municipio o demarcación territorial	Población				Tasa de crecimiento medio anual (%)			Superficie <sup>1</sup> (km <sup>2</sup> )	DMU <sup>2</sup> (hab/ha)
		1990	2000	2010	2020	1990-2000	2000-2010	2010-2020		
Metrópoli municipal de Los Cabos		43 920	105 469	238 487	351 111	9.2	8.2	4.0	3 751.6	82.4
03008	Los Cabos	43 920	105 469	238 487	351 111	9.2	8.2	4.0	3 751.6	82.4

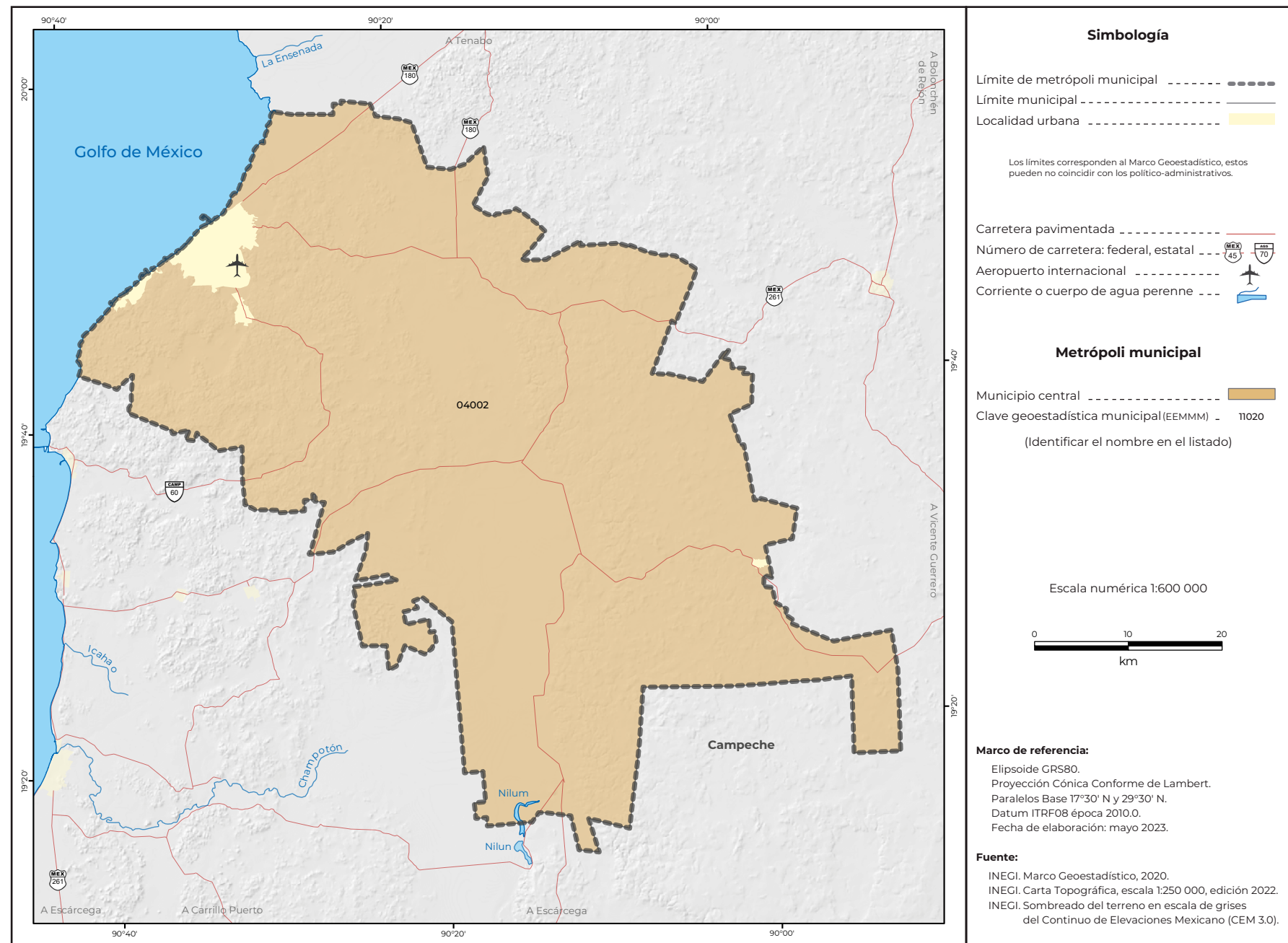
<sup>1</sup> El dato de superficie se obtuvo de las Áreas Geoestadísticas Municipales del Marco Geoestadístico 2020.  
<sup>2</sup> Densidad Media Urbana: El dato de superficie para el cálculo se obtuvo de las Áreas Geoestadísticas Básicas urbanas del Marco Geoestadístico 2020.  
 N.A. No aplica porque el municipio se creó posterior a esta fecha.  
 Nota: Los límites estatales y municipales fueron compilados del Marco Geoestadístico, el cual consiste en la delimitación del territorio nacional en unidades de áreas codificadas, denominadas Áreas Geoestadísticas Estatales y Áreas Geoestadísticas Municipales, con el objeto de referenciar la información estadística de censos y encuestas. Los límites se apegan en la medida de lo posible a los límites político-administrativos.  
 Fuente: Elaborado por el Grupo Interinstitucional con base en los censos generales de población y vivienda 1990 y 2000 y los censos de población y vivienda 2010 y 2020 de INEGI.

**Cuadro B.03.2.02. Metrópoli municipal de Los Cabos: municipios centrales y criterios de incorporación por municipio, 2020**

Clave	Municipio o demarcación territorial	Municipios centrales					Municipios exteriores	
		Conurbación física	Integración funcional	Localidad o conurbación			Integración funcional	Continuidad geográfica
				200 mil o más habitantes / capital estatal	100 mil o más habitantes	50 mil o más habitantes		
03008	Los Cabos							

Fuente: Elaborado por el Grupo Interinstitucional con base en el Censo de Población y Vivienda 2020 y la Red Nacional de Caminos 2020.

04.2.01. METRÓPOLI MUNICIPAL DE CAMPECHE



**Cuadro A.04.2.01. Metrópoli municipal de Campeche: población, tasa de crecimiento y densidad media urbana, 1990-2020**

Clave	Municipio o demarcación territorial	Población				Tasa de crecimiento medio anual (%)			Superficie <sup>1</sup> (km <sup>2</sup> )	DMU <sup>2</sup> (hab/ha)
		1990	2000	2010	2020	1990-2000	2000-2010	2010-2020		
Metrópoli municipal de Campeche		173 645	216 897	259 005	294 077	2.3	1.7	1.3	3 224.5	72.8
04002	Campeche	173 645	216 897	259 005	294 077	2.3	1.7	1.3	3 224.5	72.8

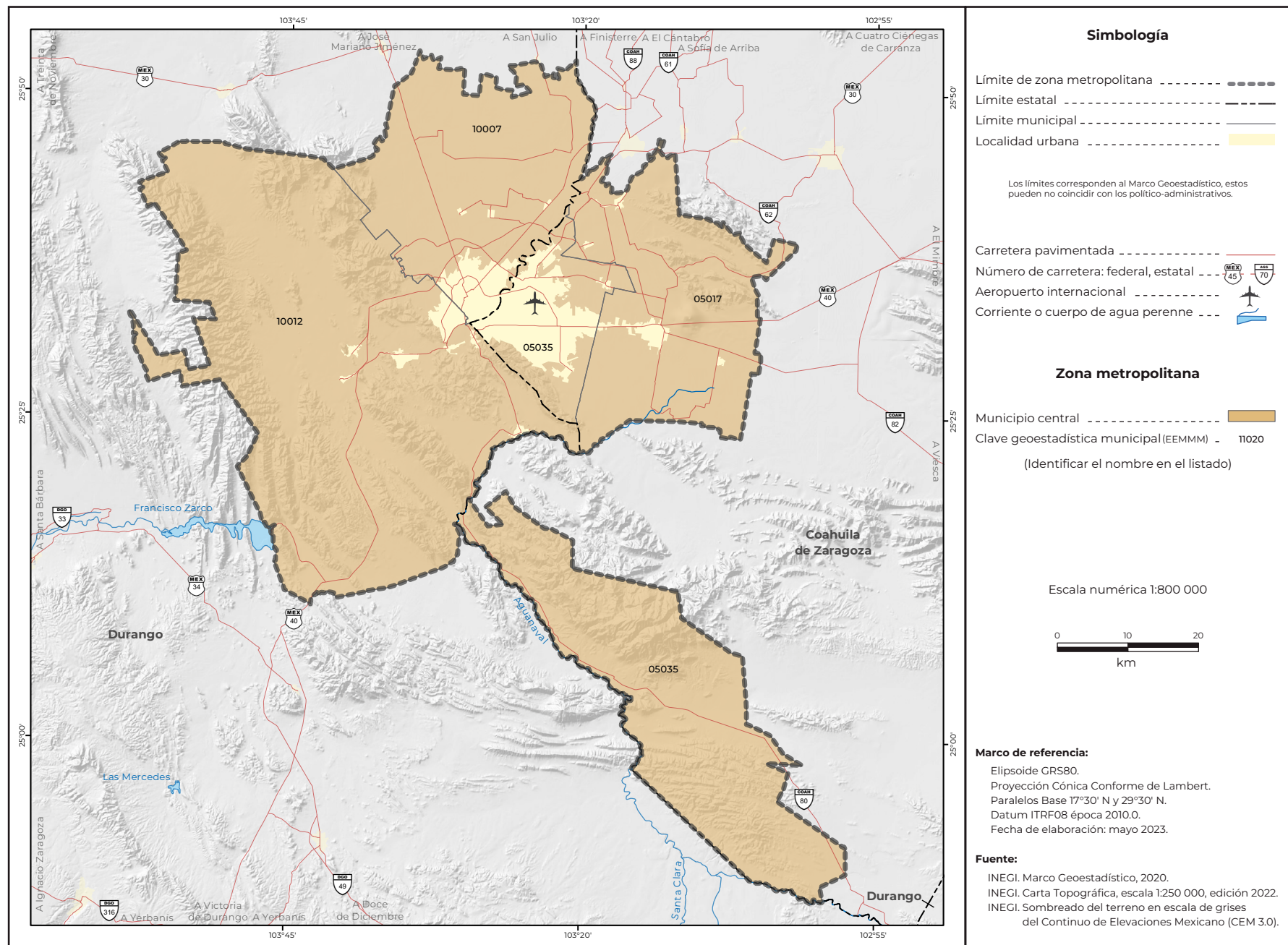
<sup>1</sup> El dato de superficie se obtuvo de las Áreas Geoestadísticas Municipales del Marco Geoestadístico 2020.  
<sup>2</sup> Densidad Media Urbana: El dato de superficie para el cálculo se obtuvo de las Áreas Geoestadísticas Básicas urbanas del Marco Geoestadístico 2020.  
 N.A. No aplica porque el municipio se creó posterior a esta fecha.  
 Nota: Los límites estatales y municipales fueron compilados del Marco Geoestadístico, el cual consiste en la delimitación del territorio nacional en unidades de áreas codificadas, denominadas Áreas Geoestadísticas Estatales y Áreas Geoestadísticas Municipales, con el objeto de referenciar la información estadística de censos y encuestas. Los límites se apegan en la medida de lo posible a los límites político-administrativos.  
 Fuente: Elaborado por el Grupo Interinstitucional con base en los censos generales de población y vivienda 1990 y 2000 y los censos de población y vivienda 2010 y 2020 de INEGI.

**Cuadro B.04.2.01. Metrópoli municipal de Campeche: municipios centrales y criterios de incorporación por municipio, 2020**

Clave	Municipio o demarcación territorial	Municipios centrales					Municipios exteriores	
		Conurbación física	Integración funcional	Localidad o conurbación			Integración funcional	Continuidad geográfica
				200 mil o más habitantes / capital estatal	100 mil o más habitantes	50 mil o más habitantes		
04002	Campeche							

Fuente: Elaborado por el Grupo Interinstitucional con base en el Censo de Población y Vivienda 2020 y la Red Nacional de Caminos 2020.

05.1.01. ZONA METROPOLITANA DE LA LAGUNA



**Cuadro A.05.1.01. Zona metropolitana de La Laguna: población, tasa de crecimiento y densidad media urbana, 1990-2020**

Clave	Municipio o demarcación territorial	Población				Tasa de crecimiento medio anual (%)			Superficie <sup>1</sup> (km²)	DMU <sup>2</sup> (hab/ha)
		1990	2000	2010	2020	1990-2000	2000-2010	2010-2020		
Zona metropolitana de La Laguna		878 289	1 007 291	1 215 817	1 375 248	1.4	1.8	1.3	5 078.9	78.8
05017	Matamoros	86 398	92 029	107 160	118 337	0.6	1.5	1.0	806.0	58.3
05035	Torreón	464 825	529 512	639 629	720 848	1.3	1.8	1.2	1 282.8	81.3
10007	Gómez Palacio	232 742	273 315	327 985	372 750	1.6	1.8	1.3	842.4	86.8
10012	Lerdo	94 324	112 435	141 043	163 313	1.8	2.2	1.5	2 147.7	58.6

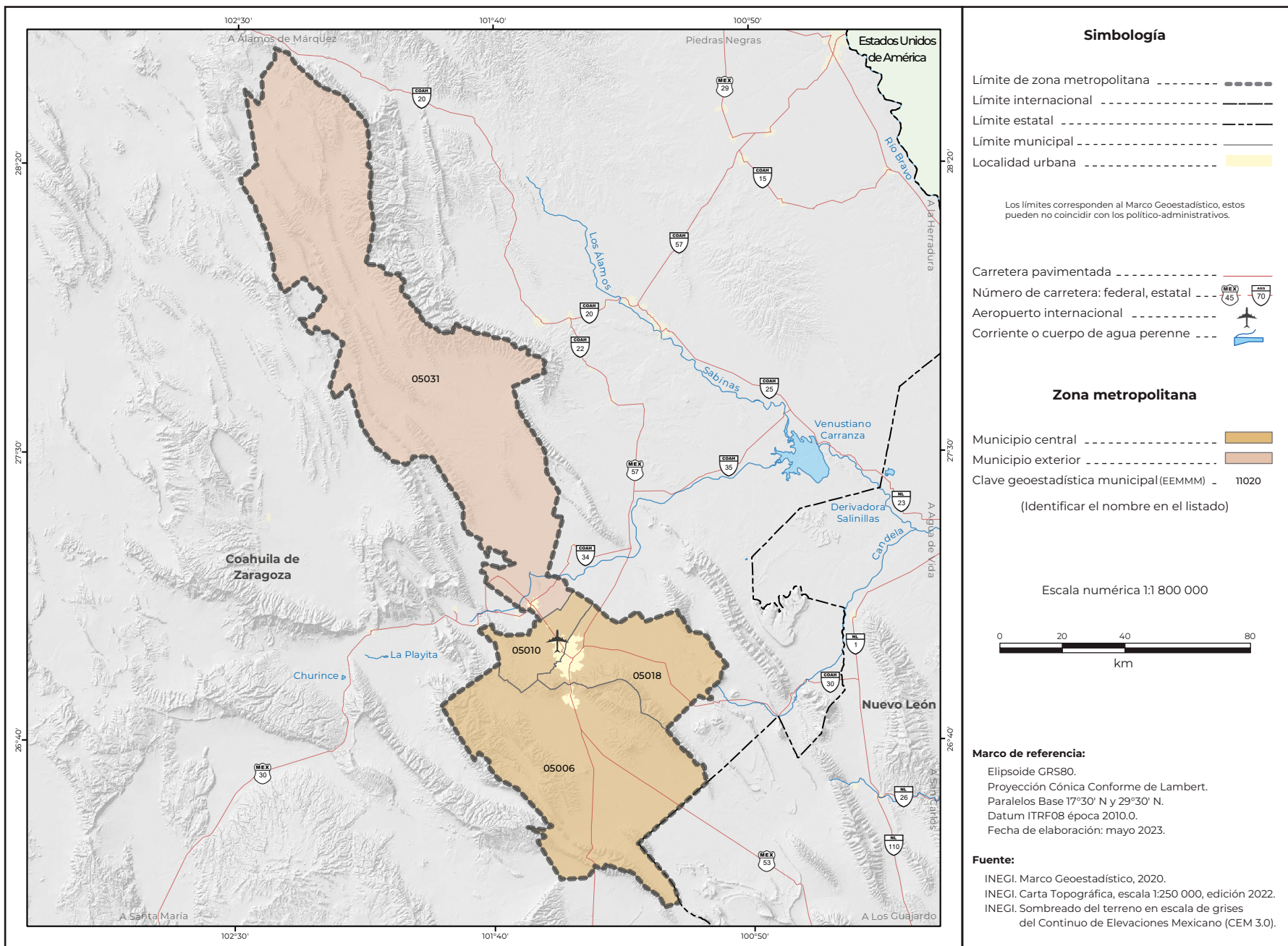
<sup>1</sup> El dato de superficie se obtuvo de las Áreas Geoestadísticas Municipales del Marco Geoestadístico 2020.  
<sup>2</sup> Densidad Media Urbana: El dato de superficie para el cálculo se obtuvo de las Áreas Geoestadísticas Básicas urbanas del Marco Geoestadístico 2020. N.A. No aplica porque el municipio se creó posterior a esta fecha.  
 Nota: Los límites estatales y municipales fueron compilados del Marco Geoestadístico, el cual consiste en la delimitación del territorio nacional en unidades de áreas codificadas, denominadas Áreas Geoestadísticas Estatales y Áreas Geoestadísticas Municipales, con el objeto de referenciar la información estadística de censos y encuestas. Los límites se apegan en la medida de lo posible a los límites político-administrativos.  
 Fuente: Elaborado por el Grupo Interinstitucional con base en los censos generales de población y vivienda 1990 y 2000 y los censos de población y vivienda 2010 y 2020 de INEGI.

**Cuadro B.05.1.01. Zona metropolitana de La Laguna: municipios centrales y criterios de incorporación por municipio, 2020**

Clave	Municipio o demarcación territorial	Municipios centrales						Municipios exteriores	
		Conurbación física	Integración funcional	Localidad o conurbación			Integración funcional	Continuidad geográfica	
				200 mil o más habitantes / capital estatal	100 mil o más habitantes	50 mil o más habitantes			
05017	Matamoros	•							
05035	Torreón	•							
10007	Gómez Palacio	•							
10012	Lerdo	•							

Fuente: Elaborado por el Grupo Interinstitucional con base en el Censo de Población y Vivienda 2020 y la Red Nacional de Caminos 2020 de INEGI.

05.1.02. ZONA METROPOLITANA DE MONCLOVA-FRONTERA



**Cuadro A.05.1.02. Zona metropolitana de Monclova-Frontera: población, tasa de crecimiento y densidad media urbana, 1990-2020**

Clave	Municipio o demarcación territorial	Población				Tasa de crecimiento medio anual (%)			Superficie <sup>1</sup> (km²)	DMU <sup>2</sup> (hab/ha)
		1990	2000	2010	2020	1990-2000	2000-2010	2010-2020		
Zona metropolitana de Monclova-Frontera		281 628	302 899	339 462	374 247	0.7	1.1	1.0	11 495.1	52.7
05006	Castaños	21 356	22 530	25 892	29 128	0.5	1.4	1.2	3 343.0	26.1
05010	Frontera	61 450	66 579	75 215	82 409	0.8	1.2	0.9	457.5	54.9
05018	Monclova	178 606	193 744	216 206	237 951	0.8	1.1	1.0	1 251.5	57.5
05031	San Buenaventura	20 216	20 046	22 149	24 759	-0.1	1.0	1.1	6 443.0	28.9

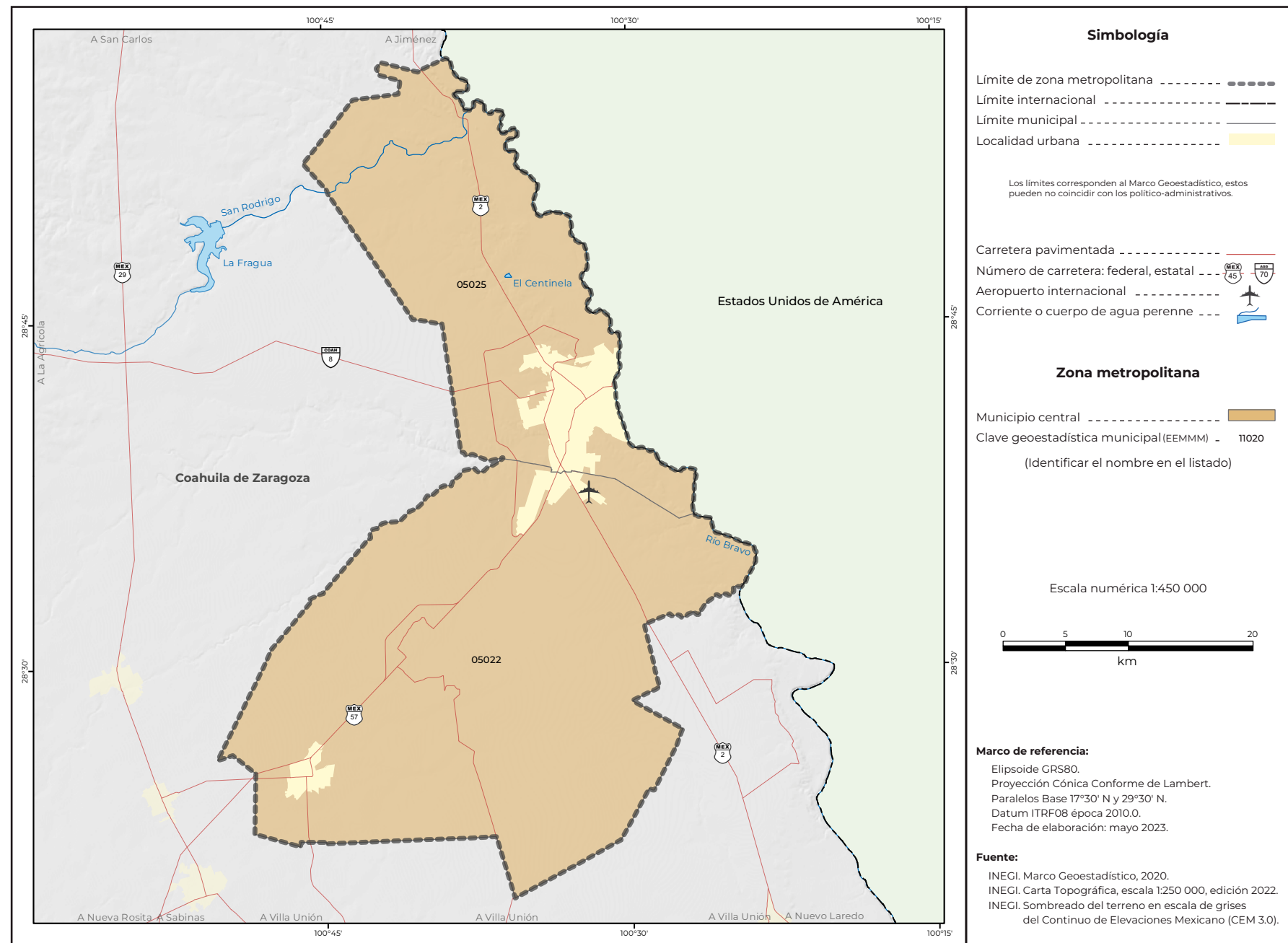
<sup>1</sup> El dato de superficie se obtuvo de las Áreas Geoestadísticas Municipales del Marco Geoestadístico 2020.  
<sup>2</sup> Densidad Media Urbana: El dato de superficie para el cálculo se obtuvo de las Áreas Geoestadísticas Básicas urbanas del Marco Geoestadístico 2020.  
 N.A. No aplica porque el municipio se creó posterior a esta fecha.  
 Nota: Los límites estatales y municipales fueron compilados del Marco Geoestadístico, el cual consiste en la delimitación del territorio nacional en unidades de áreas codificadas, denominadas Áreas Geoestadísticas Estatales y Áreas Geoestadísticas Municipales, con el objeto de referenciar la información estadística de censos y encuestas. Los límites se apegan en la medida de lo posible a los límites político-administrativos.  
 Fuente: Elaborado por el Grupo Interinstitucional con base en los censos generales de población y vivienda 1990 y 2000 y los censos de población y vivienda 2010 y 2020 de INEGI.

**Cuadro B.05.1.02. Zona metropolitana de Monclova-Frontera: municipios centrales y criterios de incorporación por municipio, 2020**

Clave	Municipio o demarcación territorial	Municipios centrales					Municipios exteriores	
		Conurbación física	Integración funcional	Localidad o conurbación			Integración funcional	Continuidad geográfica
				200 mil o más habitantes / capital estatal	100 mil o más habitantes	50 mil o más habitantes		
05006	Castaños	•						
05010	Frontera	•						
05018	Monclova	•						
05031	San Buenaventura						•	

Fuente: Elaborado por el Grupo Interinstitucional con base en el Censo de Población y Vivienda 2020 y la Red Nacional de Caminos 2020 de INEGI.

05.1.03. ZONA METROPOLITANA DE PIEDRAS NEGRAS



**Cuadro A.05.1.03. Zona metropolitana de Piedras Negras: población, tasa de crecimiento y densidad media urbana, 1990-2020**

Clave	Municipio o demarcación territorial	Población				Tasa de crecimiento medio anual (%)			Superficie <sup>1</sup> (km²)	DMU <sup>2</sup> (hab/ha)
		1990	2000	2010	2020	1990-2000	2000-2010	2010-2020		
Zona metropolitana de Piedras Negras		115 100	151 149	180 734	209 456	2.8	1.7	1.5	1 382.4	63.1
05022	Nava	16 915	23 019	27 928	33 129	3.2	1.9	1.8	907.9	47.5
05025	Piedras Negras	98 185	128 130	152 806	176 327	2.7	1.7	1.5	474.4	65.9

<sup>1</sup> El dato de superficie se obtuvo de las Áreas Geoestadísticas Municipales del Marco Geoestadístico 2020.  
<sup>2</sup> Densidad Media Urbana: El dato de superficie para el cálculo se obtuvo de las Áreas Geoestadísticas Básicas urbanas del Marco Geoestadístico 2020.  
 N.A. No aplica porque el municipio se creó posterior a esta fecha.  
 Nota: Los límites estatales y municipales fueron compilados del Marco Geoestadístico, el cual consiste en la delimitación del territorio nacional en unidades de áreas codificadas, denominadas Áreas Geoestadísticas Estatales y Áreas Geoestadísticas Municipales, con el objeto de referenciar la información estadística de censos y encuestas. Los límites se apegan en la medida de lo posible a los límites político-administrativos.  
 Fuente: Elaborado por el Grupo Interinstitucional con base en los censos generales de población y vivienda 1990 y 2000 y los censos de población y vivienda 2010 y 2020 de INEGI.

**Cuadro B.05.1.03. Zona metropolitana de Piedras Negras: municipios centrales y criterios de incorporación por municipio, 2020**

Clave	Municipio o demarcación territorial	Municipios centrales					Municipios exteriores	
		Conurbación física	Integración funcional	Localidad o conurbación			Integración funcional	Continuidad geográfica
				200 mil o más habitantes / capital estatal	100 mil o más habitantes	50 mil o más habitantes		
05022	Nava	•						
05025	Piedras Negras	•						

Fuente: Elaborado por el Grupo Interinstitucional con base en el Censo de Población y Vivienda 2020 y la Red Nacional de Caminos 2020 de INEGI.