

PROGRAMA MOSCAMED EN GUATEMALA
COMISIÓN MOSCAS DE LA FRUTA
GUATEMALA-MÉXICO-ESTADOS UNIDOS DE AMÉRICA



INFORME TRIMESTRAL DE
LOGROS & CONSECUCCIÓN DE METAS
ABRIL – JUNIO 2022
(SEMANAS 14 A 26-2022)

Guatemala, julio de 2022

INFORME TRIMESTRAL DE LOGROS & CONSECUCCIÓN DE METAS
PROGRAMA MOSCAMED EN GUATEMALA
ABRIL – JUNIO DE 2022

I. OBJETIVO:

Durante el año 2022, el Programa MOSCAMED en Guatemala se enfoca en dar continuidad a la estrategia de contención y erradicación de la mosca del Mediterráneo en las áreas de trabajo, de acuerdo con los objetivos definidos en el plan anual de trabajo aprobado, brindando con ello protección a las áreas libres de Guatemala, México y Estados Unidos, apoyando los programas de liberación preventiva y de erradicación de moscas estériles en los Estados Unidos y México y apoyo a los protocolos de exportación de productos hortofrutícolas en México y Guatemala, utilizando los recursos de manera eficiente y en apego a los manuales y protocolos establecidos.

II. AVANCE DE LAS ACTIVIDADES:

Las actividades del Programa se enfocaron en las nuevas áreas de trabajo asignadas y el uso de estrategias de MIP, tanto para el Programa Regional como para programas de liberación preventiva, En forma general las actividades del Programa Moscamed se llevaron a cabo sin ningún inconveniente durante el presente trimestre.

1. ACTIVIDADES DE PRODUCCIÓN:

1.1. MOSCA DEL MEDITERRÁNEO ESTÉRIL:

En el trimestre se produjo un total de 13,700 millones de pupa (71.18 % regional, 13.49 % California-Florida, 15.33 % Metapa) y 819 litros de huevo tratado térmicamente hacia Metapa-México, y se mantuvo una calidad estable, cumpliendo con los requisitos de los clientes.

Sobresale en el trimestre la eficiencia en la producción de larvas, que permitió un ahorro sustancial en el consumo de insumos, en el uso de equipos y ahorro en la cantidad de energía eléctrica, entre otros. En ese sentido, la disminución en la cantidad de dieta sembrada en las colonias base fue de 200 kilogramos por día y en la colonia de producción de machos fue aún más alto el ahorro; de tal manera que, en el trimestre se dejaron de consumir (ahorro) aproximadamente 194 ton de dieta larval y 273 litros de huevo.

En los procesos de apoyo, destacan los logros de Mantenimiento e Ingeniería relacionados con la reparación mayor al generador eléctrico número uno, con lo cual se logra garantizar el suministro de energía a la Planta en caso de falla del suministro comercial; además: se reemplazaron 6 lámparas de iluminación exterior de gas neón por lámparas led para tener beneficios económicos; se amplió la red de drenajes de agua pluvial en bodegas El Cerinal para garantizar la integridad de los productos almacenados; se construyó sección de muro perimetral para delimitar el predio de bodegas con colonia vecina y evitar obstrucciones del ingreso a estas instalaciones; finalmente, como apoyo a las acciones contra COVID19 se fabricó cabina automatizada de desinfección del personal, que integró un equipo de bombeo y boquillas de micro aspersión para mayor efectividad en la aplicación del agua electrolizada.

1.2. OTRAS MOSCAS DE LAS FRUTAS:

Se cumplió con la programación solicitada de producción de machos estériles de *Anastrepha ludens* Loew cepa de Pupa Negra (BPS) de 100 millones semanales de macho estéril de la cepa BPS de la semana 14 a la 21 y de 90 millones semanales de la semana 22 a la 26. Envío de pupa de macho estéril de *Anastrepha ludens* Loew de la cepa Pupa Negra (BPS por sus siglas en inglés) continuó en el área de control del norte de México en las áreas de control de la plaga en Texas, Tijuana y Reynosa; se logró un porcentaje de cumplimiento de 100% los requerimientos promedio del

INFORME TRIMESTRAL DE LOGROS & CONSECUCCIÓN DE METAS
PROGRAMA MOSCAMED EN GUATEMALA
ABRIL – JUNIO DE 2022

trimestre. En promedio enviado a todos los destinos fue de 104.8 millones por semana en enero y de habiéndose enviado 87.9 millones por semana de febrero a marzo.

La producción de huevo de *Anastrepha ludens* cepa BPS durante el segundo trimestre fue de 5.57 litros diarios, lo que con la eficiencia actual de Planta Petapa representaría una producción de no menos de 230 millones/semana. Se excedieron exitosamente los valores mínimos establecidos internacionalmente de los parámetros de control de calidad de *Anastrepha ludens* Loew. Los valores de los parámetros principales de control de calidad post irradiación y envío para machos fueron en promedio los siguientes: Peso de pupa 19.79 mg., porcentaje de emergencia 92.5, porcentaje de voladoras 86.9, porcentaje de emergencia máxima a las 72 hrs 82.0, porcentaje de mortalidad a las 48 hrs 0.9, porcentaje de mortalidad a las 72 hrs 29.6.

Todos los procesos de cría de *Anastrepha* de la Planta excedieron consistentemente los valores mínimos de desempeño, alcanzado todas las metas de volumen y calidad de producción. Especial mención merece la Recuperación Larval por kg de dieta que alcanzó valores superiores 0.200 lt de larva/kg de dieta larval.

Seguimiento exitoso de ensayos de mejora de tecnología de cría desarrollando pruebas enfocadas en el incremento de la productividad de dieta larval mediante el empleo de técnicas de manejo hidropónico para optimización del uso de nutrientes. Durante el trimestre se ejecutó de la fase 15 a la fase 17 en cría de *Anastrepha* cepa BPS; los resultados preliminares de *Anastrepha* (fase 16 completada) muestran un potencial de incremento del 103% en la población por unidad de área respecto al manejo normal empleado bandejas Petapa y de un 33% empleado la técnica en bandejas celestes.

2. ACTIVIDADES DE EMPAQUE Y LIBERACIÓN AÉREA:

En el segundo trimestre 2022 abril a junio (Semanas 14 a la 26), se recibió y empacó en el Centro de Empaque de Retalhuleu, un total de 9,600 millones de pupa procedentes de la Planta de Producción El Pino, con un promedio de 738.5 Millones de pupa a la semana. Los parámetros de calidad del insecto estéril estuvieron por arriba de los estándares establecidos por la Agencia Internacional de Energía Atómica versión 6.0 mayo 2014 donde se reporta los siguientes promedios: Emergencia 83%, habilidad de vuelo 78% y longevidad 4% y un peso de 7.8 miligramos. Este material biológico fue liberado utilizando 182 vuelos. El 100 % del material manejado durante el presente trimestre fue liberado vía aérea en los bloques, áreas y densidades programadas. En lo relacionado a las horas de vuelo en la liberación aérea, para el segundo trimestre fue un total de 387.5 horas; distribuidas por fuente cooperante SADER 125.4 horas (32%) y fuente cooperante USDA 262.1 horas (68%). En combustible el total de galones fue de 32,254 galones, cubriendo la fuente cooperante SADER 10,292 galones (32%) y por fuente cooperante USDA 21,962 galones (68%).

Para el presente trimestre se hace mención del cumplimiento de las siguientes actividades de mejora en el CEAF Retalhuleu: Se logró trasladar semanalmente sin interrupciones la pupa destinados a reforzar las acciones de control Autocida en el CEMM Tapachula, México. Se finalizó con el proyecto cambio de techos de los módulos climatizados del CEAF; el traslado al CEAF de 187 torres procedente de Adulto Frio El Pino; la instalación de 2 equipos de aire acondicionado con revestimiento anticorrosivo para las salas de emergencia H y I, así como la instalación de 3 juegos de resistencias para extracción de humedad en los equipos de aire acondicionado de la sala J. Asimismo, se agregaron a las operaciones del CEAF 280 torres nuevas elaboradas con fondos adicionales de USDA.

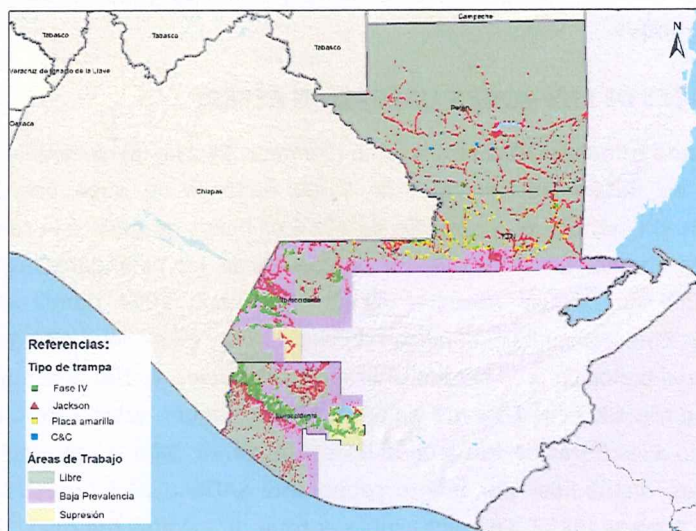
**INFORME TRIMESTRAL DE LOGROS & CONSECUCCIÓN DE METAS
PROGRAMA MOSCAMED EN GUATEMALA
ABRIL – JUNIO DE 2022**

3. ACTIVIDADES DE OPERACIONES DE CAMPO

Durante el segundo trimestre 2022, se continúa con la implementación de las estrategias de trabajo por centro de operaciones, definidas en el plan anual de trabajo aprobado, entre las cuales destacan las metas estratégicas definidas para cada centro; la programación de actividades relacionadas con las aspersiones aéreas durante el presente año, como parte de las acciones ordinarias en el Suroccidente de Guatemala, la sectorización del área de Noroccidente, a fin de trabajar en tres regiones y priorizar las actividades de Oeste a Este y bajo el esquema de recursos disponibles, y el funcionamiento de la sede de FTN como un sub-centro de operaciones, bajo la supervisión del Centro de Operaciones de Petén.

3.1. DETECCIÓN POR TRAMPEO Y MUESTREO DE FRUTOS:

Para la detección oportuna de la mosca del Mediterráneo en estado adulto, se tuvo en operación un promedio de 9,325 trampas. Del total de trampas, 8,687 corresponden a trapeo normal y 638 corresponden a trapeo de delimitación (entradas transitorias), trapeo de comprobación y trapeo intensivo. El porcentaje promedio de trampas revisadas semanalmente fue de 98.87%, siendo afectado levemente por el extravío de trampas en las áreas de cultivo, debido a las labores de manejo que realizan los propietarios en estos, así como a la falta de acceso hacia algunas áreas.



Mapa 1. Mapa de red de trapeo

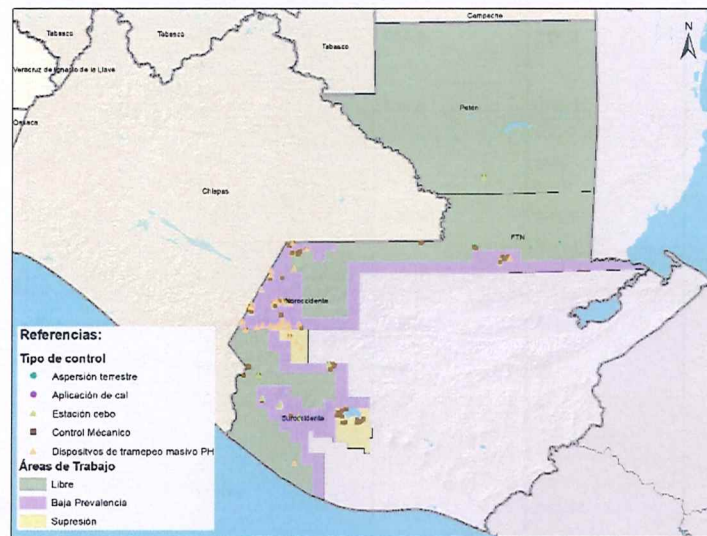
Durante este trimestre, se capturó en total 59,364 adultos silvestres, los valores de MTDf (Mosca/Trampa/Día/fértil) registrados por área fueron de: 0.00201 en el área libre, 0.14137 en el área de baja prevalencia y 0.17103 en el área de supresión. Respecto al muestreo de frutos de los hospedantes de la plaga, se colectaron y procesaron 1,698 muestras, donde se detectó la presencia de 900 larvas de mosca del Mediterráneo.

Como resultado de las actividades de detección, se reportaron 345 eventos, entre brotes y entradas transitorias; de los cuales 104 fueron en el área libre, 226 en el área de baja prevalencia y 15 en el área de supresión. Adicionalmente, fueron reportadas un total de 393 detecciones, de las cuales 358 corresponden al área de baja prevalencia y 35 al área de supresión.

**INFORME TRIMESTRAL DE LOGROS & CONSECUCIÓN DE METAS
PROGRAMA MOSCAMED EN GUATEMALA
ABRIL – JUNIO DE 2022**

3.2. ACTIVIDADES DE CONTROL:

Durante el segundo trimestre 2022, se realizaron aspersiones terrestres en localidades que reportaron entradas transitorias de mosca del Mediterráneo en área libre y en eventos activos en las áreas de baja prevalencia y supresión; asperjando un total de 14,373 hectáreas. Adicionalmente, en los lugares donde no fue posible realizar aspersiones terrestres por presencia de lluvias o por falta de anuencia, se instalaron 29,954 estaciones cebo tipo WaxBs, así como 20,221 dispositivos de trapeo masivo con proteína hidrolizada.



Mapa 2. Actividades de control

Como parte de las actividades de control mecánico, se destruyó un total de 26,442 kilogramos de fruta sin valor comercial, con el objetivo de eliminar el sustrato de oviposición de la plaga y se aplicaron 1,602 kilogramos de cal diluida sobre depósitos de pulpa de café, en beneficios de fincas con historial de capturas fértiles.

3.3. ASPERSIONES AÉREAS:

Como parte del componente de aspersiones aéreas, se realizaron actividades por vía terrestre en fincas aledañas al bloque de aspersión aérea y en el área de la cuenca del Lago Atitlán, habiendo asperjado la cantidad de 2,427 has, instalando un total de 5,602 estaciones cebo Waxbs, eliminando un total de 289 kilogramos de frutas hospedantes sin valor comercial y aplicando la cantidad de 32 kilogramos de cal diluida en sitios de acopio y beneficiado de café en cereza.

3.4. SISTEMA CUARENTENARIO

El Programa MOSCAMED operó en dos (2) puestos de control cuarentenario para la protección del área libre con reconocimiento internacional de Petén, en donde se inspeccionó un total de 215,323 vehículos, se fumigaron 1,024 toneladas de fruta de cuarentena parcial con fines comerciales y se decomisaron 4,557 kilogramos de fruta de cuarentena total y parcial, que se transportaba en pequeñas cantidades. En los decomisos realizados en estos puestos de cuarentena se detectó la presencia de 269 larvas de mosca del Mediterráneo.

INFORME TRIMESTRAL DE LOGROS & CONSECUCCIÓN DE METAS
PROGRAMA MOSCAMED EN GUATEMALA
ABRIL – JUNIO DE 2022

CUADRO 1. EJECUCIÓN DE METAS TECNICAS AL SEGUNDO TRIMESTRE 2022.

Concepto	Realizado en el 1er trimestre (Enero -Marzo 2022)	Realizado en el 2do trimestre (Abril-Junio 2022)	Realizado en el 3er trimestre (Julio-Septiembre 2022)	Realizado en el 4to trimestre (Octubre – Diciembre 2022)	Meta Anual	Porcentaje	
						Cumplimiento	Avance (De acuerdo a la incidencia de la plaga)
1. TRAMPEO							
PROMEDIO SEMANAL DE TRAMPAS EN OPERACIÓN TOTALES	8,922	9,325	0	0			
PROMEDIO SEMANAL DE TRAMPAS EN OPERACIÓN PERMANENTES	8,601	8,687	0	0	8,567	101%	
% DE TRAMPAS REVISADAS	99%	99%	0%	0%	98%	100%	
No. DE ADULTOS FERTILES CAPTURADOS	7,767	59,364	0	0	N/A	--	--
2. MUESTREO:							
No. DE MUESTRAS DE FRUTA	1,654	1,698	0	0	3,246		103%
No. DE LARVAS DETECTADAS	72	900	0	0	N/A	--	--
1. ASPERSIONES							
1.1 ASPERSIONES TERRESTRES							
No. DE HECTAREAS ASPERJADAS	25,020	14,373	0	0	54,902		72%
1.2 ASPERSIONES AEREAS							
No. DE HECTAREAS ASPERJADAS VÍA AÉREA	2,915	0	0	0	0		N/A
No. DE HECTAREAS ASPERJADAS VÍA TERRESTRE	9,265	2,427	0	0	0		N/A
2. MECANICO:							
KGS. DE FRUTA DESTRUIDA	20,893	26,442	0	0	53,000		89%
3. ESTACIONES CEBO							
ESTACIONES CEBO WAX INSTALADAS	6,601	29,954	0	0	36,950		99%
ESTACIONES CEBO PROTEÍNA HIDROLIZADA ENZIMÁTICA INSTALADAS	1,874	20,221	0	0	28,295		78%
ESTACIONES CEBO DE GF-120 INSTALADAS	0	0	0	0	0		
4. AUTOCIDIA							
LIB. TERRESTRE EN MILLONES	0.000	0.000	0.000	0.000	0		--
LIB. AEREA EN MILLONES	6,829.270	8,035.67	0.000	0.000	27,040		55%

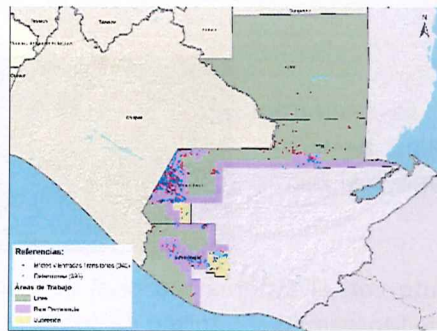
**INFORME TRIMESTRAL DE LOGROS & CONSECUCCIÓN DE METAS
PROGRAMA MOSCAMED EN GUATEMALA
ABRIL – JUNIO DE 2022**

3.5. DESCRIPCIÓN DE RESULTADOS:

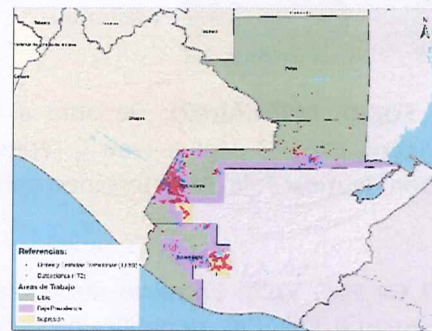
Derivado de la estrategia implementada en el sector A (primeros 20 kms de la frontera de Noroccidente con México), se cumplió el objetivo de contener el crecimiento de los niveles de MTD fértil, habiendo evitado el incremento exponencial de las poblaciones de la plaga en esta sección. A nivel nacional, con respecto a eventos activos (brotes y entradas transitorias), se reportaron a la semana 26-2022 un total de 1,050, lo que, en comparación con el mismo periodo del año 2021, representa una reducción del 17%. Adicionalmente se reportó un total de 172 detecciones, las cuales, en comparación con el primer trimestre del año 2021, representa un incremento del 64%. Para el caso de los brotes y entradas transitorias nuevas se registraron 345 en total y en cuanto a las detecciones, se reportan 393 eventos nuevos.

Comparativo de eventos acumulados (nuevos) durante el segundo trimestre 2,022

Año	Entradas transitorias	Brotos	Detecciones	TOTAL
2021	433	112	213	758
2022	104	241	393	738
Variación	329	-129	-180	20



Mapa 3. Mapa eventos detectados segundo trimestre 2022



Mapa 4. Mapa eventos activos al finalizar el segundo trimestre 2022

Durante este trimestre, se logró controlar 106 eventos, entre brotes, detecciones y entradas transitorias, de los cuales 36 corresponde a control de detecciones y 70 corresponde a brotes y entradas transitorias.

En el control autocida de la mosca del Mediterráneo, se llevaron a cabo actividades de liberación aérea de 8,035.67 millones de adultos voladores, durante los meses de abril a junio de 2022, lo cual corresponde a un 55% del cumplimiento de la meta anual.

INFORME TRIMESTRAL DE LOGROS & CONSECUCCIÓN DE METAS
PROGRAMA MOSCAMED EN GUATEMALA
ABRIL – JUNIO DE 2022

4. ACTIVIDADES DE APOYO PARA LA CONSECUCCIÓN DE METAS.

4.1. ACTIVIDADES DE DIVULGACIÓN Y RELACIONES PÚBLICAS:

ACTIVIDADES DE DIVULGACION RELEVANTES DEL TRIMESTRE:

Durante el período abril a junio de 2022 se continuó con la realización de diversas actividades informativas.

AVANCE EN LA SOCIALIZACION ASPERSIONES AEREAS NOROCCIDENTE: En las regiones de la Democracia, la Libertad y Barillas, con visitas y reuniones, asistencias técnicas, cursos y se inicia la solicitud de anuencias, se obtiene la del Gobernador Departamental, algunas fincas y comunidad.



PUBLICACION EN REVISTA CAFETALERA: En abril, se realizó la publicación sobre las actividades del Programa Moscamed en la Revista el Injerto, finca ubicada en el área de influencia de aspersiones aéreas en el Noroccidente, su distribución fue a nivel nacional.

VIDEOS SOBRE MOSCAMED: De abril a mayo, se realizaron varios videos para la página web y redes sociales, destacan: producción de mosca del Mediterráneo estéril y apoyo al sector apícola.



SINACIG EN PAG WEB: En mayo, en cumplimiento con el Sistema Nacional de Control Interno Gubernamental, SINACIG, se publica en el portal de Moscamed el Informe de control interno.

PODCAST: En junio, se realizaron varios podcasts para la página web y redes sociales, destacan con el apoyo de técnicos de Petén y Suroccidente: Control legal o Cuarentena, Área Libre, Daño al fruto, acompañamiento comunitario, laboratorio de identificación de adultos y laboratorio de identificación de estados inmaduros. También se abre cuenta en la Ivoox para compartir los podcasts por internet.



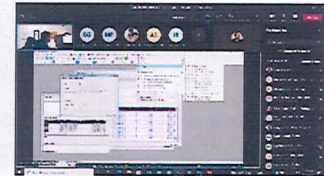
**INFORME TRIMESTRAL DE LOGROS & CONSECUCCIÓN DE METAS
PROGRAMA MOSCAMED EN GUATEMALA
ABRIL – JUNIO DE 2022**

AGRITRADE 2022: Mayo, con un stand informativo se tiene presencia en la Feria Agrícola Internacional tanto el área de exhibición resolviendo dudas de los asistentes, como en conferencias con el tema apícola.



ASESORIA EN MANEJO DE REDES SOCIALES: De abril a junio, se fortalece la plataforma digital con la asistencia de Tuyo Estudio, dando un refrescamiento con un cambio de imagen, diseños y mensajes de las redes sociales del Programa Moscamed.

BASE DE DATOS DE DIVULGACION: De mayo a junio, se ingresan los datos de las metas, bitácora del divulgador y programación de actividades, matriz que contempla las actividades para mantener y aumentar la apertura en comunidades y fincas. También se realizan los preparativos para la implementación de la II fase de la base de divulgación.



CAMPAÑA RADIAL: De abril a junio se transmiten 1,704 spots en el área de influencia de Moscamed, en Petén por Radio Utan Kaj FM 106.9; Franja Transversal del Norte por Radio Stéreo las Casas FM 93.9; Suroccidente en Radio la Patrona FM 105.1; Noroccidente por Radio Super Frontera FM 99.3 y Radio la Comadre Frontera FM 93.5.

4.2. CENTROS DE TRANSFERENCIA DE TECNOLOGÍA APÍCOLA – CTTA SUR Y NOROCCIDENTE:-

En el segundo trimestre 2022 se mantuvieron las estrategias para continuar y aperturar áreas de trabajo y reducir la posibilidad de que se den comentarios o acciones negativas contra el Programa Moscamed a través de cursos de capacitación y participación en eventos se aprovechan para dar a conocer las actividades en general que realiza el Programa MOSCAMED, acompañadas del componente apícola y meliponícola como estrategia de aprobación para lograr la mayor aceptación posible, tal es el caso de los apicultores de cooperativa BELMOSA y Asociación Civil GUAYAB en la región de Noroccidente, a quienes se les impartió temas de interés para lograr que colaboren con las actividades que el Programa realiza.

Se continuó con el segundo módulo de cursos de capacitación en la escuela apícola en el municipio de La Reforma, San Marcos y el Diplomado apícola en finca las Nubes, San Francisco Zapotitlán, Suchitepéquez, Para difundir y fortalecer actividades apícolas del programa Moscamed.

Se tuvo participación en la conferencia de AGRITRADE MAYO 2022, donde se logró dar a conocer a empresarios la importancia de la polinización tecnificada en cultivos agrícolas de exportación, para obtener producciones óptimas. En la región de Noroccidente se ha reforzado las alianzas previamente realizadas entre; CLAC, FEDCOCAGUA, CIPAC, ACODIHUE, entre otras. En seguimiento a la alianza con FEDECOCAGUA, se logró el acercamiento con la Cooperativa La Unión en el municipio de Barillas, a quienes se les brindará capacitaciones y asistencia técnica a los socios apicultores y caficultores dando a conocer las actividades que realiza el programa Moscamed. Se recibió la invitación por parte de la Coordinadora Guatemalteca de Comercio Justo, para participar en el evento de la conmemoración del “Día del Comercio Justo” que se llevó a cabo en el departamento de Huehuetenango a la cual asistieron las cooperativas y organizaciones más importantes del sector apícola y pequeños productores del sector, donde asistió también el Gobernador

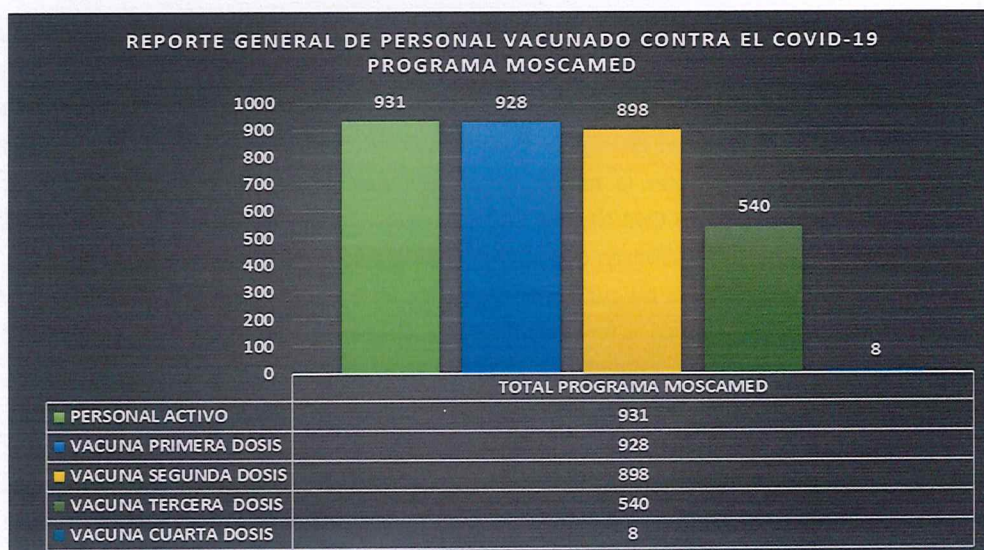
**INFORME TRIMESTRAL DE LOGROS & CONSECUCCIÓN DE METAS
PROGRAMA MOSCAMED EN GUATEMALA
ABRIL – JUNIO DE 2022**

Departamental y representante de USDA, gracias a ese evento se fortalecieron alianzas con el sector cooperativo y se brindó información del programa Moscamed a través de la entrega de trifoliarios a los participantes. Se mantuvo la producción de abejas reina mejoradas, para fortalecer las producciones de miel y reducir la des africanización de las colonias de abejas. Con la entrega de material genético mejorado, a las fincas, cooperativas y socios, se mejora la genética de los apiarios, y se mantiene la relación y la apertura a las actividades del Programa.



4.3. SITUACIÓN DE COVID19 EN CENTROS DE TRABAJO

Durante el segundo trimestre 2022, se continuó con las acciones de vigilancia relacionadas con la pandemia de COVID-19 y sus variantes, velando porque en todos los centros de trabajo del Programa se mantuvieran vigentes las medidas preventivas de acuerdo al protocolo vigente y se continuó con el proceso de vacunación, alcanzando un 99.7% de colaboradores vacunados con la primera dosis, 96.5% con la segunda dosis, y un avance de 59% de colaboradores vacunados con la dosis de refuerzo, con relación al personal activo reportado al finalizar este trimestre. De igual manera, se realizaron jornadas de vacunación, en donde también, se identificaron casos positivos por medio de hisopados.



5. TECNOLOGÍAS DE LA INFORMACIÓN

- ✚ **Presentación de propuesta de aplicación móvil Medfly Movil APP V1.0:** Se presentó a personeros de las distintas Fuentes Cooperantes, así como personal del Programa Moscamed, aplicación para celulares que permite el registro de visitas para la revisión y supervisión de la red de trampeo. Esta aplicación permite de una manera práctica y ágil, precisar la visita a los puntos de trampeo y centralizar evidencia fotográfica y geo referencial de la misma, brindando a los altos mandos información visual, en tiempo real, de dicha actividad para la toma de decisiones. Se continúa con el desarrollo de la misma.
- ✚ **Lanzamiento del Sistema de Divulgación, Fase II:** Este sistema permite la captura y seguimiento de las actividades relativas al Proceso de Divulgación, su lanzamiento permite la administración de metas anuales y acciones semanales de divulgación. Este sistema se integra con la plataforma SITNet permitiendo a los altos mandos la toma de decisiones.
- ✚ **Implementación de software centralizado de monitoreo de plataforma tecnológica PRTG:** Solución que centraliza el monitoreo de la infraestructura de red y servicios tecnológicos de los distintos Centros de Operaciones y Plantas de Producción del Programa Moscamed, permitiendo medir los niveles de prestación y calidad de los mismos, así como alertar de manera proactiva sobre la caída y calidad de los mismos. Entre los diferentes servicios e infraestructura permite monitorear el correo electrónico, enlaces de internet, sistemas SIANet, bases de datos, servidores, entre otros.
- ✚ **Contención de ataques informáticos a Redes y Servidores del Programa Moscamed:** La tecnología de seguridad informática, implementada en el Programa Moscamed, ha permitido la detección temprana de ataques informáticos, minimizando riesgos de infiltraciones por terceros y por ende garantizar la continuidad, confidencialidad e integridad de la información del Programa Moscamed. Durante el trimestre se detectaron y contuvieron un total de 30,429 ataques informáticos, promediando 10,143 intentos mensuales de vulnerar la infraestructura tecnológica de los distintos Centros de Operaciones y Plantas de Producción.
- ✚ **Plataforma tecnológica estable:** El monitoreo constante y seguimiento de estrategias de TI, permitió que los sistemas SIANet, SITNet, Sharepoint, Sistemas de seguridad, bases de datos, enlaces de internet corporativo y redes internas se mantuvieran estables y en operación, con mínimas interrupciones, lo que permitió a las distintas áreas del Programa Moscamed contar con los distintos elementos de tecnología a su disposición para el seguimiento de sus actividades. En la plataforma SIANet y SITNet se operaron 123,843 transacciones, lo que supone una carga mensual de 41,281 operaciones de base de datos soportadas por la plataforma tecnológica.

INFORME TRIMESTRAL DE LOGROS & CONSECUCCIÓN DE METAS
PROGRAMA MOSCAMED EN GUATEMALA
ABRIL – JUNIO DE 2022

6. ADMINISTRACIÓN Y EJERCICIO DE PRESUPUESTO

- ✚ El Programa MOSCAMED en concepto de Exención de Impuesto al Valor Agregado –IVA- por compras locales, durante el trimestre alcanzó un ahorro por un valor de Q2,754,991.85, el acumulado del ejercicio Q5,377,720.57.

Descripción	Q
Exoneración Impuesto al Valor IVA ene-mar-2022	Q2,622,728.72
Exoneración Impuesto al Valor IVA abr-Jun-2022	Q2,754,991.85
Exoneración Impuesto al Valor IVA jul-sep-2022	Q0.00
Exoneración Impuesto al Valor IVA oct-dic-2022	Q0.00
TOTAL	Q5,377,720.57

- ✚ En concepto de Exención de Impuestos de Importación durante el trimestre obtuvo un ahorro de Q2,232,340.56, el acumulado del ejercicio Q2,584,356.80, por la importación de Levadura de Torula, Olote, Harina de Soya, Colorante, repuestos para equipos, Biolure Unipak, Proteína Hidrolizada, Indicadores, Trimedlure, Colorantes, entre otros.

Descripción	Q
Exoneración Impuestos Importación ene-mar-2022	Q352,016.24
Exoneración Impuestos Importación abr-jun-2022	Q2,232,340.56
Exoneración Impuestos Importación jul-sep-2022	Q0.00
Exoneración Impuestos Importación oct-dic-2021	Q0.00
TOTAL	Q2,584,356.80

- ✚ Se obtuvo de la Superintendencia de Administración Tributaria, 46 autorizaciones de Exención de Impuestos de Importación, por la adquisición de materiales e insumos, para las actividades de Producción y Operaciones de Campo, incluyendo permisos de importación emitidos por el MAGA y MSPAS, por la importación de Olote, Harina de Soya, Trimedlure, Biolure Unipak.
- ✚ Se cumplió con el Registro en el Sistema de Control de Informes del Ministerio de Finanzas Públicas, la información de avance físico y financiero de la ejecución de los Aportes recibidos del Gobierno de Guatemala, en cumplimiento al Acuerdo Gubernativo No. 50-2021 y entrega física del reporte en el MAGA, Ministerio de Finanzas Públicas, Congreso de la República y Contraloría General de Cuentas, así como la entrega de la información para publicación sobre el acceso a la información pública.
- ✚ Se logró un importante avance en el análisis y actualización de la propuesta de estructura organizacional, política salarial y descriptores de puestos del Programa MOSCAMED.
- ✚ Si inició el proceso de elaboración del Plan de Acción para atender los hallazgos del Informe Final de la Auditoría Financiera practicada al Programa MOSCAMED, correspondiente al período 2018-2020.
- ✚ Se llevó a cabo una capacitación virtual de capacitación sobre manejo defensivo, para todo el personal que utiliza vehículos del Programa MOSCAMED, con la finalidad de reforzar las recomendaciones preventivas para evitar accidentes de tránsito.

INFORME TRIMESTRAL DE LOGROS & CONSECUCCIÓN DE METAS
PROGRAMA MOSCAMED EN GUATEMALA
ABRIL – JUNIO DE 2022


EJERCICIO DE PRESUPUESTO:

TRIMESTRES: ENERO-MARZO / ABRIL-JUNIO 2022							
ACUERDO COOPERATIVO VALORES U.S.\$ DOLARES							
FUENTE COOPERANTE	DESCRIPCION DEL PRESUPUESTO	ENERO-MARZO			ABRIL-JUNIO		
		PRESUPUESTO	EJERCIDO	%	PRESUPUESTO	EJERCIDO	%
MAGA GUATEMALA	01 MAGA-GUATEMALA	51,743.82	51,743.82	100%	58,362.67	58,362.57	100%
SAGARPA/SADER GUATEMALA	08 SAGARPA/SADER-GUATEMALA (EJERCICIOS ANTERIORES)	725,756.99	718,590.93	99%	440,128.00	411,570.77	94%
	62 ANTICIPO PRESUPUESTO ACUERDO COOPERATIVO 2022	286,773.41	18,169.47	6%	554,695.58	487,933.91	88%
USDA GUATEMALA	04USDA-GUATEMALA	3,574,792.20	3,536,339.47	99%	3,461,833.96	3,239,900.93	94%
	11 USDA-GUATEMALA (ANASTREPHA)	1,061,367.62	919,041.49	87%	1,770,334.55	1,045,430.99	59%
	46 DESARROLLO DE MÉTODOS-PARASITOIDES	12,683.38	10,752.76	85%	15,022.38	11,680.35	78%
	47 DESARROLLO DE MÉTODOS-ECOLOGÍA	16,465.90	16,324.59	99%	18,988.98	18,812.65	99%
	65 ASPERSIONES AEREAS 2022	488,749.31	127,893.48	26%	93,398.90	54,371.03	58%
		6,218,332.63	5,398,856.01	87%	6,412,765.02	5,328,063.20	83%

Ejecucion no incluye compromisos (US 1,566,681.43)

FONDOS ADICIONALES		ENERO-MARZO			ABRIL-JUNIO		
Descripción de la Fuente Cooperante	DESCRIPCION DEL PRESUPUESTO	PRESUPUESTO	EJERCIDO	%	PRESUPUESTO	EJERCIDO	%
USDA GUATEMALA	10 USDA PRODUCCION	279,996.49	279,996.49	100%	404,719.49	404,193.20	100%
	45 DESARROLLO DE MÉTODOS-MÉTODOS EL PINO	33,796.10	33,796.10	100%	38,620.30	38,620.10	100%
	66 AUMENTO DE PRODUCCION PARA MÉXICO 2022	112,461.21	112,459.75	100%	364,104.82	363,364.73	100%
SAGARPA/SADER GUATEMALA	63 INCREMENTO RECURSOS PARA PLAN NOROCCIDENTE 2022	919,109.59	628,025.17	68%	457,607.91	282,198.07	62%
		1,345,363.39	1,054,277.51	78%	1,265,052.52	1,088,376.10	86%

Ejecucion no incluye compromisos (US 387,462.20)


Ing. Luis Manuel Ávila Ayala
 Jefe Ejecutivo
 Programa MOSCAMED en Guatemala



Julio de 2022.

