

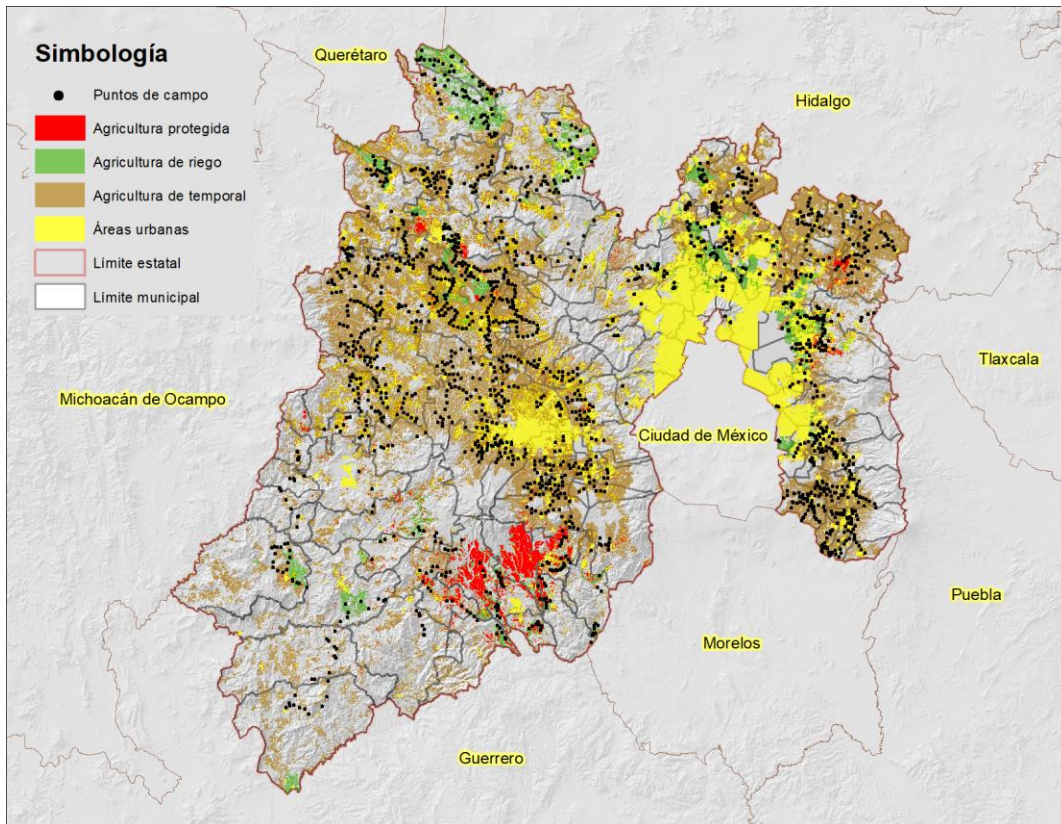


26 de junio de 2023

La frontera agrícola es un insumo geográfico que permite identificar la distribución territorial de la superficie ocupada por las actividades agrícolas en México. Está concebida como el conjunto de terrenos que, al momento de su actualización, presentan actividad agrícola, más los terrenos que en los últimos cinco años, por distintas circunstancias, se encuentran en descanso o en abandono. Cuando sobrepasa ese período de tiempo, dejan de ser considerados como parte de la frontera agrícola.

La frontera agrícola es digitalizada a la escala 1:10,000 mediante técnicas de interpretación visual de imágenes de satélite. Estas son obtenidas en la Estación de Recepción México (ERMEX), que es administrada por el SIAP. De forma complementaria, se realiza trabajo de campo para corroborar coberturas agrícolas o descartar otras de las que se tiene duda en su identificación.

La frontera agrícola se puede clasificar en dos modalidades hídricas, agricultura de riego y de temporal. Además, están incluidas todas aquellas infraestructuras de agricultura protegida detectadas en las imágenes de satélite, lo que hace a este producto, un insumo importante para realizar estudios y análisis de la dinámica de ocupación y de los cambios de uso de suelo que está teniendo el territorio nacional.



Mapa 1 Distribución territorial de la frontera agrícola del estado de México.



Durante 2022, se llevó a cabo una actualización para 530 municipios del país, que fueron considerados como de mayor incertidumbre en cuanto a las cifras de superficie agrícola, por ser municipios con condiciones topográficas adversas y con grandes coberturas vegetales que complican y confunden la identificación visual de las coberturas agrícolas.

Para el estado de México, en ese año se llevó a cabo la actualización en gabinete y se realizó trabajo de campo, en el que utilizando tecnología GPS se visitaron 1,825 sitios captando la cobertura agrícola de cada uno de ellos. Los puntos obtenidos en campo permiten incorporar en gabinete, aquellas áreas que no están dentro de la frontera agrícola o eliminar otras que ya no forman parte de la misma o que nunca lo fueron y podrían estar sobreestimando la cobertura.

Asimismo, se detectaron en gabinete 32,163 infraestructuras de agricultura protegida, mismas que están siendo incorporadas a la frontera agrícola en la actualización de este año.

De los puntos de campo levantados en 2022, se encontró que la mayor parte corresponden a los cultivos de maíz grano, avena forrajera y cebada grano.



*Parcelas de avena forrajera en el estado de México*

De los municipios del estado de México, Temascalapa es el que mayor porcentaje de superficie agrícola tiene con respecto a la superficie municipal, contando con un 80%, sin embargo, es Almoloya de Juárez el municipio que mayor superficie sembrada registra con 25,890 ha, seguido por San José del Rincón con 23,545 ha, Ixtlahuaca con 23,205 ha y Villa Victoria con 23,192.

Es de destacar que el estado de México ocupa el 8º lugar en superficie dedicada al cultivo de maíz grano. De los 6 millones 904 mil ha que se sembraron de maíz grano en el país durante el cierre agrícola 2022, 467,286 ha se sembraron en el estado de México (ver cuadro 1).



Cuadro 1. Principales entidades federativas con mayor superficie sembrada de maíz grano.

Ranking nacional	Estado	Superficie sembrada (ha)
1	Chiapas	686,944
2	Veracruz	599,790
3	Jalisco	567,929
4	Oaxaca	519,495
5	Guerrero	511,523
6	Michoacán	478,582
7	Puebla	471,365
8	<b>México</b>	<b>467,286</b>
9	Sinaloa	456,870
10	Guanajuato	373,062

Destaca el municipio de Almoloya de Juárez en superficie sembrada de maíz, como el municipio que más superficie dedica a este cultivo, además que, de las 25,890 ha que se utilizan para siembra en este municipio, 21,899 ha son solo de maíz grano, es decir, el 84.6%.

En el cuadro 2 se puede observar la participación de los 5 principales municipios con mayor superficie ocupada en el cultivo de maíz grano.

Municipios del estado de México con mayor superficie ocupada de **maíz grano**.

Ranking	Municipio	Superficie sembrada (ha)
1	Almoloya de Juárez	21,898.75
2	Ixtlahuaca	21,100.00
3	San Felipe del Progreso	20,020.00
4	San José del Rincón	18,720.00
5	Villa Victoria	16,953.50

Fuente: SIAP. Cierre de la producción agrícola 2022.