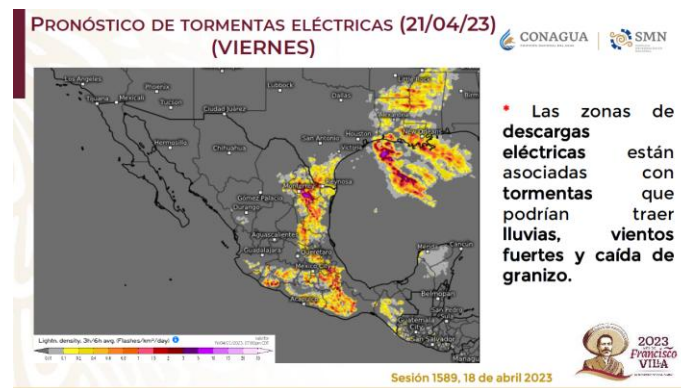


## Informe semanal del Comité Técnico de Operación de Obras Hidráulicas

Se prevé una anomalía negativa en el pronóstico de precipitaciones acumuladas del 18 al 26 de abril en la mayor parte del territorio nacional, que podría mejorar con los fenómenos que se esperan para esta semana, destacó el Servicio Meteorológico Nacional (SMN), dependiente de la Comisión Nacional del Agua (Conagua), durante la sesión semanal del Comité Técnico de Operación de Obras Hidráulicas (CTOOH).

El organismo, dependiente de la Conagua, también dio a conocer que, se prevén lluvias muy fuertes y puntuales intensas (de 75 a 150 milímetros [mm]) en Chiapas, Hidalgo, Oaxaca, Puebla y Veracruz; así como lluvias puntuales muy fuertes (de 50 a 75 mm) en Nuevo León, Quintana Roo, San Luis Potosí, Tabasco y Tlaxcala, y chubascos con lluvias puntuales fuertes (de 25 a 50 mm) en Campeche, Coahuila, Estado de México, Querétaro, Tamaulipas, Yucatán y Zacatecas.



Durante la reunión del trabajo del Comité, presidido por Conagua y donde también se presentó información sobre los operativos de atención de emergencias y de apoyo implementados por las Brigadas de Protección a la Infraestructura y Atención de Emergencias (PIAE), así como los niveles de las 210 principales presas de México, el SMN informó que las temperaturas máximas podrían continuar entre los 40 y 45 grados Celsius en el occidente, sureste y

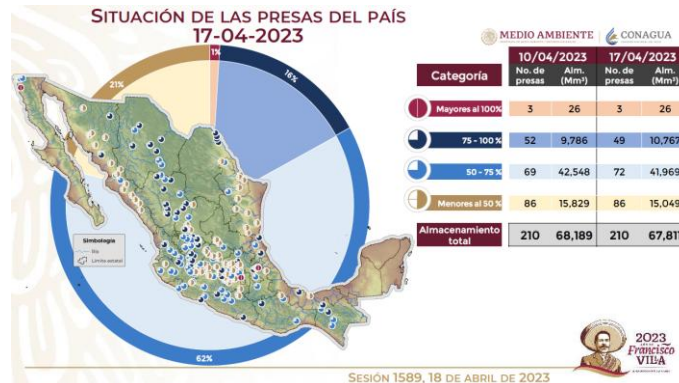
Península de Yucatán, así como valores entre los 30 y 35 grados Celsius en el norte y noreste del país.

En contraste, se prevén temperaturas de -5 a 0 grados Celsius en las sierras de Chihuahua y Durango; valores cercanos a los 0 grados en Baja California y Coahuila, y de 0 a 5 grados Celsius en el centro del país.

En lo referente a la Temporada de Frentes Fríos 2022-2023, se detalló que se han desarrollado 49 de los 51 previstos para este ciclo.

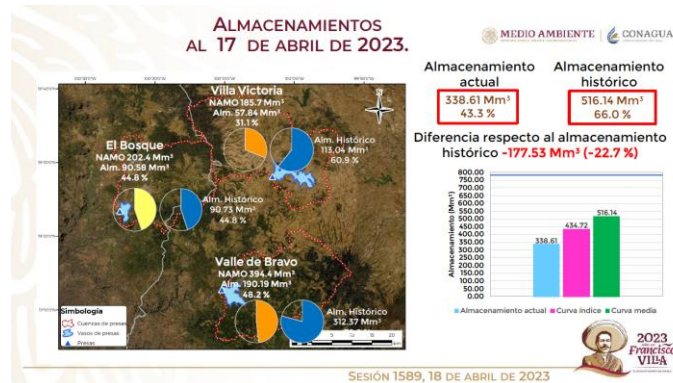
## Almacenamientos en presas

Sobre el nivel total de almacenamiento de los 210 principales embalses de México (que en conjunto tienen la capacidad de recolectar el 92% del agua de las presas del país), la Subdirección General Técnica de Conagua destacó que, hasta el 17 de abril pasado, se ubicó en más de 67 mil 811 millones de metros cúbicos (Mm<sup>3</sup>), lo que representa el 53.6% de llenado.



En particular, los embalses de almacenamiento del Sistema Cutzamala (El Bosque, Valle de Bravo y Villa Victoria), que abastecen a una parte de la Zona Metropolitana del Valle de México, tienen, en total, 43.3% de su nivel de llenado, lo que representa una disminución de 1.1% con relación al 10 de abril pasado, informó el Organismo de Cuenca Aguas del Valle de México, de Conagua.

La presa El Bosque tiene 44.8% de llenado con 90.56 Mm<sup>3</sup>, es decir, una disminución de 1.6%; Villa Victoria está en 31.1% con 57.84 Mm<sup>3</sup> y 1.4% menos, y Valle de Bravo en 48.2% con 190.19 Mm<sup>3</sup>, lo que representa una reducción de 0.7%.



## Operativos de atención a emergencias

La Gerencia PIAE expuso que se mantienen las acciones emergentes en apoyo a la Comisión de Agua Potable y Alcantarillado de la zona conurbada de la desembocadura del río Pánuco, la cual reportó averías en los equipos verticales de un cárcamo de bombeo, provocadas por las fuertes lluvias registradas en la zona conurbada de Ciudad Madero y Tampico, Tamaulipas.

En total, se bombearon 67 mil 32 metros cúbicos (m<sup>3</sup>) de aguas negras, en beneficio de alrededor de 3 mil pobladores.

Asimismo, del 5 al 16 de abril, la Conagua apoyó en las labores de extinción de incendio forestal que se presentó en 2 mil hectáreas de selva en el municipio de Escárcega, en Campeche. A través de la brigada PIAE se instalaron equipos especializados para abastecer de agua potable a los combatientes del incendio.

Por otra parte, para reducir el riesgo de inundación, se han implementado 14 operativos de limpieza y desazolve de redes de drenaje en siete estados, con un total de 2 mil 313 pozos de visita y 205 mil metros lineales desazolvados, en beneficio de 211 mil 535 personas.



Al mismo tiempo, las brigadas PIAE mantienen los operativos de apoyo para reforzar los servicios de agua que estados y municipios brindan a la población, así como la extracción de agua para complementar el riego agrícola ante condiciones de sequía.

En lo que va de 2023, se han implementado 9 operativos de distribución de agua potable en Guanajuato, Jalisco, Michoacán, San Luis Potosí, Sinaloa y Sonora, donde se han suministrado más de 9 millones 463 mil litros de agua, en favor de más de 80 mil 581 personas.

También para facilitar el desalojo de agua, se realiza el bombeo de agua en Sinaloa y Tamaulipas, entidades donde este año se han implementado tres operativos, de los cuales dos aún están vigentes. Con ello, se han bombeado 187 mil 500 m<sup>3</sup> de agua, para beneficiar a un aproximado de 7 mil 200 pobladores.

En coordinación con los usuarios del riego agrícola, se despliega personal de las brigadas PIAE para el bombeo de agua, ante condiciones de sequía. Así, en Querétaro, Tamaulipas y Sinaloa, en 2023, en total, se han extraído más de dos millones 456 mil m<sup>3</sup> de agua, en apoyo de 748 hectáreas.

La presentación de la sesión 1589 puede descargarse en:

<https://we.tl/t-6N37WhDatX>.

El video puede verse en:

[https://fb.watch/j\\_DgJMHD5u/?mibextid=Nif5oz](https://fb.watch/j_DgJMHD5u/?mibextid=Nif5oz).

ooOoo