



# SALUD

SECRETARÍA DE SALUD

*Boletín* EPIDEMIOLÓGICO  
*Sistema Nacional de Vigilancia Epidemiológica*  
*Sistema Único de Información*



Dirección General de  
Epidemiología

## Índice

• Infografías de promoción a la salud .....	3
• Capsulas Efemérides.....	5
• Casos de notificación inmediata y semanal.....	7
• Casos nuevos de enfermedades de vigilancia convencional.....	8
<b>Casos por entidad federativa:</b>	
• Enfermedades prevenibles por vacunación.....	9
• Enfermedades infecciosas y parasitarias del aparato digestivo.....	17
• Enfermedades infecciosas del aparato respiratorio.....	22
• Enfermedades de transmisión sexual.....	24
• Enfermedades transmisibles por vector.....	29
• Enfermedades zoonóticas.....	34
• Otras enfermedades exantemáticas.....	37
• Enfermedades transmisibles.....	38
• Enfermedades de interés local, regional o institucional.....	43
• Enfermedades bajo vigilancia sindromática.....	45
• Enfermedades no transmisibles.....	47
• Trastornos de la nutrición.....	56
• Displasias y neoplasias.....	58
• Defectos al nacimiento.....	65
• Enfermedades neurológicas y de salud.....	67
• Accidentes.....	71



El Boletín Epidemiológico Sistema Nacional de Vigilancia Epidemiológica Sistema Único de Información, es una publicación semanal editada por la Secretaría de Salud, a través de la Dirección General de Epidemiología (DGE), calle Francisco de P. Miranda 177, 5° piso, Col. Unidad Lomas de Plateros, Demarcación territorial Álvaro Obregón, C.P. 01480, Tel. (55) 5337-1600, <http://www.gob.mx/salud/acciones-y-programas/direccion-general-de-epidemiologia-boletin-epidemiologico>, [boletin@dgepi.salud.gob.mx](mailto:boletin@dgepi.salud.gob.mx). Certificado de Reserva de Derechos al Uso Exclusivo No. 04-2015-111310232900-203, ISSN: "En Trámite", otorgado por el Instituto Nacional del Derecho de Autor. Responsable de la última actualización, Dr. Christian A. Zaragoza Jiménez.

Nota: El contenido de los artículos es única y exclusivamente responsabilidad de los autores y no refleja necesariamente la postura de la DGE.

Queda prohibida la reproducción total o parcial de los contenidos e imágenes de la publicación sin previa autorización de la Secretaría de Salud.

Día Nacional  
contra el  
**Cáncer**  
**COLORRECTAL**  
31 de marzo



Es una enfermedad  
caracterizada por  
el crecimiento  
descontrolado  
de células cancerosas  
en el colon o el recto

Información validada por el INCan  
Fuente: <https://www.insp.mx/infografias/cancer-colon-recto.html>

**#MeCuido #PorAmorALaVida**

Este programa es público, ajeno a cualquier partido político. Queda prohibido el uso para fines distintos a los establecidos en el programa



[gob.mx/salud](https://www.gob.mx/salud)

Día Nacional  
contra el  
**Cáncer**  
**COLORRECTAL**  
31 de marzo



### Signos y síntomas

- Diarrea constante
- Estreñimiento y heces más delgadas
- Sangrado rectal y heces más oscuras
- Necesidad de defecar, aunque haya defecado
- Pérdida inexplicable de peso

Información validada por el INCan  
Fuente: <https://www.insp.mx/infografias/cancer-colon-recto.html>

**#MeCuido #PorAmorALaVida**

Este programa es público, ajeno a cualquier partido político. Queda prohibido el uso para fines distintos a los establecidos en el programa



[gob.mx/salud](https://www.gob.mx/salud)

Día Nacional  
contra el  
**Cáncer**  
COLORRECTAL  
31 de marzo

**Prevención**

- Realizar actividad física de manera regular
- Evitar el sobrepeso y obesidad
- Consumir alimentos ricos en fibra
- Evitar fumar y el consumo excesivo de alcohol
- Realizar pruebas de detección a partir de los 45 años

Información validada por el INCan  
Fuente: <https://www.insp.mx/infografias/cancer-colon-recto.html>

#MeCuido #PorAmorALaVida

Este programa es público, ajeno a cualquier partido político. Queda prohibido el uso para fines distintos a los establecidos en el programa




f t i g y o b.gob.mx/salud

Día Nacional  
contra el  
**Cáncer**  
COLORRECTAL  
31 de marzo

**Factores de riesgo**

- Ser mayor de 50 años
- Dieta poco saludable
- Sobrepeso y falta de actividad física
- Consumo excesivo de alcohol
- Fumar

Información validada por el INCan  
Fuente: <https://www.insp.mx/infografias/cancer-colon-recto.html>

#MeCuido #PorAmorALaVida

Este programa es público, ajeno a cualquier partido político. Queda prohibido el uso para fines distintos a los establecidos en el programa




f t i g y o b.gob.mx/salud

## Cápsula Informativa: 2 de abril "Día Mundial de concienciación Del Autismo"



## #LlamémosloPorSuNombre

En 2023 el lema de la iniciativa mundial es **"Llamémoslo por su nombre"** esta campaña se enfoca en tres puntos fundamentales. La visibilización de las diferencias que existen dentro del autismo; el respeto y tolerancia; sentido de pertenencia<sup>1</sup>.

El trastorno de espectro autista (TEA) es una afectación de origen neurobiológico afectando la configuración del sistema nervioso y al funcionamiento cerebral, dando lugar a dificultades en dos áreas principalmente.

En el Autismo los síntomas fundamentales son dos:

1. Deficiencias persistentes en la comunicación y en la interacción social.
2. Patrones restrictivos y repetitivos de comportamiento, intereses o actividades<sup>2</sup>.

Según la Organización Mundial de la Salud (OMS), uno de cada 160 niños padece el trastorno del espectro autista. El índice de autismo en todas las regiones del mundo es alto y la falta de comprensión y tratamiento de este trastorno produce fuertes repercusiones sobre las personas, sus familias y las comunidades.

El término 'espectro autístico' hace referencia a una serie de particularidades en la esfera de la interacción social y de dificultades para desempeñarse en situaciones comunicativas comunes. Asimismo, las personas con autismo tienen modos de aprendizaje atípicos, predisposición a la preferencia de actividades rutinarias y características específicas en el procesa-

El 2 de abril se celebra el **Día Mundial de Concienciación sobre el Autismo**, decretado por las Naciones Unidas con el objetivo de mejorar la calidad de vida tanto de la población infantil como los adultos que sufren esta discapacidad y así poderles brindar una mejor calidad de vida.

### Educación inclusiva de calidad para todos

El psiquiatra infantil Leo Kanner diagnosticó el autismo, por primera vez, en 1943 tras reconocer y diagnosticar a 11 niños, cuyos síntomas habían sido confundidos con otros trastornos, como la esquizofrenia<sup>1</sup>.

miento de la información sensorial (hipersensibilidad táctil, olfativa, gustativa y auditiva).

El autismo perdura a lo largo de toda la vida y su manejo tiene un mejor pronóstico cuando existe un entorno familiar, educativo, laboral y social íntegro e inclusivo, el cual permita el disfrute de las mismas oportunidades y la participación plena y eficaz de las personas autistas en la sociedad.



*El autismo es muy diverso, ahí que se hable de espectro, cada persona con autismo es única, y cada una de ellas podría identificarse con un color diferente, sin embargo, muchas personas identifican una pieza puzle y el color azul como la representación del autismo.*

En 1993, Gerald Gasson, miembro del comité de la sociedad nacional de autismo de E.E.U.U., creó la cinta conformada por piezas de un rompecabezas, en alusión a la complejidad que representa el autismo, y cada una de las piezas de un color diferente, para mostrar la diversidad de las personas con autismo<sup>3</sup>.

Referencias:

- 1.- [Día Mundial de Concienciación sobre el Autismo | 2 de Abril de 2023 - Calendarr](#)
- 2.- [Día Mundial de Concienciación sobre el Autismo 2019 | Consejo Nacional para el Desarrollo y la Inclusión de las Personas con Discapacidad | Gobierno | gob.mx \(www.gob.mx\)](#)
- 3.- [Día Mundial de la Concientización sobre el Autismo - Noticias UPC](#)

C. Graciela Guillén Domínguez  
Área de Publicaciones  
Dra. Rosaura Gutiérrez Vargas  
Jefa del Departamento de Análisis de  
Información Epidemiológica  
Dirección de Información  
Epidemiológica  
Dirección General de Epidemiología  
Secretaría de Salud

## Cápsula Informativa: 7 de abril "Día Mundial de la Salud"



Fuente: [75 años mejorando la salud pública - material para la campaña \(who.int\)](https://www.who.int/campaigns/75-years-improving-public-health)

La efeméride tuvo su origen en 1857, durante la primera asamblea Mundial de la Salud que propuso establecer esta conmemoración y desde la fundación de la Organización Mundial de la Salud (OMS), en 1948, se celebra el 7 de abril. El objetivo principal de este día es reconocer a la salud humana como un derecho básico de cualquier persona y crear espacios de discusión social sobre los logros y desafíos que ha tenido la población en la evolución y desarrollo de la salud en el mundo.

En los últimos años las campañas de la OMS han trabajado para fomentar que la sanidad llegue a todos los rincones del planeta, posibilitando que las personas puedan tener la atención sanitaria cuando lo necesitan en el seno de su comunidad, que no tengan que desplazarse largas distancias para obtenerla y que sea asequible para las familias<sup>2</sup>.

Como consecuencia, para proteger la salud mundial se requiere llevar a cabo acciones en sectores como la energía, el transporte y los sistemas alimentarios entre otros.

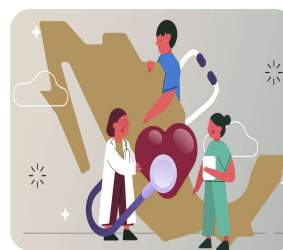
El coronavirus aparte de las enfermedades más frecuentes de nuestro tiempo están relacionadas, la gran mayoría de ellas con nuestro estilo de vida. Cada vez más estresante y frenético, nuestros hábitos se ven reflejados en los problemas de salud más comunes entre la población. Enfermedades cardiovasculares y respiratorias encabezan la lista, mientras que otras enfermedades de tipo psicológico, como depresión siguen ganando terreno.

7 de abril Día Mundial de la Salud, la Organización Mundial de la Salud OMS, celebra su 75.º aniversario y vincula esta celebración con el Día Mundial de la Salud (DMS) de 2023. Desde 1948, se centra en un problema de salud pública específico. Además de centrarse en el camino hacia el logro de la **Salud para todos**, que es el tema de este año, la OMS celebrará su 75º aniversario bajo el lema **75 años mejorando la salud pública**<sup>1</sup>.

**El 7 de abril de 2023, Día Mundial de la Salud, la Organización Mundial de la Salud celebrará su 75.º aniversario y vinculará esta celebración con el Día Mundial de la Salud de 2023.**

Desde que se creó este día, la Organización Mundial de la Salud tiene un lema distinto, esta vez su mensaje se dirige a apoyar a las *enfermeras y comadronas*, cuyo trabajo ha sido más importante que nunca como consecuencia de la pandemia del coronavirus. Para ello la OMS expone los siguientes objetivos y prioridades:

- Reconocer de forma unánime el trabajo de las enfermeras y comadronas y el papel que desempeñan en la sociedad en el cuidado de nuestra salud.
- Elevar la imagen de las enfermeras y comadronas dentro del personal sanitario.
- Impulsar el apoyo y la inversión en la enfermería y obstetricia<sup>3</sup>.



Otra forma de celebrar este día es crear hábitos que nos permitan cuidarnos física y mentalmente como:

- Hacer ejercicio regularmente, ya que ofrece beneficios a la salud
- Llevar una alimentación balanceada.

## Referencias:

- 1.- [Día Mundial de la Salud 2023 - Salud para Todos - OPS/OMS | Organización Panamericana de la Salud \(paho.org\)](https://www.who.int/campaigns/75-years-improving-public-health)
- 2.- [7 de abril | Día Mundial de la Salud | Instituto de Salud para el Bienestar | Gobierno | gob.mx \(www.gob.mx\)](https://www.gob.mx/7-de-abril)
- 3.- [Día Mundial de la Salud 2023 - 7 de abril de 2023 - Twinkl](https://www.twinkl.com)

C. Graciela Guillén Domínguez  
Área de Publicaciones  
Dra. Rosaura Gutiérrez Vargas  
Jefa del Departamento de Análisis de  
Información Epidemiológica  
Dirección de Información  
Epidemiológica  
Dirección General de Epidemiología  
Secretaría de Salud

**CUADRO 1. Casos nuevos de enfermedades de notificación inmediata hasta la semana 12 del 2023**

ENFERMEDAD	CIE-10 <sup>a</sup> REV.	EN LA SEMANA	ACUMULADO	MEDIANA SEMANAL	EN LA SEMANA	ACUMULADO
		2023	2023	2018-2022	2022	2022
Cólera	<b>A00</b>	-	-	-	-	-
Parálisis flácida aguda en < 15 años	<b>U98</b>	12	103	4	12	106
·Poliomielitis	<b>A80</b>	-	-	-	-	-
Difteria	<b>A36</b>	-	-	-	-	-
Enfermedad febril exantemática	<b>U97</b>	35	406	57	39	306
·Sarampión	<b>B05</b>	-	-	-	-	-
Síndrome coqueluchoide	<b>U99</b>	26	327	22	18	152
·Tos ferina	<b>A37</b>	1	10	4	-	1
Tétanos neonatal	<b>A33</b>	-	-	-	-	-
Tétanos	<b>A34, A35</b>	1	5	1	2	8
Meningitis meningocócica	<b>A39.0</b>	1	10	n.d.	-	-
Enfermedad invasiva por neumococo	<b>A40.3, G00.1, J13</b>	1	20	n.d.	-	1
Infecciones invasivas por <i>Haemophilus influenzae</i>	<b>A41.3, G00.0, J14</b>	-	10	n.d.	-	1
Meningoencefalitis amebiana primaria	<b>B60.2</b>	-	-	n.d.	-	-
ESAVI	<b>Y58, Y59</b>	25	370	n.d.	191	3 598
Tuberculosis Respiratoria	<b>A15-A16</b>	373	4 511	n.d.	336	3 796
Meningitis tuberculosa	<b>A17.0</b>	12	106	n.d.	15	118
Tuberculosis Otras Formas	<b>A17.1, A17.8, A17.9,</b>	58	867	n.d.	56	726
Lepra	<b>A30</b>	1	22	n.d.	1	24
Rabia humana por fauna silvestre	<b>A82.0</b>	-	-	n.d.	-	-
Rabia humana por fauna urbana	<b>A82.1</b>	-	-	n.d.	-	-
Dengue sin datos de alarma (confirmados)	<b>A97.0</b>	67	912	11	11	166
Dengue con datos de alarma	<b>A97.1</b>	80	738	25	14	163
Dengue severo	<b>A97.2</b>	5	50	5	3	22
Paludismo por <i>P. vivax</i>	<b>B51</b>	-	6	4	2	27
Paludismo por <i>P. falciparum</i>	<b>B50</b>	-	-	-	-	-
Fiebre amarilla	<b>A92.2</b>	-	-	n.d.	-	-
Fiebre del oeste del Nilo	<b>A92.3</b>	-	-	n.d.	-	-
Encefalitis equina venezolana	<b>A95</b>	-	-	n.d.	-	-
Peste	<b>A20</b>	-	-	n.d.	-	-
Fiebre por virus Mayaro	<b>A92.8</b>	-	-	n.d.	-	-
Infección por el virus de la inmunodeficiencia humana	<b>B20-B24, Z21</b>	348	3 205	n.d.	305	2 775
Sífilis congénita	<b>A50</b>	4	262	n.d.	8	263
Influenza	<b>J09-J11</b>	51	1 124	74	47	1 320
Enfermedad por virus Chikungunya	<b>A92.0</b>	-	-	-	-	-
Infección por virus Zika	<b>U06.9</b>	-	-	-	-	2
Tifo epidémico	<b>A75.0</b>	-	-	-	-	-
Tifo murino	<b>A75.2</b>	-	-	-	-	-
Fiebre manchada	<b>A77.0</b>	6	43	4	-	25
Otras rickettsiosis	<b>A79</b>	10	17	3	3	18
Enfermedad por virus Ébola	<b>A98.4</b>	-	-	n.d.	-	-
Covid 19	<b>U07.1</b>	15 441	245 991	n.d.	6 905	1 638 417
Tripanosomiasis Americana (enfermedad de Chagas) Ag	<b>B57.0-B57.1</b>	2	10	n.d.	-	1
Tripanosomiasis Americana (enfermedad de Chagas) Cr	<b>B57.2-B57.5</b>	21	197	n.d.	26	137
Leishmaniasis visceral	<b>B55.0</b>	-	-	n.d.	-	-
Leishmaniasis cutánea	<b>B55.1</b>	32	305	n.d.	29	73
Víruela símica	<b>B04</b>	6	218	n.d.	-	-

§FUENTE: SINAVE/DGE/Salud 2023. Sistema Especial de Vigilancia Epidemiológica, información preliminar de casos confirmados.  
Los casos de enfermedades prevenibles por vacunación son por semana de inicio.

Simbología

(-) : no se presentaron casos.

n.a. : no aplica

n.d. : información no disponible.

s.n. : sin notificación por la entidad federativa.

**CUADRO 2. Casos nuevos de enfermedades de vigilancia convencional hasta la semana 11 del 2023**

ENFERMEDAD	CIE-10 <sup>o</sup> REV.	EN LA SEMANA 2023	ACUMULADO 2023	MEDIANA SEMANTAL 2018-2022	EN LA SEMANA 2022	ACUMULADO 2022
Enfermedades infecciosas intestinales	A01-A03, A04, A05, A06.0-A06.3, A06.9, A07.0-A07.2, A07.9, A08-A09	85 054	777 122	81 263	70 574	593 534
Infecciones respiratorias agudas	J00-J06, J20, J21 excepto J02.0, J03.0	339 593	4 272 543	546 643	206 547	3 055 577
Varicela	B01	1083	9 579	506	508	4 342
Intoxicación alimentaria bacteriana	A05	513	5 403	494	482	3 992
Sífilis Adquirida	A51-A53	397	3 728	161	313	2 651
Brucelosis	A23	25	238	23	20	230
Hepatitis virales	B15 - B19	252	2 444	175	165	1 362
Conjuntivitis Epidémica Aguda Hemorrágica	B30.3	2	47	2	3	25
Cisticercosis	B69			5		
Toxoplasmosis	B58			2		
Infección Asociada a la Atención de la Salud	S/C	1 354	14 499	437	1 545	14 892
Síndrome Meníngeo	G00-G03 excepto G00.0, G00.1	19	194	16	12	95
Infección de Vías Urinarias	N30, N34, N39.0	66 901	686 680	63838	64 220	599 718
Diabetes Mellitus	E10, E11-E14	10 519	112 966	8963	10 235	94 091
Hipertensión Arterial	I10-I15	12 644	142 184	11141	12 501	121 185
Enfermedad Isquémica del Corazón	I20-I25	1 304	13 950	1120	1 245	11 815
Enfermedad Cerebrovascular	I60-I67, I69	1 048	12 380	855	1 048	10 831
Intoxicación por Plaguicidas	T60	34	464	42	40	336
Hiperplasia de Próstata	N40	2 347	27 020	2156	2 317	22 024
Desnutrición	E40-E43, E44.0, E44.1	1 595	14 033	1 627	1 396	11 168
Tumor Maligno de la Mama	C50	427	4 603	335	446	4 574
Tumor Maligno de la Próstata	C61	74	699	n.d.	-	-
Tumor Maligno de Ovario	C56	36	305	n.d.	-	-
Leucemia	C91-C95	27	191	n.d.	-	-
Depresión	F32	3 203	31 503	2 509	2 813	25 477
Lesión Autoinflingida Intencionalmente por Ahorcamiento,	X70	8	66	n.d.	-	-
Estrangulamiento o Sofocación						
Historia Personal de Lesión Autoinflingida Intencionalmente (Intento de Suicidio)	Z91.5	74	809	n.d.	-	-
Violencia Intrafamiliar	Y07.0-Y07.2	1 308	10 959	1 221	1 166	9 366

FUENTE: SINAVE/DGE/Salud 2022. Información preliminar, incluye casos probables.

Simbología

(-) : no se presentaron casos.

n.a. : no aplica

n.d. : información no disponible.

s.n. : sin notificación por la entidad federativa.



**CUADRO 3. Casos por entidad federativa de Enfermedades Prevenibles por Vacunación hasta la semana epidemiológica 11 del 2023; Meningitis Tuberculosa hasta la 12 del 2023**

ENTIDAD FEDERATIVA	Enteritis Debida a Rotavirus CIE-10ª REV. A08.0				Meningitis Tuberculosa <sup>§</sup> CIE-10ª REV. A17.0			
	Sem.	2023		2022	Sem.	2023		2022
		Acum.		Acum.		Acum.		Acum.
		M	F			M	F	
Aguascalientes	-	-	3	1	-	-	-	2
Baja California	18	6	17	7	-	7	1	13
Baja California Sur	-	-	-	-	-	-	-	-
Campeche	-	-	-	-	-	2	-	1
Coahuila	4	29	38	42	1	1	-	1
Colima	-	-	-	2	-	1	-	1
Chiapas	-	7	6	13	-	4	1	1
Chihuahua	1	-	2	2	-	1	1	6
Ciudad de México	-	4	5	-	-	3	3	6
Durango	-	-	-	-	-	1	-	1
Guanajuato	9	20	15	3	-	2	-	8
Guerrero	-	2	1	2	-	1	1	6
Hidalgo	-	1	-	1	-	-	1	1
Jalisco	-	4	1	1	-	3	4	13
México	-	-	-	3	1	2	3	6
Michoacán	1	1	1	1	1	2	-	1
Morelos	-	1	-	-	-	-	1	1
Navarro	1	3	3	-	1	3	-	2
Nuevo León	2	7	4	13	1	5	4	7
Oaxaca	-	-	-	-	-	2	-	-
Puebla	-	1	1	-	2	3	4	4
Querétaro	-	-	1	-	-	2	-	4
Quintana Roo	-	8	3	6	-	1	-	-
San Luis Potosí	-	-	-	2	1	4	1	7
Sinaloa	-	-	2	3	-	3	1	3
Sonora	1	1	1	9	1	5	-	3
Tabasco	-	-	-	4	1	7	-	5
Tamaulipas	-	7	11	4	-	-	-	1
Tlaxcala	-	2	1	-	-	-	-	-
Veracruz	1	4	2	-	-	6	4	9
Yucatán	-	-	-	-	-	1	-	3
Zacatecas	-	-	-	-	2	4	-	2
<b>TOTAL</b>	<b>38</b>	<b>108</b>	<b>118</b>	<b>119</b>	<b>12</b>	<b>76</b>	<b>30</b>	<b>118</b>

FUENTE: SINAVE/DGE/Salud 2022. Información preliminar, incluye casos probables.

§FUENTE: SINAVE/DGE/Salud 2023. Sistema Especial de Vigilancia Epidemiológica, Información preliminar de casos confirmados.

Nota: La información de tuberculosis esta procesada por entidad de residencia; Incluye casos nuevos y nuevos resistentes.

**CUADRO 3.1 Casos por entidad federativa de Enfermedades Prevenibles por Vacunación hasta la semana epidemiológica 12 del 2023**

ENTIDAD FEDERATIVA	Tétanos Neonatal <sup>§</sup> CIE-10 <sup>a</sup> Rev. A33				Tétanos <sup>§</sup> CIE-10 <sup>a</sup> Rev. A34, A35			
	2023			2022 Acum.	2023			2022 Acum.
	Sem.	Acum.			Sem.	Acum.		
		M	F	M		F		
Aguascalientes	-	-	-	-	-	-	-	-
Baja California	-	-	-	-	-	-	-	-
Baja California Sur	-	-	-	-	-	-	-	-
Campeche	-	-	-	-	-	-	-	-
Coahuila	-	-	-	-	-	-	-	-
Colima	-	-	-	-	-	-	-	-
Chiapas	-	-	-	-	-	-	-	2
Chihuahua	-	-	-	-	-	1	-	-
Ciudad de México	-	-	-	-	-	-	-	-
Durango	-	-	-	-	-	-	-	-
Guanajuato	-	-	-	-	-	-	-	-
Guerrero	-	-	-	-	-	-	-	-
Hidalgo	-	-	-	-	-	-	-	-
Jalisco	-	-	-	-	-	-	-	-
México	-	-	-	-	-	-	1	-
Michoacán	-	-	-	-	-	-	-	-
Morelos	-	-	-	-	-	-	-	1
Navarro	-	-	-	-	-	-	-	3
Nuevo León	-	-	-	-	-	-	-	1
Oaxaca	-	-	-	-	-	-	1	-
Puebla	-	-	-	-	-	-	-	-
Querétaro	-	-	-	-	-	-	-	-
Quintana Roo	-	-	-	-	-	-	-	-
San Luis Potosí	-	-	-	-	-	-	1	-
Sinaloa	-	-	-	-	-	-	-	-
Sonora	-	-	-	-	-	-	-	-
Tabasco	-	-	-	-	-	-	-	-
Tamaulipas	-	-	-	-	-	-	-	-
Tlaxcala	-	-	-	-	-	-	-	-
Veracruz	-	-	-	-	1	1	-	1
Yucatán	-	-	-	-	-	-	-	-
Zacatecas	-	-	-	-	-	-	-	-
<b>TOTAL</b>	-	-	-	-	1	2	3	8

§FUENTE: SINAVE/DGE/Salud 2023. Sistema Especial de Vigilancia Epidemiológica, Información preliminar de casos confirmados.

**CUADRO 3.2 Casos por entidad federativa de Enfermedades Prevenibles por Vacunación hasta la semana epidemiológica 12 del 2023**

ENTIDAD FEDERATIVA	Tos Ferina <sup>§</sup> CIE-10 <sup>ª</sup> REV. A37				Meningitis Meningocócica <sup>§</sup> CIE-10 <sup>ª</sup> REV. A39.0			
	Sem.	2023		2022 Acum.	Sem.	2023		2022 Acum.
		Acum.				Acum.		
		M	F			M	F	
Aguascalientes	-	-	-	-	-	-	-	-
Baja California	1	1	-	-	-	-	-	-
Baja California Sur	-	-	-	-	-	-	-	-
Campeche	-	-	-	-	-	-	-	-
Coahuila	-	-	-	-	-	-	-	-
Colima	-	-	-	-	-	-	-	-
Chiapas	-	-	-	-	-	-	-	-
Chihuahua	-	-	-	-	-	-	2	-
Ciudad de México	-	4	1	-	-	2	-	-
Durango	-	-	-	-	-	-	-	-
Guanajuato	-	-	-	-	-	-	-	-
Guerrero	-	-	-	-	-	-	-	-
Hidalgo	-	-	-	-	-	-	-	-
Jalisco	-	-	-	-	-	2	1	-
México	-	-	-	-	1	1	-	-
Michoacán	-	-	-	-	-	-	-	-
Morelos	-	-	1	-	-	-	-	-
Navarro	-	-	-	-	-	-	-	-
Nuevo León	-	-	-	-	-	-	-	-
Oaxaca	-	-	-	-	-	-	-	-
Puebla	-	-	-	-	-	-	-	-
Querétaro	-	-	-	-	-	-	-	-
Quintana Roo	-	-	-	-	-	-	-	-
San Luis Potosí	-	-	-	-	-	-	-	-
Sinaloa	-	-	-	-	-	-	-	-
Sonora	-	-	1	-	-	-	-	-
Tabasco	-	-	-	-	-	-	-	-
Tamaulipas	-	-	-	-	-	-	-	-
Tlaxcala	-	-	-	-	-	-	-	-
Veracruz	-	-	-	-	-	1	1	-
Yucatán	-	-	-	-	-	-	-	-
Zacatecas	-	1	1	1	-	-	-	-
<b>TOTAL</b>	<b>1</b>	<b>6</b>	<b>4</b>	<b>1</b>	<b>1</b>	<b>6</b>	<b>4</b>	<b>-</b>

§FUENTE: SINAVE/DGE/Salud 2023. Sistema Especial de Vigilancia Epidemiológica, Información preliminar de casos confirmados.

**CUADRO 3.3 Casos por entidad federativa de Enfermedades Prevenibles por Vacunación hasta la semana epidemiológica 12 del 2023**

ENTIDAD FEDERATIVA	Enfermedad Invasiva por Neumococo <sup>§</sup> CIE-10 <sup>a</sup> REV. A40.3, G00.1, J13				Infecciones Invasivas por <i>Haemophilus influenzae</i> <sup>§</sup> CIE-10 <sup>a</sup> REV. A41.3, G00.0, J14				Viruela símica <sup>§</sup> CIE-10 <sup>a</sup> REV. B04			
	2023			2022	2023			2022	2023			2022
	Sem.	Acum.		Acum.	Sem.	Acum.		Acum.	Sem.	Acum.		Acum.
	M	F			M	F			M	F		
Aguascalientes	-	-	-	-	-	2	-	-	-	1	-	-
Baja California	-	-	-	-	-	-	-	-	-	-	-	-
Baja California Sur	-	-	-	-	-	-	-	-	-	3	-	-
Campeche	-	-	-	-	-	-	-	-	-	1	-	-
Coahuila	-	-	-	-	-	-	-	-	-	3	-	-
Colima	-	-	-	-	-	-	-	-	-	-	-	-
Chiapas	-	-	-	-	-	-	-	1	-	3	1	-
Chihuahua	-	1	-	-	-	-	-	-	-	6	-	-
Ciudad de México	-	2	3	-	-	6	2	-	3	49	2	-
Durango	-	-	-	-	-	-	-	-	-	1	-	-
Guanajuato	-	-	-	-	-	-	-	-	-	3	-	-
Guerrero	-	-	-	-	-	-	-	-	-	1	-	-
Hidalgo	-	-	-	1	-	-	-	-	-	1	-	-
Jalisco	1	4	1	-	-	-	-	-	1	6	1	-
México	-	-	-	-	-	-	-	-	1	6	2	-
Michoacán	-	1	-	-	-	-	-	-	-	-	-	-
Morelos	-	2	-	-	-	-	-	-	-	-	-	-
Navarro	-	-	-	-	-	-	-	-	-	-	-	-
Nuevo León	-	1	1	-	-	-	-	-	-	64	-	-
Oaxaca	-	-	-	-	-	-	-	-	-	2	-	-
Puebla	-	-	-	-	-	-	-	-	-	-	-	-
Querétaro	-	-	-	-	-	-	-	-	-	3	-	-
Quintana Roo	-	-	-	-	-	-	-	-	1	39	1	-
San Luis Potosí	-	-	-	-	-	-	-	-	-	2	-	-
Sinaloa	-	-	-	-	-	-	-	-	-	-	-	-
Sonora	-	1	-	-	-	-	-	-	-	-	-	-
Tabasco	-	-	-	-	-	-	-	-	-	-	-	-
Tamaulipas	-	-	-	-	-	-	-	-	-	5	-	-
Tlaxcala	-	1	-	-	-	-	-	-	-	2	-	-
Veracruz	-	-	-	-	-	-	-	-	-	6	-	-
Yucatán	-	-	-	-	-	-	-	-	-	4	-	-
Zacatecas	-	-	2	-	-	-	-	-	-	-	-	-
<b>TOTAL</b>	<b>1</b>	<b>13</b>	<b>7</b>	<b>1</b>	<b>-</b>	<b>8</b>	<b>2</b>	<b>1</b>	<b>6</b>	<b>211</b>	<b>7</b>	<b>-</b>

§FUENTE: SINAVE/DGE/Salud 2023. Sistema Especial de Vigilancia Epidemiológica, Información preliminar de casos confirmados.

**CUADRO 3.4 Casos por entidad federativa de Enfermedades Prevenibles por Vacunación hasta la semana epidemiológica 11 del 2023; Rubéola hasta la semana 12 del 2023**

ENTIDAD FEDERATIVA	Varicela CIE-10 <sup>9</sup> Rev. B01				Rubéola <sup>§</sup> CIE-10 <sup>9</sup> Rev. B06			
	Sem.	2023		2022 Acum.	Sem.	2023		2022 Acum.
		Acum.				Acum.		
		M	F			M	F	
Aguascalientes	12	59	68	46	-	-	-	-
Baja California	35	158	159	278	-	-	-	-
Baja California Sur	18	57	47	47	-	-	-	-
Campeche	7	37	26	43	-	-	-	-
Coahuila	28	161	135	88	-	-	-	-
Colima	10	29	42	73	-	-	-	-
Chiapas	27	91	121	84	-	-	-	-
Chihuahua	31	174	189	121	-	-	-	-
Ciudad de México	62	372	356	291	-	-	-	-
Durango	13	80	85	88	-	-	-	-
Guanajuato	69	271	226	194	-	-	-	-
Guerrero	28	148	172	124	-	-	-	-
Hidalgo	25	103	125	96	-	-	-	-
Jalisco	104	420	449	411	-	-	-	-
México	94	449	399	447	-	-	-	-
Michoacán	25	117	97	165	-	-	-	-
Morelos	19	113	99	58	-	-	-	-
Navarro	21	83	78	88	-	-	-	-
Nuevo León	69	284	267	200	-	-	-	-
Oaxaca	49	277	225	94	-	-	-	-
Puebla	28	79	75	80	-	-	-	-
Querétaro	12	78	42	57	-	-	-	-
Quintana Roo	11	72	59	114	-	-	-	-
San Luis Potosí	41	152	156	108	-	-	-	-
Sinaloa	67	213	203	213	-	-	-	-
Sonora	11	43	66	88	-	-	-	-
Tabasco	10	84	78	68	-	-	-	-
Tamaulipas	26	212	156	140	-	-	-	-
Tlaxcala	10	22	29	36	-	-	-	-
Veracruz	72	292	264	224	-	-	-	-
Yucatán	18	87	67	99	-	-	-	-
Zacatecas	31	86	116	79	-	-	-	-
<b>TOTAL</b>	<b>1 083</b>	<b>4 903</b>	<b>4 676</b>	<b>4 342</b>	<b>-</b>	<b>-</b>	<b>-</b>	<b>-</b>

FUENTE: SINAVE/DGE/Salud 2022. Información preliminar, incluye casos probables.

§FUENTE: SINAVE/DGE/Salud 2023. Sistema Especial de Vigilancia Epidemiológica, Información preliminar de casos confirmados.

**CUADRO 3.5 Casos por entidad federativa de Enfermedades Prevenibles por Vacunación hasta la semana epidemiológica 11 del 2023**

ENTIDAD FEDERATIVA	Hepatitis Vírica A CIE-10 <sup>a</sup> REV. B15				Hepatitis Vírica B CIE-10 <sup>a</sup> REV. B16			
	Sem.	2023		2022 Acum.	Sem.	2023		2022 Acum.
		Acum.				Acum.		
		M	F			M	F	
Aguascalientes	-	1	-	-	-	-	-	-
Baja California	-	1	4	6	-	5	2	11
Baja California Sur	1	3	3	28	-	-	-	1
Campeche	-	4	-	-	-	-	-	1
Coahuila	4	21	7	13	-	1	1	4
Colima	-	1	1	3	1	2	-	1
Chiapas	2	13	7	21	4	9	1	4
Chihuahua	3	11	3	9	1	3	1	-
Ciudad de México	20	83	71	44	1	9	4	4
Durango	-	3	4	2	-	-	-	-
Guanajuato	17	79	32	20	-	4	-	4
Guerrero	3	20	25	40	-	1	2	1
Hidalgo	4	18	10	5	-	4	1	2
Jalisco	4	33	21	19	1	8	5	4
México	9	38	35	34	4	7	9	8
Michoacán	8	35	21	30	-	2	-	1
Morelos	9	25	25	19	1	2	1	3
Navarro	-	8	11	15	1	2	-	-
Nuevo León	3	4	6	6	-	1	1	5
Oaxaca	6	24	13	14	-	5	5	9
Puebla	-	9	5	2	-	1	1	3
Querétaro	-	12	7	4	-	1	-	-
Quintana Roo	-	6	5	7	1	6	2	8
San Luis Potosí	7	34	8	12	-	4	1	1
Sinaloa	1	16	20	27	1	6	4	11
Sonora	1	-	5	12	-	1	2	2
Tabasco	-	2	1	4	-	1	1	3
Tamaulipas	5	31	20	6	-	9	1	1
Tlaxcala	1	4	4	-	-	-	1	-
Veracruz	1	22	9	19	-	2	4	3
Yucatán	2	12	14	10	-	8	4	-
Zacatecas	-	4	4	10	-	-	-	-
<b>TOTAL</b>	<b>111</b>	<b>577</b>	<b>401</b>	<b>441</b>	<b>16</b>	<b>104</b>	<b>54</b>	<b>95</b>

FUENTE: SINAVE/DGE/Salud 2022. Información preliminar, incluye casos probables.

**CUADRO 3.6 Casos por entidad federativa de Enfermedades Prevenibles por Vacunación hasta la semana epidemiológica 11 del 2023; Influenza hasta la 12 del 2023**

ENTIDAD FEDERATIVA	Parotiditis Infecciosa CIE-10ª REV. B26				Influenza <sup>§</sup> CIE-10ª REV. J09-J11			
	Sem.	2023		2022 Acum.	Sem.	2023		2022 Acum.
		Acum.				Acum.		
M	F	M	F	M	F			
Aguascalientes	3	9	7	2	1	13	27	43
Baja California	3	20	30	27	1	4	1	38
Baja California Sur	1	5	5	6	2	4	4	2
Campeche	-	4	5	4	-	7	15	18
Coahuila	3	20	16	12	-	2	7	12
Colima	-	1	2	2	-	4	4	28
Chiapas	-	19	15	13	-	7	14	3
Chihuahua	3	20	16	29	-	10	5	23
Ciudad de México	3	22	22	22	15	65	95	67
Durango	-	1	1	2	-	4	5	1
Guanajuato	-	3	9	9	1	10	15	32
Guerrero	1	8	18	16	3	12	10	37
Hidalgo	2	1	2	5	-	26	39	20
Jalisco	8	33	37	30	-	15	18	44
México	5	25	21	51	5	35	32	22
Michoacán	2	11	7	16	1	14	17	68
Morelos	-	2	4	1	-	8	26	13
Navarro	-	4	1	3	1	4	2	16
Nuevo León	2	29	26	52	-	31	50	165
Oaxaca	1	12	6	12	1	16	11	3
Puebla	-	4	3	11	8	46	51	37
Querétaro	-	3	2	8	1	33	42	90
Quintana Roo	-	4	5	8	-	2	10	34
San Luis Potosí	1	4	4	4	1	7	9	3
Sinaloa	3	17	7	12	-	7	-	38
Sonora	1	12	11	11	2	5	4	106
Tabasco	-	3	3	1	1	31	23	4
Tamaulipas	5	17	18	26	-	-	2	9
Tlaxcala	-	-	1	3	5	21	20	2
Veracruz	1	25	11	24	1	22	36	167
Yucatán	1	2	5	5	-	13	15	68
Zacatecas	1	6	7	6	1	10	27	107
<b>TOTAL</b>	<b>50</b>	<b>346</b>	<b>327</b>	<b>433</b>	<b>51</b>	<b>488</b>	<b>636</b>	<b>1 320</b>

FUENTE: SINAVE/DGE/Salud 2022. Información preliminar, incluye casos probables.

§FUENTE: SINAVE/DGE/Salud 2023. Sistema Especial de Vigilancia Epidemiológica, Información preliminar de casos confirmados.

**CUADRO 3.7 Casos por entidad federativa Enfermedades Prevenibles por Vacunación hasta la semana epidemiológica 11 del 2023; Síndrome de Rubéola Congénita hasta la 12 del 2023**

ENTIDAD FEDERATIVA	Síndrome de Rubéola Congénita <sup>§</sup> CIE-10 <sup>a</sup> REV. P35.0				Infección por Virus de Papiloma Humano CIE-10 <sup>a</sup> REV. B97.7			
	Sem.	2023		2022 Acum.	Sem.	2023		2022 Acum.
		Acum.				Acum.		
		M	F		M	F		
Aguascalientes	-	-	-	-	1	3	5	2
Baja California	-	-	-	-	9	11	102	42
Baja California Sur	-	-	-	-	1	-	16	13
Campeche	-	-	-	-	1	2	4	9
Coahuila	-	-	-	-	-	3	17	20
Colima	-	-	-	-	1	1	46	26
Chiapas	-	-	-	-	-	6	19	834
Chihuahua	-	-	-	-	13	28	79	74
Ciudad de México	-	-	-	-	26	29	536	556
Durango	-	-	-	-	-	1	4	8
Guanajuato	-	-	-	-	11	4	69	29
Guerrero	-	-	-	-	1	2	32	22
Hidalgo	-	-	-	-	3	2	63	120
Jalisco	-	-	-	-	21	88	197	240
México	-	-	-	-	48	26	396	349
Michoacán	-	-	-	-	3	3	115	125
Morelos	-	-	-	-	4	11	25	11
Navarro	-	-	-	-	4	4	53	49
Nuevo León	-	-	-	-	8	49	69	83
Oaxaca	-	-	-	-	9	12	37	41
Puebla	-	-	-	-	5	11	34	18
Querétaro	-	-	-	-	2	4	32	24
Quintana Roo	-	-	-	-	2	5	103	16
San Luis Potosí	-	-	-	-	6	9	101	69
Sinaloa	-	-	-	-	10	39	62	81
Sonora	-	-	-	-	4	3	39	19
Tabasco	-	-	-	-	3	8	26	30
Tamaulipas	-	-	-	-	7	49	83	73
Tlaxcala	-	-	-	-	5	23	55	77
Veracruz	-	-	-	-	15	15	155	136
Yucatán	-	-	-	-	9	26	19	34
Zacatecas	-	-	-	-	-	3	15	20
<b>TOTAL</b>	-	-	-	-	232	480	2 608	3 250

§FUENTE: SINAVE/DGE/Salud 2023. Sistema Especial de Vigilancia Epidemiológica, Información preliminar de casos confirmados.

FUENTE: SINAVE/DGE/Salud 2022. Información preliminar, incluye casos probables.



**CUADRO 4. Casos por entidad federativa de Enfermedades Infecciosas y Parasitarias del Aparato Digestivo hasta la semana epidemiológica 11 del 2023; Cólera hasta la 12 del 2023**

ENTIDAD FEDERATIVA	Cólera <sup>§</sup> CIE-10 <sup>a</sup> REV. A00			Fiebre Tifoidea CIE-10 <sup>a</sup> REV. A01.0			Paratifoidea CIE-10 <sup>a</sup> REV. A01.1				
	2023		2022 Acum.	2023		2022 Acum.	2023		2022 Acum.		
	Sem.	Acum.		Sem.	Acum.		Sem.	Acum.			
		M	F		M	F		M	F		
Aguascalientes	-	-	-	1	2	3	3	4	1	4	8
Baja California	-	-	-	5	32	30	47	1	3	7	2
Baja California Sur	-	-	-	3	4	1	4	-	-	1	4
Campeche	-	-	-	-	3	7	12	-	-	4	7
Coahuila	-	-	-	16	34	86	197	1	5	6	23
Colima	-	-	-	-	17	24	-	-	-	-	3
Chiapas	-	-	-	16	53	75	172	11	85	166	197
Chihuahua	-	-	-	5	16	39	72	2	6	22	27
Ciudad de México	-	-	-	1	3	2	2	-	1	3	2
Durango	-	-	-	-	2	4	8	-	3	4	-
Guanajuato	-	-	-	8	12	25	55	-	1	5	28
Guerrero	-	-	-	11	26	94	67	4	14	47	12
Hidalgo	-	-	-	-	2	5	1	-	-	-	1
Jalisco	-	-	-	31	37	67	26	10	16	32	25
México	-	-	-	5	31	39	33	-	1	4	2
Michoacán	-	-	-	9	27	68	67	10	13	20	36
Morelos	-	-	-	3	-	6	29	-	-	-	1
Navarro	-	-	-	-	-	-	2	4	1	6	14
Nuevo León	-	-	-	6	8	29	60	-	3	5	17
Oaxaca	-	-	-	3	17	25	48	-	13	32	31
Puebla	-	-	-	-	2	1	13	-	1	2	58
Querétaro	-	-	-	-	-	-	-	-	-	-	-
Quintana Roo	-	-	-	-	-	-	1	1	12	-	11
San Luis Potosí	-	-	-	1	8	18	16	-	1	10	12
Sinaloa	-	-	-	67	265	336	494	6	21	61	121
Sonora	-	-	-	-	3	3	4	3	-	7	4
Tabasco	-	-	-	23	64	126	142	16	52	116	71
Tamaulipas	-	-	-	55	159	270	363	7	111	145	55
Tlaxcala	-	-	-	-	6	9	8	-	1	2	2
Veracruz	-	-	-	48	203	399	493	18	26	91	271
Yucatán	-	-	-	-	2	4	1	-	1	8	4
Zacatecas	-	-	-	68	170	307	490	2	10	17	24
<b>TOTAL</b>	-	-	-	385	1 208	2 102	2 930	100	402	827	1 073

§FUENTE: SINAVE/DGE/Salud 2023. Sistema Especial de Vigilancia Epidemiológica, Información preliminar de casos confirmados.

FUENTE: SINAVE/DGE/Salud 2022. Información preliminar, incluye casos probables.

**CUADRO 4.1 Casos por entidad federativa de Enfermedades Infecciosas y Parasitarias del Aparato Digestivo hasta la semana epidemiológica 11 del 2023**

ENTIDAD FEDERATIVA	Otras Salmonelosis CIE-10ª Rev. A02				Shigelosis CIE-10ª Rev. A03				Infecciones Intestinales por Otros Organismos y las mal definidas CIE-10ª Rev. A04, A08-A09 excepto A08.0			
	Sem.	2023		2022 Acum.	Sem.	2023		2022 Acum.	Sem.	2023		2022 Acum.
		Acum.				Acum.				Acum.		
	M	F	M	F	M	F	M	F				
Aguascalientes	3	27	36	24	-	-	1	-	807	3 102	3 696	4 190
Baja California	2	19	24	55	-	-	-	2	1 383	6 076	6 655	8 854
Baja California Sur	6	13	14	15	-	8	8	6	703	2 761	2 864	4 412
Campeche	5	22	37	37	1	4	5	9	642	2 954	3 446	4 184
Coahuila	14	47	90	149	-	6	2	1	2 602	9 467	11 600	13 009
Colima	1	3	5	13	-	2	1	-	473	2 181	2 587	3 590
Chiapas	244	984	1,667	2 501	14	32	44	99	3 359	14 299	18 449	30 210
Chihuahua	18	54	118	297	-	2	1	8	2 477	8 351	10 695	13 665
Ciudad de México	14	31	38	31	2	10	4	5	7 048	29 166	34 207	46 997
Durango	3	12	11	3	-	2	1	-	1 347	4 697	6 031	9 095
Guanajuato	7	27	56	56	-	-	-	-	2 982	11 510	13 841	18 896
Guerrero	17	72	138	112	-	18	20	78	1 609	7 496	9 246	11 253
Hidalgo	1	2	6	7	-	1	1	2	1 514	5 626	6 313	8 700
Jalisco	19	93	151	210	3	9	8	14	3 981	16 270	19 681	27 578
México	20	81	108	217	-	19	21	33	9 543	38 643	46 348	65 632
Michoacán	36	127	253	238	-	4	1	8	2 467	10 158	12 828	19 088
Morelos	6	11	18	24	-	1	3	2	1 605	6 046	7 238	9 844
Navarro	69	208	292	294	-	-	4	6	1 173	5 074	5 772	8 594
Nuevo León	2	6	17	29	2	4	2	5	3 355	12 559	14 464	17 221
Oaxaca	26	98	170	178	6	13	20	27	3 037	13 570	16 132	24 001
Puebla	38	151	248	481	-	3	4	13	4 161	19 862	22 841	30 239
Querétaro	3	4	3	-	-	-	-	2	1 580	6 805	7 580	10 071
Quintana Roo	16	75	82	93	-	1	2	6	1 243	7 033	7 521	12 482
San Luis Potosí	5	12	25	22	-	-	1	9	2 018	7 470	9 055	10 850
Sinaloa	19	26	122	413	1	3	5	-	1 973	7 846	9 498	12 690
Sonora	-	1	9	22	-	-	-	1	1 857	5 589	6 908	8 426
Tabasco	99	314	535	663	2	17	8	30	1 868	7 950	9 786	10 412
Tamaulipas	25	84	147	131	16	16	21	26	3 217	15 266	17 316	24 720
Tlaxcala	10	24	47	34	-	2	1	-	1 595	6 588	7 645	10 843
Veracruz	205	793	1,465	1 827	2	8	17	17	3 457	15 953	19 350	32 018
Yucatán	6	23	38	40	-	1	3	5	1 698	8 735	10 048	12 689
Zacatecas	6	22	39	67	8	1	9	39	2 871	10 762	11 972	18 158
<b>TOTAL</b>	<b>945</b>	<b>3 466</b>	<b>6 009</b>	<b>8 283</b>	<b>57</b>	<b>187</b>	<b>218</b>	<b>453</b>	<b>79 645</b>	<b>329 865</b>	<b>391 613</b>	<b>542 611</b>

FUENTE: SINAVE/DGE/Salud 2022. Información preliminar, incluye casos probables.

**CUADRO 4.2 Casos por entidad federativa de Enfermedades Infecciosas y Parasitarias del Aparato Digestivo hasta la semana epidemiológica 11 del 2023**

ENTIDAD FEDERATIVA	Intoxicación Alimentaria Bacteriana CIE-10 <sup>a</sup> REV. A05				Amebiasis Intestinal CIE-10 <sup>a</sup> Rev. A06.0-A06.3, A06.9				Absceso Hepático Amebiano CIE-10 <sup>a</sup> REV. A06.4			
	2023			2022 Acum.	2023			2022 Acum.	2023			2022 Acum.
	Sem.	Acum.			Sem.	Acum.			Sem.	Acum.		
		M	F	M		F	M	F				
Aguascalientes	-	2	5	1	17	96	98	101	-	2	2	1
Baja California	31	248	195	252	8	54	90	123	-	2	3	3
Baja California Sur	12	31	44	76	25	87	85	144	-	-	-	3
Campeche	-	5	11	17	35	144	192	330	-	-	-	1
Coahuila	9	92	115	173	25	114	162	225	-	1	2	-
Colima	5	3	5	-	15	100	89	135	-	-	-	-
Chiapas	3	36	40	77	392	1 758	2 359	3 868	-	4	2	7
Chihuahua	60	210	282	369	19	79	97	167	-	8	6	12
Ciudad de México	9	74	85	162	55	235	260	434	-	5	-	5
Durango	1	6	10	3	18	106	111	247	-	-	1	6
Guanajuato	28	143	171	161	24	108	139	208	-	2	3	3
Guerrero	3	51	96	137	111	708	979	1 643	-	4	-	3
Hidalgo	3	9	10	2	61	260	330	572	-	-	-	7
Jalisco	192	786	938	936	88	377	416	646	1	12	7	8
México	27	120	156	243	230	859	1 047	1 604	1	11	2	4
Michoacán	4	17	18	24	28	139	152	279	-	3	2	5
Morelos	2	11	15	90	37	195	266	369	-	2	1	1
Navarrit	4	8	5	14	88	409	469	752	-	-	-	-
Nuevo León	26	120	187	293	13	75	95	177	-	-	-	1
Oaxaca	1	18	32	66	264	1 118	1 501	2 638	1	-	1	2
Puebla	6	10	27	37	124	537	605	1 711	-	1	-	1
Querétaro	11	22	27	39	11	39	48	87	-	-	-	1
Quintana Roo	-	10	9	-	33	215	221	451	-	1	2	-
San Luis Potosí	8	55	60	228	50	257	269	426	-	-	-	2
Sinaloa	7	25	41	58	48	293	323	460	1	9	5	9
Sonora	13	67	93	86	25	85	102	167	1	5	1	5
Tabasco	-	38	40	34	154	746	925	1 396	-	4	2	4
Tamaulipas	12	61	94	104	37	175	235	259	-	3	6	1
Tlaxcala	2	11	12	11	6	44	66	128	-	1	-	-
Veracruz	14	68	105	149	200	969	1 213	2 185	-	2	-	11
Yucatán	-	3	6	9	57	279	334	439	-	1	2	3
Zacatecas	20	50	59	141	45	140	154	199	-	2	-	3
<b>TOTAL</b>	<b>513</b>	<b>2 410</b>	<b>2 993</b>	<b>3 992</b>	<b>2 343</b>	<b>10 800</b>	<b>13 432</b>	<b>22 570</b>	<b>5</b>	<b>85</b>	<b>50</b>	<b>112</b>

FUENTE: SINAVE/DGE/Salud 2022. Información preliminar, incluye casos probables.

**CUADRO 4.3 Casos por entidad federativa de Enfermedades Infecciosas v Parasitarias del Aparato Digestivo hasta la semana epidemiológica 11 del 2023**

ENTIDAD FEDERATIVA	Otras Infecciones Intestinales debidas a Protozoarios CIE-10ª REV. A07.0, A07.2, A07.9				Giardiasis CIE-10ª REV. A07.1				Otras Helmintiasis CIE-10ª REV. B65-B67, B70-B76, B78, B79, B81-B83 excepto B73 y B75			
	Sem.	2023		2022 Acum.	Sem.	2023		2022 Acum.	Sem.	2023		2022 Acum.
		Acum.				Acum.				Acum.		
		M	F			M	F			M	F	
Aguascalientes	8	14	15	25	-	5	3	5	14	57	73	96
Baja California	5	72	87	93	3	12	10	9	21	92	113	181
Baja California Sur	2	5	8	15	1	7	12	13	18	85	94	137
Campeche	12	81	108	169	-	15	13	19	13	59	75	138
Coahuila	2	43	70	61	1	1	2	23	13	48	52	102
Colima	28	75	66	77	-	2	14	27	15	79	118	194
Chiapas	143	944	1 207	2 996	8	89	90	110	81	393	503	965
Chihuahua	15	20	20	24	1	-	2	7	15	64	97	118
Ciudad de México	38	212	276	420	2	26	17	28	95	393	514	804
Durango	18	60	45	75	-	3	1	4	2	13	21	20
Guanajuato	35	157	152	185	-	2	9	16	16	75	105	107
Guerrero	62	292	350	349	5	26	30	121	75	375	527	842
Hidalgo	9	71	84	127	-	6	6	15	8	75	75	216
Jalisco	11	78	74	116	4	19	24	41	63	288	417	573
México	52	235	321	544	6	35	39	23	130	607	813	1 112
Michoacán	16	87	79	150	1	7	13	28	36	167	232	418
Morelos	23	74	90	201	2	3	4	3	36	180	210	313
Navarro	42	203	292	690	10	11	16	30	4	37	49	235
Nuevo León	2	54	45	140	2	9	6	15	25	88	117	178
Oaxaca	60	316	360	506	8	38	52	62	39	206	272	443
Puebla	26	103	151	214	8	15	12	34	39	117	155	330
Querétaro	2	16	12	31	-	-	2	3	1	5	3	12
Quintana Roo	13	39	44	81	1	3	14	31	35	147	205	274
San Luis Potosí	10	58	74	149	1	11	17	38	23	100	131	151
Sinaloa	7	78	90	457	2	31	21	47	106	558	770	1 067
Sonora	12	59	76	121	4	16	23	30	27	102	154	287
Tabasco	42	292	305	585	8	27	37	42	163	745	871	1 044
Tamaulipas	80	283	304	350	4	39	35	56	45	186	242	324
Tlaxcala	2	48	43	55	-	2	2	2	7	32	43	155
Veracruz	109	457	557	930	10	48	66	366	151	688	1 038	1 509
Yucatán	12	62	62	93	8	29	36	36	47	208	236	444
Zacatecas	25	70	55	177	5	7	12	13	1	14	23	43
<b>TOTAL</b>	<b>923</b>	<b>4 658</b>	<b>5 522</b>	<b>10 206</b>	<b>105</b>	<b>544</b>	<b>640</b>	<b>1 297</b>	<b>1 364</b>	<b>6 283</b>	<b>8 348</b>	<b>12 832</b>

FUENTE: SINAVE/DGE/Salud 2022. Información preliminar, incluye casos probables.

**CUADRO 4.4 Casos por entidad federativa de Enfermedades Infecciosas y Parasitarias del Aparato Digestivo hasta la semana epidemiológica 11 del 2023**

ENTIDAD FEDERATIVA	Ascariasis CIE-10 <sup>a</sup> Rev. B77				Enterobiasis CIE-10 <sup>a</sup> Rev. B80				Enfermedades Infecciosas Intestinales CIE-10 <sup>a</sup> Rev. A01-A03, A04, A05, A06.0-A06.3, A06.9, A07.0-A07.2, A07.9, A08-A09			
	Sem.	2023		2022 Acum.	Sem.	2023		2022 Acum.	Sem.	2023		2022 Acum.
		Acum.				Acum.				Acum.		
		M	F			M	F			M	F	
Aguascalientes	-	-	-	-	-	-	1	-	840	3 249	3 864	4 358
Baja California	-	4	2	3	-	4	-	8	1 456	6 522	7 115	9 444
Baja California Sur	5	14	23	13	3	4	4	-	752	2 916	3 037	4 689
Campeche	8	8	22	22	3	8	24	17	695	3 228	3 823	4 784
Coahuila	-	-	2	49	-	2	1	7	2 674	9 838	12 171	13 903
Colima	5	30	32	55	3	35	25	37	522	2 383	2 791	3 847
Chiapas	69	314	361	638	13	110	119	65	4 190	18 287	24 103	40 243
Chihuahua	1	4	15	17	-	4	9	15	2 598	8 738	11 278	14 638
Ciudad de México	1	7	9	18	1	3	4	4	7 169	29 762	34 897	48 081
Durango	5	10	18	14	3	5	7	6	1 387	4 891	6 218	9 435
Guanajuato	-	3	4	17	-	6	5	-	3 093	11 980	14 413	19 608
Guerrero	27	287	402	883	12	77	80	96	1 822	8 705	11 001	13 774
Hidalgo	12	37	60	117	5	17	30	28	1 588	5 978	6 755	9 428
Jalisco	4	12	24	35	12	28	38	41	4 339	17 689	21 392	29 593
México	1	23	29	67	4	13	23	23	9 883	40 024	48 083	68 334
Michoacán	10	32	37	73	1	7	16	47	2 572	10 580	13 433	19 919
Morelos	2	8	18	11	-	8	20	6	1 678	6 342	7 640	10 563
Navarro	22	107	120	199	7	45	62	125	1 391	5 917	6 859	10 396
Nuevo León	1	2	13	19	6	18	35	36	3 410	12 845	14 854	17 970
Oaxaca	27	130	184	324	6	60	79	187	3 405	15 201	18 324	27 557
Puebla	32	75	92	245	7	31	80	68	4 363	20 685	23 892	32 800
Querétaro	1	3	3	5	-	-	-	2	1 607	6 886	7 673	10 233
Quintana Roo	13	64	47	155	3	16	20	20	1 307	7 396	7 896	13 162
San Luis Potosí	15	35	48	95	5	6	11	20	2 093	7 872	9 529	11 752
Sinaloa	4	18	19	216	13	31	61	70	2 130	8 588	10 499	14 743
Sonora	1	11	9	19	1	9	15	27	1 915	5 821	7 222	8 870
Tabasco	62	190	243	187	4	37	54	44	2 212	9 500	11 878	13 379
Tamaulipas	8	51	50	149	2	10	28	71	3 453	16 201	18 578	26 068
Tlaxcala	1	1	1	5	-	-	-	-	1 615	6 728	7 828	11 083
Veracruz	124	475	621	964	14	65	113	114	4 064	18 529	23 265	38 256
Yucatán	42	220	368	503	6	60	68	156	1 781	9 135	10 539	13 316
Zacatecas	3	2	7	12	-	1	1	1	3 050	11 232	12 624	19 308
<b>TOTAL</b>	<b>506</b>	<b>2 177</b>	<b>2 883</b>	<b>5 129</b>	<b>134</b>	<b>720</b>	<b>1 033</b>	<b>1 341</b>	<b>85 054</b>	<b>353 648</b>	<b>423 474</b>	<b>593 534</b>

FUENTE: SINAVE/DGE/Salud 2022. Información preliminar, incluye casos probables.

**CUADRO 5. Casos por entidad federativa de Enfermedades Infecciosas del aparato Respiratorio hasta la semana epidemiológica 11 del 2023; Tuberculosis Respiratoria hasta la semana 12 del 2023**

ENTIDAD FEDERATIVA	Tuberculosis Respiratoria <sup>§</sup> CIE-10 <sup>§</sup> REV. A15-A16				Otitis Media Aguda CIE-10 <sup>§</sup> REV. H65.0-H65.1				Faringitis y Amigdalitis Estreptocócicas CIE-10 <sup>§</sup> REV. J02.0, J03.0			
	Sem.	2023		2022 Acum.	Sem.	2023		2022 Acum.	Sem.	2023		2022 Acum.
		Acum.				Acum.				Acum.		
		M	F			M	F			M	F	
Aguascalientes	3	9	5	14	48	295	402	431	1	20	13	14
Baja California	30	242	117	386	202	1 137	1 393	1 096	72	344	235	290
Baja California Sur	1	35	9	33	190	946	1 122	1 337	32	168	211	544
Campeche	3	30	17	32	72	393	476	821	9	21	35	52
Coahuila	6	90	40	93	151	979	1 281	2 108	175	1 553	1 923	2 958
Colima	2	33	21	45	61	533	691	858	2	93	115	172
Chiapas	32	184	115	290	346	1 618	2 180	3 933	187	925	1 251	1 002
Chihuahua	14	115	64	118	347	1 780	2 506	2 865	199	874	1 113	3 820
Ciudad de México	14	75	37	82	524	2 774	4 005	4 355	102	370	531	632
Durango	6	24	18	27	171	804	1 322	1 437	6	1	5	-
Guanajuato	8	46	26	46	618	2 313	3 548	3 409	14	97	137	342
Guerrero	19	146	93	213	200	1 232	1 927	2 038	421	2 747	4 088	4 420
Hidalgo	1	20	12	28	281	1 162	1 977	2 220	1	4	3	9
Jalisco	10	112	53	159	479	2 265	3 281	3 618	261	1 313	1 611	1 267
México	9	83	51	95	515	2 432	3 422	5 217	625	2 710	3 626	3 561
Michoacán	8	38	23	35	247	1 271	1 949	2 499	57	346	413	698
Morelos	2	39	19	37	214	663	822	1 034	151	747	1 101	1 252
Navarrit	13	64	35	90	290	1 502	2 014	2 449	-	1	-	-
Nuevo León	28	249	105	271	466	2 385	3 076	4 654	61	452	522	458
Oaxaca	12	65	62	83	460	2 404	3 240	4 088	391	2 073	2 674	2 700
Puebla	4	53	39	78	270	1 428	1 944	2 039	11	47	67	51
Querétaro	2	32	12	29	166	648	904	1 616	-	-	1	-
Quintana Roo	9	70	29	119	135	960	1 057	1 796	-	28	21	-
San Luis Potosí	5	46	36	59	365	1 909	2 302	2 051	3	25	40	31
Sinaloa	22	207	79	229	349	1 673	1 885	3 099	6	87	97	344
Sonora	17	161	69	204	255	1 168	1 648	1 626	392	1 787	2 190	2 720
Tabasco	20	142	62	210	304	1 162	1 732	1 600	115	531	784	471
Tamaulipas	25	180	102	234	800	4 543	5 856	7 368	531	3 389	3 806	6 277
Tlaxcala	2	3	6	1	131	710	1 120	1 347	17	146	212	280
Veracruz	42	290	196	392	539	2 381	3 334	4 974	604	3 272	4 166	4 440
Yucatán	4	42	23	55	99	444	581	567	-	11	2	15
Zacatecas	-	7	4	9	511	2 631	3 683	4 565	241	1 528	1 978	3 695
<b>TOTAL</b>	<b>373</b>	<b>2 932</b>	<b>1 579</b>	<b>3 796</b>	<b>9 806</b>	<b>48 545</b>	<b>66 680</b>	<b>83 115</b>	<b>4 687</b>	<b>25 710</b>	<b>32 971</b>	<b>42 515</b>

§FUENTE: SINAVE/DGE/Salud 2023. Sistema Especial de Vigilancia Epidemiológica. Información preliminar de casos confirmados.

FUENTE: SINAVE/DGE/Salud 2022. Información preliminar, incluye casos probables.

Nota: La información de tuberculosis esta procesada por entidad de residencia; Incluye casos nuevos y nuevos resistentes.

**CUADRO 5.1 Casos por entidad federativa de Enfermedades Infecciosas del Aparato Respiratorio hasta la semana epidemiológica 11 del 2023; Covid 19 hasta la 12 del 2023**

ENTIDAD FEDERATIVA	Infecciones Respiratorias Agudas CIE-10 <sup>a</sup> REV. J00-J06, J20, J21 excepto J02, J03.0				Neumonías y Bronconeumonías CIE-10 <sup>a</sup> REV. J12-J18 excepto J18.2, J13 y J14				Covid 19 CIE-10 <sup>a</sup> REV. U07.1			
	Sem.	2023		2022 Acum.	Sem.	2023		2022 Acum.	Sem.	2023		2022 Acum.
		Acum.				Acum.				Acum.		
		M	F			M	F			M	F	
Aguascalientes	3 892	22 525	29 391	35 129	26	197	209	298	44	1 836	2 772	24 946
Baja California	7 830	44 468	54 551	67 957	98	806	826	1 284	328	2 482	3 534	38 717
Baja California Sur	3 359	18 201	21 936	19 643	22	108	111	95	267	1 253	1 668	35 932
Campeche	3 669	16 209	19 295	24 416	7	55	47	120	10	120	146	9 354
Coahuila	6 828	45 910	57 017	78 675	51	727	665	779	322	2 120	3 206	40 097
Colima	2 477	13 640	16 598	22 857	5	53	43	59	158	1 245	1 904	20 781
Chiapas	10 087	53 275	71 328	106 301	70	482	362	492	23	216	347	20 985
Chihuahua	10 243	54 935	74 921	95 465	111	777	932	1 252	223	927	1 457	46 534
Ciudad de México	29 475	148 091	198 261	212 734	324	2 186	1 910	3 752	5 200	27 417	42 371	375 782
Durango	5 102	30 493	40 976	48 916	14	161	167	209	46	670	1 043	15 873
Guanajuato	15 411	87 395	111 210	150 985	80	629	628	823	625	5 468	7 965	73 707
Guerrero	7 843	43 967	60 751	78 745	53	223	244	434	126	649	1 138	21 292
Hidalgo	11 274	56 293	76 582	84 743	28	274	279	396	508	2 601	3 605	29 210
Jalisco	16 026	95 226	122 484	151 028	280	1 936	1 763	2 378	330	2 940	4 613	77 109
México	41 034	208 790	283 551	385 797	122	1 086	1 003	2 328	2 276	12 882	17 139	144 158
Michoacán	11 331	61 388	84 259	101 676	43	213	300	315	329	2 248	3 534	19 481
Morelos	5 835	28 497	36 540	40 016	22	107	114	382	175	2 060	2 975	18 667
Navarro	5 437	29 043	36 618	46 546	14	99	108	173	125	1 269	2 118	23 063
Nuevo León	11 384	75 950	94 739	117 892	76	792	781	1 551	987	7 849	11 173	100 401
Oaxaca	11 821	68 647	89 143	103 936	59	388	446	640	301	2 357	3 419	34 859
Puebla	19 243	103 030	135 591	169 728	39	380	366	804	703	4 432	6 423	41 137
Querétaro	7 947	43 467	56 433	57 186	15	236	200	181	371	2 624	3 674	41 062
Quintana Roo	4 978	31 007	34 961	47 167	27	141	159	183	87	708	916	25 746
San Luis Potosí	6 951	42 243	54 514	63 283	65	477	421	759	343	2 611	3 961	73 848
Sinaloa	9 915	51 661	68 286	89 403	134	684	607	819	265	1 285	2 410	43 654
Sonora	7 868	41 226	55 271	75 847	92	637	616	797	332	1 066	1 761	40 135
Tabasco	9 311	45 043	59 350	55 613	28	159	150	228	10	464	688	43 727
Tamaulipas	10 234	65 583	79 396	123 318	66	612	683	927	209	1 142	1 868	38 739
Tlaxcala	7 188	38 867	49 188	70 656	8	163	148	328	178	1 556	2 144	13 827
Veracruz	18 794	95 092	127 674	166 077	138	732	709	1 371	409	3 048	4 621	52 259
Yucatán	7 492	36 938	43 087	50 932	40	211	213	471	70	542	706	30 932
Zacatecas	9 314	57 465	74 076	112 910	42	389	394	833	61	1 004	1 601	22 403
<b>TOTAL</b>	<b>339 593</b>	<b>1 854 565</b>	<b>2 417 978</b>	<b>3 055 577</b>	<b>2 199</b>	<b>16 120</b>	<b>15 604</b>	<b>25 461</b>	<b>15 441</b>	<b>99 091</b>	<b>146 900</b>	<b>1 638 417</b>

FUENTE: SINAVE/DGE/Salud 2022. Información preliminar, incluye casos probables.

<sup>§</sup>FUENTE: DGE/DIE/Covid-19. Casos confirmados por laboratorio.

**CUADRO 6. Casos por entidad federativa de Enfermedades de Transmisión Sexual hasta la semana epidemiológica 11 del 2023; Sífilis Congénita hasta la semana 12 del 2023**

ENTIDAD FEDERATIVA	Sífilis Congénita <sup>§</sup> CIE-10 <sup>ª</sup> REV. A50				Sífilis Adquirida CIE-10 <sup>ª</sup> REV. A51-A53				Infección Gonocócica del Tracto Genitourinario CIE-10 <sup>ª</sup> REV. A54.0-A54.2			
	2023			2022 Acum.	2023			2022 Acum.	2023			2022 Acum.
	Sem.	Acum.			Sem.	Acum.			Sem.	Acum.		
		M	F	M		F	M	F				
Aguascalientes	-	1	-	9	8	17	16	98	2	4	4	6
Baja California	-	13	24	39	31	159	171	264	3	12	11	31
Baja California Sur	-	-	1	-	5	40	15	39	1	7	2	1
Campeche	-	1	1	1	4	22	10	18	-	3	-	9
Coahuila	-	15	9	9	16	50	61	56	2	11	21	54
Colima	2	3	6	5	13	73	34	50	2	8	2	5
Chiapas	-	-	-	-	6	62	28	85	18	29	133	106
Chihuahua	-	12	7	29	13	35	87	80	3	25	5	56
Ciudad de México	-	1	1	1	40	320	18	207	2	14	2	26
Durango	-	-	2	2	4	13	21	16	-	1	11	5
Guanajuato	-	3	2	13	9	66	125	210	5	8	36	50
Guerrero	-	1	2	-	2	44	19	44	8	16	95	114
Hidalgo	-	-	1	-	2	11	5	15	-	3	2	3
Jalisco	-	9	7	22	45	147	273	212	24	50	159	244
México	-	-	2	9	12	52	32	90	25	41	240	283
Michoacán	-	3	6	5	6	23	48	55	3	5	3	12
Morelos	-	-	-	-	3	17	9	18	-	4	14	38
Navarro	-	3	1	12	17	57	65	42	3	33	33	34
Nuevo León	-	3	4	15	31	228	43	143	4	41	15	68
Oaxaca	-	-	-	-	2	21	4	22	5	19	61	93
Puebla	-	1	3	5	14	95	16	80	6	10	73	125
Querétaro	-	-	1	3	2	9	8	15	-	-	1	4
Quintana Roo	-	-	-	-	45	126	48	213	8	16	44	38
San Luis Potosí	-	21	8	32	6	56	35	75	4	8	5	17
Sinaloa	-	10	6	2	17	62	115	71	-	5	6	11
Sonora	2	16	21	24	13	47	131	133	2	4	21	37
Tabasco	-	-	-	-	4	12	12	28	20	39	180	276
Tamaulipas	-	5	10	11	15	117	70	163	6	27	53	103
Tlaxcala	-	-	-	-	-	6	1	8	3	8	22	14
Veracruz	-	2	2	6	3	58	58	35	45	84	358	291
Yucatán	-	7	3	8	6	76	15	41	-	3	1	1
Zacatecas	-	2	-	1	3	9	5	25	-	6	13	39
<b>TOTAL</b>	<b>4</b>	<b>132</b>	<b>130</b>	<b>263</b>	<b>397</b>	<b>2 130</b>	<b>1 598</b>	<b>2 651</b>	<b>204</b>	<b>544</b>	<b>1 626</b>	<b>2 194</b>

§FUENTE: SINAVE/DGE/Salud 2023. Sistema Especial de Vigilancia Epidemiológica, Información preliminar de casos confirmados.

FUENTE: SINAVE/DGE/Salud 2022. Información preliminar, incluye casos probables.



**CUADRO 6.1 Casos por entidad federativa de Enfermedades de Transmisión Sexual hasta la semana epidemiológica 11 del 2023**

ENTIDAD FEDERATIVA	Linfogranuloma Venéreo por Clamidias CIE-10ª REV. A55				Chancro Blando CIE-10ª REV. A57			
	Sem.	2023		2022 Acum.	Sem.	2023		2022 Acum.
		Acum.				Acum.		
		M	F			M	F	
Aguascalientes	-	2	1	-	-	-	3	2
Baja California	1	6	3	1	3	8	17	9
Baja California Sur	-	1	-	-	-	4	1	3
Campeche	-	-	-	-	-	1	-	4
Coahuila	1	1	-	-	1	6	2	2
Colima	-	-	-	9	-	3	1	2
Chiapas	-	10	-	5	1	16	5	12
Chihuahua	-	4	1	-	2	10	6	13
Ciudad de México	-	1	-	18	-	11	4	8
Durango	-	-	1	-	-	-	-	1
Guanajuato	-	-	-	-	1	5	1	2
Guerrero	-	2	1	-	-	4	2	4
Hidalgo	-	-	-	-	-	-	-	2
Jalisco	1	5	4	1	-	6	3	11
México	1	2	-	1	-	8	4	11
Michoacán	-	2	5	1	-	6	1	3
Morelos	-	-	1	-	-	4	1	2
Navarro	-	-	1	2	-	2	1	3
Nuevo León	2	24	2	3	2	22	5	20
Oaxaca	-	1	-	2	-	2	6	6
Puebla	-	-	-	1	1	1	1	4
Querétaro	-	-	-	-	-	-	-	3
Quintana Roo	-	4	1	-	-	1	-	3
San Luis Potosí	-	-	-	2	1	8	6	4
Sinaloa	1	2	2	3	-	-	-	3
Sonora	1	2	7	7	2	8	5	5
Tabasco	-	1	-	1	1	1	1	3
Tamaulipas	1	2	2	-	2	10	3	14
Tlaxcala	-	-	6	-	-	1	-	3
Veracruz	-	3	4	1	-	7	4	5
Yucatán	-	3	-	-	-	3	-	1
Zacatecas	-	-	1	-	-	4	1	1
<b>TOTAL</b>	<b>9</b>	<b>78</b>	<b>43</b>	<b>58</b>	<b>17</b>	<b>162</b>	<b>84</b>	<b>169</b>

FUENTE: SINAVE/DGE/Salud 2022. Información preliminar, incluye casos probables.

**CUADRO 6.2 Casos por entidad federativa de Enfermedades de Transmisión Sexual hasta la semana epidemiológica 11 del 2023**

ENTIDAD FEDERATIVA	Herpes Genital CIE-10 <sup>a</sup> REV. A60.0				Vulvovaginitis CIE-10 <sup>a</sup> REV. N76			
	Sem.	2023		2022	2023		2022	
		Acum.	Acum.		Acum.	Sem.	Acum.	Acum.
			M	F				
Aguascalientes	1	7	6	12	54	664	537	
Baja California	5	36	33	61	232	1 941	1 740	
Baja California Sur	1	8	14	17	43	529	564	
Campeche	2	3	9	9	84	1 006	869	
Coahuila	3	21	18	38	147	1 637	1 729	
Colima	2	13	10	16	54	714	570	
Chiapas	3	37	29	51	442	5 043	5 814	
Chihuahua	5	38	30	75	298	2 997	2 528	
Ciudad de México	13	64	43	55	903	9 049	7 025	
Durango	-	-	-	1	123	1 439	1 117	
Guanajuato	2	16	14	52	562	5 671	4 630	
Guerrero	6	27	27	34	321	4 033	3 195	
Hidalgo	2	7	9	9	340	3 778	3 881	
Jalisco	9	57	54	75	272	3 081	2 782	
México	10	22	25	41	1 087	13 184	12 094	
Michoacán	5	17	15	32	323	4 279	4 158	
Morelos	1	11	17	17	207	2 370	2 028	
Navarro	2	21	27	33	157	1 469	1 402	
Nuevo León	11	77	61	118	181	1 733	1 865	
Oaxaca	5	29	40	61	453	5 020	4 397	
Puebla	49	344	290	544	841	8 233	6 885	
Querétaro	3	11	12	16	163	1 546	1 252	
Quintana Roo	2	11	15	35	115	1 477	1 584	
San Luis Potosí	10	11	25	35	176	1 893	1 927	
Sinaloa	3	21	26	56	138	1 640	1 638	
Sonora	8	20	23	48	112	1 244	1 071	
Tabasco	1	13	29	24	436	4 658	3 013	
Tamaulipas	4	46	62	114	296	3 312	3 482	
Tlaxcala	-	8	14	12	237	2 398	2 314	
Veracruz	10	39	54	100	987	9 165	8 574	
Yucatán	1	12	5	11	219	2 562	2 207	
Zacatecas	1	12	11	42	243	2 460	2 597	
<b>TOTAL</b>	180	1 059	1 047	1 844	10 246	110 225	99 469	

FUENTE: SINAVE/DGE/Salud 2022. Información preliminar, incluye casos probables.

**CUADRO 6.3 Casos por entidad federativa de Enfermedades de Transmisión Sexual Infección por el Virus de la Inmunodeficiencia Humana hasta la semana 12 del 2023**

ENTIDAD FEDERATIVA	§Infección por el Virus de la Inmunodeficiencia Humana CIE-10ª REV. B20-B24,Z21										
	Sem.	2023 & Estadíos Clínicos								2022	
		1		2		3		4		Sem.	Acum.
		M	F	M	F	M	F	M	F		
Aguascalientes	6	14	2	4	1	-	-	3	-	-	27
Baja California	-	56	10	11	1	23	1	17	4	-	92
Baja California Sur	-	19	2	2	-	-	-	-	-	-	-
Campeche	1	16	6	7	1	6	-	1	1	4	31
Coahuila	-	10	2	2	1	1	-	-	-	14	16
Colima	4	17	8	2	1	11	1	8	-	1	25
Chiapas	-	37	11	4	3	21	2	12	2	18	145
Chihuahua	42	54	9	14	1	23	4	5	-	5	49
Ciudad de México	19	67	12	27	2	56	8	24	2	30	216
Durango	5	18	4	1	-	1	-	3	-	2	18
Guanajuato	14	81	16	7	-	7	-	4	1	11	117
Guerrero	19	49	13	14	2	16	4	10	1	25	117
Hidalgo	1	24	6	21	1	11	2	3	-	3	70
Jalisco	28	106	13	17	-	36	2	19	2	6	79
México	71	255	51	46	3	73	10	49	5	45	370
Michoacán	13	58	9	8	1	20	2	9	1	-	74
Morelos	2	33	1	6	-	10	-	1	-	-	65
Navarro	10	18	2	6	1	16	2	2	2	2	49
Nuevo León	8	34	10	2	3	6	3	12	1	11	98
Oaxaca	18	6	3	2	1	36	1	51	14	16	84
Puebla	1	34	6	6	-	17	2	4	2	22	93
Querétaro	7	20	3	6	-	8	-	6	2	7	36
Quintana Roo	30	88	8	18	-	30	3	15	2	25	208
San Luis Potosí	-	28	6	7	1	8	1	5	1	8	70
Sinaloa	3	28	3	4	-	8	2	5	-	5	32
Sonora	-	10	2	6	-	13	2	8	-	-	8
Tabasco	11	67	11	7	5	21	3	13	2	8	119
Tamaulipas	-	25	8	8	2	13	-	5	1	2	63
Tlaxcala	6	15	1	4	-	6	1	6	-	5	24
Veracruz	19	122	45	44	15	57	18	25	8	30	302
Yucatán	10	70	8	16	3	14	4	12	-	-	72
Zacatecas	-	15	1	-	-	2	-	1	1	-	6
<b>TOTAL</b>	<b>348</b>	<b>1 494</b>	<b>292</b>	<b>329</b>	<b>49</b>	<b>570</b>	<b>78</b>	<b>338</b>	<b>55</b>	<b>305</b>	<b>2 775</b>

§FUENTE: SINAVE/DGE/Salud 2023. Sistema Especial de Vigilancia Epidemiológica, Información preliminar de casos confirmados.

&amp;Nueva clasificación por estadíos clínicos/Manual de Procedimientos Estandarizados para la Vigilancia Epidemiológica de VIH, marzo 2020.

**CUADRO 6.4 Casos por entidad federativa de Enfermedades de Transmisión Sexual hasta la semana epidemiológica 11 del 2023**

ENTIDAD FEDERATIVA	Candidiasis Urogenital CIE-10ª REV. B37.3-B37.4				Tricomoniasis Urogenital CIE-10ª REV. A59.0			
	2023			2022	2023			2022
	Sem.	Acum.		Acum.	Sem.	Acum.		Acum.
		M	F			M	F	
Aguascalientes	12	15	125	95	1	1	18	23
Baja California	70	33	686	447	8	7	87	42
Baja California Sur	11	14	119	141	3	-	31	33
Campeche	24	16	214	201	4	2	23	28
Coahuila	26	15	279	516	18	5	120	158
Colima	5	1	59	64	4	5	30	53
Chiapas	141	76	1 476	1 731	18	17	271	332
Chihuahua	89	53	625	574	12	7	144	142
Ciudad de México	59	59	770	536	8	7	87	54
Durango	42	2	344	346	10	2	112	105
Guanajuato	135	58	1 004	695	26	21	145	144
Guerrero	97	53	1 057	788	18	6	142	105
Hidalgo	53	26	500	602	10	3	79	111
Jalisco	140	117	1 331	931	10	8	119	134
México	161	103	1 832	1 660	13	6	137	190
Michoacán	108	134	1 135	1 224	12	4	170	194
Morelos	39	38	435	453	9	4	89	105
Navarrit	58	68	536	479	13	12	88	98
Nuevo León	77	38	638	796	14	4	151	195
Oaxaca	151	60	1 237	1 283	31	8	232	261
Puebla	171	49	1 524	1 533	44	10	393	466
Querétaro	23	13	198	147	-	-	21	17
Quintana Roo	30	22	265	335	3	5	51	40
San Luis Potosí	57	27	643	773	20	6	135	144
Sinaloa	57	74	594	819	11	3	107	58
Sonora	28	14	255	169	9	2	55	63
Tabasco	64	74	727	510	7	5	86	44
Tamaulipas	121	191	1 638	1 865	24	28	218	212
Tlaxcala	14	16	198	235	8	2	81	58
Veracruz	342	140	3 185	3 049	73	41	632	698
Yucatán	38	19	410	361	1	2	22	25
Zacatecas	60	38	580	576	12	10	113	101
<b>TOTAL</b>	<b>2 503</b>	<b>1 656</b>	<b>24 619</b>	<b>23 934</b>	<b>454</b>	<b>243</b>	<b>4 189</b>	<b>4 433</b>

FUENTE: SINAVE/DGE/Salud 2022. Información preliminar, incluye casos probables.

**CUADRO 7. Casos por entidad federativa de Enfermedades Transmitidas por Vector hasta la semana epidemiológica 12 del 2023**

ENTIDAD FEDERATIVA	Tifo Epidémico <sup>§</sup> CIE-10 <sup>a</sup> Rev. A75.0				Tifo Murino <sup>§</sup> CIE-10 <sup>a</sup> Rev. A75.2			
	2023			2022	2023			2022
	Sem.	Acum.		Acum.	Sem.	Acum.		Acum.
		M	F			M	F	
Aguascalientes	-	-	-	-	-	-	-	-
Baja California	-	-	-	-	-	-	-	-
Baja California Sur	-	-	-	-	-	-	-	-
Campeche	-	-	-	-	-	-	-	-
Coahuila	-	-	-	-	-	-	-	-
Colima	-	-	-	-	-	-	-	-
Chiapas	-	-	-	-	-	-	-	-
Chihuahua	-	-	-	-	-	-	-	-
Ciudad de México	-	-	-	-	-	-	-	-
Durango	-	-	-	-	-	-	-	-
Guanajuato	-	-	-	-	-	-	-	-
Guerrero	-	-	-	-	-	-	-	-
Hidalgo	-	-	-	-	-	-	-	-
Jalisco	-	-	-	-	-	-	-	-
México	-	-	-	-	-	-	-	-
Michoacán	-	-	-	-	-	-	-	-
Morelos	-	-	-	-	-	-	-	-
Navarrit	-	-	-	-	-	-	-	-
Nuevo León	-	-	-	-	-	-	-	-
Oaxaca	-	-	-	-	-	-	-	-
Puebla	-	-	-	-	-	-	-	-
Querétaro	-	-	-	-	-	-	-	-
Quintana Roo	-	-	-	-	-	-	-	-
San Luis Potosí	-	-	-	-	-	-	-	-
Sinaloa	-	-	-	-	-	-	-	-
Sonora	-	-	-	-	-	-	-	-
Tabasco	-	-	-	-	-	-	-	-
Tamaulipas	-	-	-	-	-	-	-	-
Tlaxcala	-	-	-	-	-	-	-	-
Veracruz	-	-	-	-	-	-	-	-
Yucatán	-	-	-	-	-	-	-	-
Zacatecas	-	-	-	-	-	-	-	-
<b>TOTAL</b>	-	-	-	-	-	-	-	-

§FUENTE: SINAVE/DGE/Salud 2023. Sistema Especial de Vigilancia Epidemiológica, Información preliminar de casos confirmados.

**CUADRO 7.1 Casos por entidad federativa de Enfermedades Transmitidas por Vector hasta la semana epidemiológica 12 del 2023**

ENTIDAD FEDERATIVA	Rickettsiosis sin Clasificación de Especie <sup>§</sup> CIE-10 <sup>ª</sup> REV. A79				Fiebre Manchada <sup>§</sup> CIE-10 <sup>ª</sup> REV. A77.0			
	2023			2022 Acum.	2023			2022 Acum.
	Sem.	Acum.*			Sem.	Acum.		
M		F	M	F				
Aguascalientes	-	-	-	-	-	-	-	-
Baja California	1	-	1	3	1	4	2	4
Baja California Sur	-	-	-	-	-	-	-	-
Campeche	-	-	-	-	-	-	-	-
Coahuila	-	-	-	-	1	-	2	2
Colima	-	-	-	-	-	-	-	-
Chiapas	-	-	-	-	-	-	-	-
Chihuahua	3	3	-	6	3	8	4	3
Ciudad de México	-	-	-	-	-	-	-	-
Durango	-	-	-	-	-	-	-	-
Guanajuato	-	-	-	-	-	-	-	-
Guerrero	-	-	-	-	-	-	-	-
Hidalgo	-	-	-	-	-	-	-	-
Jalisco	-	-	-	-	-	-	-	-
México	-	-	-	-	-	-	-	-
Michoacán	-	-	-	-	-	-	-	-
Morelos	-	-	-	-	-	-	-	-
Navarro	-	-	-	-	-	-	-	-
Nuevo León	2	3	1	-	1	3	6	-
Oaxaca	-	-	-	-	-	-	-	-
Puebla	-	-	-	-	-	-	-	-
Querétaro	-	-	-	-	-	-	-	-
Quintana Roo	-	-	-	-	-	-	-	-
San Luis Potosí	-	-	-	-	-	-	-	-
Sinaloa	1	-	1	-	-	-	-	-
Sonora	3	6	2	9	-	10	4	16
Tabasco	-	-	-	-	-	-	-	-
Tamaulipas	-	-	-	-	-	-	-	-
Tlaxcala	-	-	-	-	-	-	-	-
Veracruz	-	-	-	-	-	-	-	-
Yucatán	-	-	-	-	-	-	-	-
Zacatecas	-	-	-	-	-	-	-	-
<b>TOTAL</b>	10	12	5	18	6	25	18	25

§FUENTE: SINAVE/DGE/Salud 2023. Sistema Especial de Vigilancia Epidemiológica, Información preliminar de casos confirmados.

\* Dos casos de Baja California, cuatro de Chihuahua, tres de Nuevo León y dos de Sonora fueron reclasificados a Fiebre Manchada.

**CUADRO 7.2 Casos por entidad federativa de Enfermedades Transmitidas por Vector hasta la semana epidemiológica 12 del 2023**

ENTIDAD FEDERATIVA	Dengue no Grave <sup>§</sup> CIE-10 <sup>a</sup> REV. A97.0			Dengue con Signos de Alarma <sup>§</sup> CIE-10 <sup>a</sup> REV. A97.1			Dengue Grave <sup>§</sup> CIE-10 <sup>a</sup> REV. A97.2			2022 Confirma dos Acum.		
	2023			2022 Confirma dos Acum.	2023			2023				
	Confirmados				Confirmados			Confirmados				
	Sem.	Acum.		Sem.	Acum.		Sem.	Acum.*				
	M	F		M	F		M	F				
Aguascalientes	-	-	-	-	-	-	-	-	-	-		
Baia California	-	-	-	-	-	-	-	-	-	-		
Baia California Sur	-	4	1	1	-	-	-	2	1	-		
Campeche	2	13	5	3	1	3	6	1	-	-		
Coahuila	-	-	-	-	-	-	-	-	-	-		
Colima	-	6	14	5	1	5	14	6	-	1		
Chiapas	1	11	11	16	5	23	21	19	-	1		
Chihuahua	-	-	-	-	-	-	-	-	-	-		
Ciudad de México	-	-	-	-	-	-	-	-	-	-		
Durango	-	1	-	-	1	-	1	-	-	-		
Guanajuato	-	-	-	-	-	-	-	-	-	-		
Guerrero	1	18	8	7	6	36	23	17	-	1		
Hidalgo	-	-	-	-	-	-	-	-	-	-		
Jalisco	-	2	-	1	-	1	1	-	-	-		
México	-	-	-	-	-	-	-	-	-	-		
Michoacán	-	9	8	13	-	6	3	12	-	-		
Morelos	-	2	1	4	3	8	9	7	-	1		
Navarrit	-	1	1	-	-	2	2	1	-	1		
Nuevo León	-	1	-	-	-	1	1	-	-	1		
Oaxaca	1	3	4	8	-	14	10	16	1	1		
Puebla	2	2	8	-	1	2	3	1	-	1		
Querétaro	-	-	-	-	-	-	-	-	-	-		
Quintana Roo	45	247	253	4	36	139	150	3	3	5		
San Luis Potosí	-	1	-	-	-	-	-	-	-	-		
Sinaloa	-	14	10	36	-	6	11	48	-	1		
Sonora	-	-	-	1	-	2	5	3	-	1		
Tabasco	5	24	30	25	3	14	9	10	-	1		
Tamaulipas	-	2	3	-	1	2	3	-	-	-		
Tlaxcala	-	-	-	-	-	-	-	-	-	-		
Veracruz	5	35	40	42	6	29	34	18	-	2		
Yucatán	5	59	60	-	16	80	59	1	1	6		
Zacatecas	-	-	-	-	-	-	-	-	-	-		
<b>TOTAL</b>	<b>67</b>	<b>455</b>	<b>457</b>	<b>166</b>	<b>80</b>	<b>373</b>	<b>365</b>	<b>163</b>	<b>5</b>	<b>23</b>	<b>27</b>	<b>22</b>

§FUENTE: SINAVE/DGE/Salud 2023. Sistema Especial de Vigilancia Epidemiológica, Información preliminar de casos confirmados.

\* El estado de Campeche reclasificó un caso a Dengue no Grave.

**CUADRO 7.3 Casos por entidad federativa de Enfermedades Transmitidas por Vector hasta la semana epidemiológica 12 del 2023**

ENTIDAD FEDERATIVA	Enfermedad por Virus Chikungunya <sup>§</sup> CIE-10 <sup>a</sup> REV. A92.0			Fiebre del Oeste del Nilo <sup>§</sup> CIE-10 <sup>a</sup> REV. A92.3			Infección por Virus Zika <sup>§</sup> CIE-10 <sup>a</sup> REV. U06.9					
	Sem.	2023 Acum.		2022 Confirmados Acum.	Sem.	2023 Acum.		2022 Confirmados Acum.	Sem.	2023 Acum.		2022 Confirmados Acum.
		M	F			M	F			M	F	
Aguascalientes	-	-	-	-	-	-	-	-	-	-	-	-
Baja California	-	-	-	-	-	-	-	-	-	-	-	-
Baja California Sur	-	-	-	-	-	-	-	-	-	-	-	-
Campeche	-	-	-	-	-	-	-	-	-	-	-	-
Coahuila	-	-	-	-	-	-	-	-	-	-	-	-
Colima	-	-	-	-	-	-	-	-	-	-	-	-
Chiapas	-	-	-	-	-	-	-	-	-	-	-	-
Chihuahua	-	-	-	-	-	-	-	-	-	-	-	-
Ciudad de México	-	-	-	-	-	-	-	-	-	-	-	-
Durango	-	-	-	-	-	-	-	-	-	-	-	-
Guanajuato	-	-	-	-	-	-	-	-	-	-	-	-
Guerrero	-	-	-	-	-	-	-	-	-	-	-	-
Hidalgo	-	-	-	-	-	-	-	-	-	-	-	-
Jalisco	-	-	-	-	-	-	-	-	-	-	-	-
México	-	-	-	-	-	-	-	-	-	-	-	-
Michoacán	-	-	-	-	-	-	-	-	-	-	-	-
Morelos	-	-	-	-	-	-	-	-	-	-	-	-
Navarro	-	-	-	-	-	-	-	-	-	-	-	-
Nuevo León	-	-	-	-	-	-	-	-	-	-	-	-
Oaxaca	-	-	-	-	-	-	-	-	-	-	-	2
Puebla	-	-	-	-	-	-	-	-	-	-	-	-
Querétaro	-	-	-	-	-	-	-	-	-	-	-	-
Quintana Roo	-	-	-	-	-	-	-	-	-	-	-	-
San Luis Potosí	-	-	-	-	-	-	-	-	-	-	-	-
Sinaloa	-	-	-	-	-	-	-	-	-	-	-	-
Sonora	-	-	-	-	-	-	-	-	-	-	-	-
Tabasco	-	-	-	-	-	-	-	-	-	-	-	-
Tamaulipas	-	-	-	-	-	-	-	-	-	-	-	-
Tlaxcala	-	-	-	-	-	-	-	-	-	-	-	-
Veracruz	-	-	-	-	-	-	-	-	-	-	-	-
Yucatán	-	-	-	-	-	-	-	-	-	-	-	-
Zacatecas	-	-	-	-	-	-	-	-	-	-	-	-
<b>TOTAL</b>	-	-	-	-	-	-	-	-	-	-	-	2

§FUENTE: SINAVE/DGE/Salud 2023. Sistema Especial de Vigilancia Epidemiológica, Información preliminar de casos confirmados.



**CUADRO 7.4 Casos por entidad federativa de Enfermedades Transmitidas por Vector hasta la semana epidemiológica 12 del 2023**

ENTIDAD FEDERATIVA	Paludismo por <i>P. falciparum</i> <sup>§</sup> CIE-10 <sup>ª</sup> REV. B50				Paludismo por <i>P. vivax</i> <sup>§</sup> CIE-10 <sup>ª</sup> REV. B51			
	2023			2022 Confirmados Acum.	2023			2022 Confirmados Acum.
	Sem.	Acum.			Sem.	Acum.		
		M	F	M		F		
Aguascalientes	-	-	-	-	-	-	-	-
Baja California	-	-	-	-	-	-	-	-
Baja California Sur	-	-	-	-	-	-	-	-
Campeche	-	-	-	-	-	1	-	13
Coahuila	-	-	-	-	-	-	-	-
Colima	-	-	-	-	-	-	-	-
Chiapas	-	-	-	-	-	-	2	13
Chihuahua	-	-	-	-	-	-	-	1
Ciudad de México	-	-	-	-	-	-	-	-
Durango	-	-	-	-	-	-	-	-
Guanajuato	-	-	-	-	-	-	-	-
Guerrero	-	-	-	-	-	-	-	-
Hidalgo	-	-	-	-	-	-	-	-
Jalisco	-	-	-	-	-	-	-	-
México	-	-	-	-	-	-	-	-
Michoacán	-	-	-	-	-	-	-	-
Morelos	-	-	-	-	-	-	-	-
Navarro	-	-	-	-	-	-	-	-
Nuevo León	-	-	-	-	-	-	-	-
Oaxaca	-	-	-	-	-	-	-	-
Puebla	-	-	-	-	-	-	-	-
Querétaro	-	-	-	-	-	-	-	-
Quintana Roo	-	-	-	-	-	-	-	-
San Luis Potosí	-	-	-	-	-	-	-	-
Sinaloa	-	-	-	-	-	-	-	-
Sonora	-	-	-	-	-	-	-	-
Tabasco	-	-	-	-	-	3	-	-
Tamaulipas	-	-	-	-	-	-	-	-
Tlaxcala	-	-	-	-	-	-	-	-
Veracruz	-	-	-	-	-	-	-	-
Yucatán	-	-	-	-	-	-	-	-
Zacatecas	-	-	-	-	-	-	-	-
<b>TOTAL</b>	-	-	-	-	-	4	2	27

§FUENTE: SINAVE/DGE/Salud 2023. Sistema Especial de Vigilancia Epidemiológica, Información preliminar de casos confirmados.

**CUADRO 8. Casos por entidad federativa de Zoonosis hasta la semana epidemiológica 11 del 2023.**

ENTIDAD FEDERATIVA	Brucelosis CIE-10ª REV. A23				Leptospirosis CIE-10ª REV. A27			
	Sem.	2023 Acum.		2022 Acum.	Sem.	2023 Acum.		2022 Acum.
		M	F			M	F	
Aguascalientes	-	-	-	-	-	-	-	-
Baja California	2	1	2	1	-	-	-	1
Baja California Sur	1	1	1	5	-	-	-	-
Campeche	-	-	-	1	-	-	-	1
Coahuila	-	3	1	15	-	-	-	-
Colima	-	-	-	-	-	-	-	-
Chiapas	1	3	4	8	1	2	2	4
Chihuahua	-	-	-	-	-	-	-	-
Ciudad de México	-	-	3	-	-	1	1	-
Durango	1	-	4	-	-	-	-	-
Guanajuato	2	9	16	15	-	-	-	1
Guerrero	2	4	9	27	-	2	1	1
Hidalgo	-	-	-	2	-	-	-	1
Jalisco	2	16	27	15	1	1	2	1
México	-	2	1	2	-	-	-	-
Michoacán	-	4	5	12	-	-	-	-
Morelos	-	5	14	4	-	-	-	-
Navarro	-	-	-	-	-	1	-	-
Nuevo León	2	1	10	10	-	-	-	-
Oaxaca	2	14	11	20	-	2	1	1
Puebla	1	1	7	16	-	-	-	-
Querétaro	1	-	1	-	-	-	-	-
Quintana Roo	-	1	2	4	-	1	-	-
San Luis Potosí	-	2	5	2	-	-	-	-
Sinaloa	3	3	15	16	1	8	8	7
Sonora	-	2	-	4	-	-	3	4
Tabasco	2	2	3	-	-	-	2	7
Tamaulipas	2	2	5	7	-	1	-	1
Tlaxcala	-	-	-	4	-	-	-	-
Veracruz	-	-	6	21	1	3	3	5
Yucatán	1	1	1	-	-	3	6	3
Zacatecas	-	1	7	19	-	-	-	-
<b>TOTAL</b>	<b>25</b>	<b>78</b>	<b>160</b>	<b>230</b>	<b>4</b>	<b>25</b>	<b>29</b>	<b>38</b>

FUENTE: SINAVE/DGE/Salud 2022. Información preliminar, incluye casos probables.

**CUADRO 8.1 Casos por entidad federativa de Zoonosis hasta la semana epidemiológica 11 del 2023**

ENTIDAD FEDERATIVA	Teniasis CIE-10 <sup>a</sup> REV. B68				Cisticercosis CIE-10 <sup>a</sup> REV. B69				Triquinosis CIE-10 <sup>a</sup> REV. B75			
	Sem.	2023		2022 Acum.	Sem.	2023		2022 Acum.	Sem.	2023		2022 Acum.
		M	F			M	F			M	F	
Aguascalientes	-	-	-	-	-	-	-	-	-	-	-	-
Baja California	-	-	-	-	-	-	-	2	-	-	-	1
Baja California Sur	-	-	-	-	-	-	1	1	-	-	-	-
Campeche	-	-	-	-	-	1	-	1	-	-	-	-
Coahuila	-	1	1	-	-	-	1	-	-	-	-	-
Colima	-	-	1	-	-	1	-	-	-	-	-	-
Chiapas	3	3	9	2	-	2	-	2	-	-	-	-
Chihuahua	-	-	-	2	-	1	1	2	-	-	-	-
Ciudad de México	-	-	-	-	1	-	1	-	-	-	-	-
Durango	-	-	-	-	-	-	-	-	-	-	-	-
Guanajuato	-	1	-	-	-	1	1	2	-	-	-	-
Guerrero	-	1	-	1	-	1	-	1	-	-	-	-
Hidalgo	-	-	-	-	-	-	-	-	-	-	-	-
Jalisco	-	1	-	1	-	1	4	5	-	-	1	-
México	-	-	-	-	-	3	2	1	-	-	-	-
Michoacán	-	-	3	-	1	1	2	2	-	-	-	-
Morelos	-	3	8	-	-	2	1	-	-	1	-	-
Navarro	-	1	-	-	-	-	1	1	-	-	-	-
Nuevo León	-	-	4	3	-	-	-	1	-	-	-	-
Oaxaca	-	-	-	1	-	1	-	-	-	-	-	-
Puebla	9	3	6	-	-	-	-	1	-	-	-	-
Querétaro	-	-	-	-	-	-	1	-	-	-	-	-
Quintana Roo	-	-	1	-	-	-	-	-	-	-	-	-
San Luis Potosí	-	-	1	2	-	-	2	1	-	-	-	-
Sinaloa	-	-	2	1	-	1	-	1	-	-	-	-
Sonora	-	-	1	-	-	-	-	-	-	-	-	-
Tabasco	-	1	-	-	-	-	-	-	-	-	-	-
Tamaulipas	-	-	1	-	-	1	-	1	-	-	-	-
Tlaxcala	-	-	-	-	-	-	-	-	-	-	-	-
Veracruz	-	-	-	3	-	-	-	2	-	-	-	3
Yucatán	1	2	1	2	-	-	2	-	-	-	-	-
Zacatecas	-	-	-	-	-	-	-	-	-	-	-	-
<b>TOTAL</b>	13	17	39	18	2	17	20	27	-	1	1	4

FUENTE: SINAVE/DGE/Salud 2022. Información preliminar, incluye casos probables.

**CUADRO 8.2 Casos por entidad federativa de Zoonosis hasta la semana epidemiológica 12 del 2023**

ENTIDAD FEDERATIVA	§Rabia Humana Por Fauna Silvestre CIE-10 <sup>9</sup> REV. A82.0				§Rabia Humana Por Fauna Urbana CIE-10 <sup>9</sup> REV. A82.1			
	Sem.	2023		2022 Acum.	Sem.	2023		2022 Acum.
		Acum.				Acum.		
		M	F			M	F	
Aguascalientes	-	-	-	-	-	-	-	-
Baja California	-	-	-	-	-	-	-	-
Baja California Sur	-	-	-	-	-	-	-	-
Campeche	-	-	-	-	-	-	-	-
Coahuila	-	-	-	-	-	-	-	-
Colima	-	-	-	-	-	-	-	-
Chiapas	-	-	-	-	-	-	-	-
Chihuahua	-	-	-	-	-	-	-	-
Ciudad de México	-	-	-	-	-	-	-	-
Durango	-	-	-	-	-	-	-	-
Guanajuato	-	-	-	-	-	-	-	-
Guerrero	-	-	-	-	-	-	-	-
Hidalgo	-	-	-	-	-	-	-	-
Jalisco	-	-	-	-	-	-	-	-
México	-	-	-	-	-	-	-	-
Michoacán	-	-	-	-	-	-	-	-
Morelos	-	-	-	-	-	-	-	-
Navarro	-	-	-	-	-	-	-	-
Nuevo León	-	-	-	-	-	-	-	-
Oaxaca	-	-	-	-	-	-	-	-
Puebla	-	-	-	-	-	-	-	-
Querétaro	-	-	-	-	-	-	-	-
Quintana Roo	-	-	-	-	-	-	-	-
San Luis Potosí	-	-	-	-	-	-	-	-
Sinaloa	-	-	-	-	-	-	-	-
Sonora	-	-	-	-	-	-	-	-
Tabasco	-	-	-	-	-	-	-	-
Tamaulipas	-	-	-	-	-	-	-	-
Tlaxcala	-	-	-	-	-	-	-	-
Veracruz	-	-	-	-	-	-	-	-
Yucatán	-	-	-	-	-	-	-	-
Zacatecas	-	-	-	-	-	-	-	-
<b>TOTAL</b>	-	-	-	-	-	-	-	-

§FUENTE: SINAVE/DGE/Salud 2023. Sistema Especial de Vigilancia Epidemiológica, Información preliminar de casos confirmados.

**CUADRO 9. Casos por entidad federativa de Otras Enfermedades Exantemáticas hasta la semana epidemiológica 11 del 2023**

ENTIDAD FEDERATIVA	Escarlatina CIE-10ª REV. A38				Erisipela CIE-10ª REV. A46			
	Sem.	2023		2022 Acum.	Sem.	2023		2022 Acum.
		Acum.				Acum.		
		M	F			M	F	
Aguascalientes	1	1	2	1	2	5	5	4
Baja California	2	2	3	10	1	5	4	10
Baja California Sur	-	1	1	1	-	1	3	4
Campeche	-	-	-	3	3	14	9	25
Coahuila	-	2	4	13	1	2	4	11
Colima	-	3	1	-	1	7	10	13
Chiapas	-	7	7	5	1	15	11	20
Chihuahua	4	7	5	5	-	6	3	3
Ciudad de México	2	14	19	-	1	21	19	28
Durango	-	1	-	-	-	3	-	-
Guanajuato	-	2	1	3	3	7	10	9
Guerrero	-	1	2	3	3	51	55	43
Hidalgo	1	7	2	-	-	2	6	13
Jalisco	2	7	12	11	6	15	24	37
México	4	17	13	31	2	14	13	30
Michoacán	-	2	-	4	1	6	2	11
Morelos	-	3	1	3	-	2	-	3
Navarrit	-	2	-	2	-	1	2	4
Nuevo León	1	5	8	7	15	120	97	202
Oaxaca	1	5	2	4	3	20	22	56
Puebla	1	1	2	1	1	19	19	45
Querétaro	1	1	2	2	-	2	-	10
Quintana Roo	-	3	2	1	2	25	7	33
San Luis Potosí	-	3	2	5	1	6	6	19
Sinaloa	1	2	3	5	1	4	5	11
Sonora	1	6	3	1	-	1	-	6
Tabasco	-	-	-	1	4	43	30	69
Tamaulipas	1	5	5	6	14	87	81	195
Tlaxcala	-	1	2	5	1	5	3	8
Veracruz	-	2	2	1	50	234	194	405
Yucatán	-	1	1	3	6	32	27	41
Zacatecas	-	1	-	8	-	-	-	2
<b>TOTAL</b>	<b>23</b>	<b>115</b>	<b>107</b>	<b>145</b>	<b>123</b>	<b>775</b>	<b>671</b>	<b>1 370</b>

FUENTE: SINAVE/DGE/Salud 2022. Información preliminar, incluye casos probables.

**CUADRO 10. Casos por entidad federativa de Otras Enfermedades Transmisibles hasta la semana epidemiológica 12 del 2023; Mal del Pinto hasta la semana 11 del 2023**

ENTIDAD FEDERATIVA	Mal del Pinto CIE-10 <sup>a</sup> REV. A67				Tuberculosis Otras Formas <sup>§</sup> CIE-10 <sup>a</sup> REV. A17.1, A17.8, A17.9, A18-A19				Lepra <sup>°</sup> CIE-10 <sup>a</sup> REV. A30			
	2023			2022	2023			2022	2023			2022
	Sem.	Acum.		Acum.	Sem.	Acum.		Acum.	Sem.	Acum.		Acum.
		M	F			M	F			M	F	
Aguascalientes	-	2	2	1	1	7	2	12	-	-	-	-
Baja California	-	-	-	4	4	46	44	83	-	-	1	-
Baja California Sur	-	-	-	-	1	4	2	9	-	-	-	-
Campeche	-	-	-	2	3	8	4	5	-	-	-	-
Coahuila	-	-	-	4	1	12	6	17	-	-	-	1
Colima	-	-	1	1	1	6	4	3	-	-	-	1
Chiapas	-	1	1	2	3	21	19	21	-	-	1	1
Chihuahua	1	-	4	1	3	13	13	20	-	-	-	-
Ciudad de México	-	2	2	4	1	18	23	42	-	-	-	-
Durango	-	1	1	-	1	5	13	5	-	-	-	-
Guanajuato	-	2	2	1	-	8	11	20	-	-	1	1
Guerrero	-	-	1	-	-	9	1	11	-	1	1	2
Hidalgo	-	-	-	-	-	1	5	2	-	-	-	-
Jalisco	-	-	2	4	5	39	40	62	-	2	-	6
México	-	4	1	6	2	24	20	42	-	-	-	-
Michoacán	-	3	-	4	-	4	6	15	-	1	-	2
Morelos	-	-	-	-	-	6	7	11	-	-	2	-
Navarrit	-	-	1	-	2	10	7	21	-	-	-	-
Nuevo León	-	1	6	-	5	29	18	28	1	5	2	-
Oaxaca	1	1	1	3	5	16	17	16	-	1	-	-
Puebla	-	-	1	2	1	14	14	15	-	-	-	-
Querétaro	-	-	-	-	-	9	11	14	-	-	-	-
Quintana Roo	-	-	1	-	-	3	4	8	-	-	1	-
San Luis Potosí	-	-	2	2	4	19	10	35	-	-	-	-
Sinaloa	-	-	-	-	5	30	20	39	-	1	2	6
Sonora	-	1	1	3	2	27	8	35	-	-	-	-
Tabasco	-	1	-	-	3	11	5	27	-	-	-	-
Tamaulipas	1	4	3	3	-	13	10	17	-	-	-	-
Tlaxcala	-	-	2	-	-	-	2	7	-	-	-	-
Veracruz	1	2	4	8	3	50	29	65	-	-	-	2
Yucatán	2	-	2	2	1	5	5	10	-	-	-	1
Zacatecas	-	-	-	-	1	10	10	9	-	-	-	1
<b>TOTAL</b>	<b>6</b>	<b>25</b>	<b>41</b>	<b>57</b>	<b>58</b>	<b>477</b>	<b>390</b>	<b>726</b>	<b>1</b>	<b>11</b>	<b>11</b>	<b>24</b>

FUENTE: SINAVE/DGE/Salud 2022. Información preliminar, incluye casos probables.

§FUENTE: SINAVE/DGE/Salud 2023. Sistema Especial de Vigilancia Epidemiológica, Información preliminar de casos confirmados.

Nota: La información de tuberculosis esta procesada por entidad de residencia; Incluye casos nuevos y nuevos resistentes.

° La información de Lepra esta reportada por entidad notificante.

**CUADRO 10.1 Casos por entidad federativa de Otras Enfermedades Transmisibles hasta la semana epidemiológica 11 del 2023**

ENTIDAD FEDERATIVA	Hepatitis Vírica C CIE-10ª REV. B17.1, B18.2				Otras Hepatitis Víricas CIE-10ª REV. B17-B19 Excepto B17.1 y B18.2				Conjuntivitis Epidémica Aguda Hemorrágica CIE-10ª REV. B30.3			
	2023			2022 Acum.	2023			2022 Acum.	2023			2022 Acum.
	Sem.	Acum.			Sem.	Acum.			Sem.	Acum.		
		M	F	M		F	M	F				
Aguascalientes	-	-	-	-	2	9	2	2	-	-	-	-
Baja California	25	161	23	134	3	9	4	14	-	-	-	-
Baja California Sur	3	12	3	6	2	4	5	9	-	-	-	-
Campeche	-	1	1	2	2	5	1	1	-	-	-	-
Coahuila	1	13	2	5	-	13	4	6	-	2	-	-
Colima	-	8	4	4	-	-	1	-	-	-	-	1
Chiapas	2	12	9	13	-	7	10	15	1	5	8	5
Chihuahua	5	42	19	33	2	13	8	18	-	-	-	-
Ciudad de México	3	43	20	65	12	48	25	19	1	-	1	-
Durango	-	5	5	5	-	2	-	-	-	-	-	-
Guanajuato	1	31	8	11	3	17	6	3	-	-	-	-
Guerrero	1	9	5	16	-	20	24	16	-	4	4	2
Hidalgo	-	2	4	4	-	1	3	5	-	-	-	-
Jalisco	1	32	12	32	1	8	11	8	-	-	-	3
México	2	31	18	32	17	81	30	47	-	-	-	-
Michoacán	-	22	3	10	-	3	3	4	-	-	1	-
Morelos	-	1	1	9	1	5	5	7	-	-	-	-
Navarro	-	3	1	6	-	1	2	7	-	-	-	-
Nuevo León	-	9	9	5	8	13	10	16	-	-	-	-
Oaxaca	5	24	8	14	-	7	4	3	-	1	2	-
Puebla	2	14	3	4	1	1	6	1	-	6	4	-
Querétaro	-	-	1	-	-	-	-	-	-	-	-	-
Quintana Roo	2	15	5	12	-	-	-	-	-	-	-	1
San Luis Potosí	-	3	-	4	5	18	7	6	-	-	-	-
Sinaloa	-	29	9	86	-	9	5	17	-	-	-	3
Sonora	1	18	13	17	1	3	4	2	-	-	-	-
Tabasco	4	7	3	15	1	1	-	-	-	-	-	-
Tamaulipas	1	13	10	20	2	7	5	8	-	1	-	6
Tlaxcala	-	1	1	1	-	1	-	1	-	2	-	-
Veracruz	-	5	6	6	1	5	5	11	-	3	3	3
Yucatán	1	19	7	3	1	2	4	1	-	-	-	1
Zacatecas	-	-	1	5	-	1	1	-	-	-	-	-
<b>TOTAL</b>	<b>60</b>	<b>585</b>	<b>214</b>	<b>579</b>	<b>65</b>	<b>314</b>	<b>195</b>	<b>247</b>	<b>2</b>	<b>24</b>	<b>23</b>	<b>25</b>

FUENTE: SINAVE/DGE/Salud 2022. Información preliminar, incluye casos probables.

**CUADRO 10.2 Casos por entidad federativa de Otras Enfermedades Transmisibles hasta la semana epidemiológica 12 del 2023**

ENTIDAD FEDERATIVA	Tripanosomiasis Americana (enfermedad de Chagas) Aguda <sup>§</sup> CIE-10 <sup>a</sup> REV. B57.0-B57.1				Tripanosomiasis Americana (enfermedad de Chagas) Crónica <sup>§</sup> CIE-10 <sup>a</sup> REV. B57.2-B57.5			
	Sem.	2023 Acum.		2022 Acum.	Sem.	2023 Acum.		2022 Acum.
		M	F			M	F	
Aguascalientes	-	-	-	-	-	-	-	-
Baja California	1	-	1	-	1	2	1	1
Baja California Sur	-	-	-	-	-	-	-	-
Campeche	-	-	-	-	1	1	-	-
Coahuila	-	-	-	-	-	-	-	1
Colima	-	-	1	-	-	-	-	1
Chiapas	-	-	-	-	1	5	2	10
Chihuahua	-	-	-	-	-	2	-	1
Ciudad de México	-	-	-	-	1	8	1	5
Durango	-	-	-	-	-	-	-	-
Guanajuato	-	1	-	-	-	7	3	21
Guerrero	-	-	1	-	1	2	1	1
Hidalgo	-	-	-	-	1	6	5	7
Jalisco	-	-	1	-	1	8	3	17
México	-	1	1	-	-	3	1	-
Michoacán	-	-	-	1	3	10	2	4
Morelos	1	1	-	-	4	8	4	-
Navarro	-	-	-	-	-	3	-	7
Nuevo León	-	-	-	-	1	16	3	4
Oaxaca	-	-	-	-	1	6	2	7
Puebla	-	-	-	-	-	3	3	-
Querétaro	-	-	-	-	-	2	1	2
Quintana Roo	-	-	-	-	-	-	2	-
San Luis Potosí	-	-	-	-	-	-	-	2
Sinaloa	-	-	-	-	-	6	-	2
Sonora	-	-	-	-	-	-	-	1
Tabasco	-	-	-	-	-	1	-	1
Tamaulipas	-	1	-	-	-	3	5	7
Tlaxcala	-	-	-	-	-	1	1	-
Veracruz	-	-	-	-	4	25	12	32
Yucatán	-	-	-	-	1	12	5	3
Zacatecas	-	1	-	-	-	-	-	-
<b>TOTAL</b>	<b>2</b>	<b>5</b>	<b>5</b>	<b>1</b>	<b>21</b>	<b>140</b>	<b>57</b>	<b>137</b>

§FUENTE: SINAVE/DGE/Salud 2023. Sistema Especial de Vigilancia Epidemiológica, Información preliminar de casos confirmados.



**CUADRO 10.3 Casos por entidad federativa de Otras Enfermedades Transmisibles hasta la semana epidemiológica 11 del 2023; Meningoencefalitis Amebiana P. hasta la 12 del 2023**

ENTIDAD FEDERATIVA	Toxoplasmosis CIE-10ª REV. B58				Meningoencefalitis Amebiana Primaria <sup>§</sup> CIE-10ª REV. B60.2			
	Sem.	2023		2022 Acum.	Sem.	2023		2022 Acum.
		Acum.				Acum.		
		M	F			M	F	
Aguascalientes	-	-	-	-	-	-	-	-
Baja California	-	-	-	1	-	-	-	-
Baja California Sur	-	-	-	1	-	-	-	-
Campeche	-	-	-	-	-	-	-	-
Coahuila	-	-	-	-	-	-	-	-
Colima	-	-	1	1	-	-	-	-
Chiapas	-	5	3	3	-	-	-	-
Chihuahua	-	-	-	1	-	-	-	-
Ciudad de México	-	-	1	-	-	-	-	-
Durango	-	-	-	-	-	-	-	-
Guanajuato	-	-	-	-	-	-	-	-
Guerrero	-	1	-	3	-	-	-	-
Hidalgo	-	-	-	-	-	-	-	-
Jalisco	-	2	1	5	-	-	-	-
México	-	-	2	2	-	-	-	-
Michoacán	-	-	-	-	-	-	-	-
Morelos	-	-	1	-	-	-	-	-
Navarro	-	-	-	-	-	-	-	-
Nuevo León	-	-	-	-	-	-	-	-
Oaxaca	-	-	-	1	-	-	-	-
Puebla	-	-	-	-	-	-	-	-
Querétaro	-	-	-	-	-	-	-	-
Quintana Roo	-	1	-	5	-	-	-	-
San Luis Potosí	-	-	-	-	-	-	-	-
Sinaloa	-	1	2	1	-	-	-	-
Sonora	-	-	-	-	-	-	-	-
Tabasco	-	1	-	-	-	-	-	-
Tamaulipas	-	1	-	1	-	-	-	-
Tlaxcala	-	-	-	-	-	-	-	-
Veracruz	1	2	3	-	-	-	-	-
Yucatán	-	-	1	-	-	-	-	-
Zacatecas	-	-	-	-	-	-	-	-
<b>TOTAL</b>	<b>1</b>	<b>14</b>	<b>15</b>	<b>25</b>	<b>-</b>	<b>-</b>	<b>-</b>	<b>-</b>

FUENTE: SINAVE/DGE/Salud 2022. Información preliminar, incluye casos probables.

§FUENTE: SINAVE/DGE/Salud 2023. Sistema Especial de Vigilancia Epidemiológica, Información preliminar de casos confirmados.

**CUADRO 10.4 Casos por entidad federativa de Otras Enfermedades Transmisibles hasta la semana epidemiológica 11 del 2023**

ENTIDAD FEDERATIVA	Escabiosis CIE-10 <sup>a</sup> REV. B86				Conjuntivitis CIE-10 <sup>a</sup> REV. H10				Infección Asociada a la Atención de la Salud CIE-10 <sup>a</sup> REV. S/C			
	2023			2022 Acum.	2023			2022 Acum.	2023			2022 Acum.
	Sem.	Acum.			Sem.	Acum.			Sem.	Acum.		
		M	F	M		F	M	F				
Aguascalientes	3	19	12	6	214	887	1 083	970	22	49	55	101
Baja California	19	92	134	225	409	2 075	2 454	2 388	22	163	104	268
Baja California Sur	9	26	42	53	232	1 117	1 124	1 184	2	3	3	111
Campeche	4	37	57	129	151	629	690	793	26	88	106	182
Coahuila	21	75	141	245	397	2 113	2 319	2 555	56	190	203	245
Colima	11	67	89	160	104	528	574	558	24	129	86	172
Chiapas	85	424	553	952	434	2 103	2 436	2 772	21	152	146	288
Chihuahua	3	23	44	66	666	2 897	3 551	3 475	34	226	155	367
Ciudad de México	13	38	62	102	1 663	8 318	11 445	9 837	160	909	937	2 358
Durango	1	3	6	21	332	1 555	1 945	1 651	-	4	-	17
Guanajuato	4	21	28	29	704	3 012	3 568	3 343	99	433	332	1 145
Guerrero	22	159	260	570	492	2 209	2 612	2 285	20	114	103	17
Hidalgo	6	34	58	96	568	2 457	3 143	3 041	9	92	82	166
Jalisco	15	99	114	193	857	4 415	4 865	4 744	157	1 135	887	1 481
México	2	48	67	115	1 552	7 549	10 161	10 446	111	603	470	650
Michoacán	25	94	128	232	461	2 273	2 646	2 892	36	201	184	559
Morelos	3	21	21	38	328	1 204	1 513	1 338	12	61	80	153
Navarro	34	156	213	383	291	1 463	1 532	1 496	9	40	43	123
Nuevo León	59	266	346	753	723	4 360	4 926	3 992	78	333	275	741
Oaxaca	18	81	140	196	777	3 705	4 462	3 805	22	167	180	568
Puebla	16	35	33	108	825	4 042	4 921	4 133	76	332	310	684
Querétaro	2	6	12	24	389	1 888	2 356	2 738	2	39	44	53
Quintana Roo	35	203	231	654	331	1 702	1 682	1 646	34	162	164	392
San Luis Potosí	9	55	94	105	503	2 074	2 456	1 915	75	309	306	584
Sinaloa	51	199	246	515	473	2 226	2 570	3 141	29	205	104	257
Sonora	38	185	239	360	373	1 611	1 966	1 920	53	379	317	760
Tabasco	26	168	229	423	447	1 774	2 024	1 611	13	180	144	279
Tamaulipas	39	256	297	762	826	4 535	5 084	4 270	37	235	234	514
Tlaxcala	1	8	5	25	263	1 376	1 700	1 861	2	20	13	48
Veracruz	94	424	547	913	1 136	5 312	6 279	5 915	52	256	265	816
Yucatán	22	123	176	423	404	1 649	1 762	1 544	40	321	293	522
Zacatecas	3	7	11	52	446	1 978	2 292	2 328	21	187	157	271
<b>TOTAL</b>	<b>693</b>	<b>3 452</b>	<b>4 635</b>	<b>8 928</b>	<b>17 771</b>	<b>85 036</b>	<b>102 141</b>	<b>96 587</b>	<b>1 354</b>	<b>7 717</b>	<b>6 782</b>	<b>14 892</b>

FUENTE: SINAVE/DCE/Salud 2022. Información preliminar, incluye casos probables.

**CUADRO 11. Casos por entidad federativa de Enfermedades de Interés Local, Regional o Institucional hasta la semana epidemiológica 11 del 2023**

ENTIDAD FEDERATIVA	Tracoma CIE-10ª REV. A71				Oncocercosis CIE-10ª REV. B73			
	Sem.	2023		2022 Acum.	Sem.	2023		2022 Acum.
		Acum.				Acum.		
		M	F			M	F	
Aguascalientes	-	-	-	-	-	-	-	-
Baja California	-	-	-	-	-	-	-	-
Baja California Sur	-	-	-	-	-	-	-	-
Campeche	-	-	-	-	-	-	-	-
Coahuila	-	-	-	-	-	-	-	-
Colima	-	-	-	-	-	-	-	-
Chiapas	-	-	-	-	-	-	-	-
Chihuahua	-	-	-	-	-	-	-	-
Ciudad de México	-	-	-	-	-	-	-	-
Durango	-	-	-	-	-	-	-	-
Guanajuato	-	-	-	-	-	-	-	-
Guerrero	-	-	-	-	-	-	-	-
Hidalgo	-	-	-	-	-	-	-	-
Jalisco	-	-	-	1	-	-	-	-
México	-	-	-	-	-	-	-	-
Michoacán	-	-	-	-	-	-	-	-
Morelos	-	-	-	-	-	-	-	-
Navarro	-	-	-	-	-	-	-	-
Nuevo León	-	-	-	1	-	-	-	-
Oaxaca	-	-	-	-	-	-	-	-
Puebla	-	-	-	-	-	-	-	-
Querétaro	-	-	-	-	-	-	-	-
Quintana Roo	-	-	-	-	-	-	-	-
San Luis Potosí	-	-	-	-	-	-	-	-
Sinaloa	-	-	-	-	-	-	-	-
Sonora	-	-	-	-	-	-	-	-
Tabasco	-	-	-	-	-	-	-	-
Tamaulipas	-	1	-	-	-	-	-	-
Tlaxcala	-	-	-	-	-	-	-	-
Veracruz	-	1	-	-	-	-	-	-
Yucatán	-	-	-	-	-	-	-	-
Zacatecas	-	-	-	-	-	-	-	-
<b>TOTAL</b>	-	2	-	2	-	-	-	-

FUENTE: SINAVE/DGE/Salud 2022. Información preliminar, incluye casos probables.

**CUADRO 11.1 Casos por entidad federativa de Enfermedades de Interés Local, Regional o Institucional hasta la semana epidemiológica 12 del 2023**

ENTIDAD FEDERATIVA	Leishmaniasis Cutánea <sup>§</sup> CIE-10 <sup>a</sup> REV. B55.1				Leishmaniasis Visceral <sup>§</sup> CIE-10 <sup>a</sup> REV. B55.0			
	2023			2022	2023			2022
	Sem.	Acum.		Acum.	Sem.	Acum.		Acum.
		M	F			M	F	
Aguascalientes	-	-	-	-	-	-	-	-
Baja California	-	-	-	-	-	-	-	-
Baja California Sur	-	-	-	-	-	-	-	-
Campeche	6	14	-	2	-	-	-	-
Coahuila	-	-	-	-	-	-	-	-
Colima	-	1	-	-	-	-	-	-
Chiapas	-	-	-	-	-	-	-	-
Chihuahua	-	-	-	-	-	-	-	-
Ciudad de México	1	1	-	-	-	-	-	-
Durango	-	-	-	-	-	-	-	-
Guanajuato	-	-	-	-	-	-	-	-
Guerrero	-	-	-	-	-	-	-	-
Hidalgo	-	-	-	-	-	-	-	-
Jalisco	-	-	-	-	-	-	-	-
México	-	-	-	-	-	-	-	-
Michoacán	-	-	-	-	-	-	-	-
Morelos	-	-	-	-	-	-	-	-
Navarro	-	-	-	-	-	-	-	-
Nuevo León	-	-	-	-	-	-	-	-
Oaxaca	-	-	-	-	-	-	-	-
Puebla	-	-	1	-	-	-	-	-
Querétaro	-	-	-	-	-	-	-	-
Quintana Roo	23	228	33	57	-	-	-	-
San Luis Potosí	-	-	-	-	-	-	-	-
Sinaloa	-	-	-	-	-	-	-	-
Sonora	-	-	-	-	-	-	-	-
Tabasco	1	9	3	12	-	-	-	-
Tamaulipas	-	-	-	-	-	-	-	-
Tlaxcala	-	-	-	-	-	-	-	-
Veracruz	-	1	-	1	-	-	-	-
Yucatán	1	14	-	1	-	-	-	-
Zacatecas	-	-	-	-	-	-	-	-
<b>TOTAL</b>	<b>32</b>	<b>268</b>	<b>37</b>	<b>73</b>	<b>-</b>	<b>-</b>	<b>-</b>	<b>-</b>

§FUENTE: SINAVE/DGE/Salud 2023. Sistema Especial de Vigilancia Epidemiológica, Información preliminar de casos confirmados.

**CUADRO 12. Casos por entidad federativa de Enfermedades bajo Vigilancia Sindromática hasta la semana epidemiológica 11 del 2023**

ENTIDAD FEDERATIVA	Síndrome Meníngeo CIE-10 <sup>a</sup> REV. G00-G03 excepto G00.0 y G00.1				Infección de Vías Urinarias CIE-10 <sup>a</sup> REV. N30, N34, N39.0			
	Sem.	2023 Acum.		2022 Acum.	Sem.	2023 Acum.		2022 Acum.
		M	F			M	F	
Aguascalientes	-	-	-	1	738	1 701	6 023	6 258
Baja California	-	13	4	7	1 489	3 552	11 910	13 064
Baja California Sur	-	3	2	1	680	1 354	5 470	5 816
Campeche	-	1	-	1	586	1 344	4 506	5 188
Coahuila	1	2	2	4	1 665	3 686	12 461	14 540
Colima	-	1	2	3	358	1 136	3 467	3 791
Chiapas	1	2	14	2	2 337	5 756	21 272	28 488
Chihuahua	3	7	8	12	2 111	4 154	15 810	18 343
Ciudad de México	4	7	15	1	6 056	15 728	46 994	51 374
Durango	-	-	4	-	1 095	2 595	8 584	9 829
Guanajuato	-	2	2	1	3 125	6 063	24 694	26 762
Guerrero	-	2	-	-	1 520	3 491	14 847	15 642
Hidalgo	-	1	-	1	1 527	3 295	13 180	15 161
Jalisco	-	5	5	15	3 705	8 167	29 485	30 195
México	-	3	-	2	7 419	18 627	57 691	65 169
Michoacán	-	1	3	-	1 870	4 210	15 285	18 999
Morelos	-	2	4	4	1 357	2 985	11 175	11 535
Navarrit	-	-	-	3	1 067	2 319	7 924	8 844
Nuevo León	-	4	6	-	2 380	4 958	17 443	20 605
Oaxaca	-	2	2	-	2 083	4 548	17 356	20 633
Puebla	-	-	-	-	3 140	6 585	25 222	29 051
Querétaro	-	-	-	-	1 247	2 920	9 816	11 176
Quintana Roo	-	-	1	1	1 211	2 785	8 934	9 983
San Luis Potosí	2	8	2	5	1 575	3 139	12 527	13 587
Sinaloa	1	5	3	6	1 869	4 172	15 261	17 245
Sonora	-	6	5	4	1 498	2 780	11 445	12 911
Tabasco	3	2	11	1	2 275	5 810	17 420	16 391
Tamaulipas	-	3	2	4	2 448	6 117	20 475	23 380
Tlaxcala	4	2	9	1	1 049	2 321	8 606	9 334
Veracruz	-	-	4	6	4 498	9 292	35 507	39 761
Yucatán	-	-	-	3	1 314	2 969	10 502	11 019
Zacatecas	-	-	-	6	1 609	3 790	13 039	15 644
<b>TOTAL</b>	19	84	110	95	66 901	152 349	534 331	599 718

FUENTE: SINAVE/DGE/Salud 2022. Información preliminar, incluye casos probables.

**CUADRO 12.1 Casos por entidad federativa de Enfermedades bajo Vigilancia Sindromática hasta la semana epidemiológica 12 del 2023**

ENTIDAD FEDERATIVA	Enfermedad Febril Exantemática <sup>§</sup> CIE-10 <sup>a</sup> REV. U97				Parálisis Flácida Aguda <sup>§</sup> (menores de 15 años) CIE-10 <sup>a</sup> REV. U98				Síndrome Coqueluchoide <sup>§</sup> CIE-10 <sup>a</sup> REV. U99			
	Sem.	2023 Acum.		2022 Acum.	Sem.	2023 Acum.		2022 Acum.	Sem.	2023 Acum.		2022 Acum.
		M	F			M	F			M	F	
Aguascalientes	2	2	3	1	-	-	2	2	1	3	4	-
Baja California	-	2	-	4	-	2	1	5	1	8	10	9
Baja California Sur	-	1	2	2	-	-	-	3	-	4	1	-
Campeche	1	2	1	5	-	-	-	1	2	1	2	2
Coahuila	-	4	1	3	-	4	2	2	1	7	4	4
Colima	-	1	2	3	-	-	1	1	-	-	1	1
Chiapas	-	6	1	2	1	6	2	3	-	1	-	3
Chihuahua	1	8	9	7	-	4	1	5	-	4	6	5
Ciudad de México	2	16	24	30	-	1	1	4	-	9	5	5
Durango	-	3	3	2	-	-	1	-	-	2	1	-
Guanajuato	13	45	44	98	1	1	4	3	8	42	42	45
Guerrero	-	2	1	4	1	2	1	2	-	-	-	4
Hidalgo	1	10	5	5	-	1	2	3	1	3	2	2
Jalisco	-	5	9	18	-	3	5	11	1	9	7	4
México	1	18	7	16	2	7	5	13	-	13	11	1
Michoacán	-	6	1	3	-	2	1	-	-	-	1	1
Morelos	-	8	5	15	-	1	-	1	1	1	1	-
Navarrit	-	3	2	10	-	1	-	2	5	1	6	-
Nuevo León	5	12	12	14	-	3	-	1	-	7	12	16
Oaxaca	1	4	-	1	-	1	1	1	-	-	1	5
Puebla	-	8	4	3	-	1	1	5	-	-	-	1
Querétaro	1	3	5	5	-	-	1	-	-	3	2	4
Quintana Roo	1	11	6	6	1	1	2	4	-	1	2	5
San Luis Potosí	1	10	7	15	2	2	2	4	-	8	2	10
Sinaloa	-	1	1	8	-	1	1	3	1	10	4	1
Sonora	-	-	2	2	-	5	1	5	3	10	21	6
Tabasco	1	2	5	6	-	-	-	3	-	-	-	1
Tamaulipas	-	7	6	3	2	4	3	7	-	-	2	3
Tlaxcala	-	-	1	4	-	-	-	3	-	-	-	1
Veracruz	4	15	16	6	2	7	2	6	1	3	4	5
Yucatán	-	-	2	3	-	-	-	2	-	2	-	2
Zacatecas	-	3	1	2	-	-	-	1	-	11	10	6
<b>TOTAL</b>	<b>35</b>	<b>218</b>	<b>188</b>	<b>306</b>	<b>12</b>	<b>60</b>	<b>43</b>	<b>106</b>	<b>26</b>	<b>163</b>	<b>164</b>	<b>152</b>

§FUENTE: SINAVE/DGE/Salud 2023. Sistema Especial de Vigilancia Epidemiológica, Información preliminar de casos confirmados.

**CUADRO 13. Casos por entidad federativa de Enfermedades No Transmisibles hasta la semana epidemiológica 11 del 2023**

ENTIDAD FEDERATIVA	Bocio Endémico CIE-10ª REV. E01				Diabetes Mellitus Insulinodependiente (tipo I) CIE-10ª Rev. E10				Diabetes Mellitus No Insulinodependiente (tipo II) CIE-10ª REV. E11-E14			
	Sem.	2023		2022	Sem.	2023		2022	Sem.	2023		2022
		Acum.		Acum.		Acum.		Acum.		Acum.		Acum.
		M	F			M	F			M	F	
Aguascalientes	-	-	-	-	2	4	10	3	140	633	892	1 074
Baja California	2	2	5	3	7	57	54	145	483	2 275	2 837	4 222
Baja California Sur	2	-	2	1	-	4	6	7	79	350	382	673
Campeche	-	-	-	-	1	1	1	19	113	378	485	636
Coahuila	-	1	5	5	1	12	23	12	333	1 706	2 257	3 266
Colima	-	-	1	1	-	2	4	4	59	407	494	869
Chiapas	-	2	11	13	1	6	7	16	358	1 241	2 140	3 229
Chihuahua	-	-	6	6	7	23	26	56	297	1 330	1 802	3 449
Ciudad de México	-	2	9	8	4	10	23	27	722	3 329	4 416	6 155
Durango	-	-	-	-	2	13	13	11	222	1 082	1 558	1 615
Guanajuato	-	1	4	2	7	18	38	38	419	2 010	2 597	3 493
Guerrero	13	12	24	14	2	10	9	13	225	1 121	1 922	2 498
Hidalgo	-	-	-	2	1	1	8	9	262	1 011	1 556	1 825
Jalisco	1	6	18	32	11	69	69	79	704	3 445	4 671	6 285
México	2	2	3	30	18	66	127	160	1 196	5 487	7 707	11 036
Michoacán	1	1	4	7	-	3	6	14	246	975	1 391	1 839
Morelos	-	-	1	3	2	18	14	35	238	1 080	1 551	2 152
Navarrit	-	-	1	2	2	3	1	8	146	514	684	1 317
Nuevo León	-	3	6	7	1	12	2	31	501	2 047	2 744	4 210
Oaxaca	-	-	-	1	2	4	12	14	251	1 112	1 732	2 687
Puebla	-	-	6	4	3	7	6	8	383	1 584	2 402	3 362
Querétaro	-	-	-	-	1	4	2	8	144	691	895	1 436
Quintana Roo	-	-	1	-	-	2	1	5	115	600	815	1 396
San Luis Potosí	-	-	-	-	-	6	5	6	245	1 008	1 571	1 920
Sinaloa	-	3	-	8	5	19	36	41	315	1 466	1 947	3 043
Sonora	1	1	4	-	2	5	24	22	258	1 087	1 485	1 947
Tabasco	-	-	1	4	-	2	6	12	219	861	1 319	1 636
Tamaulipas	-	1	2	10	2	17	23	23	296	1 448	2 050	3 414
Tlaxcala	2	6	20	-	-	2	1	4	147	471	791	754
Veracruz	2	-	8	3	-	15	26	34	1 063	4 229	6 906	9 407
Yucatán	-	-	1	1	-	2	4	2	155	696	950	1 259
Zacatecas	-	2	1	3	1	-	7	14	100	546	786	1 107
<b>TOTAL</b>	26	45	144	170	85	417	594	880	10 434	46 220	65 735	93 211

FUENTE: SINAVE/DGE/Salud 2022. Información preliminar, incluye casos probables.

**CUADRO 13.1 Casos por entidad federativa de Enfermedades No Transmisibles hasta la semana epidemiológica 11 del 2023**

ENTIDAD FEDERATIVA	Intoxicación Aguda por Alcohol CIE-10ª REV. F10.0				Fiebre Reumática Aguda CIE-10ª REV. I00-I02			
	Sem.	2023		2022 Acum.	Sem.	2023		2022 Acum.
		Acum.				Acum.		
		M	F			M	F	
Aguascalientes	3	34	17	26	-	-	-	2
Baja California	7	51	27	63	-	5	3	2
Baja California Sur	10	30	11	24	-	1	2	-
Campeche	1	21	8	18	2	4	3	2
Coahuila	16	134	69	141	-	11	26	17
Colima	-	30	10	61	-	-	-	1
Chiapas	23	127	47	201	1	2	4	18
Chihuahua	13	101	42	148	-	1	5	5
Ciudad de México	44	430	86	351	10	7	5	1
Durango	3	40	17	68	-	-	-	-
Guanajuato	44	382	94	430	1	2	2	4
Guerrero	7	88	30	104	1	4	10	5
Hidalgo	12	83	30	91	-	-	1	2
Jalisco	45	320	153	568	2	8	9	18
México	69	395	176	378	11	8	10	27
Michoacán	6	114	37	101	1	3	14	6
Morelos	12	73	15	74	-	7	5	3
Navarrit	6	48	19	68	-	-	-	1
Nuevo León	7	48	19	55	1	-	6	10
Oaxaca	11	133	43	111	1	-	2	2
Puebla	18	163	61	174	-	-	-	-
Querétaro	3	144	28	265	-	-	1	-
Quintana Roo	16	98	31	141	-	1	1	3
San Luis Potosí	8	104	25	87	-	1	-	-
Sinaloa	20	101	89	202	-	3	5	1
Sonora	18	66	42	91	-	4	-	11
Tabasco	14	68	17	32	-	5	3	11
Tamaulipas	9	78	51	119	1	6	5	11
Tlaxcala	7	55	20	59	-	-	2	1
Veracruz	20	153	48	169	-	21	18	1
Yucatán	9	59	25	44	-	-	1	3
Zacatecas	6	88	28	105	-	1	2	1
<b>TOTAL</b>	487	3 859	1 415	4 569	32	105	145	169

FUENTE: SINAVE/DGE/Salud 2022. Información preliminar, incluye casos probables.



**CUADRO 13.2 Casos por entidad federativa de Enfermedades No Transmisibles hasta la semana epidemiológica 11 del 2023**

ENTIDAD FEDERATIVA	Hipertensión Arterial CIE-10ª REV. I10-I15				Enfermedad Isquémica del Corazón CIE-10ª REV. I20, I25				Enfermedad Cerebrovascular CIE-10ª REV. I60-I67, I69			
	2023			2022 Acum.	2023			2022 Acum.	2023			2022 Acum.
	Sem.	Acum.			Sem.	Acum.			Sem.	Acum.		
		M	F	M		F	M	F				
Aguascalientes	186	999	1 321	1 575	12	108	68	136	22	82	99	111
Baja California	743	3 641	4 241	6 497	81	581	383	655	99	601	445	787
Baja California Sur	88	562	553	1 047	14	72	48	104	8	47	38	44
Campeche	100	447	523	760	11	53	39	79	6	45	49	71
Coahuila	481	2 420	3 190	4 674	67	375	246	433	35	320	292	562
Colima	88	503	603	714	3	31	23	25	11	36	30	35
Chiapas	286	1 243	1 990	2 969	14	93	77	128	23	147	101	160
Chihuahua	513	2 239	2 786	5 360	108	546	441	923	42	212	230	432
Ciudad de México	804	4 083	5 546	8 145	224	1 307	795	2 153	143	782	910	1 432
Durango	267	1 318	1 839	1 684	25	157	89	171	25	119	93	148
Guanajuato	497	2 672	3 239	4 312	37	296	176	245	35	264	208	287
Guerrero	227	1 256	1 779	2 564	11	84	63	86	32	139	122	148
Hidalgo	258	1 143	1 704	2 087	8	60	71	138	7	58	65	141
Jalisco	990	4 941	6 481	9 232	111	845	540	912	93	550	540	946
México	1 233	5 545	8 320	12 276	81	501	243	517	66	393	340	628
Michoacán	300	1 236	1 660	2 494	14	102	55	135	12	56	53	131
Morelos	253	1 150	1 498	2 265	30	272	146	244	15	124	100	192
Navarrit	203	774	998	1 997	6	34	35	121	5	22	22	66
Nuevo León	558	2 765	3 379	6 306	47	315	213	442	54	393	277	627
Oaxaca	231	1 193	1 689	2 879	13	94	81	208	14	80	100	178
Puebla	361	1 647	2 304	3 688	18	93	62	188	30	146	161	191
Querétaro	160	882	1 055	1 709	12	92	46	73	7	48	47	82
Quintana Roo	157	918	1 033	1 993	11	66	37	88	10	57	42	92
San Luis Potosí	294	1 359	1 740	2 395	20	167	117	156	18	132	82	262
Sinaloa	531	2 577	3 340	5 043	90	516	409	839	55	352	305	609
Sonora	393	2 036	2 658	3 407	17	115	102	274	26	172	160	313
Tabasco	246	1 189	1 728	2 260	10	79	56	90	13	94	103	160
Tamaulipas	518	2 490	3 126	5 283	48	340	252	1 033	39	305	261	826
Tlaxcala	115	411	710	828	9	69	53	24	4	37	34	37
Veracruz	1 178	5 057	7 914	11 021	107	586	409	882	82	469	452	880
Yucatán	212	1 049	1 356	1 888	27	235	163	201	11	132	108	174
Zacatecas	173	919	1 217	1 833	18	73	55	112	6	50	47	79
<b>TOTAL</b>	<b>12 644</b>	<b>60 664</b>	<b>81 520</b>	<b>121 185</b>	<b>1 304</b>	<b>8 357</b>	<b>5 593</b>	<b>11 815</b>	<b>1 048</b>	<b>6 464</b>	<b>5 916</b>	<b>10 831</b>

FUENTE: SINAVE/DGE/Salud 2022. Información preliminar, incluye casos probables.

**CUADRO 13.3 Casos por entidad federativa de Enfermedades No Transmisibles hasta la semana epidemiológica 11 del 2023**

ENTIDAD FEDERATIVA	Insuficiencia Venosa Periférica CIE-10 <sup>ª</sup> REV. I87.2				Asma CIE-10 <sup>ª</sup> REV. J45, J46				Gingivitis y Enfermedad Periodontal CIE-10 <sup>ª</sup> REV. K05			
	2023			2022 Acum.	2023			2022 Acum.	2023			2022 Acum.
	Sem.	Acum.			Sem.	Acum.			Sem.	Acum.		
		M	F	M		F	M	F				
Aguascalientes	66	111	368	313	30	188	246	239	310	1 060	2 208	2 465
Baja California	106	283	498	700	138	568	829	933	670	2 398	4 232	4 090
Baja California Sur	23	88	221	248	46	174	222	196	322	1 260	2 097	2 894
Campeche	12	29	92	102	46	175	274	358	102	456	651	1 032
Coahuila	91	393	797	975	65	387	596	696	641	2 388	4 720	4 509
Colima	29	69	260	164	16	122	131	142	141	676	1 017	1 202
Chiapas	93	213	780	799	87	460	561	697	270	1 369	2 526	4 129
Chihuahua	222	561	1 314	1 750	126	548	650	854	844	2 686	5 338	5 334
Ciudad de México	595	1 767	4 246	4 707	305	1 918	1 987	1 717	1 864	7 333	12 619	13 898
Durango	64	147	547	520	52	229	383	364	412	1 634	2 943	2 935
Guanajuato	156	323	872	897	72	338	498	402	1 048	3 197	7 078	7 929
Guerrero	58	142	410	506	52	289	380	365	286	1 655	3 011	3 120
Hidalgo	89	249	714	1 027	59	300	314	421	469	1 508	3 674	3 870
Jalisco	267	742	2 049	2 506	250	1 230	1 880	2 572	1 361	4 853	8 932	9 304
México	476	1 367	3 420	4 185	224	1 227	1 368	1 624	1 722	6 106	11 946	13 633
Michoacán	112	298	806	1 009	66	353	465	484	464	1 772	3 497	4 812
Morelos	92	135	449	429	67	207	368	337	287	1 140	2 155	2 563
Navarro	36	116	276	360	53	257	359	378	207	885	1 550	1 796
Nuevo León	129	385	1 030	1 217	113	633	783	1 267	1 197	4 006	7 058	6 207
Oaxaca	34	95	328	401	34	240	339	530	561	2 452	3 578	4 464
Puebla	120	371	1 026	1 352	27	149	170	270	1 564	4 192	9 698	10 464
Querétaro	57	166	417	561	16	91	130	326	346	1 292	2 555	2 953
Quintana Roo	39	91	301	266	63	344	416	520	464	1 927	3 420	3 432
San Luis Potosí	88	254	582	615	57	275	403	379	739	2 725	5 263	4 554
Sinaloa	158	307	995	1 091	119	600	861	1 253	660	2 348	3 988	5 173
Sonora	172	383	902	987	127	792	3 021	1 199	680	2 419	4 645	5 181
Tabasco	57	163	459	353	111	479	673	765	197	669	1 139	1 136
Tamaulipas	119	305	891	1 240	236	1 133	1 461	2 472	630	2 635	3 911	5 203
Tlaxcala	44	183	377	487	7	42	49	51	483	1 762	3 083	3 609
Veracruz	249	556	1 599	1 767	251	1 074	1 445	1 813	1 734	5 167	11 204	12 110
Yucatán	37	79	187	195	141	690	824	783	551	2 174	4 015	3 829
Zacatecas	39	94	268	360	26	135	153	217	407	1 571	2 807	2 860
<b>TOTAL</b>	<b>3 929</b>	<b>10 465</b>	<b>27 481</b>	<b>32 089</b>	<b>3 082</b>	<b>15 647</b>	<b>22 239</b>	<b>24 624</b>	<b>21 633</b>	<b>77 715</b>	<b>146 558</b>	<b>160 690</b>

FUENTE: SINAVE/DGE/Salud 2022. Información preliminar, incluye casos probables.

**CUADRO 13.4 Casos por entidad federativa de Enfermedades No Transmisibles hasta la semana epidemiológica 11 del 2023**

ENTIDAD FEDERATIVA	Úlceras Gastritis y Duodenitis CIE-10 <sup>º</sup> REV. K25-K29				Enfermedad Alcohólica del Hígado CIE-10 <sup>º</sup> REV. K70 excepto K70.3				Cirrosis Hepática Alcohólica CIE-10 <sup>º</sup> REV. K70.3			
	2023			2022 Acum.	2023			2022 Acum.	2023			2022 Acum.
	Sem.	Acum.			Sem.	Acum.			Sem.	Acum.		
		M	F	M		F	M	F				
Aguascalientes	315	1 170	1 905	2 434	1	12	2	3	2	12	1	7
Baja California	405	1 490	2 209	3 311	5	31	7	21	7	36	9	40
Baja California Sur	205	848	1 075	1 787	-	21	15	8	-	5	-	8
Campeche	102	496	890	974	1	7	1	10	3	5	-	2
Coahuila	438	1 710	2 994	4 348	1	6	3	21	1	20	23	31
Colima	112	524	883	1 253	2	4	-	2	1	19	6	8
Chiapas	820	3 120	6 286	8 767	2	18	25	61	8	42	28	70
Chihuahua	646	2 321	3 961	5 496	11	62	21	63	8	96	28	103
Ciudad de México	1 611	7 585	10 637	14 659	-	34	9	70	10	68	11	67
Durango	382	1 539	2 777	3 512	-	9	1	11	-	20	3	20
Guanajuato	1 107	4 541	7 204	11 121	2	25	5	19	8	71	14	43
Guerrero	367	1 590	3 517	4 501	1	11	15	16	2	31	10	29
Hidalgo	668	2 332	4 535	6 385	6	22	23	80	7	40	22	51
Jalisco	1 257	5 131	8 271	11 130	13	69	12	44	9	69	38	46
México	2 068	7 171	13 395	17 946	5	64	17	106	11	54	22	73
Michoacán	730	2 624	4 619	6 446	-	13	10	27	8	74	18	89
Morelos	317	1 145	2 443	3 154	1	13	8	26	2	24	3	10
Navarrit	491	1 676	2 923	4 447	-	2	3	8	1	3	1	2
Nuevo León	528	2 096	3 282	5 455	1	13	2	20	-	15	-	12
Oaxaca	445	1 676	2 947	4 722	5	24	15	29	5	47	16	61
Puebla	736	2 892	5 255	7 853	2	25	21	61	8	67	26	62
Querétaro	304	1 108	1 838	2 770	2	4	3	12	-	11	1	8
Quintana Roo	194	1 037	1 582	3 107	1	5	5	9	2	20	2	26
San Luis Potosí	479	1 891	3 208	4 183	4	13	5	13	2	19	3	14
Sinaloa	582	2 291	3 864	5 985	1	15	3	16	10	44	9	49
Sonora	385	1 422	2 267	3 444	-	8	3	23	-	4	4	9
Tabasco	421	1 675	3 172	3 684	-	7	2	21	3	10	-	8
Tamaulipas	972	4 460	6 386	10 223	3	17	13	53	4	34	20	69
Tlaxcala	308	957	1 851	2 403	-	9	7	19	-	5	-	4
Veracruz	1 303	4 559	8 707	12 826	9	54	23	67	12	79	24	96
Yucatán	255	984	2 002	2 600	-	9	12	28	1	24	6	24
Zacatecas	592	2 476	3 552	5 461	3	20	3	32	2	19	3	16
<b>TOTAL</b>	<b>19 545</b>	<b>76 537</b>	<b>130 437</b>	<b>186 387</b>	<b>82</b>	<b>646</b>	<b>294</b>	<b>999</b>	<b>137</b>	<b>1 087</b>	<b>351</b>	<b>1 157</b>

FUENTE: SINAVE/DGE/Salud 2022. Información preliminar, incluye casos probables.

**CUADRO 13.5 Casos por entidad federativa de Enfermedades No Transmisibles hasta la semana epidemiológica 11 del 2023**

ENTIDAD FEDERATIVA	Hiperplasia de Próstata CIE-10 <sup>a</sup> REV. N40			Edema Proteinuria y Transtornos Hipertensivos en el Embarazo, Parto y Puerperio CIE-10 <sup>a</sup> REV. O10-O16			Diabetes Mellitus en el Embarazo CIE-10 <sup>a</sup> REV. O24.4		
	2023		2022	2023		2022	2023		2022
	Sem.	Acum.	Acum.	Sem.	Acum.	Acum.	Sem.	Acum.	Acum.
Aguascalientes	25	281	202	14	185	237	6	58	69
Baja California	83	847	542	52	642	597	35	303	262
Baja California Sur	21	211	162	14	106	78	1	28	37
Campeche	17	264	277	6	62	79	1	12	19
Coahuila	49	616	460	30	402	341	8	120	103
Colima	19	315	238	6	81	49	-	38	43
Chiapas	81	826	793	71	955	863	5	71	55
Chihuahua	124	1 296	1 211	37	460	515	14	192	127
Ciudad de México	277	3 189	2 432	48	731	629	29	458	267
Durango	49	490	323	7	163	168	6	61	47
Guanajuato	84	887	540	65	940	789	45	395	289
Guerrero	39	603	445	44	459	380	2	46	63
Hidalgo	49	547	488	29	329	385	5	155	122
Jalisco	216	2 353	1 729	92	1 078	957	37	397	452
México	292	3 176	2 418	175	1 902	1 547	65	642	631
Michoacán	62	682	671	19	275	255	1	25	35
Morelos	36	463	464	12	121	230	2	44	61
Navarrit	32	336	444	8	162	179	6	43	33
Nuevo León	88	955	697	62	702	638	57	617	685
Oaxaca	43	713	558	27	429	364	8	121	118
Puebla	73	801	579	59	536	606	4	123	57
Querétaro	27	331	297	26	190	186	8	122	88
Quintana Roo	31	312	251	17	250	218	6	61	54
San Luis Potosí	43	461	328	45	529	541	10	191	161
Sinaloa	86	1 185	992	48	510	564	21	213	185
Sonora	44	552	454	32	431	411	12	152	133
Tabasco	38	443	538	34	426	334	1	26	14
Tamaulipas	67	752	947	54	585	612	14	136	183
Tlaxcala	28	354	148	28	255	221	-	17	15
Veracruz	166	2 076	1 902	82	856	633	23	291	189
Yucatán	28	475	352	56	622	452	1	76	96
Zacatecas	30	228	142	23	124	132	2	47	35
<b>TOTAL</b>	<b>2 347</b>	<b>27 020</b>	<b>22 024</b>	<b>1 322</b>	<b>15 498</b>	<b>14 190</b>	<b>435</b>	<b>5 281</b>	<b>4 728</b>

FUENTE: SINAVE/DGE/Salud 2022. Información preliminar, incluye casos probables.

**CUADRO 13.6 Casos por entidad federativa de Enfermedades No Transmisibles hasta la semana epidemiológica 11 del 2023**

ENTIDAD FEDERATIVA	Quemaduras CIE-10ª REV. T20-T32				Intoxicación por Monóxido de Carbono CIE-10ª REV. T58				Intoxicación por Plaguicidas CIE-10ª REV. T60			
	Sem.	2023		2022 Acum.	Sem.	2023		2022 Acum.	Sem.	2023		2022 Acum.
		Acum.				Acum.				Acum.		
		M	F			M	F			M	F	
Aguascalientes	26	137	111	201	-	-	-	-	-	1	4	-
Baja California	90	350	326	566	-	7	12	1	1	6	6	1
Baja California Sur	14	51	48	61	-	1	-	-	-	-	3	1
Campeche	8	49	47	66	-	-	-	-	3	3	2	1
Coahuila	49	288	270	562	-	9	4	13	-	-	1	9
Colima	6	48	49	63	-	-	-	-	-	4	2	3
Chiapas	22	161	140	319	-	6	2	6	2	20	13	43
Chihuahua	49	232	206	381	-	4	4	19	-	1	3	3
Ciudad de México	122	678	708	1 131	-	1	8	7	-	-	1	2
Durango	11	91	92	110	-	2	2	8	-	-	-	-
Guanajuato	60	298	247	490	-	1	2	5	-	3	14	15
Guerrero	19	117	130	234	-	1	-	-	-	8	9	32
Hidalgo	15	89	105	198	-	-	1	4	-	15	15	17
Jalisco	123	662	581	944	1	2	-	1	6	40	29	50
México	95	540	583	817	-	2	-	9	2	11	10	22
Michoacán	59	249	283	405	-	-	1	-	2	20	19	26
Morelos	15	82	74	110	-	-	-	-	1	11	3	8
Navarrit	21	86	87	134	-	-	-	-	2	20	8	20
Nuevo León	67	386	377	561	-	1	-	10	-	-	4	2
Oaxaca	26	159	166	256	-	2	2	6	-	16	6	17
Puebla	42	255	228	378	-	3	3	3	1	15	5	10
Querétaro	32	157	171	209	-	-	-	-	1	2	1	2
Quintana Roo	16	173	125	245	-	1	-	-	-	2	-	-
San Luis Potosí	20	131	112	213	-	-	-	-	3	2	3	3
Sinaloa	57	268	228	448	5	7	9	-	4	20	8	11
Sonora	51	228	234	333	-	10	12	10	1	7	6	3
Tabasco	33	140	128	213	-	-	-	-	1	4	7	8
Tamaulipas	36	214	250	452	2	2	3	11	-	-	2	9
Tlaxcala	9	45	54	72	-	4	3	1	-	1	-	-
Veracruz	62	354	430	646	-	2	4	1	4	33	13	15
Yucatán	29	130	125	185	-	-	-	-	-	-	-	-
Zacatecas	21	115	94	195	-	2	1	4	-	2	-	3
<b>TOTAL</b>	<b>1 305</b>	<b>6 963</b>	<b>6 809</b>	<b>11 198</b>	<b>8</b>	<b>70</b>	<b>73</b>	<b>119</b>	<b>34</b>	<b>267</b>	<b>197</b>	<b>336</b>

FUENTE: SINAVE/DGE/Salud 2022. Información preliminar, incluye casos probables.

**CUADRO 13.7 Casos por entidad federativa de Enfermedades No Transmisibles hasta la semana epidemiológica 11 del 2023**

ENTIDAD FEDERATIVA	Intoxicación por Ponzoña de animales CIE-10ª REV. T63 X21, X27 excepto T63.2				Intoxicación por Picadura de Alacrán CIE-10ª REV. T63.2, X22				Efectos del Calor y de la Luz CIE-10ª REV. T67, X30			
	2023			2022 Acum.	2023			2022 Acum.	2023			2022 Acum.
	Sem.	Acum.			Sem.	Acum.			Sem.	Acum.		
		M	F	M		F	M	F				
Aguascalientes	16	53	49	75	45	142	152	292	-	-	1	-
Baja California	8	35	35	71	2	4	5	5	3	1	5	3
Baja California Sur	3	17	12	17	-	8	3	5	1	-	1	-
Campeche	3	8	12	6	1	4	6	7	-	1	-	-
Coahuila	3	20	17	27	-	2	3	5	4	6	5	3
Colima	8	57	40	80	134	805	677	1 484	-	1	-	-
Chiapas	2	16	16	12	5	20	27	34	2	7	4	22
Chihuahua	7	22	24	55	2	9	6	17	3	1	3	-
Ciudad de México	7	14	19	-	5	16	19	-	1	12	7	4
Durango	3	27	44	64	54	425	415	854	-	-	-	-
Guanajuato	68	330	359	541	927	3 208	4 096	6 120	2	11	6	7
Guerrero	14	87	73	122	471	3 726	3 695	7 149	-	2	2	-
Hidalgo	8	26	23	45	5	14	17	28	2	-	2	-
Jalisco	56	279	229	374	980	4 030	4 259	7 533	3	4	6	3
México	14	92	109	157	242	790	1 064	1 868	3	22	33	38
Michoacán	29	177	225	275	383	2 116	2 270	4 027	1	2	3	7
Morelos	20	93	76	124	439	1 753	1 715	3 181	-	-	-	3
Navarrit	11	53	41	63	197	974	931	2 045	-	-	-	1
Nuevo León	5	21	28	15	-	3	3	-	2	5	5	17
Oaxaca	5	62	75	114	111	416	539	880	2	12	11	7
Puebla	14	65	57	85	170	1 092	1 264	2 531	2	13	3	5
Querétaro	28	100	87	116	90	317	410	495	-	2	1	2
Quintana Roo	-	9	11	37	2	8	14	18	-	-	-	-
San Luis Potosí	2	21	14	42	7	12	22	21	-	-	-	1
Sinaloa	21	109	86	147	122	451	655	1 195	-	1	3	1
Sonora	30	85	101	151	39	67	129	209	2	4	13	18
Tabasco	2	18	21	22	1	5	21	35	32	38	26	13
Tamaulipas	12	41	33	48	10	24	22	9	1	5	2	7
Tlaxcala	2	9	5	15	2	5	3	8	-	-	4	-
Veracruz	23	87	61	72	11	34	47	32	2	20	15	3
Yucatán	-	6	4	4	-	2	2	8	-	-	-	-
Zacatecas	8	60	40	65	85	364	379	625	1	5	7	5
<b>TOTAL</b>	<b>432</b>	<b>2 099</b>	<b>2 026</b>	<b>3 041</b>	<b>4 542</b>	<b>20 846</b>	<b>22 870</b>	<b>40 720</b>	<b>69</b>	<b>175</b>	<b>168</b>	<b>170</b>

FUENTE: SINAVE/DGE/Salud 2022. Información preliminar, incluye casos probables.

**CUADRO 13.8 Casos por entidad federativa de Enfermedades No Transmisibles hasta la semana epidemiológica 11 del 2023; ESAVI hasta la semana 12 del 2023**

ENTIDAD FEDERATIVA	Hipotermia CIE-10 <sup>a</sup> REV. T68				Contacto Traumático con Avispas, Avispones y Abejas CIE-10 <sup>a</sup> REV. X23				Eventos Supuestamente Asociados a la Vacunación <sup>§</sup> (ESAVI) CIE-10 <sup>a</sup> REV. Y58, Y59			
	2023			2022	2023			2022	2023			2022
	Sem.	Acum.		Acum.	Sem.	Acum.		Acum.	Sem.	Acum.		Acum.
		M	F			M	F			M	F	
Aguascalientes	-	-	1	-	-	17	7	12	-	-	-	28
Baja California	-	2	2	3	-	6	1	9	-	2	4	93
Baja California Sur	-	-	-	-	1	5	1	6	-	-	-	14
Campeche	-	-	-	-	1	10	2	15	-	-	-	18
Coahuila	-	4	6	-	1	5	3	28	-	1	3	69
Colima	-	-	-	-	4	36	21	71	-	-	4	51
Chiapas	-	-	-	-	5	20	21	29	-	7	11	55
Chihuahua	-	2	-	4	1	2	3	11	4	2	9	50
Ciudad de México	-	1	3	2	1	4	17	3	4	39	88	676
Durango	-	-	-	-	2	7	8	21	-	2	-	51
Guanajuato	-	-	1	1	16	75	70	101	2	5	6	52
Guerrero	-	1	-	-	3	45	39	53	5	1	5	70
Hidalgo	-	1	-	-	3	25	14	40	2	16	22	82
Jalisco	-	1	-	-	23	132	91	188	2	12	20	647
México	-	2	1	5	5	38	42	64	2	12	15	372
Michoacán	-	1	-	-	23	97	59	124	-	1	1	24
Morelos	-	-	-	-	1	31	42	61	-	-	-	53
Navarro	-	-	-	-	14	56	30	70	-	-	-	42
Nuevo León	-	-	-	1	4	10	15	14	-	10	4	61
Oaxaca	-	1	2	-	4	37	31	69	2	1	8	171
Puebla	-	-	1	-	18	36	53	82	-	-	-	103
Querétaro	-	-	-	-	3	9	11	10	-	7	8	45
Quintana Roo	-	-	1	-	4	15	11	11	-	1	3	36
San Luis Potosí	-	-	1	-	4	28	19	32	-	-	-	39
Sinaloa	-	-	-	1	20	52	32	70	1	1	5	47
Sonora	1	1	-	2	5	15	16	25	1	3	1	15
Tabasco	-	-	-	-	1	14	3	11	-	-	5	35
Tamaulipas	-	1	1	1	2	16	11	24	-	-	1	57
Tlaxcala	1	-	2	3	-	3	2	2	-	2	7	101
Veracruz	1	1	1	-	9	41	21	42	-	-	-	145
Yucatán	-	-	-	-	6	17	12	21	-	7	8	87
Zacatecas	-	-	1	-	16	78	60	58	-	-	-	209
<b>TOTAL</b>	<b>3</b>	<b>19</b>	<b>24</b>	<b>23</b>	<b>200</b>	<b>982</b>	<b>768</b>	<b>1 377</b>	<b>25</b>	<b>132</b>	<b>238</b>	<b>3 598</b>

FUENTE: SINAVE/DGE/Salud 2022. Información preliminar, incluye casos probables.

§FUENTE: SINAVE/DGE/Salud 2023. Sistema Especial de Vigilancia Epidemiológica, Información preliminar de casos confirmados.

**CUADRO 14. Casos por entidad federativa de Transtornos de la Nutrición hasta la semana epidemiológica 11 del 2023**

ENTIDAD FEDERATIVA	Desnutrición Severa CIE-10ª REV. E40-E43				Desnutrición Moderada CIE-10ª REV. E44.0				Desnutrición Leve CIE-10ª REV. E44.1			
	2023			2022 Acum.	2023			2022 Acum.	2023			2022 Acum.
	Sem.	Acum.			Sem.	Acum.			Sem.	Acum.		
		M	F	M		F	M	F				
Aguascalientes	3	3	8	7	1	6	5	11	7	32	55	68
Baja California	-	4	9	4	2	9	17	16	13	74	70	117
Baja California Sur	-	-	1	5	1	2	2	15	1	15	14	62
Campeche	-	4	4	18	1	2	12	17	10	48	59	88
Coahuila	-	3	4	10	2	4	15	19	29	75	114	132
Colima	1	4	8	5	-	4	15	13	11	61	66	100
Chiapas	4	26	30	35	4	28	37	48	50	186	227	342
Chihuahua	14	19	28	31	7	30	41	54	50	131	176	244
Ciudad de México	5	44	39	70	24	74	87	100	89	356	411	546
Durango	-	5	3	9	-	3	7	16	12	59	69	98
Guanajuato	5	30	44	29	9	30	31	53	55	182	215	276
Guerrero	4	18	34	33	14	40	65	129	76	302	392	592
Hidalgo	1	2	10	11	6	20	19	51	66	269	345	513
Jalisco	10	53	40	46	21	79	89	69	116	393	507	573
México	7	55	88	59	47	163	173	256	107	585	639	982
Michoacán	1	11	24	23	4	24	22	56	26	152	204	346
Morelos	1	7	7	22	8	32	40	39	37	143	182	289
Navarín	4	6	9	29	5	30	32	35	15	95	96	154
Nuevo León	4	6	10	16	4	19	18	23	32	91	124	142
Oaxaca	2	14	23	33	4	34	28	79	37	198	230	339
Puebla	3	20	31	41	4	46	35	93	74	272	314	612
Querétaro	-	1	1	6	2	12	6	11	18	42	60	90
Quintana Roo	-	3	1	6	-	6	7	16	23	71	98	88
San Luis Potosí	5	8	12	24	7	20	21	22	50	95	151	209
Sinaloa	6	37	28	44	14	59	38	59	36	100	132	294
Sonora	1	8	15	30	1	15	11	21	20	61	97	111
Tabasco	2	6	13	41	5	21	27	21	16	82	93	109
Tamaulipas	-	9	6	29	3	12	18	35	48	119	148	175
Tlaxcala	-	3	2	6	4	10	5	7	5	25	35	64
Veracruz	5	27	20	68	20	80	119	88	96	386	474	691
Yucatán	2	6	8	19	6	25	16	19	21	105	176	189
Zacatecas	1	4	4	16	11	33	23	59	17	86	106	158
<b>TOTAL</b>	<b>91</b>	<b>446</b>	<b>564</b>	<b>825</b>	<b>241</b>	<b>972</b>	<b>1 081</b>	<b>1 550</b>	<b>1 263</b>	<b>4 891</b>	<b>6 079</b>	<b>8 793</b>

FUENTE: SINAVE/DGE/Salud 2022. Información preliminar, incluye casos probables.



**CUADRO 14.1 Casos por entidad federativa de Transtornos de la Nutrición hasta la semana epidemiológica 11 del 2023**

ENTIDAD FEDERATIVA	Obesidad CIE-10ª REV. E66				Anorexia, Bulimia y Otros Trastornos Alimentarios CIE-10ª REV. F50			
	Sem.	2023		2022 Acum.	Sem.	2023		2022 Acum.
		Acum.				Acum.		
		M	F			M	F	
Aguascalientes	138	701	1 094	1 771	1	5	11	7
Baja California	738	2 421	4 208	6 406	9	8	97	49
Baja California Sur	219	734	1 026	2 117	1	4	11	6
Campeche	201	672	1 000	1 180	1	-	1	7
Coahuila	429	1 484	2 893	5 196	1	5	18	54
Colima	121	638	1 117	1 883	-	-	2	6
Chiapas	231	880	1 846	2 617	1	4	13	20
Chihuahua	565	1 786	3 830	6 262	4	30	58	87
Ciudad de México	1 565	5 805	10 303	14 579	11	1 409	2 379	51
Durango	279	955	1 686	2 293	2	1	7	1
Guanajuato	572	2 269	3 674	4 474	3	7	33	7
Guerrero	326	1 154	2 282	3 419	3	16	30	20
Hidalgo	237	859	1 650	2 934	1	6	10	7
Jalisco	1 440	5 666	9 866	14 967	14	21	71	94
México	1 636	6 669	11 010	17 347	14	36	102	220
Michoacán	344	1 384	2 450	4 697	1	5	15	14
Morelos	289	1 021	1 823	1 771	1	3	13	8
Navarrit	169	815	1 168	2 499	-	2	8	10
Nuevo León	855	3 509	5 403	9 018	3	6	21	68
Oaxaca	330	1 376	2 271	2 695	-	16	15	22
Puebla	494	1 882	3 373	5 222	1	5	9	10
Querétaro	276	1 055	1 880	3 018	-	-	6	4
Quintana Roo	381	1 624	2 594	3 625	1	1	10	13
San Luis Potosí	516	2 061	3 302	4 691	3	1	9	11
Sinaloa	445	1 461	2 722	4 170	4	6	28	22
Sonora	591	1 896	3 823	4 338	1	5	13	34
Tabasco	269	1 193	1 800	2 803	2	2	12	9
Tamaulipas	527	2 253	3 499	4 454	1	13	29	20
Tlaxcala	171	664	1 244	1 988	-	2	11	3
Veracruz	1 105	3 791	7 447	12 400	8	19	42	55
Yucatán	327	1 325	2 362	2 894	2	6	16	18
Zacatecas	138	488	855	1 428	1	2	6	4
<b>TOTAL</b>	15 924	60 491	105 501	159 156	95	1 646	3 106	961

FUENTE: SINAVE/DGE/Salud 2022. Información preliminar, incluye casos probables.

**CUADRO 15. Casos por entidad federativa de Displasias y Neoplasias hasta la semana epidemiológica 11 del 2023**

ENTIDAD FEDERATIVA	Tumor Maligno de la Mama CIE-10ª REV. C50				Tumor Maligno del Cuello del Útero CIE-10ª REV. C53			
	Sem.	2023		2022 Acum.	2023		2022 Acum.	
		Acum.			Sem.	Acum.		
			M					F
Aguascalientes	2	1	40	42	-	2	2	
Baja California	11	2	99	145	4	30	29	
Baja California Sur	3	-	50	31	-	11	1	
Campeche	4	3	56	43	6	44	11	
Coahuila	8	3	84	61	2	24	15	
Colima	7	-	113	65	-	19	10	
Chiapas	7	7	71	96	3	16	20	
Chihuahua	10	3	137	163	5	30	39	
Ciudad de México	42	5	563	763	3	30	59	
Durango	18	1	203	151	2	7	4	
Guanajuato	7	1	168	74	4	43	28	
Guerrero	7	12	85	39	-	19	4	
Hidalgo	1	-	38	50	2	6	3	
Jalisco	82	5	746	575	10	102	85	
México	31	15	229	406	-	27	43	
Michoacán	6	1	75	113	2	19	33	
Morelos	10	1	51	296	2	16	9	
Navarrit	6	-	19	67	1	9	9	
Nuevo León	10	3	111	160	2	29	32	
Oaxaca	19	14	200	282	1	58	83	
Puebla	5	1	46	22	3	10	11	
Querétaro	7	2	60	61	-	8	7	
Quintana Roo	1	-	21	19	1	10	12	
San Luis Potosí	5	1	99	44	3	34	14	
Sinaloa	23	-	138	94	8	58	27	
Sonora	2	3	73	68	-	10	11	
Tabasco	12	6	35	62	5	10	10	
Tamaulipas	16	5	143	57	6	49	25	
Tlaxcala	-	-	25	2	-	7	1	
Veracruz	60	12	533	417	7	122	92	
Yucatán	5	4	148	65	-	15	11	
Zacatecas	-	4	29	41	1	3	4	
<b>TOTAL</b>	<b>427</b>	<b>115</b>	<b>4 488</b>	<b>4 574</b>	<b>83</b>	<b>877</b>	<b>744</b>	

FUENTE: SINAVE/DGE/Salud 2022. Información preliminar, incluye casos probables.

**CUADRO 15.1 Casos por entidad federativa de Displasias y Neoplasias hasta la semana epidemiológica 11 del 2023**

ENTIDAD FEDERATIVA	Displasia Cervical Leve y Moderada CIE-10 <sup>a</sup> REV. N87.0-N87.1			Displasia Cervical Severa y CaCu <i>In Situ</i> CIE-10 <sup>a</sup> REV. N87.2, D06		
	2023		2022	2023		2022
	Sem.	Acum.	Acum.	Sem.	Acum.	Acum.
Aguascalientes	3	22	19	-	4	3
Baja California	14	128	99	2	17	25
Baja California Sur	2	34	27	1	3	6
Campeche	-	6	10	-	4	3
Coahuila	7	74	47	3	12	8
Colima	3	37	17	1	4	1
Chiapas	7	45	110	1	9	26
Chihuahua	11	124	103	5	37	31
Ciudad de México	89	955	1 444	9	149	137
Durango	16	228	59	-	24	8
Guanajuato	57	371	257	4	44	27
Guerrero	3	115	107	2	22	16
Hidalgo	10	159	232	1	18	26
Jalisco	39	376	336	16	58	28
México	67	731	786	15	113	108
Michoacán	22	197	281	14	45	25
Morelos	1	13	54	1	2	3
Navarrit	38	659	176	6	82	60
Nuevo León	11	88	134	3	30	20
Oaxaca	14	206	172	2	44	32
Puebla	31	257	189	2	34	34
Querétaro	8	172	198	1	36	40
Quintana Roo	17	82	120	-	8	6
San Luis Potosí	28	300	365	4	20	25
Sinaloa	17	171	210	9	46	21
Sonora	7	88	58	3	23	22
Tabasco	16	105	132	2	14	21
Tamaulipas	11	99	184	10	37	44
Tlaxcala	-	9	26	-	7	-
Veracruz	53	445	293	13	78	63
Yucatán	2	87	35	1	19	4
Zacatecas	-	15	30	-	6	13
<b>TOTAL</b>	<b>604</b>	<b>6 398</b>	<b>6 310</b>	<b>131</b>	<b>1 049</b>	<b>886</b>

FUENTE: SINAVE/DGE/Salud 2022. Información preliminar, incluye casos probables.

**CUADRO 15.2 Casos por entidad federativa de Displasias y Neoplasias hasta la semana epidemiológica 11 del 2023**

ENTIDAD FEDERATIVA	Tumor Maligno de la Próstata CIE-10ª REV. C61			Tumor Maligno del Cuerpo del Útero CIE-10ª REV. C54			Tumor Maligno del Ovario CIE-10ª REV. C56		
	2023		2022	2023		2022	2023		2022
	Sem.	Acum.	Acum.	Sem.	Acum.	Acum.	Sem.	Acum.	Acum.
Aguascalientes	-	11	-	-	-	-	-	4	-
Baja California	4	32	-	2	12	-	2	12	-
Baja California Sur	1	1	-	-	-	-	-	4	-
Campeche	3	11	-	1	13	-	2	8	-
Coahuila	2	17	-	-	8	-	1	2	-
Colima	-	37	-	-	7	-	-	7	-
Chiapas	-	6	-	-	1	-	1	7	-
Chihuahua	4	16	-	1	6	-	-	4	-
Ciudad de México	4	25	-	-	3	-	1	4	-
Durango	-	9	-	2	4	-	-	1	-
Guanajuato	1	6	-	-	-	-	-	1	-
Guerrero	1	12	-	-	6	-	-	4	-
Hidalgo	-	10	-	-	-	-	-	4	-
Jalisco	27	202	-	4	35	-	13	120	-
México	2	21	-	-	3	-	-	4	-
Michoacán	-	11	-	-	1	-	-	1	-
Morelos	2	8	-	5	17	-	1	4	-
Navarrit	-	-	-	-	-	-	-	1	-
Nuevo León	2	15	-	-	4	-	2	8	-
Oaxaca	-	30	-	2	18	-	-	12	-
Puebla	1	10	-	-	5	-	-	4	-
Querétaro	1	7	-	-	1	-	-	4	-
Quintana Roo	-	8	-	-	1	-	1	2	-
San Luis Potosí	3	13	-	2	5	-	1	12	-
Sinaloa	3	22	-	1	3	-	-	3	-
Sonora	1	23	-	1	2	-	1	4	-
Tabasco	2	7	-	1	2	-	4	7	-
Tamaulipas	3	14	-	1	9	-	1	7	-
Tlaxcala	-	2	-	-	-	-	-	-	-
Veracruz	2	65	-	-	10	-	1	34	-
Yucatán	5	47	-	1	20	-	4	16	-
Zacatecas	-	1	-	-	-	-	-	-	-
<b>TOTAL</b>	<b>74</b>	<b>699</b>	<b>-</b>	<b>24</b>	<b>196</b>	<b>-</b>	<b>36</b>	<b>305</b>	<b>-</b>

FUENTE: SINAVE/DGE/Salud 2022. Información preliminar, incluye casos probables.

**CUADRO 15.3 Casos por entidad federativa de Displasias y Neoplasias hasta la semana epidemiológica 11 del 2023**

ENTIDAD FEDERATIVA	Tumor Maligno de Traquea, Bronquios y Pulmón CIE-10ª REV. C33-C34				Tumor Maligno del Estómago CIE-10ª REV. C16				Tumor Maligno del Colon y Recto CIE-10ª REV. C18-C21			
	2023			2022 Acum.	2023			2022 Acum.	2023			2022 Acum.
	Sem.	Acum.			Sem.	Acum.			Sem.	Acum.		
		M	F	M		F	M	F				
Aguascalientes	-	1	1	-	-	4	-	-	1	3	1	-
Baja California	-	2	2	-	-	3	7	-	6	16	9	-
Baja California Sur	-	-	-	-	-	2	-	-	-	-	-	-
Campeche	1	1	-	-	-	6	13	-	3	9	14	-
Coahuila	-	-	-	-	-	2	2	-	2	11	9	-
Colima	2	4	2	-	-	1	-	-	1	5	10	-
Chiapas	-	3	1	-	-	8	4	-	1	2	3	-
Chihuahua	1	4	3	-	-	4	3	-	2	5	7	-
Ciudad de México	10	13	9	-	-	3	1	-	1	3	4	-
Durango	-	1	-	-	-	-	1	-	4	6	4	-
Guanajuato	-	3	2	-	-	3	2	-	1	3	8	-
Guerrero	-	3	3	-	-	4	1	-	-	3	4	-
Hidalgo	-	-	-	-	-	-	-	-	-	1	3	-
Jalisco	1	17	18	-	6	20	15	-	18	84	61	-
México	1	1	-	-	1	5	1	-	-	4	5	-
Michoacán	-	1	1	-	-	3	1	-	-	6	2	-
Morelos	2	5	2	-	2	4	4	-	8	15	13	-
Navarrit	-	-	-	-	-	-	1	-	-	1	-	-
Nuevo León	-	-	1	-	-	3	2	-	-	7	7	-
Oaxaca	2	6	3	-	-	3	4	-	-	13	15	-
Puebla	1	1	4	-	1	5	7	-	-	8	4	-
Querétaro	-	-	-	-	1	4	-	-	-	2	1	-
Quintana Roo	-	-	1	-	-	4	2	-	-	2	2	-
San Luis Potosí	-	2	4	-	-	3	2	-	1	7	7	-
Sinaloa	-	2	3	-	-	2	1	-	3	10	3	-
Sonora	1	6	2	-	-	3	-	-	-	8	3	-
Tabasco	-	1	1	-	1	4	1	-	3	2	8	-
Tamaulipas	1	5	3	-	-	1	5	-	3	13	8	-
Tlaxcala	-	-	-	-	-	-	-	-	-	-	-	-
Veracruz	3	4	3	-	4	9	3	-	5	17	10	-
Yucatán	-	3	3	-	-	10	6	-	4	9	14	-
Zacatecas	-	-	-	-	-	-	1	-	-	1	-	-
<b>TOTAL</b>	<b>26</b>	<b>89</b>	<b>72</b>	<b>-</b>	<b>16</b>	<b>123</b>	<b>90</b>	<b>-</b>	<b>67</b>	<b>276</b>	<b>239</b>	<b>-</b>

FUENTE: SINAVE/DGE/Salud 2022. Información preliminar, incluye casos probables.

**CUADRO 15.4 Casos por entidad federativa de Displasias y Neoplasias hasta la semana epidemiológica 11 del 2023**

ENTIDAD FEDERATIVA	Tumor Maligno del Hígado y de las Vías Biliares Intrahepáticas CIE-10ª REV. C22				Linfoma Hodking CIE-10ª REV. C81				Linfoma no Hodking CIE-10ª REV. C82-C85			
	2023			2022 Acum.	2023			2022 Acum.	2023			2022 Acum.
	Sem.	Acum.			Sem.	Acum.			Sem.	Acum.		
		M	F	M		F	M	F				
Aguascalientes	-	1	-	-	-	2	-	-	-	-	1	-
Baja California	-	4	-	-	-	3	2	-	-	5	5	-
Baja California Sur	-	3	-	-	-	-	1	-	-	1	1	-
Campeche	-	4	1	-	-	-	-	-	1	7	11	-
Coahuila	-	3	1	-	-	2	1	-	-	1	3	-
Colima	-	-	-	-	-	1	-	-	1	2	1	-
Chiapas	3	3	3	-	-	-	-	-	-	6	4	-
Chihuahua	-	2	3	-	-	-	1	-	1	3	2	-
Ciudad de México	-	1	-	-	-	1	-	-	-	1	2	-
Durango	-	-	2	-	-	-	-	-	-	-	-	-
Guanajuato	1	5	1	-	-	2	-	-	2	5	3	-
Guerrero	-	-	2	-	-	-	-	-	-	-	1	-
Hidalgo	-	-	1	-	-	-	-	-	-	-	1	-
Jalisco	-	22	11	-	1	8	16	-	1	29	24	-
México	-	2	4	-	-	1	1	-	1	2	-	-
Michoacán	-	-	1	-	-	1	2	-	-	1	2	-
Morelos	1	2	2	-	2	2	1	-	20	26	28	-
Navarrit	-	-	-	-	-	-	-	-	-	-	-	-
Nuevo León	-	-	3	-	-	-	-	-	-	4	-	-
Oaxaca	1	7	7	-	-	1	2	-	1	9	11	-
Puebla	-	1	1	-	-	1	3	-	1	8	3	-
Querétaro	-	-	-	-	-	2	-	-	-	2	1	-
Quintana Roo	-	1	1	-	-	-	-	-	-	-	1	-
San Luis Potosí	1	4	4	-	-	-	-	-	-	2	3	-
Sinaloa	-	1	2	-	-	-	1	-	3	2	3	-
Sonora	-	3	1	-	-	-	1	-	-	1	3	-
Tabasco	-	4	6	-	-	-	1	-	1	3	2	-
Tamaulipas	-	2	2	-	-	-	1	-	-	5	3	-
Tlaxcala	-	-	-	-	-	-	-	-	1	2	-	-
Veracruz	4	10	8	-	2	2	6	-	1	4	5	-
Yucatán	1	14	5	-	2	8	2	-	3	19	11	-
Zacatecas	-	-	-	-	-	-	-	-	-	-	-	-
<b>TOTAL</b>	<b>12</b>	<b>99</b>	<b>72</b>	<b>-</b>	<b>7</b>	<b>37</b>	<b>42</b>	<b>-</b>	<b>38</b>	<b>150</b>	<b>135</b>	<b>-</b>

FUENTE: SINAVE/DGE/Salud 2022. Información preliminar, incluye casos probables.

**CUADRO 15.5 Casos por entidad federativa de Displasias y Neoplasias hasta la semana epidemiológica 11 del 2023**

ENTIDAD FEDERATIVA	Leucemia CIE-10 <sup>a</sup> REV. C91-C95				Tumor Maligno del Esófago CIE-10 <sup>a</sup> REV. C15				Tumor Maligno del Páncreas CIE-10 <sup>a</sup> REV. C26			
	2023			2022 Acum.	2023			2022 Acum.	2023			2022 Acum.
	Sem.	Acum.			Sem.	Acum.			Sem.	Acum.		
		M	F	M		F	M	F				
Aguascalientes	-	-	-	-	1	-	1	-	-	-	-	-
Baja California	1	6	3	-	-	-	-	-	1	1	-	-
Baja California Sur	-	-	1	-	-	-	-	-	1	1	-	-
Campeche	1	1	3	-	-	-	-	-	-	-	2	-
Coahuila	-	1	1	-	-	2	-	-	-	-	-	-
Colima	-	1	1	-	-	2	1	-	-	-	1	-
Chiapas	2	6	6	-	-	-	-	-	-	2	2	-
Chihuahua	3	6	5	-	-	1	-	-	-	1	1	-
Ciudad de México	1	1	2	-	-	3	1	-	-	2	1	-
Durango	-	1	-	-	-	2	-	-	-	-	1	-
Guanajuato	1	9	10	-	-	1	-	-	-	-	3	-
Guerrero	-	5	4	-	-	-	1	-	-	-	2	-
Hidalgo	-	-	3	-	-	-	-	-	-	-	1	-
Jalisco	3	14	14	-	-	15	1	-	6	22	37	-
México	-	2	5	-	-	-	-	-	-	1	2	-
Michoacán	-	1	1	-	-	1	-	-	1	1	2	-
Morelos	2	3	3	-	-	2	1	-	3	6	1	-
Navarrit	-	-	1	-	-	-	-	-	-	-	-	-
Nuevo León	-	-	1	-	-	3	1	-	2	2	3	-
Oaxaca	-	5	4	-	-	-	2	-	-	4	1	-
Puebla	-	1	7	-	-	1	-	-	-	2	1	-
Querétaro	-	-	1	-	-	-	-	-	-	-	1	-
Quintana Roo	-	-	2	-	-	-	-	-	-	-	2	-
San Luis Potosí	1	4	2	-	1	1	2	-	1	2	4	-
Sinaloa	-	2	1	-	-	1	1	-	-	3	1	-
Sonora	-	-	-	-	-	-	-	-	-	1	3	-
Tabasco	4	4	2	-	-	-	-	-	-	3	-	-
Tamaulipas	-	2	1	-	-	1	-	-	-	-	2	-
Tlaxcala	-	-	-	-	-	-	-	-	-	-	1	-
Veracruz	2	4	3	-	-	3	1	-	-	2	3	-
Yucatán	6	14	11	-	-	3	-	-	1	4	4	-
Zacatecas	-	-	-	-	-	-	-	-	-	1	-	-
<b>TOTAL</b>	<b>27</b>	<b>93</b>	<b>98</b>	<b>-</b>	<b>2</b>	<b>42</b>	<b>13</b>	<b>-</b>	<b>15</b>	<b>61</b>	<b>83</b>	<b>-</b>

FUENTE: SINAVE/DGE/Salud 2022. Información preliminar, incluye casos probables.

**CUADRO 15.6 Casos por entidad federativa de Displasias y Neoplasias hasta la semana epidemiológica 11 del 2023**

ENTIDAD FEDERATIVA	Tumores Malignos del Encéfalo y Otras Partes del Sistema Nervioso Central CIE-10ª REV. C70-C72				Tumores Malignos de los Huesos y de los Cartílagos Articulares CIE-10ª REV. C40-C41				Tumor Maligno del Riñón CIE-10ª REV. C64			
	2023			2022	2023			2022	2023			2022
	Sem.	Acum.		Acum.	Sem.	Acum.		Acum.	Sem.	Acum.		Acum.
		M	F			M	F			M	F	
Aguascalientes	-	-	-	-	-	-	-	-	-	-	-	-
Baja California	1	2	5	-	1	1	3	-	1	6	2	-
Baja California Sur	-	-	-	-	-	-	1	-	-	-	-	-
Campeche	-	-	1	-	-	-	-	-	1	2	3	-
Coahuila	3	3	4	-	-	3	1	-	-	2	2	-
Colima	-	1	-	-	-	-	-	-	-	5	-	-
Chiapas	-	1	1	-	-	4	-	-	-	3	2	-
Chihuahua	1	-	2	-	-	-	-	-	-	5	1	-
Ciudad de México	-	1	-	-	5	25	37	-	-	3	4	-
Durango	-	-	1	-	-	-	-	-	-	2	2	-
Guanajuato	1	3	1	-	1	2	-	-	-	1	-	-
Guerrero	-	-	-	-	-	-	-	-	-	1	-	-
Hidalgo	-	-	1	-	-	1	1	-	-	3	-	-
Jalisco	2	2	6	-	-	4	5	-	10	14	19	-
México	-	2	2	-	-	2	-	-	-	1	-	-
Michoacán	-	1	-	-	-	-	2	-	-	-	-	-
Morelos	1	-	3	-	4	3	3	-	2	5	-	-
Navarrit	-	-	-	-	-	-	-	-	-	-	-	-
Nuevo León	-	1	-	-	-	-	1	-	-	4	3	-
Oaxaca	1	1	1	-	-	1	-	-	2	9	4	-
Puebla	-	1	-	-	-	2	-	-	-	2	2	-
Querétaro	-	-	-	-	-	-	-	-	-	1	1	-
Quintana Roo	-	1	-	-	-	1	-	-	-	-	-	-
San Luis Potosí	-	1	1	-	-	-	-	-	1	3	1	-
Sinaloa	1	4	1	-	1	1	2	-	-	2	-	-
Sonora	-	1	2	-	-	2	-	-	-	1	2	-
Tabasco	1	1	-	-	2	3	2	-	-	2	1	-
Tamaulipas	-	1	1	-	-	1	2	-	4	6	3	-
Tlaxcala	-	-	-	-	-	-	-	-	-	-	1	-
Veracruz	2	5	5	-	2	1	5	-	3	6	4	-
Yucatán	-	2	2	-	-	1	-	-	4	21	12	-
Zacatecas	-	-	-	-	-	-	-	-	-	-	-	-
<b>TOTAL</b>	14	35	40	-	16	58	65	-	28	110	69	-

FUENTE: SINAVE/DGE/Salud 2022. Información preliminar, incluye casos probables.



**CUADRO 16. Casos por entidad federativa de Defectos al Nacimiento hasta la semana epidemiológica 11 del 2023**

ENTIDAD FEDERATIVA	Anencefalia CIE-10ª REV. Q00				Encefalocele CIE-10ª REV. Q01				Microcefalia CIE-10ª REV. Q02			
	2023			2022 Acum.	2023			2022 Acum.	2023			2022 Acum.
	Sem.	Acum.			Sem.	Acum.			Sem.	Acum.		
		M	F	M		F	M	F				
Aguascalientes	-	-	-	-	-	-	-	-	-	-	-	-
Baja California	-	-	1	-	-	3	-	1	-	1	1	3
Baja California Sur	-	1	-	-	-	-	-	-	-	-	1	-
Campeche	-	-	-	2	-	-	-	-	-	-	-	1
Coahuila	-	-	-	-	-	-	-	1	1	-	-	-
Colima	-	-	-	1	-	-	-	1	-	-	1	3
Chiapas	-	1	-	2	-	1	-	1	-	-	-	-
Chihuahua	-	-	1	1	-	-	-	-	-	2	1	-
Ciudad de México	-	1	-	1	-	2	-	-	-	2	3	-
Durango	-	-	-	-	-	-	-	-	-	-	-	-
Guanajuato	-	-	-	-	1	2	-	-	-	-	1	-
Guerrero	-	1	-	1	-	-	-	-	-	-	-	1
Hidalgo	-	-	2	-	-	-	-	-	-	1	-	2
Jalisco	-	-	1	2	-	-	2	-	-	12	11	6
México	-	-	3	2	-	-	1	-	-	-	1	1
Michoacán	-	1	-	-	1	5	2	-	-	-	-	-
Morelos	-	1	-	1	-	-	-	-	-	-	-	3
Navarrit	-	1	-	-	-	1	-	-	-	-	-	-
Nuevo León	-	-	-	-	-	-	-	2	-	-	1	2
Oaxaca	-	-	1	2	-	-	-	1	-	-	1	1
Puebla	1	4	3	2	-	-	-	1	-	-	-	3
Querétaro	-	-	-	-	-	-	-	-	-	-	-	-
Quintana Roo	-	-	-	1	-	-	-	-	1	2	2	3
San Luis Potosí	-	1	1	-	-	-	-	-	-	2	1	-
Sinaloa	-	2	1	1	-	-	1	-	-	-	1	1
Sonora	-	1	-	1	-	-	1	-	-	-	-	-
Tabasco	-	-	-	-	-	-	-	-	-	-	-	-
Tamaulipas	-	-	-	-	-	-	-	-	-	-	-	3
Tlaxcala	-	-	-	-	-	-	-	-	-	-	-	-
Veracruz	-	2	1	2	-	1	-	1	-	2	1	1
Yucatán	-	-	-	1	-	1	-	-	-	4	6	2
Zacatecas	-	-	-	-	-	-	-	-	-	1	-	-
<b>TOTAL</b>	<b>1</b>	<b>17</b>	<b>15</b>	<b>23</b>	<b>2</b>	<b>16</b>	<b>7</b>	<b>8</b>	<b>2</b>	<b>30</b>	<b>33</b>	<b>36</b>

FUENTE: SINAVE/DGE/Salud 2022. Información preliminar, incluye casos probables.

**CUADRO 16.1 Casos por entidad federativa de Defectos al Nacimiento hasta la semana epidemiológica 11 del 2023**

ENTIDAD FEDERATIVA	Espina Bífida CIE-10ª REV. Q05				Labio y Paladar Hendido CIE-10ª REV. Q35-Q37			
	2023			2022 Acum.	2023			2022 Acum.
	Sem.	Acum.			Sem.	Acum.		
		M	F	M		F		
Aguascalientes	-	-	-	-	-	1	-	-
Baja California	1	3	-	3	1	8	1	5
Baja California Sur	-	-	-	-	-	-	-	1
Campeche	-	-	-	-	-	-	-	2
Coahuila	-	2	-	-	-	1	2	-
Colima	-	-	-	2	1	1	2	2
Chiapas	-	1	-	2	3	7	4	4
Chihuahua	-	2	3	4	-	-	2	1
Ciudad de México	1	5	5	-	1	13	9	-
Durango	-	-	-	-	-	1	-	-
Guanajuato	-	1	1	1	1	4	2	-
Guerrero	-	5	2	3	-	2	3	1
Hidalgo	-	-	-	2	2	6	1	9
Jalisco	-	4	3	-	-	5	9	7
México	-	1	3	5	-	17	11	13
Michoacán	-	2	-	1	-	2	4	5
Morelos	-	-	-	6	-	8	5	17
Navarrit	-	-	-	-	-	-	-	-
Nuevo León	-	1	1	2	2	5	3	12
Oaxaca	-	1	-	3	-	3	3	3
Puebla	-	1	2	1	2	8	3	18
Querétaro	-	-	-	-	2	2	4	2
Quintana Roo	-	-	1	2	1	3	-	1
San Luis Potosí	-	4	-	-	-	4	1	-
Sinaloa	-	-	2	-	-	3	-	6
Sonora	-	1	1	5	-	3	2	5
Tabasco	1	1	-	-	-	3	3	3
Tamaulipas	-	-	-	4	-	-	1	5
Tlaxcala	-	-	-	-	-	-	-	-
Veracruz	-	3	-	5	2	11	5	7
Yucatán	-	-	-	-	-	1	1	3
Zacatecas	-	-	-	1	1	4	3	-
<b>TOTAL</b>	<b>3</b>	<b>38</b>	<b>24</b>	<b>52</b>	<b>19</b>	<b>126</b>	<b>84</b>	<b>132</b>

FUENTE: SINAVE/DGE/Salud 2022. Información preliminar, incluye casos probables.

**CUADRO 17. Casos por entidad federativa de Enfermedades Neurológicas y de Salud Mental hasta la semana epidemiológica 11 del 2023**

ENTIDAD FEDERATIVA	Depresión CIE-10ª REV. F32				Enfermedad de Parkinson CIE-10ª REV. G20				Enfermedad de Alzheimer CIE-10ª REV. G30			
	2023			2022 Acum.	2023			2022 Acum.	2023			2022 Acum.
	Sem.	Acum.			Sem.	Acum.			Sem.	Acum.		
		M	F	M		F	M	F				
Aguascalientes	26	78	240	196	2	6	7	9	1	-	6	3
Baja California	101	257	661	893	4	20	28	45	-	5	15	34
Baja California Sur	20	156	234	374	1	6	3	8	-	2	1	3
Campeche	29	103	225	207	-	10	4	21	-	3	4	10
Coahuila	66	240	495	454	2	19	18	43	2	7	12	10
Colima	23	102	282	268	3	30	32	77	-	7	28	26
Chiapas	44	102	337	491	2	23	20	28	5	7	14	13
Chihuahua	151	397	1 157	1 487	4	38	26	84	3	14	24	33
Ciudad de México	500	1 314	3 645	4 535	4	36	31	110	-	6	10	24
Durango	130	248	774	652	3	50	37	58	1	2	9	12
Guanajuato	212	244	1 260	955	1	24	30	31	2	10	7	10
Guerrero	58	169	520	389	1	18	16	21	2	3	8	4
Hidalgo	66	110	472	429	1	13	7	24	1	5	3	9
Jalisco	239	694	1 723	1 954	29	110	103	158	4	36	27	46
México	250	736	2 075	2 311	16	66	80	109	2	18	23	40
Michoacán	82	205	621	614	5	35	26	64	1	5	7	20
Morelos	84	190	625	637	8	38	51	62	1	3	8	5
Navarrit	79	179	503	630	3	6	6	19	-	4	6	7
Nuevo León	107	380	931	920	4	44	27	51	3	6	18	24
Oaxaca	37	144	383	359	1	25	14	35	1	7	7	15
Puebla	79	241	550	842	6	14	20	23	-	5	2	4
Querétaro	15	46	121	156	1	5	2	7	-	-	2	7
Quintana Roo	31	49	212	380	1	10	8	18	-	1	1	8
San Luis Potosí	70	163	440	475	2	26	23	22	3	4	6	13
Sinaloa	86	228	648	803	8	43	52	108	5	17	27	29
Sonora	75	182	554	470	6	16	20	29	3	7	14	20
Tabasco	190	425	920	439	1	32	19	44	-	11	6	8
Tamaulipas	68	245	576	815	6	46	42	114	4	17	26	33
Tlaxcala	21	77	187	226	1	9	4	9	-	-	2	4
Veracruz	166	390	1 171	1 348	24	88	90	184	3	25	33	39
Yucatán	52	116	386	422	1	17	8	54	-	2	5	8
Zacatecas	46	93	272	346	-	7	1	4	-	-	1	4
<b>TOTAL</b>	<b>3 203</b>	<b>8 303</b>	<b>23 200</b>	<b>25 477</b>	<b>151</b>	<b>930</b>	<b>855</b>	<b>1 673</b>	<b>47</b>	<b>239</b>	<b>362</b>	<b>525</b>

FUENTE: SINAVE/DGE/Salud 2022. Información preliminar, incluye casos probables.

**CUADRO 17.1 Casos por entidad federativa de Enfermedades Neurológicas y de Salud Mental hasta la semana epidemiológica 11 del 2023**

ENTIDAD FEDERATIVA	Envenenamiento Autoinfligido Intencionalmente por, y Exposición a Analgésicos no Narcóticos, Antipiréticos y Antirreumáticos CIE-10ª REV. X60				Envenenamiento Autoinfligido Intencionalmente por, y Exposición a Drogas Antiepilépticas, Sedantes, Hipnóticas, Antiparkinsonianas y Psicotrópicas CIE-10ª REV.				Lesión Autoinfligida Intencionalmente por Ahorcamiento, Estrangulamiento o Sofocación CIE-10ª REV. X70			
	Sem.	2023		2022 Acum.	Sem.	2023		2022 Acum.	Sem.	2023		2022 Acum.
		Acum.				Acum.				Acum.		
		M	F			M	F			M	F	
Aguascalientes	2	2	2	-	4	5	5	-	1	2	3	-
Baja California	-	1	2	-	2	3	5	-	-	1	-	-
Baja California Sur	-	-	-	-	-	2	3	-	-	-	1	-
Campeche	7	3	11	-	2	3	13	-	2	4	1	-
Coahuila	2	-	8	-	-	1	5	-	-	2	5	-
Colima	-	-	-	-	1	-	3	-	-	-	-	-
Chiapas	-	2	8	-	3	11	8	-	-	1	-	-
Chihuahua	2	4	15	-	2	4	17	-	-	3	-	-
Ciudad de México	4	4	16	-	4	10	7	-	-	-	1	-
Durango	-	-	2	-	1	1	1	-	-	-	-	-
Guanajuato	-	4	9	-	1	9	10	-	1	2	1	-
Guerrero	-	-	-	-	-	-	5	-	-	2	1	-
Hidalgo	-	1	1	-	-	3	2	-	-	1	1	-
Jalisco	-	4	10	-	1	7	6	-	-	2	1	-
México	1	1	9	-	5	3	18	-	2	2	3	-
Michoacán	-	-	-	-	1	1	1	-	-	-	-	-
Morelos	2	1	2	-	4	10	5	-	-	1	2	-
Navarrit	3	5	8	-	1	3	8	-	-	-	-	-
Nuevo León	1	1	1	-	-	-	2	-	-	1	2	-
Oaxaca	-	1	-	-	-	1	-	-	-	-	-	-
Puebla	-	-	2	-	1	8	5	-	-	4	1	-
Querétaro	-	-	-	-	1	2	3	-	1	-	1	-
Quintana Roo	-	-	1	-	-	-	-	-	-	-	-	-
San Luis Potosí	1	-	8	-	1	5	11	-	-	1	1	-
Sinaloa	-	-	-	-	-	-	-	-	-	-	-	-
Sonora	-	-	1	-	-	2	-	-	-	-	1	-
Tabasco	-	-	-	-	-	7	4	-	-	1	2	-
Tamaulipas	2	-	7	-	-	1	1	-	-	2	-	-
Tlaxcala	-	-	-	-	-	-	-	-	-	-	-	-
Veracruz	2	2	6	-	3	13	11	-	-	2	-	-
Yucatán	-	-	1	-	-	1	1	-	1	2	-	-
Zacatecas	1	2	3	-	2	5	7	-	-	2	-	-
<b>TOTAL</b>	<b>30</b>	<b>38</b>	<b>133</b>	<b>-</b>	<b>40</b>	<b>121</b>	<b>167</b>	<b>-</b>	<b>8</b>	<b>38</b>	<b>28</b>	<b>-</b>

FUENTE: SINAVE/DGE/Salud 2022. Información preliminar, incluye casos probables.

**CUADRO 17.2 Casos por entidad federativa de Enfermedades Neurológicas y de Salud Mental hasta la semana epidemiológica 11 del 2023**

ENTIDAD FEDERATIVA	Lesión Autoinfligida Intencionalmente por Disparo de Arma Corta CIE-10ª REV. X72			Lesión Autoinfligida Intencionalmente por Objeto Cortante CIE-10ª REV. X78			Lesión Autoinfligida Intencionalmente al Saltar Desde un Lugar Elevado CIE-10ªREV. X80					
	Sem.	2023 Acum.		2022 Acum.	Sem.	2023 Acum.		2022 Acum.	Sem.	2023 Acum.		2022 Acum.
		M	F			M	F			M	F	
	Aguascalientes	-	6	5	-	-	2	1	-	-	-	-
Baja California	-	-	-	-	1	3	4	-	-	-	-	-
Baja California Sur	-	-	-	-	1	1	-	-	-	-	-	-
Campeche	1	1	-	-	1	-	3	-	-	-	-	-
Coahuila	-	-	-	-	-	2	1	-	-	-	-	-
Colima	-	1	-	-	-	1	3	-	-	-	-	-
Chiapas	-	-	-	-	2	9	1	-	-	-	-	-
Chihuahua	-	-	-	-	2	2	1	-	-	-	-	-
Ciudad de México	-	-	-	-	1	1	4	-	-	-	-	-
Durango	-	-	-	-	2	-	2	-	-	-	-	-
Guanajuato	-	-	-	-	3	3	9	-	-	-	1	-
Guerrero	-	-	-	-	-	-	-	-	-	1	-	-
Hidalgo	-	-	-	-	-	1	2	-	-	-	-	-
Jalisco	-	-	-	-	-	1	5	-	-	-	-	-
México	-	-	-	-	2	3	5	-	-	-	2	-
Michoacán	-	-	-	-	-	-	-	-	-	-	-	-
Morelos	1	2	-	-	-	4	3	-	-	-	-	-
Navarro	-	-	-	-	1	2	5	-	-	-	-	-
Nuevo León	-	-	-	-	-	-	6	-	-	-	-	-
Oaxaca	-	-	-	-	-	-	-	-	-	1	1	-
Puebla	-	-	-	-	1	11	2	-	-	-	-	-
Querétaro	-	-	-	-	1	6	3	-	-	-	-	-
Quintana Roo	-	-	-	-	-	-	1	-	-	-	-	-
San Luis Potosí	-	-	1	-	-	1	-	-	-	-	-	-
Sinaloa	-	-	-	-	-	-	-	-	-	-	-	-
Sonora	-	1	-	-	-	3	-	-	-	-	-	-
Tabasco	-	-	-	-	1	3	1	-	-	-	-	-
Tamaulipas	-	-	-	-	-	-	2	-	-	-	-	-
Tlaxcala	-	-	-	-	-	-	-	-	-	-	-	-
Veracruz	-	-	-	-	-	2	4	-	-	-	-	-
Yucatán	-	-	-	-	-	-	2	-	-	-	-	-
Zacatecas	-	1	-	-	-	1	-	-	-	-	2	-
<b>TOTAL</b>	<b>2</b>	<b>12</b>	<b>6</b>	<b>-</b>	<b>19</b>	<b>62</b>	<b>70</b>	<b>-</b>	<b>-</b>	<b>2</b>	<b>6</b>	<b>-</b>

FUENTE: SINAVE/DGE/Salud 2022. Información preliminar, incluye casos probables.

**CUADRO 17.3 Casos por entidad federativa de Enfermedades Neurológicas y de Salud Mental hasta la semana epidemiológica 11 del 2023**

ENTIDAD FEDERATIVA	Historia Personal de Lesión Autoinfligida Intencionalmente (Intento de Suicidio) CIE-10ª REV. Z91.5				Otros Síntomas y Signos que Involucran el Estado Emocional (Ideación Suicida) CIE-10ª REV. R45.8			
	Sem.	2023		2022 Acum.	Sem.	2023		2022 Acum.
		Acum.				Acum.		
		M	F			M	F	
Aguascalientes	4	7	23	-	-	-	2	-
Baja California	-	11	24	-	-	6	6	-
Baja California Sur	1	2	5	-	-	-	3	-
Campeche	2	3	6	-	-	-	2	-
Coahuila	12	19	70	-	-	-	-	-
Colima	2	3	4	-	-	-	3	-
Chiapas	1	7	7	-	-	1	6	-
Chihuahua	1	7	23	-	1	6	5	-
Ciudad de México	4	14	19	-	1	1	2	-
Durango	2	5	7	-	1	1	2	-
Guanajuato	3	10	30	-	2	10	16	-
Guerrero	1	2	10	-	-	-	-	-
Hidalgo	-	3	4	-	-	-	1	-
Jalisco	6	46	77	-	-	5	4	-
México	-	3	22	-	6	5	10	-
Michoacán	-	1	10	-	1	2	-	-
Morelos	-	2	5	-	3	3	6	-
Navarro	7	9	22	-	4	1	9	-
Nuevo León	2	19	44	-	-	5	7	-
Oaxaca	-	1	2	-	-	1	5	-
Puebla	-	3	8	-	3	7	11	-
Querétaro	1	-	5	-	-	-	-	-
Quintana Roo	4	6	10	-	-	-	-	-
San Luis Potosí	3	2	6	-	1	2	2	-
Sinaloa	5	11	29	-	-	-	1	-
Sonora	-	2	14	-	-	-	1	-
Tabasco	3	4	18	-	13	22	41	-
Tamaulipas	1	7	9	-	1	1	7	-
Tlaxcala	1	-	1	-	-	-	-	-
Veracruz	7	10	42	-	-	1	7	-
Yucatán	1	6	26	-	-	4	-	-
Zacatecas	-	1	1	-	-	-	1	-
<b>TOTAL</b>	<b>74</b>	<b>226</b>	<b>583</b>	<b>-</b>	<b>37</b>	<b>84</b>	<b>160</b>	<b>-</b>

FUENTE: SINAVE/DGE/Salud 2022. Información preliminar, incluye casos probables.

**CUADRO 18. Casos por entidad federativa de Accidentes hasta la semana epidemiológica 11 del 2023**

ENTIDAD FEDERATIVA	Peatón Lesionado en Accidente de Transporte CIE-10ª REV. V01-V09				Accidente de Transporte en Vehículos con Motor CIE-10ª REV. V20-V29, V40-V79			
	Sem.	2023		2022 Acum.	Sem.	2023		2022 Acum.
		Acum.				Acum.		
		M	F			M	F	
Aguascalientes	4	28	14	60	244	783	818	878
Baja California	6	93	32	70	77	394	340	520
Baja California Sur	-	12	12	6	16	99	52	164
Campeche	-	6	11	12	34	200	111	231
Coahuila	22	46	23	55	38	260	238	837
Colima	1	26	7	36	33	182	108	305
Chiapas	11	70	37	87	105	695	285	781
Chihuahua	27	204	101	615	240	810	1 225	2 004
Ciudad de México	138	911	709	1 208	625	2 890	2 297	3 645
Durango	3	23	19	19	12	108	48	186
Guanajuato	14	135	69	279	298	2 271	1 668	2 513
Guerrero	3	30	12	28	41	387	344	338
Hidalgo	4	53	41	97	62	434	231	510
Jalisco	24	82	53	177	254	1 821	946	2 159
México	8	81	66	84	162	824	684	1 342
Michoacán	17	78	52	132	145	685	367	717
Morelos	1	11	13	27	48	360	287	198
Navarro	1	22	29	35	78	528	341	601
Nuevo León	5	23	12	48	106	493	446	813
Oaxaca	3	56	33	38	52	463	197	679
Puebla	6	83	30	85	189	1 092	864	1 590
Querétaro	5	20	18	23	223	1 252	1 092	1 492
Quintana Roo	30	239	199	293	141	800	561	888
San Luis Potosí	2	34	14	118	157	762	735	1 383
Sinaloa	20	73	24	69	93	692	485	1 424
Sonora	11	60	38	67	188	954	1 022	1 491
Tabasco	17	136	113	258	115	763	294	371
Tamaulipas	37	173	128	130	293	1 268	1 111	1 276
Tlaxcala	-	13	2	16	9	61	22	86
Veracruz	13	94	73	66	113	651	303	763
Yucatán	2	22	15	29	62	294	167	316
Zacatecas	4	53	42	75	64	545	243	480
<b>TOTAL</b>	<b>439</b>	<b>2 990</b>	<b>2 041</b>	<b>4 342</b>	<b>4 317</b>	<b>23 821</b>	<b>17 932</b>	<b>30 981</b>

FUENTE: SINAVE/DGE/Salud 2022. Información preliminar, incluye casos probables.

**CUADRO 18.1 Casos por entidad federativa de Accidentes hasta la semana epidemiológica 11 del 2023**

ENTIDAD FEDERATIVA	Mordeduras por Perro CIE-10ª REV. W54				Mordeduras por Otros Mamíferos CIE-10ª REV. W55				Mordeduras por Serpiente CIE-10ª REV. T63.0, X20			
	Sem.	2023		2022 Acum.	Sem.	2023		2022 Acum.	Sem.	2023		2022 Acum.
		Acum.				Acum.				Acum.		
		M	F			M	F			M	F	
Aguascalientes	19	108	130	156	3	17	25	43	-	-	-	2
Baja California	73	362	317	478	7	20	36	32	-	-	-	4
Baja California Sur	21	77	66	118	2	3	11	13	-	-	-	-
Campeche	29	143	105	208	5	14	18	19	1	9	5	8
Coahuila	52	486	284	456	3	20	22	21	-	2	1	-
Colima	14	101	89	90	1	12	11	9	-	9	-	5
Chiapas	50	340	277	561	8	31	42	29	5	46	31	36
Chihuahua	56	272	258	350	4	13	18	21	1	4	-	3
Ciudad de México	194	1 453	1 387	2 117	22	123	204	170	-	2	2	2
Durango	59	349	286	455	5	21	26	25	-	5	-	4
Guanajuato	111	621	524	850	8	41	49	30	1	1	-	-
Guerrero	44	322	297	419	11	32	40	30	-	4	3	20
Hidalgo	83	454	439	626	8	34	37	48	7	30	5	31
Jalisco	157	997	866	1 211	28	100	107	74	1	5	2	6
México	359	2 175	1 916	2 980	23	129	153	134	1	5	5	15
Michoacán	54	465	407	685	5	40	54	58	2	9	2	4
Morelos	58	254	439	402	7	24	25	24	1	2	2	3
Navarrit	55	287	231	208	3	37	48	19	1	5	6	9
Nuevo León	93	507	413	769	7	35	46	64	-	-	-	2
Oaxaca	104	604	610	751	11	50	73	57	9	58	14	52
Puebla	139	715	720	979	10	42	69	58	2	26	14	36
Querétaro	47	299	311	333	4	31	26	28	-	2	-	-
Quintana Roo	32	184	194	319	3	24	32	29	-	5	3	13
San Luis Potosí	84	473	475	615	6	44	39	38	6	29	9	40
Sinaloa	76	348	300	402	7	20	30	33	-	7	1	6
Sonora	60	418	366	515	8	31	41	35	1	1	1	3
Tabasco	43	188	161	147	1	21	22	10	1	13	6	11
Tamaulipas	77	447	426	640	9	54	53	56	2	3	4	6
Tlaxcala	31	160	150	134	2	13	12	4	-	3	-	4
Veracruz	147	736	687	1 007	21	113	111	101	8	49	25	44
Yucatán	92	538	525	574	14	63	79	85	-	13	5	8
Zacatecas	40	202	194	256	10	22	20	12	-	1	3	4
<b>TOTAL</b>	<b>2 553</b>	<b>15 085</b>	<b>13 850</b>	<b>19 811</b>	<b>266</b>	<b>1 274</b>	<b>1 579</b>	<b>1 409</b>	<b>50</b>	<b>348</b>	<b>149</b>	<b>381</b>

FUENTE: SINAVE/DGE/Salud 2022. Información preliminar, incluye casos probables.



**CUADRO 18.2 Casos por entidad federativa de Accidentes hasta la semana epidemiológica 11 del 2023**

ENTIDAD FEDERATIVA	Violencia Intrafamiliar CIE-10ª REV. Y07.0-Y07.2				Herida por Arma de Fuego y Punzocortante CIE-10ª REV. W32-W34			
	2023			2022	2023			2022
	Sem.	Acum.		Acum.	Sem.	Acum.		Acum.
		M	F			M	F	
Aguascalientes	-	13	16	8	3	36	5	53
Baja California	4	1	27	46	20	177	26	195
Baja California Sur	5	9	32	33	2	43	13	29
Campeche	8	8	59	33	7	64	21	137
Coahuila	6	42	252	276	48	275	133	458
Colima	20	4	180	79	2	68	16	60
Chiapas	11	6	83	206	81	779	369	1 042
Chihuahua	25	92	217	247	14	137	30	191
Ciudad de México	44	52	349	252	86	868	269	879
Durango	2	18	38	38	2	25	1	42
Guanajuato	178	54	1 364	1 422	124	945	228	750
Guerrero	61	30	947	1 158	33	328	108	354
Hidalgo	124	149	1 310	991	28	199	89	345
Jalisco	46	36	279	258	54	363	94	373
México	368	120	1 013	415	38	248	115	486
Michoacán	11	14	267	315	47	444	178	512
Morelos	29	7	292	429	22	137	38	184
Navarro	24	28	196	126	31	207	67	314
Nuevo León	27	49	294	289	1	171	32	427
Oaxaca	1	9	82	65	84	662	248	888
Puebla	16	6	130	158	48	324	128	477
Querétaro	54	58	566	485	22	255	133	246
Quintana Roo	19	6	173	231	25	197	90	365
San Luis Potosí	13	5	115	56	17	215	75	407
Sinaloa	11	2	134	182	5	86	18	40
Sonora	6	10	101	63	15	184	53	305
Tabasco	45	25	276	102	58	338	128	291
Tamaulipas	25	11	236	352	51	266	163	215
Tlaxcala	7	3	34	67	6	30	12	30
Veracruz	91	65	740	806	70	430	153	572
Yucatán	14	6	104	70	20	99	34	106
Zacatecas	13	4	111	108	13	176	39	142
<b>TOTAL</b>	<b>1 308</b>	<b>942</b>	<b>10 017</b>	<b>9 366</b>	<b>1 077</b>	<b>8 776</b>	<b>3 106</b>	<b>10 915</b>

FUENTE: SINAVE/DGE/Salud 2022. Información preliminar, incluye casos probables.

# Directorio

## Consejo Editorial Secretaría De Salud

Dr. Gabriel García Rodríguez  
Director General de Epidemiología

### IMSS

Dra. Xóchitl Refugio Romero Guerrero  
Titular de la Coordinación de Vigilancia  
Epidemiológica

### ISSSTE

Dr. Miguel Ángel Nakamura López  
Subdirector de Prevención  
y Protección a la Salud

### IMSS-Bienestar

Dr. Juan Carlos Ledesma Vázquez  
Coordinador de Atención Integral a la Salud

### Secretaría de la Defensa Nacional

Gral. de Brigada M.C. Guadalupe Maza de la Torre  
Directora General de Sanidad Militar

### Secretaría de Marina SEMAR

Capitán de Navío SanJuan Padrón Lucio  
Director Adjunto de Sanidad Naval

### PEMEX

Dr. Rodolfo Lehmann Mendoza  
Subdirector de Servicios de Salud

### DIF

Lic. Miriam Cisneros Rodríguez  
Directora General de Rehabilitación e Inclusión

### Instituto Nacional de los Pueblos Indígenas-INPI

Dra. Bertha Dimas Huacuz  
Coordinadora General de Patrimonio Cultural,  
Investigación y Educación Indígena

### Editor

Dr. Gabriel García Rodríguez

### Coeditores

Dr. Christian A. Zaragoza Jiménez, MASS. Santa Elizabeth Ceballos Liceaga, Dra. Nilza Aslim Rojas Arroyo,  
Dra. Yanet López Santiago, Dr. Jonathan Uriel Rivas Díaz.

### Integración de Información

Dra. Rosaura Gutiérrez Vargas, Ing. Carlos Escondrillas Maya,  
Dra. Kathia Guadalupe Rodríguez González, C. Silvia Nava Ruíz, C. Graciela Guillén Domínguez,  
Dr. Eduardo D. Barrón López, C.D. María del Carmen Ojeda Luna, M.V.Z. María Isabel Martínez Moreno.

### Responsables de la publicación en la web

Ing. J. Héctor Paredes Martínez, Ing. Angel S. Díaz Sánchez, Ing. Mary Ezbeidy Carmelinda Ochoa García.

### Coordinación General del "Boletín Epidemiológico"

Dra. Rosaura Gutiérrez Vargas

Para mayor información sobre el contenido de este Boletín Comunicarse a los teléfonos:  
5337 - 1648 / Fax: 5337 - 1711 / Lada sin costo; 01 (800) 00 - 44800 / Email: boletin@dgepi.salud.gob.mx