



# SALUD

SECRETARÍA DE SALUD

*Boletín* EPIDEMIOLÓGICO  
*Sistema Nacional de Vigilancia Epidemiológica*  
*Sistema Único de Información*



Dirección General de  
Epidemiología

## Índice

• Editorial Semanal.....	3
• Capsulas de Efemérides.....	6
• Casos de notificación inmediata y semanal.....	9
• Casos nuevos de enfermedades de vigilancia convencional.....	10
<b>Casos por entidad federativa:</b>	
• Enfermedades prevenibles por vacunación.....	11
• Enfermedades infecciosas y parasitarias del aparato digestivo.....	19
• Enfermedades infecciosas del aparato respiratorio.....	24
• Enfermedades de transmisión sexual.....	26
• Enfermedades transmisibles por vector.....	31
• Enfermedades zoonóticas.....	36
• Otras enfermedades exantemáticas.....	39
• Enfermedades transmisibles.....	40
• Enfermedades de interés local, regional o institucional.....	45
• Enfermedades bajo vigilancia sindromática.....	47
• Enfermedades no transmisibles.....	49
• Trastornos de la nutrición.....	58
• Displasias y neoplasias.....	60
• Defectos al nacimiento.....	67
• Enfermedades neurológicas y de salud.....	69
• Accidentes.....	73



El Boletín Epidemiológico Sistema Nacional de Vigilancia Epidemiológica Sistema Único de Información, es una publicación semanal editada por la Secretaría de Salud, a través de la Dirección General de Epidemiología (DGE), calle Francisco de P. Miranda 177, 5° piso, Col. Unidad Lomas de Plateros, Demarcación territorial Álvaro Obregón, C.P. 01480, Tel. (55) 5337-1600, <http://www.gob.mx/salud/acciones-y-programas/direccion-general-de-epidemiologia-boletin-epidemiologico>, [boletin@dgepi.salud.gob.mx](mailto:boletin@dgepi.salud.gob.mx). Certificado de Reserva de Derechos al Uso Exclusivo No. 04-2015-111310232900-203, ISSN: "En Trámite", otorgado por el Instituto Nacional del Derecho de Autor. Responsable de la última actualización, Dr. Christian A. Zaragoza Jiménez.

Nota: El contenido de los artículos es única y exclusivamente responsabilidad de los autores y no refleja necesariamente la postura de la DGE.

Queda prohibida la reproducción total o parcial de los contenidos e imágenes de la publicación sin previa autorización de la Secretaría de Salud.

## **Tétanos. Un mal prevenible**

### **(Segunda y última parte)**

La fisiopatología de la enfermedad es producto de la tetanospasmina, la cual bloquea los neurotransmisores inhibitorios del sistema nervioso central produciendo la rigidez y espasmos musculares típicos del tétanos. Cuando se produce una solución de continuidad en la piel, y hay presencia de contaminación o tejido necrótico, se produce la germinación de los bacilos vegetativos. Estos durante su fase de crecimiento producen dos exotoxinas: la primera es la tetanospasmina; una cadena de polipéptidos de 150 kDa responsable de la enfermedad, que viaja por vía hematógena hasta unirse con los nervios periféricos. Una vez llega a la sinapsis se transporta retrógradamente a través de los axones hasta el soma, donde se incorpora a la sinapsis de las neuronas inhibitorias presinápticas, e impide la fusión y liberación de los neurotransmisores que se encuentran en las vesículas (glicina y GABA), mediado por la sinaptobrevina; blanco principal de la neurotoxina. De esta forma, lleva a una desinhibición de los nervios periféricos motores y autonómicos y causa las manifestaciones clínicas características de la enfermedad como la rigidez muscular y las disautonomías; lo que resulta en un cuadro doloroso, grave y potencialmente mortal. La segunda toxina es la tetanolisina, que tiene actividad hemolítica, sin embargo, su rol en la enfermedad no se ha establecido. (1).

Las manifestaciones clínicas del tétanos son variables, teniendo cuatro probables presentaciones: tétanos neonatal, tétanos localizado; el cual afecta a un grupo muscular que se encuentra en relación con la herida o sitio de entrada, tétanos cefálico; que presenta compromiso de los pares craneales bajos secundario a heridas en cabeza o cuello y la variedad de tétanos generalizada; siendo esta última la forma más frecuente de presentación con rigidez generalizada, opistótonos y postura de decorticación entre otros hallazgos que las manifestaciones clínicas fueron predominantemente motoras; el trismus como la principal manifestación hasta en el 92,7% de los pacientes. Otras manifestaciones que se observaron con diferente frecuencia fueron fiebre, contracción muscular y taquicardia. (4)

La enfermedad también produce alteración de la función del sistema nervioso autónomo, principalmente en forma de disautonomías, las cuales se manifiestan con fluctuaciones rápidas de la presión arterial y la frecuencia cardíaca que hacen difícil su manejo y pueden poner en riesgo la vida. La contracción de la musculatura respiratoria que lleva a insuficiencia respiratoria, en conjunto con las disautonomías, típicamente se instauran hacia el día 4 y tienden a durar entre 1 y 3 semanas. (4)

El diagnóstico de la enfermedad se realiza de forma clínica; rara vez son necesarios estudios tales como PCR para *C. tetanii*, cultivos de las heridas o identificación de la toxina en suero, que tienen poca disponibilidad en el medio nacional. Los estudios de neuroimágenes aportan poco al diagnóstico y se limitan a descartar diagnósticos diferenciales. La punción lumbar se realiza con el fin de descartar neuroinfecciones de otra etiología. (6)

El tratamiento del tétanos se basa en la gravedad de la enfermedad. Sin embargo, todos los pacientes deben tener los siguientes objetivos de tratamiento: desbridamiento precoz de heridas, medidas de soporte, terapia antibiótica, administración intramuscular o intravenosa temprana de inmunoglobulina antitetánica humana (IGTH), bloqueo neuromuscular, control de las manifestaciones y manejo de complicaciones. (7)

El tratamiento de primera línea incluye HTIG, que elimina la toxina tetanoespasmina liberada; sin embargo, no afecta a la toxina que ya está unida al sistema nervioso central. La IGTH también acorta el curso de la enfermedad y puede ayudar a reducir la gravedad. Una dosis de 500 UI, ya sea intramuscular o intravenosa, es tan eficaz como dosis mayores. En caso de tétanos generalizado también se recomiendan dosis terapéuticas (3000-6000 U). (7)

Aunque las toxinas son la causa principal de la enfermedad, se ha demostrado que el metronidazol retarda la progresión de la enfer-

medad. También se ha demostrado que el metronidazol reduce la mortalidad. (7)

Esta infección es prevenible mediante la administración de toxoide tetánico (TT) que está disponible en diferentes presentaciones de vacuna como Td (difteria y tétanos), Tdap (tétanos, difteria y tos ferina acelular), etc. Hoy, el tétanos persiste casi exclusivamente en el mundo en desarrollo, con altas tasas generales de mortalidad por tétanos en adultos. La reducción del tétanos en el mundo desarrollado se atribuye a programas efectivos de vacunación, mejor cuidado de heridas y prácticas higiénicas de parto. La vacuna hexavalente cubre difteria, tétanos, pertussis acelular (DTaP), poliomielitis (IPV) (virus muertos), H. influenzae b y hepatitis B. La vía de administración es intramuscular y se debe aplicar a los dos, cuatro y seis meses de edad con un refuerzo a los 18 meses de edad. Debe aplicarse un refuerzo entre los cuatro y seis años. (8)

Tdap es solo para niños de 7 años en adelante, adolescentes y adultos. Los adolescentes deben recibir una dosis única de Tdap, preferiblemente a los 11 o 12 años. Las mujeres embarazadas deben recibir una dosis de Tdap durante cada embarazo, preferiblemente durante la primera parte del tercer trimestre.

Los adultos que nunca han recibido Tdap deben recibir una dosis de Tdap. Además, los adultos deben recibir una dosis de refuerzo de Tdap o Td cada 10 años, o des-

pués de 5 años en el caso de una herida o quemadura grave o sucia. (9)

### **Conclusión :**

El tétanos sigue siendo un problema significativo para la salud pública en muchas partes del mundo, en particular aquellas regiones con ingresos bajos, quienes tienden a tener una cobertura vacunal menor a sus contrapartes en países desarrollados.

En México, cada año se siguen presentando casos de tétanos. Debido a que el diagnóstico de tétanos es clínico, la pronta identificación de casos probables es indispensable para una atención médica oportuna, pero más importante aún son los programas de vacunación sistemática, los cuales han permitido disminuir notablemente las tasas de incidencia y mortalidad de la enfermedad en todo el planeta.

Amairani Pérez Centeno, Ximena de los Angeles Reyes González.  
R1 de epidemiología. HGR1 "Lic. Ignacio García Téllez" IMSS Mérida.  
Secretaría de Salud

Nota: El contenido de este artículo es única y exclusivamente responsabilidad de los autores y no refleja necesariamente la postura de la DGE.

### **Referencias :**

1. Cejudo-García de Alba MDP, Valle-Leal JG, Sánchez Beltrán JG, Vázquez-Amparano A de JF. Tétanos, una enfermedad vigente en población pediátrica: Reporte de un caso. *Rev Chil Pediatr* [Internet]. 2017 [citado 2023 Feb 17];88(4):507-10. Disponible en: [https://www.scielo.cl/scielo.php?script=sci\\_arttext&pid=S0370-41062017000400010&lng=es&nrm=iso&tlng=es&ORIGINALLANG=es](https://www.scielo.cl/scielo.php?script=sci_arttext&pid=S0370-41062017000400010&lng=es&nrm=iso&tlng=es&ORIGINALLANG=es)
2. Mendencia IA, Florián Rodríguez DC, Donato M, Alvarado M, Vargas S, Ríos B, et al. Tétanos, una enfermedad que se creyó superada: revisión de caso. *Pediatr Panama* [Internet]. 2020 [consultado 2023 Feb 17];12-6. Disponible en: <https://www.pediatricdepanama.org/index.php/rspp/article/view/1590>
3. Mitchell C. PAHO/WHO immunization newsletter - immunization in the Americas [Internet]. Pan American Health Organization / World Health Organization. 2011 [citado 2023 Feb 17]. Disponible en: <https://www3.paho.org/inb/es/inmunizacion-en-las-americas/>
4. González-Manrique G, Arrieta-Mendoza ME, Claros-Ortiz KV, Rangel-Meza CR, Vargas Lindarte DC. Tétanos generalizado: Una amenaza persistente, reporte de tres casos y revisión de la literatura. *Acta Neurol Colomb* [Internet]. 2021 [consultado 2023 Feb 17];37(4):210-8. Disponible en: <https://acnweb.org/es/acta-neurologica/volumen-37-no-4-octubre-diciembre/2227-tetanos-generalizado-una-amenaza-persistente-reporte-de-tres-casos-y-revision-de-la-literatura.html>
5. Rabadí T, Brady MF. Tetanus toxoid. In: *StatPearls* [Internet]. StatPearls Publishing; 2021. [citado 2023 Feb 17] Disponible en: <https://www.ncbi.nlm.nih.gov/books/NBK557415/>
6. Rio López MA, Pérez Baños D. Tétanos generalizado como complicación de fractura expuesta de fémur. *Arch Hosp Univ "Gen Calixto García"*. 2022;10(2):350-357. Acceso: 00/mes/2022. Disponible en: <https://revcalixto.sld.cu/index.php/ahcg/article/view/928>
7. Bae C, Bourget D. Tetanus. [Actualizado 2022 Ago 19]. In: *StatPearls* [Internet]. Treasure Island (FL): StatPearls Publishing; [citado 2023 Feb 17] -. Disponible en: <https://www.ncbi.nlm.nih.gov/books/NBK459217>
8. Hernández PM, Xochihua DI.. Esquema Nacional de Vacunación ideal en niños recién nacidos a seis años de edad en México. *Rev Latin Infect Pediatr* [Internet]. 2019 [consultado 2023 Feb 17];32(3):85-7. Disponible en: <https://www.medigraphic.com/cgi-bin/new/resumen.cgi?IDARTICULO=89801>
9. Vaccine information statement [Internet]. Cdc.gov. 2021 [consultado 2023 Feb 17]. Disponible en: <https://www.cdc.gov/vaccines/hcp/vis/vis-statements/tdap.html>

## Cápsula Informativa: 5 de marzo “Día Nacional de la Familia”

El Día de la Familia se festeja cada 15 de mayo a nivel internacional. No obstante, en México se hace el primer domingo del mes de marzo.

Cada 15 de mayo se festeja oficialmente el Día Internacional de la Familia. Evento sugerido por la Organización de las Naciones Unidas (ONU) el 20 de septiembre de 1993. La finalidad reconocer la importancia primaria de las familias para la sociedad en general.



Fuente: [15 de mayo: Día Internacional de la Familia - Primicias 24](#)

*“La familia representa una gran riqueza para la observación y comprensión de los fenómenos sociales, culturales, demográficos y económicos. En la familia se reproducen, en cierta medida y en pequeña escala, distintas normas y comportamientos sociales, se observan las pautas de producción y reproducción, se crean e intercambian lazos de solidaridad y comprensión, sentimientos, problemas y conflictos, y se establecen los primeros esquemas de autoridad y jerarquía, con relaciones de poder y dominación entre generaciones y géneros, entre otros aspectos”.*

Por otra parte, es importante señalar que **el núcleo tradicional o común de las familias está conformado por padres e hijos**. Posteriormente, a la red de parentesco se puede añadir a familiares como abuelos, primos, tíos, sobrinos, cuñados, etcétera. Sin importar que haya o no una relación sanguínea<sup>1</sup>.

Una propuesta cuyo fin es el de impulsar a diferentes organizaciones a dar el reconocimiento necesario de la esencialidad poseída por las familias dentro de la **sociedad mexicana**. Es un día para que los miembros de una familia realicen actividades juntos y puedan pasar un momento amigable<sup>2</sup>.

### Referencias:

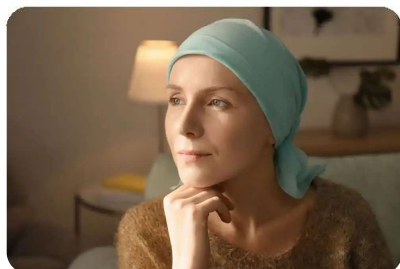
- 1.- [Día de la Familia en México, ¿qué es y cuándo se celebra? - México Desconocido \(mexicodesconocido.com.mx\)](#)
- 2.- [Día De La Familia En México, Cuándo Y Cómo Se Celebra \[2023\] \(definicion.xyz\)](#)

C. Graciela Guillén Domínguez  
 Área de Publicaciones  
 Dra. Rosaura Gutiérrez Vargas  
 Jefa del Departamento de Análisis de  
 Información Epidemiológica  
 Dirección de Información  
 Epidemiológica  
 Dirección General de Epidemiología  
 Secretaría de Salud

## Cápsula Informativa: 6 de marzo "Día Internacional del Linfedema"



*Linfedema* padecimiento que consiste en la acumulación de líquido debajo de la piel. La enfermedad del linfedema se caracteriza por inflamación o hinchazón con mayor frecuencia en un brazo o una pierna, pero puede presentarse en rostro, cuello y genitales debido a la obstrucción o bloqueo en el sistema linfático que es el responsable de combatir las infecciones, así como también de eliminar a través de la linfa y los ganglios linfáticos sustancias de desecho de nuestro organismo<sup>1</sup>.



La condición se asocia con frecuencia al cáncer de mama, por lo que estas pacientes son un grupo de riesgo.

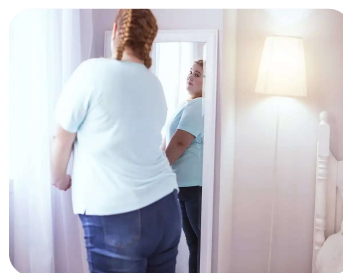
Según la OMS, alrededor de 150 millones de personas en el mundo padecen linfedema y más de 120 millones están infectados con filariasis linfática, las cuales ocasionan deformidades y discapacidad a 40 millones de afectados. Dicha condición puede originarse por causas congénitas o accidentes; sin embargo se desarrolla de manera frecuente después de someterse a tratamientos para combatir el cáncer. Aun no existe cura para el linfedema. Aqueja especialmente a cuatro de cada ocho mujeres mexicanas quienes se encuentra luchando contra el cáncer de mama; haciendo al linfedema una complicación secundaria -de acuerdo con los últimos datos brindados por la Asociación mexicana de Linfología y Linfedema A.C.-<sup>2</sup>

Desde el año 2008, se celebra el Día Mundial de la Linfedema por pacientes de varias partes del mundo y posteriormente el Congreso Internacional de Linfología en el 2013 estableció el *Día internacional del Linfedema*. Constituye una de las patologías de la salud con repercusiones discapacitantes importantes, afectando no solo el estado físico y emocional del paciente, sino también su calidad de vida.

*Enfermedad Crónica que afecta principalmente a pacientes con cáncer de mama.*

Las causas del linfedema van en la línea de factores que aumentan el riesgo de padecer esta enfermedad. En consecuencia, dentro de los aspectos que pueden desencadenarlo se encuentran:

- Mala mecánica de ejecución en los ejercicios delicados.
- Tratamiento de radioterapia
- Pasar por una mastectomía.
- Tener sobrepeso u obesidad mórbida.
- Llevar rutinas sedentarias la mayor parte del tiempo.
- Entrenamiento de intensidad y carga desproporcionada.
- Ropa que tenga un diseño demasiado ajustado y genere presión permanente.
- Joyas que compriman las zonas de contacto<sup>3</sup>.



El linfedema se asocia a las condiciones de obesidad, por lo que cualquier hábito saludable que reduzca el peso contribuye a la prevención.

## Referencias:

- 1.- [Todo lo que debe saber sobre linfedema \(resumendesalud.net\)](https://resumendesalud.net/)
- 2.- [Essity crea conciencia sobre el Día Mundial del Linfedema \(paramibienestar.com.mx\)](https://paramibienestar.com.mx/)
- 3.- [Día Mundial del Linfedema: lo que debes saber - Mejor con Salud \(as.com\)](https://as.com/)

C. Graciela Guillén Domínguez  
Área de Publicaciones  
Dra. Rosaura Gutiérrez Vargas  
Jefa del Departamento de Análisis de  
Información Epidemiológica  
Dirección de Información  
Epidemiológica  
Dirección General de Epidemiología  
Secretaría de Salud

Cápsula Informativa: 8 de marzo "Día Internacional de la Mujer"

*Día Internacional de la Mujer 2023: "Por un mundo digital inclusivo: Innovación y tecnología para la igualdad de género"*



*"La innovación y el cambio tecnológico, y la educación en la era digital para alcanzar la igualdad de género y el empoderamiento de todas las mujeres y niñas".*

Nuestra vida depende en la actualidad de una fuerte integración digital: desde atender a un curso, llamar a tus seres queridos, hacer una transacción bancaria o reservar una cita médica. Todo pasa actualmente por un proceso tecnológico.

Sin embargo, un 37% de las mujeres del mundo no tienen acceso a él<sup>1</sup>.

Incorporar de forma transformadora la perspectiva de género en la innovación, tecnología y la educación digital ayudaría a que las mujeres y las niñas tomen mayor conocimiento sobre sus derechos y a potenciar el ejercicio de estos y su activismo.

El tema del Día Internacional de la Mujer del 8 de marzo de 2023 será **"Por un mundo digital inclusivo: Innovación y tecnología para la igualdad de género"**.

Los avances de la tecnología digital ofrecen nuevas posibilidades para resolver los retos humanitarios y de desarrollo y para hacer realidad los Objetivos de Desarrollo Sostenible de la Agenda 2030.

Lamentablemente, las oportunidades que abre la revolución digital también plantea el riesgo de perpetuar las dinámicas actuales de la desigualdad de género.

Las crecientes desigualdades son cada vez más evidentes en el contexto de las habilidades digitales y el acceso a las tecnologías, una brecha digital que deja atrás a las mujeres.

*¡Feliz Día  
Internacional  
de la Mujer!  
8  
de marzo  
2023*



Por lo tanto, el desarrollo de una educación digital e inclusiva y una tecnología transformadora constituye un requisito fundamental para un futuro sostenible<sup>2</sup>.

Referencias:

- 1.- [Día Internacional de la Mujer | Naciones Unidas](#)
- 2.- [Día Internacional de la Mujer 2023: "Por un mundo digital inclusivo: Innovación y tecnología para la igualdad de género" | ONU Mujeres \(unwomen.org\)](#)

C. Graciela Guillén Domínguez  
Área de Publicaciones  
Dra. Rosaura Gutiérrez Vargas  
Jefa del Departamento de Análisis de  
Información Epidemiológica  
Dirección de Información  
Epidemiológica  
Dirección General de Epidemiología  
Secretaría de Salud



**CUADRO 1. Casos nuevos de enfermedades de notificación inmediata hasta la semana 8 del 2023**

ENFERMEDAD	CIE-10 <sup>a</sup> REV.	EN LA SEMANA 2023	ACUMULADO 2023	MEDIANA SEMANTAL 2018-2022	EN LA SEMANA 2022	ACUMULADO 2022
Cólera	<b>A00</b>	-	-	-	-	-
Parálisis flácida aguda en < 15 años	<b>U98</b>	13	66	8	7	68
-Poliomielitis	<b>A80</b>	-	-	-	-	-
Difteria	<b>A36</b>	-	-	-	-	-
Enfermedad febril exantemática	<b>U97</b>	44	232	55	36	152
-Sarampión	<b>B05</b>	-	-	-	-	-
Síndrome coqueluchoide	<b>U99</b>	31	214	76	13	82
-Tos ferina	<b>A37</b>	1	3	11	-	1
Tétanos neonatal	<b>A33</b>	-	-	-	-	-
Tétanos	<b>A34, A35</b>	-	2	-	2	4
Meningitis meningocócica	<b>A39.0</b>	1	4	n.d.	-	-
Enfermedad invasiva por neumococo	<b>A40.3, G00.1, J13</b>	6	13	n.d.	-	-
Infecciones invasivas por <i>Haemophilus influenzae</i>	<b>A41.3, G00.0, J14</b>	3	9	n.d.	-	-
Meningoencefalitis amebiana primaria	<b>B60.2</b>	-	-	n.d.	-	-
ESAVI	<b>Y58, Y59</b>	-	-	n.d.	278	2 824
Tuberculosis Respiratoria	<b>A15-A16</b>	393	2 828	n.d.	374	2 260
Meningitis tuberculosa	<b>A17.0</b>	5	59	n.d.	11	69
Tuberculosis Otras Formas	<b>A17.1, A17.8, A17.9,</b>	82	549	n.d.	66	427
Lepra	<b>A30</b>	-	18	n.d.	3	14
Rabia humana por fauna silvestre	<b>A82.0</b>	-	-	n.d.	-	-
Rabia humana por fauna urbana	<b>A82.1</b>	-	-	n.d.	-	-
Dengue sin datos de alarma (confirmados)	<b>A97.0</b>	69	600	19	13	109
Dengue con datos de alarma	<b>A97.1</b>	53	454	19	18	125
Dengue severo	<b>A97.2</b>	6	32	5	1	18
Paludismo por <i>P. vivax</i>	<b>B51</b>	1	4	4	4	27
Paludismo por <i>P. falciparum</i>	<b>B50</b>	-	-	-	-	-
Fiebre amarilla	<b>A92.2</b>	-	-	n.d.	-	-
Fiebre del oeste del Nilo	<b>A92.3</b>	-	-	n.d.	-	-
Encefalitis equina venezolana	<b>A95</b>	-	-	n.d.	-	-
Peste	<b>A20</b>	-	-	n.d.	-	-
Fiebre por virus Mayaro	<b>A92.8</b>	-	-	n.d.	-	-
Infección por el virus de la inmunodeficiencia huma	<b>B20-B24, Z21</b>	309	1 860	n.d.	312	1 472
Sífilis congénita	<b>A50</b>	16	156	n.d.	76	197
Influenza	<b>J09-J11</b>	49	895	207	29	1 162
Enfermedad por virus Chikungunya	<b>A92.0</b>	-	-	-	-	-
Infección por virus Zika	<b>U06.9</b>	-	-	-	-	2
Tifo epidémico	<b>A75.0</b>	-	-	-	-	-
Tifo murino	<b>A75.2</b>	-	-	-	-	-
Fiebre manchada	<b>A77.0</b>	1	16	2	-	6
Otras rickettsiosis	<b>A79</b>	4	10	1	4	13
Enfermedad por virus Ébola	<b>A98.4</b>	-	-	n.d.	-	-
Covid 19	<b>U07.1</b>	20 159	171 929	n.d.	29 298	1 591 708
Tripanosomiasis Americana (enfermedad de Chagas) Ag	<b>B57.0-B57.1</b>	2	2	n.d.	-	1
Tripanosomiasis Americana (enfermedad de Chagas) Cró	<b>B57.2-B57.5</b>	31	126	n.d.	16	58
Leishmaniasis visceral	<b>B55.0</b>	-	-	n.d.	-	-
Leishmaniasis cutánea	<b>B55.1</b>	18	110	n.d.	-	-
Viruela símica	<b>B04</b>	28	184	n.d.	-	-

§FUENTE: SINAVE/DGE/Salud 2023. Sistema Especial de Vigilancia Epidemiológica, Información preliminar de casos confirmados.  
Los casos de enfermedades prevenibles por vacunación son por semana de inicio.

Simbología

(-) : no se presentaron casos.

n.a. : no aplica

n.d. : información no disponible.

s.n. : sin notificación por la entidad federativa.

**CUADRO 2. Casos nuevos de enfermedades de vigilancia convencional hasta la semana 7 del 2023**

ENFERMEDAD	CIE-10 <sup>a</sup> REV.	EN LA SEMANA 2023	ACUMULADO 2023	MEDIANA SEMANTAL 2018-2022	EN LA SEMANA 2022	ACUMULADO 2022
Enfermedades infecciosas intestinales	A01-A03, A04, A05, A06.0-A06.3, A06.9, A07.0-A07.2, A07.9, A08-A09	70 548	444 273	84 696	53 765	335 512
Infecciones respiratorias agudas	J00-J06, J20, J21 excepto J02.0, J03.0	384 774	2 802 520	563 830	200 057	2 296 317
Varicela	B01	888	5 283	2338	359	2 432
Intoxicación alimentaria bacteriana	A05	390	3 085	488	283	2 138
Sífilis Adquirida	A51-A53	355	2 239	148	304	1 442
Brucelosis	A23	25	118	24	28	106
Hepatitis virales	B15 - B19	216	1 417	174	183	771
Conjuntivitis Epidémica Aguda Hemorrágica	B30.3	13	23	5	1	11
Cisticercosis	B69			5		
Toxoplasmosis	B58			2		
Infección Asociada a la Atención de la Salud	S/C	1 346	8 919	457	1 427	8 747
Síndrome Meníngeo	G00-G03 excepto G00.0, G00.1	18	115	12	6	46
Infección de Vías Urinarias	N30, N34, N39.0	64 244	419 173	82945	57 596	353 235
Diabetes Mellitus	E10, E11-E14	10 593	68 871	9094	9 457	54 892
Hipertensión Arterial	I10-I15	13 426	89 177	12012	12 314	72 731
Enfermedad Isquémica del Corazón	I20-I25	1 390	8 738	1175	1 169	6 970
Enfermedad Cerebrovascular	I60-I67, I69	1 193	7 865	855	1 021	6 661
Intoxicación por Plaguicidas	T60	34	291	37	38	176
Hiperplasia de Próstata	N40	2 469	17 151	2200	2 168	13 105
Desnutrición	E40-E43, E44.0, E44.1	1 322	8 224	1 580	1 052	6 127
Tumor Maligno de la Mama	C50	410	2 797	323	436	2 747
Tumor Maligno de la Próstata	C61	68	412	n.d.	-	-
Tumor Maligno de Ovario	C56	32	157	n.d.	-	-
Leucemia	C91-C95	23	95	n.d.	-	-
Depresión	F32	3 136	18 789	2 508	2 655	14 499
Lesión Autoinflingida Intencionalmente por Ahorcamiento,	X70	6	31	n.d.	-	-
Estrangulamiento o Sofocación						
Historia Personal de Lesión Autoinflingida Intencionalmente (Intento de Suicidio)	Z91.5	48	555	n.d.	-	-
Violencia Intrafamiliar	Y07.0-Y07.2	1 101	6 087	1 216	1 039	4 966

FUENTE: SINAVE/DGE/Salud 2022. Información preliminar, incluye casos probables.

Simbología

(-) : no se presentaron casos.

n.a. : no aplica

n.d. : información no disponible.

s.n. : sin notificación por la entidad federativa.

**CUADRO 3. Casos por entidad federativa de Enfermedades Prevenibles por Vacunación hasta la semana epidemiológica 7 del 2023; Meningitis Tuberculosa hasta la 8 del 2023**

ENTIDAD FEDERATIVA	Enteritis Debida a Rotavirus CIE-10 <sup>a</sup> REV. A08.0				Meningitis Tuberculosa <sup>§</sup> CIE-10 <sup>a</sup> REV. A17.0			
	Sem.	2023		2022 Acum.	Sem.	2023		2022 Acum.
		Acum.				Acum.		
		M	F			M	F	
Aguascalientes	-	-	2	-	-	-	-	1
Baja California	4	1	3	5	-	4	1	4
Baja California Sur	-	-	-	-	-	-	-	-
Campeche	-	-	-	-	-	2	-	-
Coahuila	10	10	21	28	-	-	-	1
Colima	-	-	-	-	-	1	-	1
Chiapas	4	6	4	10	-	3	1	1
Chihuahua	-	-	1	1	-	-	-	5
Ciudad de México	2	1	2	-	2	3	-	6
Durango	-	-	-	-	-	1	-	-
Guanajuato	6	7	5	1	-	-	-	5
Guerrero	-	1	-	1	-	1	-	3
Hidalgo	-	1	-	1	-	-	-	-
Jalisco	1	1	-	-	1	2	3	9
México	-	-	-	3	-	1	2	4
Michoacán	-	1	-	1	-	-	-	1
Morelos	-	-	-	-	-	-	1	1
Navarro	1	1	2	-	-	2	-	-
Nuevo León	2	5	2	2	-	3	1	4
Oaxaca	-	-	-	-	-	2	-	-
Puebla	-	1	1	-	-	2	2	3
Querétaro	-	-	-	-	-	1	-	2
Quintana Roo	2	6	2	3	-	-	-	-
San Luis Potosí	-	-	-	-	-	1	-	4
Sinaloa	-	-	-	2	-	2	1	1
Sonora	-	-	1	2	1	4	-	2
Tabasco	-	-	-	3	-	4	-	3
Tamaulipas	1	2	3	-	-	-	-	-
Tlaxcala	1	2	1	-	-	-	-	-
Veracruz	-	3	2	-	1	4	3	4
Yucatán	-	-	-	-	-	-	-	2
Zacatecas	-	-	-	-	-	1	-	2
<b>TOTAL</b>	<b>34</b>	<b>49</b>	<b>52</b>	<b>63</b>	<b>5</b>	<b>44</b>	<b>15</b>	<b>69</b>

FUENTE: SINAVE/DGE/Salud 2022. Información preliminar, incluye casos probables.

§FUENTE: SINAVE/DGE/Salud 2023. Sistema Especial de Vigilancia Epidemiológica, Información preliminar de casos confirmados.

Nota: La información de tuberculosis esta procesada por entidad de residencia; Incluye casos nuevos y nuevos resistentes.

**CUADRO 3.1 Casos por entidad federativa de Enfermedades Prevenibles por Vacunación hasta la semana epidemiológica 8 del 2023**

ENTIDAD FEDERATIVA	Tétanos Neonatal <sup>§</sup> CIE-10 <sup>a</sup> Rev. A33				Tétanos <sup>§</sup> CIE-10 <sup>a</sup> Rev. A34, A35			
	2023			2022	2023			2022
	Sem.	Acum.		Acum.	Sem.	Acum.		Acum.
		M	F			M	F	
Aguascalientes	-	-	-	-	-	-	-	-
Baja California	-	-	-	-	-	-	-	-
Baja California Sur	-	-	-	-	-	-	-	-
Campeche	-	-	-	-	-	-	-	-
Coahuila	-	-	-	-	-	-	-	-
Colima	-	-	-	-	-	-	-	-
Chiapas	-	-	-	-	-	-	-	1
Chihuahua	-	-	-	-	-	-	-	-
Ciudad de México	-	-	-	-	-	-	-	-
Durango	-	-	-	-	-	-	-	-
Guanajuato	-	-	-	-	-	-	-	-
Guerrero	-	-	-	-	-	-	-	-
Hidalgo	-	-	-	-	-	-	-	-
Jalisco	-	-	-	-	-	-	-	-
México	-	-	-	-	-	-	-	-
Michoacán	-	-	-	-	-	-	-	-
Morelos	-	-	-	-	-	-	-	-
Navarro	-	-	-	-	-	-	-	2
Nuevo León	-	-	-	-	-	-	-	-
Oaxaca	-	-	-	-	-	-	1	-
Puebla	-	-	-	-	-	-	-	-
Querétaro	-	-	-	-	-	-	-	-
Quintana Roo	-	-	-	-	-	-	-	-
San Luis Potosí	-	-	-	-	-	-	1	-
Sinaloa	-	-	-	-	-	-	-	-
Sonora	-	-	-	-	-	-	-	-
Tabasco	-	-	-	-	-	-	-	-
Tamaulipas	-	-	-	-	-	-	-	-
Tlaxcala	-	-	-	-	-	-	-	-
Veracruz	-	-	-	-	-	-	-	1
Yucatán	-	-	-	-	-	-	-	-
Zacatecas	-	-	-	-	-	-	-	-
<b>TOTAL</b>	-	-	-	-	-	-	2	4

§FUENTE: SINAVE/DGE/Salud 2023. Sistema Especial de Vigilancia Epidemiológica, Información preliminar de casos confirmados.

**CUADRO 3.2 Casos por entidad federativa de Enfermedades Prevenibles por Vacunación hasta la semana epidemiológica 8 del 2023**

ENTIDAD FEDERATIVA	Tos Ferina <sup>§</sup> CIE-10 <sup>ª</sup> REV. A37				Meningitis Meningocócica <sup>§</sup> CIE-10 <sup>ª</sup> REV. A39.0			
	Sem.	2023		2022 Acum.	Sem.	2023		2022 Acum.
		Acum.				Acum.		
		M	F			M	F	
Aguascalientes	-	-	-	-	-	-	-	-
Baja California	-	-	-	-	-	-	-	-
Baja California Sur	-	-	-	-	-	-	-	-
Campeche	-	-	-	-	-	-	-	-
Coahuila	-	-	-	-	-	-	-	-
Colima	-	-	-	-	-	-	-	-
Chiapas	-	-	-	-	-	-	-	-
Chihuahua	-	-	-	-	-	-	2	-
Ciudad de México	-	-	-	-	-	-	-	-
Durango	-	-	-	-	-	-	-	-
Guanajuato	-	-	-	-	-	-	-	-
Guerrero	-	-	-	-	-	-	-	-
Hidalgo	-	-	-	-	-	-	-	-
Jalisco	-	-	-	-	-	-	-	-
México	-	-	-	-	-	-	-	-
Michoacán	-	-	-	-	-	-	-	-
Morelos	-	-	-	-	-	-	-	-
Navarro	-	-	-	-	-	-	-	-
Nuevo León	-	-	-	-	-	-	-	-
Oaxaca	-	-	-	-	-	-	-	-
Puebla	-	-	-	-	-	-	-	-
Querétaro	-	-	-	-	-	-	-	-
Quintana Roo	-	-	-	-	-	-	-	-
San Luis Potosí	-	-	-	-	-	-	-	-
Sinaloa	-	-	-	-	-	-	-	-
Sonora	-	-	1	-	-	-	-	-
Tabasco	-	-	-	-	-	-	-	-
Tamaulipas	-	-	-	-	-	-	-	-
Tlaxcala	-	-	-	-	-	-	-	-
Veracruz	-	-	-	-	1	1	1	-
Yucatán	-	-	-	-	-	-	-	-
Zacatecas	1	1	1	1	-	-	-	-
<b>TOTAL</b>	<b>1</b>	<b>1</b>	<b>2</b>	<b>1</b>	<b>1</b>	<b>1</b>	<b>3</b>	<b>-</b>

§FUENTE: SINAVE/DGE/Salud 2023. Sistema Especial de Vigilancia Epidemiológica, Información preliminar de casos confirmados.

**CUADRO 3.3 Casos por entidad federativa de Enfermedades Prevenibles por Vacunación hasta la semana epidemiológica 8 del 2023**

ENTIDAD FEDERATIVA	Enfermedad Invasiva por Neumococo <sup>§</sup> CIE-10 <sup>a</sup> REV. A40.3, G00.1, J13				Infecciones Invasivas por <i>Haemophilus influenzae</i> <sup>§</sup> CIE-10 <sup>a</sup> REV. A41.3, G00.0, J14				Viruela símica <sup>§</sup> CIE-10 <sup>a</sup> REV. B04			
	2023			2022 Acum.	2023			2022 Acum.	2023			2022 Acum.
	Sem.	Acum.			Sem.	Acum.			Sem.	Acum.		
		M	F	M		F	M	F				
Aguascalientes	-	-	-	-	-	1	-	-	-	-	-	-
Baja California	-	-	-	-	-	-	-	-	-	-	-	-
Baja California Sur	-	-	-	-	-	-	-	-	1	3	-	-
Campeche	-	-	-	-	-	-	-	-	-	1	-	-
Coahuila	-	-	-	-	-	-	-	-	-	1	-	-
Colima	-	-	-	-	-	-	-	-	-	-	-	-
Chiapas	-	-	-	-	-	-	-	-	1	3	1	-
Chihuahua	-	1	-	-	-	-	-	-	2	5	-	-
Ciudad de México	3	2	2	-	3	6	2	-	5	40	1	-
Durango	-	-	-	-	-	-	-	-	-	1	-	-
Guanajuato	-	-	-	-	-	-	-	-	-	3	-	-
Guerrero	-	-	-	-	-	-	-	-	-	1	-	-
Hidalgo	-	-	-	-	-	-	-	-	-	1	-	-
Jalisco	-	2	1	-	-	-	-	-	-	5	1	-
México	-	-	-	-	-	-	-	-	1	5	2	-
Michoacán	1	1	-	-	-	-	-	-	-	-	-	-
Morelos	-	-	-	-	-	-	-	-	-	-	-	-
Navarro	-	-	-	-	-	-	-	-	-	-	-	-
Nuevo León	1	1	-	-	-	-	-	-	13	54	-	-
Oaxaca	-	-	-	-	-	-	-	-	-	2	-	-
Puebla	-	-	-	-	-	-	-	-	-	-	-	-
Querétaro	-	-	-	-	-	-	-	-	2	3	-	-
Quintana Roo	-	-	-	-	-	-	-	-	-	34	1	-
San Luis Potosí	-	-	-	-	-	-	-	-	1	2	-	-
Sinaloa	-	-	-	-	-	-	-	-	-	-	-	-
Sonora	1	1	-	-	-	-	-	-	-	-	-	-
Tabasco	-	-	-	-	-	-	-	-	-	-	-	-
Tamaulipas	-	-	-	-	-	-	-	-	-	5	-	-
Tlaxcala	-	1	-	-	-	-	-	-	1	2	-	-
Veracruz	-	-	-	-	-	-	-	-	-	3	-	-
Yucatán	-	-	-	-	-	-	-	-	1	4	-	-
Zacatecas	-	-	1	-	-	-	-	-	-	-	-	-
<b>TOTAL</b>	<b>6</b>	<b>9</b>	<b>4</b>	<b>-</b>	<b>3</b>	<b>7</b>	<b>2</b>	<b>-</b>	<b>28</b>	<b>178</b>	<b>6</b>	<b>-</b>

§FUENTE: SINAVE/DGE/Salud 2023. Sistema Especial de Vigilancia Epidemiológica, Información preliminar de casos confirmados.

**CUADRO 3.4 Casos por entidad federativa de Enfermedades Prevenibles por Vacunación hasta la semana epidemiológica 7 del 2023; Rubéola hasta la semana 8 del 2023**

ENTIDAD FEDERATIVA	Varicela CIE-10 <sup>9</sup> Rev. B01				Rubéola <sup>§</sup> CIE-10 <sup>9</sup> Rev. B06			
	Sem.	2023		2022 Acum.	Sem.	2023		2022 Acum.
		Acum.				Acum.		
		M	F			M	F	
Aguascalientes	15	40	42	29	-	-	-	-
Baja California	15	94	93	143	-	-	-	-
Baja California Sur	9	26	21	33	-	-	-	-
Campeche	10	22	17	18	-	-	-	-
Coahuila	31	86	79	50	-	-	-	-
Colima	10	19	23	50	-	-	-	-
Chiapas	20	46	69	41	-	-	-	-
Chihuahua	46	106	119	65	-	-	-	-
Ciudad de México	62	224	188	167	-	-	-	-
Durango	14	50	51	51	-	-	-	-
Guanajuato	44	162	128	107	-	-	-	-
Guerrero	25	68	96	79	-	-	-	-
Hidalgo	20	55	69	54	-	-	-	-
Jalisco	82	227	238	206	-	-	-	-
México	73	242	201	264	-	-	-	-
Michoacán	15	64	55	89	-	-	-	-
Morelos	24	57	38	43	-	-	-	-
Navarro	20	40	40	47	-	-	-	-
Nuevo León	50	166	143	115	-	-	-	-
Oaxaca	52	138	123	42	-	-	-	-
Puebla	14	40	31	51	-	-	-	-
Querétaro	16	51	25	35	-	-	-	-
Quintana Roo	13	37	40	57	-	-	-	-
San Luis Potosí	33	83	83	68	-	-	-	-
Sinaloa	44	111	102	118	-	-	-	-
Sonora	12	25	44	40	-	-	-	-
Tabasco	14	49	45	33	-	-	-	-
Tamaulipas	28	137	95	80	-	-	-	-
Tlaxcala	2	11	15	20	-	-	-	-
Veracruz	45	175	138	134	-	-	-	-
Yucatán	15	49	35	62	-	-	-	-
Zacatecas	15	46	51	41	-	-	-	-
<b>TOTAL</b>	<b>888</b>	<b>2 746</b>	<b>2 537</b>	<b>2 432</b>	<b>-</b>	<b>-</b>	<b>-</b>	<b>-</b>

FUENTE: SINAVE/DGE/Salud 2022. Información preliminar, incluye casos probables.

§FUENTE: SINAVE/DGE/Salud 2023. Sistema Especial de Vigilancia Epidemiológica, Información preliminar de casos confirmados.

**CUADRO 3.5 Casos por entidad federativa de Enfermedades Prevenibles por Vacunación hasta la semana epidemiológica 7 del 2023**

ENTIDAD FEDERATIVA	Hepatitis Vírica A CIE-10 <sup>a</sup> REV. B15				Hepatitis Vírica B CIE-10 <sup>a</sup> REV. B16			
	Sem.	2023		2022 Acum.	Sem.	2023		2022 Acum.
		Acum.				Acum.		
		M	F			M	F	
Aguascalientes	-	1	-	-	-	-	-	-
Baja California	1	-	3	5	1	4	-	4
Baja California Sur	-	3	1	18	-	-	-	1
Campeche	-	4	-	-	-	-	-	1
Coahuila	1	12	2	9	-	-	1	1
Colima	-	1	1	-	-	-	-	-
Chiapas	1	3	5	16	1	2	-	2
Chihuahua	1	7	-	6	1	2	1	-
Ciudad de México	12	45	34	26	-	2	-	3
Durango	1	2	2	-	-	-	-	-
Guanajuato	11	41	14	8	-	1	-	3
Guerrero	7	14	13	25	-	-	2	1
Hidalgo	5	8	3	3	1	3	1	1
Jalisco	5	20	13	5	1	4	5	1
México	11	24	22	24	1	4	6	5
Michoacán	3	16	11	16	-	2	-	-
Morelos	4	12	15	11	-	-	-	2
Navarro	3	4	6	12	-	-	-	-
Nuevo León	-	2	2	3	-	1	-	4
Oaxaca	2	16	4	10	1	1	4	4
Puebla	3	4	4	1	-	1	1	1
Querétaro	2	5	5	4	-	1	-	-
Quintana Roo	-	4	4	6	-	3	1	5
San Luis Potosí	7	23	2	11	-	2	1	1
Sinaloa	7	9	15	21	3	6	2	6
Sonora	-	-	2	4	-	-	2	1
Tabasco	-	1	1	2	-	-	1	-
Tamaulipas	3	9	6	2	-	5	-	1
Tlaxcala	1	2	1	-	-	-	-	-
Veracruz	5	10	5	5	1	1	3	1
Yucatán	1	9	10	5	4	5	3	-
Zacatecas	1	2	3	5	-	-	-	-
<b>TOTAL</b>	<b>98</b>	<b>313</b>	<b>209</b>	<b>263</b>	<b>15</b>	<b>50</b>	<b>34</b>	<b>49</b>

FUENTE: SINAVE/DGE/Salud 2022. Información preliminar, incluye casos probables.



**CUADRO 3.6 Casos por entidad federativa de Enfermedades Prevenibles por Vacunación hasta la semana epidemiológica 7 del 2023; Influenza hasta la 8 del 2023**

ENTIDAD FEDERATIVA	Parotiditis Infecciosa CIE-10ª REV. B26				Influenza <sup>§</sup> CIE-10ª REV. J09-J11			
	Sem.	2023		2022 Acum.	Sem.	2023		2022 Acum.
		Acum.				Acum.		
		M	F			M	F	
Aguascalientes	2	5	4	1	1	13	25	39
Baja California	4	14	18	14	-	3	-	34
Baja California Sur	-	5	2	5	-	-	4	1
Campeche	-	3	3	2	-	6	10	18
Coahuila	2	12	11	8	1	2	7	4
Colima	-	1	1	2	2	2	4	27
Chiapas	2	18	13	7	-	5	13	3
Chihuahua	3	10	9	16	1	8	5	3
Ciudad de México	8	14	15	10	6	41	62	63
Durango	-	1	1	1	4	4	5	1
Guanajuato	1	2	7	4	1	10	14	30
Guerrero	1	5	12	7	2	7	6	37
Hidalgo	-	-	-	3	1	22	33	16
Jalisco	10	20	21	18	2	14	15	27
México	4	17	10	32	2	22	22	19
Michoacán	-	6	3	11	-	13	14	63
Morelos	2	1	3	1	3	8	23	9
Navarrit	-	3	1	2	-	3	1	14
Nuevo León	8	20	17	26	2	27	47	142
Oaxaca	-	9	3	5	2	11	9	3
Puebla	1	4	2	8	-	34	37	29
Querétaro	1	2	2	4	1	29	41	84
Quintana Roo	1	2	5	5	1	2	6	33
San Luis Potosí	-	2	1	3	-	5	9	3
Sinaloa	2	11	3	7	-	4	-	33
Sonora	4	8	7	7	1	3	3	94
Tabasco	1	2	3	1	2	26	21	4
Tamaulipas	2	9	10	16	-	-	1	9
Tlaxcala	-	-	1	3	4	18	16	1
Veracruz	4	17	9	14	5	19	32	160
Yucatán	-	1	1	4	2	8	9	68
Zacatecas	2	3	4	4	3	8	24	91
<b>TOTAL</b>	<b>65</b>	<b>227</b>	<b>202</b>	<b>251</b>	<b>49</b>	<b>377</b>	<b>518</b>	<b>1 162</b>

FUENTE: SINAVE/DGE/Salud 2022. Información preliminar, incluye casos probables.

§FUENTE: SINAVE/DGE/Salud 2023. Sistema Especial de Vigilancia Epidemiológica, Información preliminar de casos confirmados.

**CUADRO 3.7 Casos por entidad federativa Enfermedades Prevenibles por Vacunación hasta la semana epidemiológica 7 del 2023; Síndrome de Rubéola Congénita hasta la 8 del 2023**

ENTIDAD FEDERATIVA	Síndrome de Rubéola Congénita <sup>§</sup> CIE-10 <sup>ª</sup> REV. P35.0				Infección por Virus de Papiloma Humano CIE-10 <sup>ª</sup> REV. B97.7			
	Sem.	2023		2022 Acum.	Sem.	2023		2022 Acum.
		Acum.				Acum.		
		M	F		M	F		
Aguascalientes	-	-	-	-	1	2	2	-
Baja California	-	-	-	-	15	7	66	27
Baja California Sur	-	-	-	-	2	-	8	7
Campeche	-	-	-	-	1	1	4	5
Coahuila	-	-	-	-	3	1	12	9
Colima	-	-	-	-	8	1	37	21
Chiapas	-	-	-	-	5	5	15	301
Chihuahua	-	-	-	-	11	15	48	36
Ciudad de México	-	-	-	-	58	19	387	310
Durango	-	-	-	-	-	1	4	6
Guanajuato	-	-	-	-	9	2	32	15
Guerrero	-	-	-	-	1	1	15	14
Hidalgo	-	-	-	-	4	1	50	80
Jalisco	-	-	-	-	28	42	112	125
México	-	-	-	-	37	13	254	231
Michoacán	-	-	-	-	1	2	74	85
Morelos	-	-	-	-	6	4	14	6
Navarro	-	-	-	-	-	3	11	18
Nuevo León	-	-	-	-	10	34	44	55
Oaxaca	-	-	-	-	6	8	11	31
Puebla	-	-	-	-	9	7	28	5
Querétaro	-	-	-	-	5	2	20	14
Quintana Roo	-	-	-	-	1	3	97	11
San Luis Potosí	-	-	-	-	33	5	50	23
Sinaloa	-	-	-	-	7	24	39	49
Sonora	-	-	-	-	-	2	16	9
Tabasco	-	-	-	-	2	4	14	17
Tamaulipas	-	-	-	-	22	28	54	50
Tlaxcala	-	-	-	-	5	13	37	31
Veracruz	-	-	-	-	17	5	100	86
Yucatán	-	-	-	-	2	17	13	4
Zacatecas	-	-	-	-	1	2	5	17
<b>TOTAL</b>	-	-	-	-	310	274	1 673	1 698

§FUENTE: SINAVE/DGE/Salud 2023. Sistema Especial de Vigilancia Epidemiológica, Información preliminar de casos confirmados.

FUENTE: SINAVE/DGE/Salud 2022. Información preliminar, incluye casos probables.

**CUADRO 4. Casos por entidad federativa de Enfermedades Infecciosas y Parasitarias del Aparato Digestivo hasta la semana epidemiológica 7 del 2023; Cólera hasta la 8 del 2023**

ENTIDAD FEDERATIVA	Cólera <sup>§</sup> CIE-10 <sup>a</sup> REV. A00			Fiebre Tifoidea CIE-10 <sup>a</sup> REV. A01.0			Paratifoidea CIE-10 <sup>a</sup> REV. A01.1				
	2023		2022 Acum.	2023		2022 Acum.	2023		2022 Acum.		
	Sem.	Acum.		Sem.	Acum.		Sem.	Acum.			
		M	F		M	F		M	F		
Aguascalientes	-	-	-	1	-	2	2	-	-	1	2
Baja California	-	-	-	12	21	19	33	2	2	5	-
Baja California Sur	-	-	-	-	1	-	4	-	-	-	4
Campeche	-	-	-	2	1	5	9	1	-	4	6
Coahuila	-	-	-	9	20	44	108	-	4	3	15
Colima	-	-	-	-	-	-	-	-	-	-	3
Chiapas	-	-	-	16	26	42	115	18	54	110	94
Chihuahua	-	-	-	4	13	26	29	3	5	15	14
Ciudad de México	-	-	-	-	-	2	1	-	1	1	2
Durango	-	-	-	1	2	1	7	-	2	1	-
Guanajuato	-	-	-	2	6	11	45	-	1	3	6
Guerrero	-	-	-	14	15	61	35	8	9	31	3
Hidalgo	-	-	-	2	1	3	1	-	-	-	-
Jalisco	-	-	-	11	11	25	14	1	4	21	16
México	-	-	-	1	9	21	19	-	1	3	1
Michoacán	-	-	-	14	16	48	44	4	4	7	28
Morelos	-	-	-	-	-	2	23	-	-	-	1
Navarro	-	-	-	-	-	-	1	-	1	1	8
Nuevo León	-	-	-	8	5	17	33	-	3	5	16
Oaxaca	-	-	-	-	8	17	28	7	9	22	22
Puebla	-	-	-	-	2	-	5	-	1	1	29
Querétaro	-	-	-	-	-	-	-	-	-	-	-
Quintana Roo	-	-	-	-	-	-	-	1	9	-	7
San Luis Potosí	-	-	-	3	5	11	4	3	1	7	8
Sinaloa	-	-	-	69	139	186	325	11	13	36	69
Sonora	-	-	-	1	2	3	1	1	-	2	3
Tabasco	-	-	-	15	40	60	70	23	36	72	33
Tamaulipas	-	-	-	41	86	152	244	17	62	105	38
Tlaxcala	-	-	-	-	6	5	4	1	1	2	-
Veracruz	-	-	-	100	131	261	306	12	19	61	197
Yucatán	-	-	-	1	2	3	1	2	1	6	1
Zacatecas	-	-	-	64	95	169	272	2	6	12	11
<b>TOTAL</b>	-	-	-	391	663	1196	1783	117	249	537	637

§FUENTE: SINAVE/DGE/Salud 2023. Sistema Especial de Vigilancia Epidemiológica, Información preliminar de casos confirmados.

FUENTE: SINAVE/DGE/Salud 2022. Información preliminar, incluye casos probables.

**CUADRO 4.1 Casos por entidad federativa de Enfermedades Infecciosas y Parasitarias del Aparato Digestivo hasta la semana epidemiológica 7 del 2023**

ENTIDAD FEDERATIVA	Otras Salmonelosis CIE-10 <sup>a</sup> Rev. A02				Shigelosis CIE-10 <sup>a</sup> Rev. A03				Infecciones Intestinales por Otros Organismos y las mal definidas CIE-10 <sup>a</sup> Rev. A04, A08-A09 excepto A08.0			
	Sem.	2023 Acum.		2022 Acum.	Sem.	2023 Acum.		2022 Acum.	Sem.	2023 Acum.		2022 Acum.
		M	F			M	F			M	F	
Aguascalientes	7	17	27	11	-	-	-	-	626	1 837	2 113	2 243
Baja California	8	14	16	30	-	-	-	1	1 349	3 560	3 922	5 058
Baja California Sur	3	7	3	7	-	-	-	6	417	1 491	1 534	2 509
Campeche	7	16	25	11	1	2	3	5	603	1 838	2 086	2 332
Coahuila	12	31	50	91	-	6	1	-	1 751	5 041	6 101	7 350
Colima	-	1	4	10	-	2	1	-	448	1 296	1 540	2 188
Chiapas	253	595	1 029	1 584	4	17	27	63	2 882	8 532	10 920	18 492
Chihuahua	21	35	67	167	-	1	1	7	1 740	4 461	5 687	6 921
Ciudad de México	4	17	16	10	-	5	3	2	5 723	16 679	19 688	25 806
Durango	-	2	8	2	3	2	1	-	845	2 492	3 174	4 656
Guanajuato	8	13	33	26	-	-	-	-	2 331	6 293	7 498	9 931
Guerrero	12	36	77	55	6	13	15	52	1 488	4 964	6 203	6 406
Hidalgo	-	-	2	3	-	1	1	-	1 039	3 141	3 398	4 686
Jalisco	23	59	92	121	1	6	4	7	3 300	9 360	11 474	15 329
México	13	47	57	137	3	12	10	21	8 069	21 724	25 758	37 075
Michoacán	31	92	156	152	-	2	-	6	2 220	5 673	7 314	11 020
Morelos	-	6	7	22	2	-	2	-	1 188	3 316	3 957	5 488
Navarro	35	137	179	154	-	-	3	3	967	3 196	3 541	4 799
Nuevo León	3	4	6	14	-	2	2	4	2 433	6 328	7 242	9 613
Oaxaca	18	59	102	89	3	7	14	23	2 709	7 665	9 157	13 223
Puebla	30	91	152	292	-	3	4	2	3 795	11 146	13 045	18 111
Querétaro	-	1	2	-	-	-	-	1	1 283	3 855	4 213	5 519
Quintana Roo	11	36	49	50	-	1	2	4	1 142	4 472	4 789	7 234
San Luis Potosí	3	7	11	7	-	-	1	6	1 498	3 974	4 822	5 395
Sinaloa	10	14	66	237	-	2	3	-	1 600	4 352	5 312	7 454
Sonora	1	1	6	11	-	-	-	1	1 160	2 953	3 702	4 689
Tabasco	83	160	307	340	2	11	6	22	1 655	4 710	5 798	5 487
Tamaulipas	38	56	105	66	3	2	2	17	2 625	8 917	10 040	14 762
Tlaxcala	5	12	27	25	-	2	-	-	1 311	3 831	4 492	6 463
Veracruz	234	464	913	1 091	5	4	7	12	3 235	9 515	11 454	18 534
Yucatán	5	13	27	25	-	1	3	4	1 825	5 639	6 335	7 265
Zacatecas	6	12	20	32	-	-	1	31	2 161	6 081	6 679	9 830
<b>TOTAL</b>	<b>884</b>	<b>2 055</b>	<b>3 641</b>	<b>4 872</b>	<b>33</b>	<b>104</b>	<b>117</b>	<b>300</b>	<b>65 418</b>	<b>188 332</b>	<b>222 988</b>	<b>305 868</b>

FUENTE: SINAVE/DGE/Salud 2022. Información preliminar, incluye casos probables.

**CUADRO 4.2 Casos por entidad federativa de Enfermedades Infecciosas y Parasitarias del Aparato Digestivo hasta la semana epidemiológica 7 del 2023**

ENTIDAD FEDERATIVA	Intoxicación Alimentaria Bacteriana CIE-10 <sup>a</sup> REV. A05				Amebiasis Intestinal CIE-10 <sup>a</sup> Rev. A06.0-A06.3, A06.9				Absceso Hepático Amebiano CIE-10 <sup>a</sup> REV. A06.4			
	2023			2022	2023			2022	2023			2022
	Sem.	Acum.		Acum.	Sem.	Acum.		Acum.	Sem.	Acum.		Acum.
		M	F			M	F			M	F	
Aguascalientes	-	-	2	1	26	66	67	58	1	2	1	1
Baja California	59	171	123	108	15	29	49	79	-	-	-	3
Baja California Sur	6	15	27	46	13	53	50	69	-	-	-	1
Campeche	-	5	9	10	34	90	130	223	-	-	-	-
Coahuila	17	58	74	102	20	66	87	122	1	1	2	-
Colima	-	1	2	-	19	61	56	91	-	-	-	-
Chiapas	2	16	15	48	335	1 025	1 429	2 283	-	1	-	5
Chihuahua	29	107	158	174	14	44	56	105	-	7	2	10
Ciudad de México	11	38	50	81	46	139	166	240	1	5	-	1
Durango	-	1	3	3	13	80	72	175	-	-	-	4
Guanajuato	24	78	97	78	23	60	72	103	1	1	2	3
Guerrero	10	31	60	78	132	435	584	900	-	3	-	-
Hidalgo	-	1	2	1	58	138	187	342	-	-	-	5
Jalisco	108	435	510	471	73	229	250	376	4	7	2	6
México	18	61	78	137	184	459	595	858	5	4	2	1
Michoacán	2	6	2	18	29	88	85	167	1	3	2	1
Morelos	2	4	5	58	42	105	155	203	4	7	1	-
Navarrit	1	3	3	10	82	244	279	457	-	-	-	-
Nuevo León	27	75	120	177	15	48	54	78	-	-	-	-
Oaxaca	2	11	27	29	256	654	895	1 517	-	-	-	1
Puebla	1	4	13	25	118	309	362	1 005	-	1	-	1
Querétaro	8	9	14	23	8	24	26	48	-	-	-	-
Quintana Roo	8	5	3	-	35	150	152	288	1	1	2	-
San Luis Potosí	5	45	44	122	71	184	182	195	-	-	-	2
Sinaloa	11	19	31	42	95	172	204	265	2	6	4	8
Sonora	11	37	42	47	6	48	65	105	-	1	-	4
Tabasco	1	20	22	14	132	467	510	769	-	-	-	2
Tamaulipas	12	47	62	61	34	89	133	165	-	2	-	1
Tlaxcala	1	9	11	10	14	28	45	66	1	1	-	-
Veracruz	8	45	60	116	253	594	722	1 244	-	-	-	3
Yucatán	-	3	4	7	58	181	213	250	1	1	1	3
Zacatecas	6	24	28	41	28	82	96	98	1	2	-	2
<b>TOTAL</b>	<b>390</b>	<b>1 384</b>	<b>1 701</b>	<b>2 138</b>	<b>2 281</b>	<b>6 441</b>	<b>8 028</b>	<b>12 944</b>	<b>24</b>	<b>56</b>	<b>21</b>	<b>68</b>

FUENTE: SINAVE/DGE/Salud 2022. Información preliminar, incluye casos probables.

**CUADRO 4.3 Casos por entidad federativa de Enfermedades Infecciosas y Parasitarias del Aparato Digestivo hasta la semana epidemiológica 7 del 2023**

ENTIDAD FEDERATIVA	Otras Infecciones Intestinales debidas a Protozoarios CIE-10ª REV. A07.0, A07.2, A07.9				Giardiasis CIE-10ª REV. A07.1				Otras Helmintiasis CIE-10ª REV. B65-B67, B70-B76, B78, B79, B81-B83 excepto B73 y B75			
	Sem.	2023		2022 Acum.	Sem.	2023		2022 Acum.	Sem.	2023		2022 Acum.
		Acum.				Acum.				Acum.		
		M	F			M	F			M	F	
Aguascalientes	7	7	4	7	-	5	3	5	11	37	47	47
Baja California	14	44	51	68	3	8	7	3	30	60	72	110
Baja California Sur	-	3	6	8	-	2	7	8	13	53	57	80
Campeche	16	56	62	102	1	5	10	12	14	39	45	88
Coahuila	29	27	45	19	-	-	-	19	10	17	28	52
Colima	12	36	25	48	1	1	11	15	11	47	72	111
Chiapas	160	589	772	1922	5	43	49	77	67	237	285	538
Chihuahua	2	5	4	6	1	-	1	4	14	38	55	56
Ciudad de México	46	153	178	248	6	17	11	11	102	246	305	427
Durango	9	28	26	39	-	2	-	3	1	7	17	7
Guanajuato	31	97	98	140	-	-	4	4	11	35	61	70
Guerrero	40	129	181	178	2	14	20	74	114	310	336	454
Hidalgo	17	35	43	84	-	3	3	10	12	52	49	123
Jalisco	22	47	43	62	1	13	10	22	80	178	252	323
México	25	126	187	341	9	24	25	12	131	362	498	602
Michoacán	23	65	49	91	1	4	9	22	36	100	138	247
Morelos	10	31	44	129	-	2	1	2	33	101	117	154
Navarro	33	113	189	518	-	3	4	17	17	24	29	109
Nuevo León	21	30	23	86	1	5	5	10	17	54	61	100
Oaxaca	86	185	210	245	1	26	34	33	37	125	165	268
Puebla	29	64	86	137	2	8	1	23	25	64	84	202
Querétaro	2	13	4	8	-	-	1	3	2	5	2	12
Quintana Roo	10	24	17	53	1	1	9	18	33	96	131	133
San Luis Potosí	17	37	43	78	-	4	9	26	26	63	82	82
Sinaloa	11	47	50	229	2	17	8	28	121	327	435	622
Sonora	10	42	57	62	5	10	9	14	24	61	87	170
Tabasco	65	184	209	310	7	21	31	35	144	474	535	611
Tamaulipas	17	114	147	194	4	12	8	23	34	91	140	192
Tlaxcala	25	40	28	43	2	2	2	2	3	23	32	104
Veracruz	107	305	366	530	15	27	43	202	174	416	621	864
Yucatán	18	37	38	41	8	21	25	21	44	135	116	237
Zacatecas	8	39	30	112	-	2	7	11	3	5	11	18
<b>TOTAL</b>	<b>922</b>	<b>2 752</b>	<b>3 315</b>	<b>6 138</b>	<b>78</b>	<b>302</b>	<b>367</b>	<b>769</b>	<b>1 394</b>	<b>3 882</b>	<b>4 965</b>	<b>7 213</b>

FUENTE: SINAVE/DGE/Salud 2022. Información preliminar, incluye casos probables.

**CUADRO 4.4 Casos por entidad federativa de Enfermedades Infecciosas y Parasitarias del Aparato Digestivo hasta la semana epidemiológica 7 del 2023**

ENTIDAD FEDERATIVA	Ascariasis CIE-10 <sup>a</sup> Rev. B77				Enterobiasis CIE-10 <sup>a</sup> Rev. B80				Enfermedades Infecciosas Intestinales CIE-10 <sup>a</sup> Rev. A01-A03, A04, A05, A06.0-A06.3, A06.9, A07.0-A07.2, A07.9, A08-A09				
	Sem.	2023		2022 Acum.	Sem.	2023		2022 Acum.	Sem.	2023		2022 Acum.	
		Acum.				Acum.				Acum.			
		M	F			M	F			M	F		
Aguascalientes	-	-	-	-	-	-	1	-	667	1 932	2 221	2 329	
Baia California	-	2	1	3	-	3	-	6	1 466	3 850	4 195	5 385	
Baia California Sur	2	9	15	7	-	2	1	-	439	1 572	1 627	2 661	
Campeche	3	3	9	15	1	6	17	5	665	2 013	2 334	2 710	
Coahuila	-	-	2	22	-	1	1	2	1 848	5 263	6 426	7 854	
Colima	7	21	19	30	3	10	8	20	480	1 398	1 639	2 355	
Chiapas	54	204	229	365	8	87	97	39	3 679	10 903	14 397	24 688	
Chihuahua	4	3	9	12	-	2	-	4	1 814	4 671	6 016	7 428	
Ciudad de México	-	6	3	12	2	2	4	2	5 838	17 050	20 117	26 401	
Durango	3	5	7	5	4	4	3	2	871	2 611	3 286	4 885	
Guanajuato	1	2	1	10	3	3	1	-	2 425	6 555	7 821	10 334	
Guerrero	41	170	244	508	20	50	44	53	1 712	5 647	7 232	7 782	
Hidalgo	6	21	37	63	6	7	12	18	1 116	3 321	3 639	5 128	
Jalisco	2	6	10	15	6	10	18	19	3 541	10 165	12 429	16 418	
México	5	12	17	43	16	10	16	6	8 322	22 463	26 734	38 604	
Michoacán	7	19	19	50	-	6	12	25	2 324	5 951	7 670	11 549	
Morelos	3	4	9	5	-	7	20	6	1 244	3 464	4 173	5 926	
Navarrit	20	68	87	119	7	26	33	62	1 119	3 698	4 201	5 967	
Nuevo León	-	1	7	14	6	10	23	20	2 510	6 505	7 476	10 033	
Oaxaca	37	77	115	168	23	37	51	101	3 082	8 624	10 478	15 209	
Puebla	15	46	44	132	4	17	65	33	3 975	11 629	13 665	19 629	
Querétaro	2	2	1	-	-	-	-	1	1 301	3 902	4 260	5 602	
Quintana Roo	9	33	28	96	-	10	12	9	1 210	4 704	5 023	7 657	
San Luis Potosí	2	17	26	44	1	2	6	5	1 600	4 257	5 130	5 841	
Sinaloa	4	12	13	121	11	20	35	42	1 809	4 775	5 896	8 651	
Sonora	3	6	4	6	3	4	10	12	1 195	3 093	3 887	4 935	
Tabasco	46	116	150	89	3	16	20	14	1 983	5 649	7 015	7 083	
Tamaulipas	5	32	33	81	4	7	16	42	2 792	9 387	10 757	15 570	
Tlaxcala	-	1	-	2	-	-	-	-	1 360	3 933	4 613	6 613	
Veracruz	91	280	352	538	9	46	64	44	3 969	11 107	13 889	22 232	
Yucatán	59	153	244	260	12	39	45	81	1 917	5 898	6 654	7 615	
Zacatecas	-	1	-	8	-	-	-	1	2 275	6 341	7 042	10 438	
<b>TOTAL</b>	<b>431</b>	<b>1 332</b>	<b>1 735</b>	<b>2 843</b>	<b>152</b>	<b>444</b>	<b>635</b>	<b>674</b>	<b>70 548</b>	<b>202 331</b>	<b>241 942</b>	<b>335 512</b>	

FUENTE: SINAVE/DGE/Salud 2022. Información preliminar, incluye casos probables.

**CUADRO 5. Casos por entidad federativa de Enfermedades Infecciosas del aparato Respiratorio hasta la semana epidemiológica 7 del 2023; Tuberculosis Respiratoria hasta la semana 8 del 2023**

ENTIDAD FEDERATIVA	Tuberculosis Respiratoria <sup>§</sup> CIE-10 <sup>§</sup> REV. A15-A16				Otitis Media Aguda CIE-10 <sup>§</sup> REV. H65.0-H65.1				Faringitis y Amigdalitis Estreptocócicas CIE-10 <sup>§</sup> REV. J02.0, J03.0			
	Sem.	2023		2022 Acum.	Sem.	2023		2022 Acum.	Sem.	2023		2022 Acum.
		Acum.				Acum.				Acum.		
		M	F			M	F			M	F	
Aguascalientes	-	3	2	5	52	199	284	311	3	10	10	7
Baja California	29	154	80	227	296	799	961	728	54	254	197	230
Baja California Sur	2	18	5	18	163	580	645	804	11	134	157	366
Campeche	3	19	12	15	78	255	293	566	-	8	19	36
Coahuila	9	54	27	61	174	699	917	1 411	217	1 103	1 409	2 207
Colima	4	23	15	27	162	377	466	535	4	77	90	137
Chiapas	26	104	68	177	320	1 008	1 387	2 595	201	577	773	796
Chihuahua	18	75	46	68	332	1 160	1 572	1 927	191	547	704	2 666
Ciudad de México	15	35	21	49	592	1 724	2 455	2 862	91	220	293	429
Durango	3	13	10	15	191	542	865	971	-	-	-	-
Guanajuato	5	23	17	27	550	1 549	2 247	2 323	20	65	99	217
Guerrero	25	99	58	124	233	812	1 319	1 274	520	1 750	2 546	3 025
Hidalgo	2	14	9	20	266	746	1 278	1 496	6	5	7	1
Jalisco	20	68	36	84	487	1 495	2 105	2 412	217	764	941	887
México	13	47	34	53	531	1 534	2 143	3 719	632	1 649	2 132	2 807
Michoacán	4	18	13	18	276	855	1 196	1 740	24	225	256	546
Morelos	8	28	8	21	107	375	444	618	155	468	695	904
Navarrit	11	38	20	64	318	967	1 304	1 512	1	1	-	-
Nuevo León	29	168	66	161	476	1 511	1 940	3 014	80	207	260	321
Oaxaca	7	31	40	43	521	1 548	2 069	2 532	537	1 337	1 726	1 932
Puebla	10	39	18	43	297	935	1 242	1 312	5	28	51	32
Querétaro	5	20	10	17	145	430	602	984	-	-	1	-
Quintana Roo	10	43	23	69	174	670	750	1 078	1	21	16	-
San Luis Potosí	8	25	22	35	402	1 228	1 496	1 309	7	20	34	27
Sinaloa	20	128	54	156	298	1 050	1 215	1 937	18	65	66	245
Sonora	28	110	44	102	237	748	1 065	1 089	331	1 157	1 427	1 920
Tabasco	16	99	37	132	222	688	1 088	952	90	264	393	320
Tamaulipas	19	115	65	146	865	2 916	3 802	4 924	705	2 183	2 525	4 561
Tlaxcala	-	1	4	-	170	421	674	882	47	67	108	190
Veracruz	42	174	126	244	605	1 549	2 090	3 184	764	2 219	2 802	3 195
Yucatán	1	29	14	35	108	286	381	375	-	10	2	7
Zacatecas	1	7	2	4	496	1 742	2 503	3 369	289	1 098	1 414	2 842
<b>TOTAL</b>	<b>393</b>	<b>1 822</b>	<b>1 006</b>	<b>2 260</b>	<b>10 144</b>	<b>31 398</b>	<b>42 798</b>	<b>54 745</b>	<b>5 221</b>	<b>16 533</b>	<b>21 153</b>	<b>30 853</b>

§FUENTE: SINAVE/DGE/Salud 2023. Sistema Especial de Vigilancia Epidemiológica. Información preliminar de casos confirmados.

FUENTE: SINAVE/DGE/Salud 2022. Información preliminar, incluye casos probables.

Nota: La información de tuberculosis esta procesada por entidad de residencia; Incluye casos nuevos y nuevos resistentes.



**CUADRO 5.1 Casos por entidad federativa de Enfermedades Infecciosas del Aparato Respiratorio hasta la semana epidemiológica 7 del 2023; Covid 19 hasta la 8 del 2023**

ENTIDAD FEDERATIVA	Infecciones Respiratorias Agudas CIE-10 <sup>a</sup> REV. J00-J06, J20, J21 excepto J02, J03.0				Neumonías y Bronconeumonías CIE-10 <sup>a</sup> REV. J12-J18 excepto J18.2, J13 y J14				Covid 19 CIE-10 <sup>a</sup> REV. U07.1			
	Sem.	2023 Acum.		2022 Acum.	Sem.	2023 Acum.		2022 Acum.	Sem.	2023 Acum.		2022 Acum.
		M	F			M	F			M	F	
	Aguascalientes	4 358	15 115	20 160	27 026	35	140	158	235	221	1 694	2 554
Baja California	9 771	29 225	36 117	50 588	161	553	580	1 009	818	1 713	2 364	37 852
Baja California Sur	3 699	11 424	13 892	13 373	18	66	65	70	251	703	967	34 818
Campeche	3 520	10 012	11 888	18 595	12	42	34	95	8	99	127	8 995
Coahuila	9 146	32 243	40 215	58 280	112	540	513	601	469	1 472	2 262	39 502
Colima	2 713	8 963	10 801	17 037	11	40	25	42	302	908	1 365	20 310
Chiapas	10 544	33 433	45 215	79 598	70	301	238	293	32	194	316	19 981
Chihuahua	11 692	36 272	49 696	69 721	153	526	648	909	172	624	980	45 348
Ciudad de México	31 138	95 015	127 480	165 087	384	1 442	1 280	2 796	5 841	18 228	27 894	364 091
Durango	6 133	20 526	28 057	35 402	37	111	118	156	68	560	883	15 629
Guanajuato	18 573	57 354	74 412	115 352	95	445	432	585	1 148	4 117	5 916	72 308
Guerrero	8 951	30 716	42 641	57 489	35	133	132	283	91	479	824	20 955
Hidalgo	11 540	36 036	49 615	64 385	76	208	204	305	435	1 731	2 398	27 983
Jalisco	18 879	63 136	81 920	110 776	318	1 336	1 227	1 785	576	2 271	3 582	75 465
México	44 170	133 033	181 677	296 539	143	789	710	1 829	2 332	8 360	11 115	140 022
Michoacán	13 038	40 516	56 052	77 314	55	151	195	226	574	1 476	2 321	18 862
Morelos	5 476	18 289	23 717	30 553	6	71	62	271	356	1 625	2 345	18 011
Navarro	6 120	19 239	24 325	33 224	12	75	83	90	252	1 040	1 751	22 655
Nuevo León	16 955	51 597	64 463	84 015	105	564	583	1 217	2 288	5 290	7 419	99 199
Oaxaca	13 323	45 401	59 422	79 749	53	232	264	439	371	1 786	2 643	33 440
Puebla	20 831	66 285	87 133	125 743	57	249	270	558	883	3 109	4 464	38 508
Querétaro	9 011	28 247	36 890	45 207	40	155	140	146	372	1 903	2 678	39 766
Quintana Roo	5 636	20 321	22 497	34 940	61	77	107	147	100	551	705	25 443
San Luis Potosí	9 284	27 754	36 328	47 389	69	328	306	619	497	2 016	2 964	72 969
Sinaloa	11 788	32 831	43 997	65 176	98	427	419	577	283	891	1 622	42 231
Sonora	8 783	27 138	36 532	57 008	109	465	406	584	180	603	1 075	39 232
Tabasco	10 012	28 198	36 798	39 130	30	106	94	143	18	432	654	43 320
Tamaulipas	13 260	43 982	53 901	88 103	99	435	492	695	215	862	1 396	37 909
Tlaxcala	7 482	25 534	32 527	55 227	31	122	110	225	334	1 088	1 511	13 007
Veracruz	19 838	60 785	82 753	126 032	147	482	489	1 035	450	2 306	3 498	48 251
Yucatán	8 000	23 546	27 208	38 931	46	147	126	326	77	430	541	30 413
Zacatecas	11 110	39 885	52 140	89 328	64	277	295	686	145	861	1 373	22 187
<b>TOTAL</b>	<b>384 774</b>	<b>1 212 051</b>	<b>1 590 469</b>	<b>2 296 317</b>	<b>2 742</b>	<b>11 035</b>	<b>10 805</b>	<b>18 977</b>	<b>20 159</b>	<b>69 422</b>	<b>102 507</b>	<b>1 591 708</b>

FUENTE: SINAVE/DGE/Salud 2022. Información preliminar, incluye casos probables.

§FUENTE: DGE/DIE/Covid-19. Casos confirmados por laboratorio.

**CUADRO 6. Casos por entidad federativa de Enfermedades de Transmisión Sexual hasta la semana epidemiológica 7 del 2023; Sífilis Congénita hasta la semana 8 del 2023**

ENTIDAD FEDERATIVA	Sífilis Congénita <sup>§</sup> CIE-10 <sup>ª</sup> REV. A50				Sífilis Adquirida CIE-10 <sup>ª</sup> REV. A51-A53				Infección Gonocócica del Tracto Genitourinario CIE-10 <sup>ª</sup> REV. A54.0-A54.2			
	2023			2022 Acum.	2023			2022 Acum.	2023			2022 Acum.
	Sem.	Acum.			Sem.	Acum.			Sem.	Acum.		
		M	F	M		F	M	F				
Aguascalientes	-	1	-	7	2	4	5	41	2	2	3	5
Baja California	-	7	15	26	36	91	118	151	1	7	10	19
Baja California Sur	-	-	-	-	5	22	11	17	2	4	2	1
Campeche	-	-	-	1	5	16	6	7	-	2	-	9
Coahuila	1	13	4	6	13	28	32	24	5	6	16	15
Colima	-	2	5	4	7	50	25	27	1	1	1	3
Chiapas	-	-	-	-	9	31	15	49	7	18	74	53
Chihuahua	-	10	2	25	6	24	60	41	1	15	2	27
Ciudad de México	-	-	-	1	48	193	8	130	1	7	1	17
Durango	1	-	1	1	-	6	9	9	1	-	9	4
Guanajuato	-	1	1	12	17	43	72	116	9	5	14	23
Guerrero	-	1	2	-	2	33	13	24	3	9	54	74
Hidalgo	-	-	1	-	2	5	1	5	1	2	2	2
Jalisco	4	7	6	13	19	69	157	121	22	28	79	131
México	-	-	1	-	5	31	16	46	18	20	129	160
Michoacán	7	2	5	3	7	19	30	30	1	2	1	6
Morelos	-	-	-	-	3	7	6	7	2	3	10	32
Navarro	-	1	-	11	13	43	37	28	8	24	24	15
Nuevo León	-	3	4	14	33	132	29	88	8	24	8	41
Oaxaca	-	-	-	-	2	13	3	13	6	9	35	50
Puebla	-	1	3	3	21	59	11	43	3	9	51	56
Querétaro	-	-	1	3	-	3	5	8	-	-	-	3
Quintana Roo	-	-	-	-	23	53	27	132	8	8	23	29
San Luis Potosí	2	13	5	32	5	38	22	45	1	5	2	15
Sinaloa	-	5	4	2	14	38	75	31	4	2	4	4
Sonora	1	3	1	17	14	24	63	58	4	4	12	20
Tabasco	-	-	-	-	-	6	7	12	14	26	110	150
Tamaulipas	-	3	7	5	22	71	53	79	1	15	21	64
Tlaxcala	-	-	-	-	-	5	-	3	3	4	7	6
Veracruz	-	1	2	3	16	50	46	21	41	54	225	138
Yucatán	-	7	3	7	5	55	9	23	1	3	-	-
Zacatecas	-	2	-	1	1	2	4	13	1	3	8	11
<b>TOTAL</b>	<b>16</b>	<b>83</b>	<b>73</b>	<b>197</b>	<b>355</b>	<b>1 264</b>	<b>975</b>	<b>1 442</b>	<b>180</b>	<b>321</b>	<b>937</b>	<b>1 183</b>

§FUENTE: SINAVE/DGE/Salud 2023. Sistema Especial de Vigilancia Epidemiológica, Información preliminar de casos confirmados.

FUENTE: SINAVE/DGE/Salud 2022. Información preliminar, incluye casos probables.

**CUADRO 6.1 Casos por entidad federativa de Enfermedades de Transmisión Sexual hasta la semana epidemiológica 7 del 2023**

ENTIDAD FEDERATIVA	Linfogranuloma Venéreo por Clamidias CIE-10ª REV. A55				Chancro Blando CIE-10ª REV. A57			
	Sem.	2023		2022 Acum.	Sem.	2023		2022 Acum.
		Acum.				Acum.		
		M	F			M	F	
Aguascalientes	-	2	1	-	-	-	3	-
Baja California	-	6	-	1	2	6	10	7
Baja California Sur	-	-	-	-	-	1	1	1
Campeche	-	-	-	-	-	1	-	2
Coahuila	-	-	-	-	-	4	1	1
Colima	-	-	-	-	-	2	-	2
Chiapas	4	7	-	5	2	13	4	9
Chihuahua	1	1	1	-	2	5	4	8
Ciudad de México	-	1	-	14	1	9	3	4
Durango	-	-	-	-	-	-	-	-
Guanajuato	-	-	-	-	-	-	-	-
Guerrero	-	2	1	-	1	2	2	2
Hidalgo	-	-	-	-	-	-	-	1
Jalisco	1	3	3	1	-	4	1	4
México	-	1	-	-	2	6	3	6
Michoacán	1	2	5	-	1	5	1	1
Morelos	-	-	1	-	-	2	1	1
Navarro	-	-	1	-	-	2	1	-
Nuevo León	4	11	-	1	2	14	3	12
Oaxaca	-	1	-	1	2	2	3	4
Puebla	-	-	-	1	-	1	-	2
Querétaro	-	-	-	-	-	-	-	3
Quintana Roo	-	3	1	-	-	1	-	2
San Luis Potosí	-	-	-	2	3	3	3	-
Sinaloa	1	2	1	-	-	-	-	1
Sonora	-	-	4	-	-	6	2	4
Tabasco	1	1	-	1	-	1	-	1
Tamaulipas	-	-	1	-	-	4	1	9
Tlaxcala	-	-	-	-	-	1	-	2
Veracruz	-	2	-	1	2	5	3	2
Yucatán	-	3	-	-	-	1	-	-
Zacatecas	-	-	2	-	-	1	1	-
<b>TOTAL</b>	<b>13</b>	<b>48</b>	<b>22</b>	<b>28</b>	<b>20</b>	<b>102</b>	<b>51</b>	<b>91</b>

FUENTE: SINAVE/DGE/Salud 2022. Información preliminar, incluye casos probables.

**CUADRO 6.2 Casos por entidad federativa de Enfermedades de Transmisión Sexual hasta la semana epidemiológica 7 del 2023**

ENTIDAD FEDERATIVA	Herpes Genital CIE-10ª REV. A60.0				Vulvovaginitis CIE-10ª REV. N76			
	Sem.	2023		2022	2023		2022	
		Acum.	Acum.		Acum.	Sem.	Acum.	Acum.
			M	F				
Aguascalientes	1	3	5	5	65	414	309	
Baja California	6	20	17	41	150	1 194	1 040	
Baja California Sur	2	6	10	12	71	332	320	
Campeche	3	2	6	4	87	619	484	
Coahuila	4	16	8	23	139	1 041	970	
Colima	2	8	8	10	55	498	323	
Chiapas	4	20	21	36	424	3 129	3 540	
Chihuahua	2	24	14	49	275	1 806	1 527	
Ciudad de México	7	38	27	35	840	5 461	4 072	
Durango	-	-	-	1	147	929	675	
Guanajuato	3	10	12	35	534	3 314	2 489	
Guerrero	1	16	13	24	341	2 313	1 737	
Hidalgo	1	4	4	4	379	2 276	2 271	
Jalisco	9	33	31	38	281	1 840	1 594	
México	2	10	7	19	1 261	8 297	6 987	
Michoacán	3	12	7	21	547	2 821	2 441	
Morelos	4	8	13	2	207	1 520	1 148	
Navarro	5	18	21	22	133	888	808	
Nuevo León	15	46	38	79	152	1 042	1 023	
Oaxaca	9	20	21	35	435	3 108	2 512	
Puebla	48	227	181	333	782	5 082	4 090	
Querétaro	4	6	5	12	127	923	730	
Quintana Roo	1	7	10	20	119	948	945	
San Luis Potosí	1	8	12	20	216	1 212	1 086	
Sinaloa	3	16	18	33	169	1 034	949	
Sonora	5	7	16	31	105	748	637	
Tabasco	-	7	17	16	408	2 904	1 630	
Tamaulipas	8	31	38	78	277	2 039	2 104	
Tlaxcala	1	3	9	3	203	1 435	1 431	
Veracruz	7	29	32	60	923	5 561	5 065	
Yucatán	2	9	3	7	242	1 587	1 205	
Zacatecas	-	8	9	31	278	1 519	1 626	
<b>TOTAL</b>	163	672	633	1 139	10 372	67 834	57 768	

FUENTE: SINAVE/DGE/Salud 2022. Información preliminar, incluye casos probables.

**CUADRO 6.3 Casos por entidad federativa de Enfermedades de Transmisión Sexual Infección por el Virus de la Inmunodeficiencia Humana hasta la semana 8 del 2023**

ENTIDAD FEDERATIVA	Infección por el Virus de la Inmunodeficiencia Humana CIE-10ª REV. B20-B24,Z21										
	Sem.	2023 & Estadios Clínicos								2022	
		1		2		3		4		Sem.	Acum.
		M	F	M	F	M	F	M	F		
Aguascalientes	2	9	1	2	-	-	-	1	-	3	17
Baja California	1	29	4	6	1	10	-	12	3	-	64
Baja California Sur	-	16	2	1	-	-	-	-	-	-	-
Campeche	3	4	5	3	-	6	-	1	-	3	21
Coahuila	-	10	2	2	1	1	-	-	-	-	2
Colima	1	9	6	1	1	9	-	5	-	3	15
Chiapas	10	25	7	3	2	14	2	7	-	23	74
Chihuahua	6	20	6	-	1	3	3	1	-	7	24
Ciudad de México	19	32	6	3	1	29	4	12	2	21	105
Durango	-	14	3	-	-	-	-	2	-	3	13
Guanajuato	7	45	9	3	-	5	-	2	1	15	58
Guerrero	-	20	4	3	-	5	1	3	1	9	55
Hidalgo	5	18	4	20	-	7	-	1	-	12	49
Jalisco	74	64	9	9	-	24	2	8	-	6	44
México	29	154	30	27	2	48	6	34	1	26	210
Michoacán	16	42	8	7	1	13	2	5	-	13	46
Morelos	3	18	-	3	-	2	-	-	-	9	39
Navarra	-	12	1	4	1	7	-	1	1	6	21
Nuevo León	4	22	7	-	2	5	1	10	-	13	63
Oaxaca	14	2	2	2	1	22	1	34	6	-	-
Puebla	-	21	1	4	-	9	1	3	-	9	24
Querétaro	-	9	1	1	-	2	-	1	2	1	16
Quintana Roo	12	52	6	10	-	16	2	6	-	26	133
San Luis Potosí	16	20	3	4	1	6	1	4	1	16	25
Sinaloa	4	14	1	1	-	3	1	2	-	-	14
Sonora	6	9	2	5	-	11	1	6	-	1	3
Tabasco	15	42	6	3	4	12	2	13	1	42	91
Tamaulipas	8	18	5	4	1	9	-	4	1	1	32
Tlaxcala	2	8	1	2	-	4	1	4	-	-	2
Veracruz	33	76	31	27	9	43	10	16	2	36	168
Yucatán	16	30	6	10	-	8	3	4	-	8	43
Zacatecas	3	14	1	-	-	1	-	-	1	-	1
<b>TOTAL</b>	<b>309</b>	<b>878</b>	<b>180</b>	<b>170</b>	<b>29</b>	<b>334</b>	<b>44</b>	<b>202</b>	<b>23</b>	<b>312</b>	<b>1 472</b>

§FUENTE: SINAVE/DGE/Salud 2023. Sistema Especial de Vigilancia Epidemiológica, Información preliminar de casos confirmados.

&Nueva clasificación por estadios clínicos/Manual de Procedimientos Estandarizados para la Vigilancia Epidemiológica de VIH, marzo 2020.

**CUADRO 6.4 Casos por entidad federativa de Enfermedades de Transmisión Sexual hasta la semana epidemiológica 7 del 2023**

ENTIDAD FEDERATIVA	Candidiasis Urogenital CIE-10 <sup>a</sup> REV. B37.3-B37.4				Tricomoniasis Urogenital CIE-10 <sup>a</sup> REV. A59.0			
	2023			2022	2023			2022
	Sem.	Acum.		Acum.	Sem.	Acum.		Acum.
		M	F			M	F	
Aguascalientes	21	10	79	55	3	1	11	14
Baja California	61	20	415	266	12	2	55	23
Baja California Sur	15	4	76	73	1	-	20	12
Campeche	32	13	143	117	3	-	11	15
Coahuila	23	7	170	305	7	3	76	87
Colima	12	-	43	30	2	3	24	33
Chiapas	125	49	908	1 070	33	14	175	216
Chihuahua	54	33	349	298	6	3	91	97
Ciudad de México	191	45	529	308	12	2	56	25
Durango	36	-	208	210	9	1	60	63
Guanajuato	73	34	558	391	16	12	72	74
Guerrero	88	24	634	427	7	4	66	60
Hidalgo	48	16	323	374	9	1	40	59
Jalisco	134	67	778	543	10	5	77	90
México	173	67	1 064	990	10	2	85	116
Michoacán	120	96	731	711	17	3	110	116
Morelos	55	25	290	259	8	4	57	57
Navarrit	52	46	332	247	4	7	48	62
Nuevo León	61	28	380	455	7	1	91	104
Oaxaca	138	40	718	780	21	4	131	121
Puebla	133	27	916	911	31	5	242	266
Querétaro	22	4	113	81	2	-	14	10
Quintana Roo	30	16	176	203	6	3	36	18
San Luis Potosí	69	9	383	403	11	4	85	75
Sinaloa	66	50	378	491	10	2	64	32
Sonora	33	9	139	95	3	-	25	35
Tabasco	74	52	467	271	11	2	64	21
Tamaulipas	160	106	916	1 145	26	10	119	123
Tlaxcala	13	10	127	149	13	2	46	33
Veracruz	334	94	1 936	1 820	65	26	366	396
Yucatán	53	15	273	234	4	-	14	8
Zacatecas	62	24	348	331	13	9	75	50
<b>TOTAL</b>	2 561	1 040	14 900	14 043	392	135	2 506	2 511

FUENTE: SINAVE/DGE/Salud 2022. Información preliminar, incluye casos probables.

**CUADRO 7. Casos por entidad federativa de Enfermedades Transmitidas por Vector hasta la semana epidemiológica 8 del 2023**

ENTIDAD FEDERATIVA	Tifo Epidémico <sup>§</sup> CIE-10 <sup>a</sup> Rev. A75.0				Tifo Murino <sup>§</sup> CIE-10 <sup>a</sup> Rev. A75.2			
	2023			2022	2023			2022
	Sem.	Acum.		Acum.	Sem.	Acum.		Acum.
		M	F			M	F	
Aguascalientes	-	-	-	-	-	-	-	-
Baja California	-	-	-	-	-	-	-	-
Baja California Sur	-	-	-	-	-	-	-	-
Campeche	-	-	-	-	-	-	-	-
Coahuila	-	-	-	-	-	-	-	-
Colima	-	-	-	-	-	-	-	-
Chiapas	-	-	-	-	-	-	-	-
Chihuahua	-	-	-	-	-	-	-	-
Ciudad de México	-	-	-	-	-	-	-	-
Durango	-	-	-	-	-	-	-	-
Guanajuato	-	-	-	-	-	-	-	-
Guerrero	-	-	-	-	-	-	-	-
Hidalgo	-	-	-	-	-	-	-	-
Jalisco	-	-	-	-	-	-	-	-
México	-	-	-	-	-	-	-	-
Michoacán	-	-	-	-	-	-	-	-
Morelos	-	-	-	-	-	-	-	-
Navarrit	-	-	-	-	-	-	-	-
Nuevo León	-	-	-	-	-	-	-	-
Oaxaca	-	-	-	-	-	-	-	-
Puebla	-	-	-	-	-	-	-	-
Querétaro	-	-	-	-	-	-	-	-
Quintana Roo	-	-	-	-	-	-	-	-
San Luis Potosí	-	-	-	-	-	-	-	-
Sinaloa	-	-	-	-	-	-	-	-
Sonora	-	-	-	-	-	-	-	-
Tabasco	-	-	-	-	-	-	-	-
Tamaulipas	-	-	-	-	-	-	-	-
Tlaxcala	-	-	-	-	-	-	-	-
Veracruz	-	-	-	-	-	-	-	-
Yucatán	-	-	-	-	-	-	-	-
Zacatecas	-	-	-	-	-	-	-	-
<b>TOTAL</b>	-	-	-	-	-	-	-	-

§FUENTE: SINAVE/DGE/Salud 2023. Sistema Especial de Vigilancia Epidemiológica, Información preliminar de casos confirmados.

**CUADRO 7.1 Casos por entidad federativa de Enfermedades Transmitidas por Vector hasta la semana epidemiológica 8 del 2023**

ENTIDAD FEDERATIVA	Rickettsiosis sin Clasificación de Especie <sup>§</sup> CIE-10 <sup>a</sup> REV. A79				Fiebre Manchada <sup>§</sup> CIE-10 <sup>a</sup> REV. A77.0			
	Sem.	2023 Acum.**		2022 Acum.	Sem.	2023 Acum.*		2022 Acum.
		M	F			M	F	
Aguascalientes	-	-	-	-	-	-	-	-
Baja California	-	-	-	2	-	2	-	-
Baja California Sur	-	-	-	-	-	-	-	-
Campeche	-	-	-	-	-	-	-	-
Coahuila	-	-	-	1	-	-	1	1
Colima	-	-	-	-	-	-	-	-
Chiapas	-	-	-	-	-	-	-	-
Chihuahua	-	1	1	2	-	1	1	-
Ciudad de México	-	-	-	-	-	-	-	-
Durango	-	-	-	-	-	-	-	-
Guanajuato	-	-	-	-	-	-	-	-
Guerrero	-	-	-	-	-	-	-	-
Hidalgo	-	-	-	-	-	-	-	-
Jalisco	-	-	-	-	-	-	-	-
México	-	-	-	-	-	-	-	-
Michoacán	-	-	-	-	-	-	-	-
Morelos	-	-	-	-	-	-	-	-
Navarro	-	-	-	-	-	-	-	-
Nuevo León	1	1	2	-	-	1	1	-
Oaxaca	-	-	-	-	-	-	-	-
Puebla	-	-	-	-	-	-	-	-
Querétaro	-	-	-	-	-	-	-	-
Quintana Roo	-	-	-	-	-	-	-	-
San Luis Potosí	-	-	-	-	-	-	-	-
Sinaloa	-	-	-	-	-	-	-	-
Sonora	3	4	1	8	1	5	4	5
Tabasco	-	-	-	-	-	-	-	-
Tamaulipas	-	-	-	-	-	-	-	-
Tlaxcala	-	-	-	-	-	-	-	-
Veracruz	-	-	-	-	-	-	-	-
Yucatán	-	-	-	-	-	-	-	-
Zacatecas	-	-	-	-	-	-	-	-
<b>TOTAL</b>	4	6	4	13	1	9	7	6

§FUENTE: SINAVE/DGE/Salud 2023. Sistema Especial de Vigilancia Epidemiológica, Información preliminar de casos confirmados.

\* Un caso de Chihuahua se reclasificó a Rickettsiosis sin Clasificación de Especie.

\*\* Un caso de Sonora se reclasificó a Fiebre Manchada.



**CUADRO 7.2 Casos por entidad federativa de Enfermedades Transmitidas por Vector hasta la semana epidemiológica 8 del 2023**

ENTIDAD FEDERATIVA	Dengue no Grave <sup>§</sup> CIE-10 <sup>a</sup> REV. A97.0			Dengue con Signos de Alarma <sup>§</sup> CIE-10 <sup>a</sup> REV. A97.1				Dengue Grave <sup>§</sup> CIE-10 <sup>a</sup> REV. A97.2				
	2023			2022 Confirma dos Acum.	2023			2022 Confir ados Acum.	2023			
	Confirmados				Confirmados				Confirmados			
	Sem.	Acum.*		Sem.	Acum.		Sem.	Acum.		Sem.	Acum.	
	M	F		M	F		M	F		M	F	
Aguascalientes	-	-	-	-	-	-	-	-	-	-	-	-
Baja California	-	-	-	-	-	-	-	-	-	-	-	-
Baja California Sur	-	3	1	-	-	-	-	-	1	-	-	-
Campeche	2	4	5	3	-	2	4	1	-	1	-	-
Coahuila	-	-	-	-	-	-	-	-	-	-	-	-
Colima	2	5	11	4	2	4	9	4	-	-	1	-
Chiapas	2	7	7	9	4	14	12	15	1	-	1	3
Chihuahua	-	-	-	-	-	-	-	-	-	-	-	-
Ciudad de México	-	-	-	-	-	-	-	-	-	-	-	-
Durango	-	1	-	-	-	-	-	-	-	-	-	-
Guanajuato	-	-	-	-	-	-	-	-	-	-	-	-
Guerrero	2	11	5	6	5	19	11	13	1	1	3	3
Hidalgo	-	-	-	-	-	-	-	-	-	-	-	-
Jalisco	1	2	-	1	-	1	1	-	-	-	-	-
México	-	-	-	-	-	-	-	-	-	-	-	-
Michoacán	2	9	5	6	-	2	3	12	-	-	-	-
Morelos	-	2	1	1	-	5	7	5	-	-	-	1
Navarrit	-	-	-	-	-	2	1	1	-	-	-	-
Nuevo León	-	1	-	-	-	1	1	-	1	-	1	-
Oaxaca	1	2	3	7	5	10	10	13	1	1	-	1
Puebla	1	2	5	-	1	1	2	-	1	2	-	-
Querétaro	-	-	-	-	-	-	-	-	-	-	-	-
Quintana Roo	36	157	156	2	19	79	81	1	1	3	5	-
San Luis Potosí	-	1	-	-	-	-	-	-	-	-	-	-
Sinaloa	3	13	10	31	2	5	10	38	-	-	1	6
Sonora	-	-	-	1	-	1	5	2	-	-	1	-
Tabasco	6	14	16	9	2	8	5	6	-	1	1	3
Tamaulipas	1	2	3	-	-	1	2	-	-	-	-	-
Tlaxcala	-	-	-	-	-	-	-	-	-	-	-	-
Veracruz	5	24	29	29	5	24	27	13	-	2	3	1
Yucatán	5	39	44	-	8	53	31	1	-	3	-	-
Zacatecas	-	-	-	-	-	-	-	-	-	-	-	-
<b>TOTAL</b>	<b>69</b>	<b>299</b>	<b>301</b>	<b>109</b>	<b>53</b>	<b>232</b>	<b>222</b>	<b>125</b>	<b>6</b>	<b>15</b>	<b>17</b>	<b>18</b>

§FUENTE: SINAVE/DGE/Salud 2023. Sistema Especial de Vigilancia Epidemiológica, Información preliminar de casos confirmados.

**CUADRO 7.3 Casos por entidad federativa de Enfermedades Transmitidas por Vector hasta la semana epidemiológica 8 del 2023**

ENTIDAD FEDERATIVA	Enfermedad por Virus Chikungunya <sup>§</sup> CIE-10 <sup>a</sup> REV. A92.0			Fiebre del Oeste del Nilo <sup>§</sup> CIE-10 <sup>a</sup> REV. A92.3			Infección por Virus Zika <sup>§</sup> CIE-10 <sup>a</sup> REV. U06.9					
	Sem.	2023 Acum.		2022 Confirmados Acum.	Sem.	2023 Acum.		2022 Confirmados Acum.	Sem.	2023 Acum.		2022 Confirmados Acum.
		M	F			M	F			M	F	
Aguascalientes	-	-	-	-	-	-	-	-	-	-	-	-
Baja California	-	-	-	-	-	-	-	-	-	-	-	-
Baja California Sur	-	-	-	-	-	-	-	-	-	-	-	-
Campeche	-	-	-	-	-	-	-	-	-	-	-	-
Coahuila	-	-	-	-	-	-	-	-	-	-	-	-
Colima	-	-	-	-	-	-	-	-	-	-	-	-
Chiapas	-	-	-	-	-	-	-	-	-	-	-	-
Chihuahua	-	-	-	-	-	-	-	-	-	-	-	-
Ciudad de México	-	-	-	-	-	-	-	-	-	-	-	-
Durango	-	-	-	-	-	-	-	-	-	-	-	-
Guanajuato	-	-	-	-	-	-	-	-	-	-	-	-
Guerrero	-	-	-	-	-	-	-	-	-	-	-	-
Hidalgo	-	-	-	-	-	-	-	-	-	-	-	-
Jalisco	-	-	-	-	-	-	-	-	-	-	-	-
México	-	-	-	-	-	-	-	-	-	-	-	-
Michoacán	-	-	-	-	-	-	-	-	-	-	-	-
Morelos	-	-	-	-	-	-	-	-	-	-	-	-
Navarro	-	-	-	-	-	-	-	-	-	-	-	-
Nuevo León	-	-	-	-	-	-	-	-	-	-	-	-
Oaxaca	-	-	-	-	-	-	-	-	-	-	-	2
Puebla	-	-	-	-	-	-	-	-	-	-	-	-
Querétaro	-	-	-	-	-	-	-	-	-	-	-	-
Quintana Roo	-	-	-	-	-	-	-	-	-	-	-	-
San Luis Potosí	-	-	-	-	-	-	-	-	-	-	-	-
Sinaloa	-	-	-	-	-	-	-	-	-	-	-	-
Sonora	-	-	-	-	-	-	-	-	-	-	-	-
Tabasco	-	-	-	-	-	-	-	-	-	-	-	-
Tamaulipas	-	-	-	-	-	-	-	-	-	-	-	-
Tlaxcala	-	-	-	-	-	-	-	-	-	-	-	-
Veracruz	-	-	-	-	-	-	-	-	-	-	-	-
Yucatán	-	-	-	-	-	-	-	-	-	-	-	-
Zacatecas	-	-	-	-	-	-	-	-	-	-	-	-
<b>TOTAL</b>	-	-	-	-	-	-	-	-	-	-	-	2

§FUENTE: SINAVE/DGE/Salud 2023. Sistema Especial de Vigilancia Epidemiológica, Información preliminar de casos confirmados.

**CUADRO 7.4 Casos por entidad federativa de Enfermedades Transmitidas por Vector hasta la semana epidemiológica 8 del 2023**

ENTIDAD FEDERATIVA	Paludismo por <i>P. falciparum</i> <sup>§</sup> CIE-10 <sup>ª</sup> REV. B50				Paludismo por <i>P. vivax</i> <sup>§</sup> CIE-10 <sup>ª</sup> REV. B51			
	2023			2022 Confirmados Acum.	2023			2022 Confirmados Acum.
	Sem.	Acum.			Sem.	Acum.		
		M	F	M		F		
Aguascalientes	-	-	-	-	-	-	-	-
Baja California	-	-	-	-	-	-	-	-
Baja California Sur	-	-	-	-	-	-	-	-
Campeche	-	-	-	-	-	-	-	12
Coahuila	-	-	-	-	-	-	-	-
Colima	-	-	-	-	-	-	-	-
Chiapas	-	-	-	-	-	-	2	13
Chihuahua	-	-	-	-	-	-	-	2
Ciudad de México	-	-	-	-	-	-	-	-
Durango	-	-	-	-	-	-	-	-
Guanajuato	-	-	-	-	-	-	-	-
Guerrero	-	-	-	-	-	-	-	-
Hidalgo	-	-	-	-	-	-	-	-
Jalisco	-	-	-	-	-	-	-	-
México	-	-	-	-	-	-	-	-
Michoacán	-	-	-	-	-	-	-	-
Morelos	-	-	-	-	-	-	-	-
Navarro	-	-	-	-	-	-	-	-
Nuevo León	-	-	-	-	-	-	-	-
Oaxaca	-	-	-	-	-	-	-	-
Puebla	-	-	-	-	-	-	-	-
Querétaro	-	-	-	-	-	-	-	-
Quintana Roo	-	-	-	-	-	-	-	-
San Luis Potosí	-	-	-	-	-	-	-	-
Sinaloa	-	-	-	-	1	1	-	-
Sonora	-	-	-	-	-	-	-	-
Tabasco	-	-	-	-	-	1	-	-
Tamaulipas	-	-	-	-	-	-	-	-
Tlaxcala	-	-	-	-	-	-	-	-
Veracruz	-	-	-	-	-	-	-	-
Yucatán	-	-	-	-	-	-	-	-
Zacatecas	-	-	-	-	-	-	-	-
<b>TOTAL</b>	-	-	-	-	1	2	2	27

§FUENTE: SINAVE/DGE/Salud 2023. Sistema Especial de Vigilancia Epidemiológica, Información preliminar de casos confirmados.

**CUADRO 8. Casos por entidad federativa de Zoonosis hasta la semana epidemiológica 7 del 2023.**

ENTIDAD FEDERATIVA	Brucelosis CIE-10ª REV. A23				Leptospirosis CIE-10ª REV. A27			
	Sem.	2023 Acum.		2022 Acum.	Sem.	2023 Acum.		2022 Acum.
		M	F			M	F	
Aguascalientes	-	-	-	-	-	-	-	-
Baja California	-	-	-	1	-	-	-	1
Baja California Sur	-	1	-	2	-	-	-	-
Campeche	-	-	-	1	-	-	-	-
Coahuila	-	1	1	5	-	-	-	-
Colima	-	-	-	-	-	-	-	-
Chiapas	1	2	3	6	1	1	2	-
Chihuahua	-	-	-	-	-	-	-	-
Ciudad de México	-	-	4	-	-	1	1	-
Durango	-	-	1	-	-	-	-	-
Guanajuato	4	3	9	5	-	-	-	-
Guerrero	-	2	3	1	-	1	-	-
Hidalgo	-	-	-	2	-	-	-	1
Jalisco	5	8	12	9	-	-	1	1
México	-	-	1	-	-	-	-	-
Michoacán	1	3	3	6	-	-	-	-
Morelos	1	2	2	2	-	-	-	-
Navarro	-	-	-	-	-	-	-	-
Nuevo León	2	-	9	3	-	-	-	-
Oaxaca	4	7	6	15	1	1	1	1
Puebla	-	-	3	4	-	-	-	-
Querétaro	-	-	-	-	-	-	-	-
Quintana Roo	-	-	2	3	1	1	-	-
San Luis Potosí	-	1	3	1	-	-	-	-
Sinaloa	1	2	6	8	2	3	6	6
Sonora	-	-	-	3	1	-	3	1
Tabasco	2	2	1	-	-	-	1	1
Tamaulipas	2	1	3	-	-	-	-	1
Tlaxcala	-	-	-	1	-	-	-	-
Veracruz	1	-	3	14	1	3	-	2
Yucatán	-	1	-	-	-	3	6	1
Zacatecas	1	-	7	14	-	-	-	-
<b>TOTAL</b>	25	36	82	106	7	14	21	16

FUENTE: SINAVE/DGE/Salud 2022. Información preliminar, incluye casos probables.

**CUADRO 8.1 Casos por entidad federativa de Zoonosis hasta la semana epidemiológica 7 del 2023**

ENTIDAD FEDERATIVA	Teniasis CIE-10ª REV. B68				Cisticercosis CIE-10ª REV. B69				Triquinosis CIE-10ª REV. B75			
	Sem.	2023		2022 Acum.	Sem.	2023		2022 Acum.	Sem.	2023		2022 Acum.
		M	F			M	F			M	F	
Aguascalientes	-	-	-	-	-	-	-	-	-	-	-	-
Baja California	-	-	-	-	-	-	-	1	-	-	-	-
Baja California Sur	-	-	-	-	-	-	1	1	-	-	-	-
Campeche	-	-	-	-	-	1	-	1	-	-	-	-
Coahuila	-	1	1	-	-	-	1	-	-	-	-	-
Colima	-	-	1	-	-	-	-	-	-	-	-	-
Chiapas	1	3	6	-	-	1	-	2	-	-	-	-
Chihuahua	-	-	-	1	-	1	1	2	-	-	-	-
Ciudad de México	-	-	-	-	-	-	-	-	-	-	-	-
Durango	-	-	-	-	-	-	-	-	-	-	-	-
Guanajuato	-	-	-	-	-	-	-	1	-	-	-	-
Guerrero	-	-	-	1	-	-	-	-	-	-	-	-
Hidalgo	-	-	-	-	-	-	-	-	-	-	-	-
Jalisco	-	1	-	1	-	1	12	3	-	-	1	-
México	-	-	-	-	-	3	2	1	-	-	-	-
Michoacán	-	-	3	-	-	-	2	2	-	-	-	-
Morelos	-	-	-	-	-	-	-	-	-	-	-	-
Navarro	-	-	-	-	-	-	1	1	-	-	-	-
Nuevo León	1	-	1	-	-	-	-	-	-	-	-	-
Oaxaca	-	-	-	-	-	1	-	-	-	-	-	-
Puebla	-	-	-	-	-	-	-	1	-	-	-	-
Querétaro	-	-	-	-	-	-	1	-	-	-	-	-
Quintana Roo	-	-	-	-	-	-	-	-	-	-	-	-
San Luis Potosí	-	-	-	1	-	-	1	-	-	-	-	-
Sinaloa	1	-	1	1	-	-	-	1	-	-	-	-
Sonora	-	-	1	-	-	-	-	-	-	-	-	-
Tabasco	-	1	-	-	-	-	-	-	-	-	-	-
Tamaulipas	-	-	1	-	1	1	-	1	-	-	-	-
Tlaxcala	-	-	-	-	-	-	-	-	-	-	-	-
Veracruz	-	-	-	-	-	-	-	-	-	-	-	3
Yucatán	1	-	1	2	-	-	2	-	-	-	-	-
Zacatecas	-	-	-	-	-	-	-	-	-	-	-	-
<b>TOTAL</b>	<b>4</b>	<b>6</b>	<b>16</b>	<b>7</b>	<b>1</b>	<b>9</b>	<b>24</b>	<b>18</b>	<b>-</b>	<b>-</b>	<b>1</b>	<b>3</b>

FUENTE: SINAVE/DGE/Salud 2022. Información preliminar, incluye casos probables.

**CUADRO 8.2 Casos por entidad federativa de Zoonosis hasta la semana epidemiológica 8 del 2023**

ENTIDAD FEDERATIVA	§Rabia Humana Por Fauna Silvestre CIE-10 <sup>9</sup> REV. A82.0				§Rabia Humana Por Fauna Urbana CIE-10 <sup>9</sup> REV. A82.1			
	Sem.	2023		2022 Acum.	Sem.	2023		2022 Acum.
		Acum.				Acum.		
		M	F			M	F	
Aguascalientes	-	-	-	-	-	-	-	-
Baja California	-	-	-	-	-	-	-	-
Baja California Sur	-	-	-	-	-	-	-	-
Campeche	-	-	-	-	-	-	-	-
Coahuila	-	-	-	-	-	-	-	-
Colima	-	-	-	-	-	-	-	-
Chiapas	-	-	-	-	-	-	-	-
Chihuahua	-	-	-	-	-	-	-	-
Ciudad de México	-	-	-	-	-	-	-	-
Durango	-	-	-	-	-	-	-	-
Guanajuato	-	-	-	-	-	-	-	-
Guerrero	-	-	-	-	-	-	-	-
Hidalgo	-	-	-	-	-	-	-	-
Jalisco	-	-	-	-	-	-	-	-
México	-	-	-	-	-	-	-	-
Michoacán	-	-	-	-	-	-	-	-
Morelos	-	-	-	-	-	-	-	-
Navarro	-	-	-	-	-	-	-	-
Nuevo León	-	-	-	-	-	-	-	-
Oaxaca	-	-	-	-	-	-	-	-
Puebla	-	-	-	-	-	-	-	-
Querétaro	-	-	-	-	-	-	-	-
Quintana Roo	-	-	-	-	-	-	-	-
San Luis Potosí	-	-	-	-	-	-	-	-
Sinaloa	-	-	-	-	-	-	-	-
Sonora	-	-	-	-	-	-	-	-
Tabasco	-	-	-	-	-	-	-	-
Tamaulipas	-	-	-	-	-	-	-	-
Tlaxcala	-	-	-	-	-	-	-	-
Veracruz	-	-	-	-	-	-	-	-
Yucatán	-	-	-	-	-	-	-	-
Zacatecas	-	-	-	-	-	-	-	-
<b>TOTAL</b>	-	-	-	-	-	-	-	-

§FUENTE: SINAVE/DGE/Salud 2023. Sistema Especial de Vigilancia Epidemiológica, Información preliminar de casos confirmados.

**CUADRO 9. Casos por entidad federativa de Otras Enfermedades Exantemáticas hasta la semana epidemiológica 7 del 2023**

ENTIDAD FEDERATIVA	Escarlatina CIE-10ª REV. A38				Erisipela CIE-10ª REV. A46			
	Sem.	2023		2022 Acum.	Sem.	2023		2022 Acum.
		Acum.				Acum.		
		M	F			M	F	
Aguascalientes	-	1	1	1	-	3	1	3
Baja California	1	1	1	7	1	2	4	6
Baja California Sur	-	1	1	1	1	1	1	-
Campeche	-	-	-	-	2	8	3	11
Coahuila	2	2	3	5	-	2	2	8
Colima	-	-	-	-	4	2	9	9
Chiapas	1	6	5	3	5	10	6	10
Chihuahua	-	2	2	1	-	6	3	-
Ciudad de México	2	6	10	-	4	14	12	15
Durango	-	1	-	-	-	-	-	-
Guanajuato	-	-	-	-	2	2	2	2
Guerrero	-	1	2	2	10	23	22	24
Hidalgo	1	2	1	-	3	1	5	8
Jalisco	-	5	5	5	1	11	8	28
México	3	6	7	15	3	12	7	16
Michoacán	-	-	-	2	1	4	-	6
Morelos	1	2	1	2	-	1	-	-
Navarrit	-	-	-	2	-	1	2	3
Nuevo León	2	3	4	4	17	74	40	120
Oaxaca	-	3	-	3	5	12	17	39
Puebla	-	1	-	-	6	15	11	27
Querétaro	1	1	1	1	-	1	-	5
Quintana Roo	-	1	1	-	2	18	4	19
San Luis Potosí	-	2	1	1	-	6	2	15
Sinaloa	1	2	1	3	-	3	3	11
Sonora	-	6	2	-	-	1	-	3
Tabasco	-	-	-	-	5	26	24	38
Tamaulipas	-	2	4	3	13	52	44	103
Tlaxcala	-	1	2	3	-	1	3	2
Veracruz	-	1	1	1	39	138	123	232
Yucatán	-	-	1	-	6	19	14	27
Zacatecas	-	-	-	4	-	-	-	1
<b>TOTAL</b>	15	59	57	69	130	469	372	791

FUENTE: SINAVE/DGE/Salud 2022. Información preliminar, incluye casos probables.

**CUADRO 10. Casos por entidad federativa de Otras Enfermedades Transmisibles hasta la semana epidemiológica 8 del 2023; Mal del Pinto hasta la semana 7 del 2023**

ENTIDAD FEDERATIVA	Mal del Pinto CIE-10 <sup>a</sup> REV. A67				Tuberculosis Otras Formas <sup>§</sup> CIE-10 <sup>a</sup> REV. A17.1, A17.8, A17.9, A18-A19				Lepra <sup>°</sup> CIE-10 <sup>a</sup> REV. A30			
	2023			2022	2023			2022	2023			2022
	Sem.	Acum.		Acum.	Sem.	Acum.		Acum.	Sem.	Acum.		Acum.
		M	F			M	F			M	F	
Aguascalientes	-	2	2	-	1	3	1	5	-	-	-	-
Baja California	-	-	-	2	13	33	29	45	-	-	1	-
Baja California Sur	-	-	-	-	1	1	1	6	-	-	-	-
Campeche	-	-	-	1	2	6	3	5	-	-	-	-
Coahuila	-	-	-	3	1	5	3	10	-	-	-	1
Colima	-	-	1	1	-	4	4	1	-	-	-	1
Chiapas	-	-	-	2	2	12	12	16	-	-	-	1
Chihuahua	-	-	1	-	1	7	7	7	-	-	-	-
Ciudad de México	-	1	1	3	5	8	14	27	-	-	-	-
Durango	-	1	-	-	2	4	6	1	-	-	-	-
Guanajuato	2	2	-	-	3	4	7	13	-	-	-	1
Guerrero	-	-	1	-	1	4	1	6	-	1	1	2
Hidalgo	-	-	-	-	2	1	5	1	-	-	-	-
Jalisco	1	-	2	2	12	24	26	40	-	2	-	1
México	2	2	1	2	10	15	16	22	-	-	-	-
Michoacán	-	1	-	3	2	4	6	8	-	1	-	2
Morelos	1	-	1	-	-	2	4	6	-	-	2	-
Navarro	-	-	1	-	-	6	5	11	-	-	-	-
Nuevo León	1	1	4	-	2	12	9	14	-	3	2	-
Oaxaca	-	-	-	2	3	7	11	9	-	1	-	-
Puebla	-	-	-	2	-	7	11	7	-	-	-	-
Querétaro	-	-	-	-	-	7	11	6	-	-	-	-
Quintana Roo	1	-	1	-	-	3	3	5	-	-	1	-
San Luis Potosí	-	-	1	-	2	12	7	23	-	-	-	-
Sinaloa	-	-	-	-	3	20	10	25	-	1	2	4
Sonora	-	1	1	1	1	19	5	22	-	-	-	-
Tabasco	1	1	-	-	-	7	3	17	-	-	-	-
Tamaulipas	1	1	2	1	7	9	8	13	-	-	-	-
Tlaxcala	-	-	-	-	-	-	1	4	-	-	-	-
Veracruz	-	-	2	3	5	36	18	40	-	-	-	-
Yucatán	-	-	-	2	1	2	3	6	-	-	-	1
Zacatecas	-	-	-	-	-	8	7	6	-	-	-	-
<b>TOTAL</b>	10	13	22	30	82	292	257	427	-	9	9	14

FUENTE: SINAVE/DGE/Salud 2022. Información preliminar, incluye casos probables.

§FUENTE: SINAVE/DGE/Salud 2023. Sistema Especial de Vigilancia Epidemiológica, Información preliminar de casos confirmados.

Nota: La información de tuberculosis esta procesada por entidad de residencia; Incluye casos nuevos y nuevos resistentes.

° La información de Lepra esta reportada por entidad notificante.



**CUADRO 10.1 Casos por entidad federativa de Otras Enfermedades Transmisibles hasta la semana epidemiológica 7 del 2023**

ENTIDAD FEDERATIVA	Hepatitis Vírica C CIE-10ª REV. B17.1, B18.2				Otras Hepatitis Víricas CIE-10ª REV. B17-B19 Excepto B17.1 y B18.2				Conjuntivitis Epidémica Aguda Hemorrágica CIE-10ª REV. B30.3			
	2023			2022 Acum.	2023			2022 Acum.	2023			2022 Acum.
	Sem.	Acum.			Sem.	Acum.			Sem.	Acum.		
		M	F	M		F	M	F				
Aguascalientes	-	-	-	-	1	3	1	2	-	-	-	-
Baja California	12	91	18	69	1	7	1	7	-	-	-	-
Baja California Sur	-	3	3	2	1	3	3	7	-	-	-	-
Campeche	1	-	1	1	-	1	1	-	-	-	-	-
Coahuila	2	9	2	2	1	6	3	2	-	1	-	-
Colima	1	7	4	3	-	-	1	-	-	-	-	1
Chiapas	2	4	4	10	-	7	8	7	-	2	1	3
Chihuahua	9	32	10	19	4	11	3	9	-	1	-	-
Ciudad de México	-	25	15	40	3	22	16	8	-	-	-	-
Durango	-	2	4	-	-	2	-	-	-	-	-	-
Guanajuato	4	25	6	6	1	9	4	1	-	-	-	-
Guerrero	1	9	3	5	1	11	11	5	1	1	2	1
Hidalgo	-	2	-	1	1	1	1	1	-	-	-	-
Jalisco	6	27	7	15	-	6	7	4	-	-	-	-
México	3	20	15	23	15	44	19	17	-	-	-	-
Michoacán	4	15	2	5	-	1	2	3	-	-	-	-
Morelos	-	1	1	5	2	3	3	7	-	-	-	-
Navarrit	-	2	-	-	-	1	1	5	-	-	-	-
Nuevo León	3	8	9	1	1	7	6	9	-	-	-	-
Oaxaca	-	6	8	9	-	5	4	2	1	-	1	-
Puebla	2	8	2	4	1	-	5	-	10	6	4	-
Querétaro	-	-	1	-	-	-	-	-	-	-	-	-
Quintana Roo	-	13	2	5	-	-	-	-	-	-	-	1
San Luis Potosí	-	2	-	3	-	11	1	4	-	-	-	-
Sinaloa	2	21	5	70	-	4	2	12	-	-	-	1
Sonora	5	10	9	8	2	3	3	2	-	-	-	-
Tabasco	1	2	1	7	-	-	-	-	-	-	-	-
Tamaulipas	3	9	6	14	1	4	1	4	-	-	-	-
Tlaxcala	1	1	1	-	-	1	-	1	-	2	-	-
Veracruz	-	4	4	1	3	3	2	8	1	-	2	3
Yucatán	2	15	6	1	-	1	3	-	-	-	-	1
Zacatecas	-	-	-	3	-	-	-	-	-	-	-	-
<b>TOTAL</b>	<b>64</b>	<b>373</b>	<b>149</b>	<b>332</b>	<b>39</b>	<b>177</b>	<b>112</b>	<b>127</b>	<b>13</b>	<b>13</b>	<b>10</b>	<b>11</b>

FUENTE: SINAVE/DGE/Salud 2022. Información preliminar, incluye casos probables.

**CUADRO 10.2 Casos por entidad federativa de Otras Enfermedades Transmisibles hasta la semana epidemiológica 8 del 2023**

ENTIDAD FEDERATIVA	Tripanosomiasis Americana (enfermedad de Chagas) Aguda <sup>§</sup> CIE-10 <sup>a</sup> REV. B57.0-B57.1				Tripanosomiasis Americana (enfermedad de Chagas) Crónica <sup>§</sup> CIE-10 <sup>a</sup> REV. B57.2-B57.5			
	Sem.	2023		2022 Acum.	Sem.	2023		2022 Acum.
		Acum.				Acum.		
		M	F			M	F	
Aguascalientes	-	-	-	-	-	-	-	-
Baja California	-	-	-	-	-	2	-	-
Baja California Sur	-	-	-	-	-	-	-	-
Campeche	-	-	-	-	-	-	-	-
Coahuila	-	-	-	-	-	-	-	-
Colima	-	-	-	-	-	-	-	-
Chiapas	-	-	-	-	1	4	2	-
Chihuahua	-	-	-	-	-	1	-	-
Ciudad de México	-	-	-	-	4	7	1	3
Durango	-	-	-	-	-	-	-	-
Guanajuato	-	-	-	-	2	3	1	14
Guerrero	-	-	-	-	1	2	-	-
Hidalgo	-	-	-	-	1	2	2	3
Jalisco	-	-	-	-	5	8	2	12
México	1	1	-	-	-	2	-	-
Michoacán	-	-	-	1	3	6	-	2
Morelos	-	-	-	-	4	5	3	-
Navarrit	-	-	-	-	-	1	-	1
Nuevo León	-	-	-	-	1	12	2	1
Oaxaca	-	-	-	-	3	5	1	-
Puebla	-	-	-	-	1	1	2	-
Querétaro	-	-	-	-	1	1	1	2
Quintana Roo	-	-	-	-	-	-	2	-
San Luis Potosí	-	-	-	-	-	-	-	2
Sinaloa	-	-	-	-	-	5	-	2
Sonora	-	-	-	-	-	-	-	1
Tabasco	-	-	-	-	-	1	-	1
Tamaulipas	-	-	-	-	2	2	4	-
Tlaxcala	-	-	-	-	-	1	1	-
Veracruz	-	-	-	-	1	12	7	14
Yucatán	-	-	-	-	1	7	5	-
Zacatecas	1	1	-	-	-	-	-	-
<b>TOTAL</b>	<b>2</b>	<b>2</b>	<b>-</b>	<b>1</b>	<b>31</b>	<b>90</b>	<b>36</b>	<b>58</b>

§FUENTE: SINAVE/DGE/Salud 2023. Sistema Especial de Vigilancia Epidemiológica, Información preliminar de casos confirmados.

**CUADRO 10.3 Casos por entidad federativa de Otras Enfermedades Transmisibles hasta la semana epidemiológica 7 del 2023; Meningoencefalitis Amebiana P. hasta la 8 del 2023**

ENTIDAD FEDERATIVA	Toxoplasmosis CIE-10ª REV. B58				Meningoencefalitis Amebiana Primaria <sup>§</sup> CIE-10ª REV. B60.2			
	Sem.	2023		2022 Acum.	Sem.	2023		2022 Acum.
		Acum.				Acum.		
		M	F			M	F	
Aguascalientes	-	-	-	-	-	-	-	-
Baja California	-	-	-	1	-	-	-	-
Baja California Sur	-	-	-	1	-	-	-	-
Campeche	-	-	-	-	-	-	-	-
Coahuila	-	-	-	-	-	-	-	-
Colima	-	-	1	1	-	-	-	-
Chiapas	1	3	2	2	-	-	-	-
Chihuahua	-	-	-	1	-	-	-	-
Ciudad de México	-	-	1	-	-	-	-	-
Durango	-	-	-	-	-	-	-	-
Guanajuato	-	-	-	-	-	-	-	-
Guerrero	-	1	-	1	-	-	-	-
Hidalgo	-	-	-	-	-	-	-	-
Jalisco	-	-	-	5	-	-	-	-
México	1	-	1	2	-	-	-	-
Michoacán	-	-	-	-	-	-	-	-
Morelos	-	-	1	-	-	-	-	-
Navarro	-	-	-	-	-	-	-	-
Nuevo León	-	-	-	-	-	-	-	-
Oaxaca	-	-	-	1	-	-	-	-
Puebla	-	-	-	-	-	-	-	-
Querétaro	-	-	-	-	-	-	-	-
Quintana Roo	-	-	-	-	-	-	-	-
San Luis Potosí	-	-	-	-	-	-	-	-
Sinaloa	-	1	2	-	-	-	-	-
Sonora	-	-	-	-	-	-	-	-
Tabasco	-	1	-	-	-	-	-	-
Tamaulipas	-	1	-	1	-	-	-	-
Tlaxcala	-	-	-	-	-	-	-	-
Veracruz	-	1	1	-	-	-	-	-
Yucatán	-	-	-	-	-	-	-	-
Zacatecas	-	-	-	-	-	-	-	-
<b>TOTAL</b>	2	8	9	16	-	-	-	-

FUENTE: SINAVE/DGE/Salud 2022. Información preliminar, incluye casos probables.

§FUENTE: SINAVE/DGE/Salud 2023. Sistema Especial de Vigilancia Epidemiológica, Información pri

**CUADRO 10.4 Casos por entidad federativa de Otras Enfermedades Transmisibles hasta la semana epidemiológica 7 del 2023**

ENTIDAD FEDERATIVA	Escabiosis CIE-10ª REV. B86				Conjuntivitis CIE-10ª REV. H10				Infección Asociada a la Atención de la Salud CIE-10ª REV. S/C			
	2023			2022 Acum.	2023			2022 Acum.	2023			2022 Acum.
	Sem.	Acum.			Sem.	Acum.			Sem.	Acum.		
		M	F	M		F	M	F				
Aguascalientes	2	12	8	5	192	504	655	544	2	30	22	2
Baja California	22	61	73	134	458	1 292	1 563	1 412	20	109	73	174
Baja California Sur	11	16	27	38	247	647	665	668	-	-	2	66
Campeche	10	22	35	71	118	344	375	436	14	56	59	95
Coahuila	14	48	74	132	422	1 334	1 458	1 390	38	113	96	115
Colima	13	41	65	73	105	325	328	314	28	82	62	117
Chiapas	79	239	347	588	425	1 206	1 416	1 587	39	89	86	147
Chihuahua	11	18	25	44	587	1 708	2 073	1 931	24	133	95	207
Ciudad de México	21	25	35	54	1 827	5 340	7 345	5 675	175	577	589	1 396
Durango	1	2	4	15	318	930	1 163	905	-	2	-	6
Guanajuato	7	14	13	15	584	1 745	2 041	1 884	72	253	185	663
Guerrero	22	85	155	316	448	1 479	1 746	1 252	13	75	75	7
Hidalgo	16	21	39	60	565	1 402	1 831	1 709	17	54	49	114
Jalisco	10	66	69	117	916	2 649	2 809	2 691	205	740	585	826
México	12	33	50	66	1 613	4 609	6 305	6 123	121	363	269	356
Michoacán	20	57	73	146	447	1 381	1 596	1 749	36	119	113	324
Morelos	4	14	11	27	258	680	859	782	18	33	58	90
Navarro	25	109	142	221	314	886	932	815	5	21	22	70
Nuevo León	72	164	220	394	923	2 824	3 099	2 259	78	198	175	456
Oaxaca	23	43	87	121	823	2 193	2 668	2 188	29	98	109	368
Puebla	7	16	24	67	859	2 292	2 861	2 330	46	172	182	409
Querétaro	1	3	3	15	415	1 146	1 375	1 629	15	21	28	13
Quintana Roo	33	144	159	320	301	972	974	995	24	95	115	253
San Luis Potosí	14	31	45	58	514	1 190	1 486	1 044	44	195	150	370
Sinaloa	49	107	147	306	439	1 332	1 565	1 863	25	115	76	145
Sonora	48	126	145	194	335	1 003	1 163	1 100	60	246	200	452
Tabasco	31	104	151	244	369	977	1 123	898	35	104	96	141
Tamaulipas	49	170	181	455	836	2 822	3 135	2 451	52	150	154	366
Tlaxcala	1	8	3	10	328	806	976	1 038	1	16	11	4
Veracruz	65	267	363	550	1 137	3 138	3 705	3 515	47	164	172	541
Yucatán	22	83	112	270	310	964	990	857	40	199	173	330
Zacatecas	-	2	5	32	407	1 146	1 356	1 323	23	114	102	124
<b>TOTAL</b>	<b>715</b>	<b>2 151</b>	<b>2 890</b>	<b>5 158</b>	<b>17 840</b>	<b>51 266</b>	<b>61 636</b>	<b>55 357</b>	<b>1 346</b>	<b>4 736</b>	<b>4 183</b>	<b>8 747</b>

FUENTE: SINAVE/DCE/Salud 2022. Información preliminar, incluye casos probables.

**CUADRO 11. Casos por entidad federativa de Enfermedades de Interés Local, Regional o Institucional hasta la semana epidemiológica 7 del 2023**

ENTIDAD FEDERATIVA	Tracoma CIE-10ª REV. A71				Oncocercosis CIE-10ª REV. B73			
	Sem.	2023		2022 Acum.	Sem.	2023		2022 Acum.
		Acum.				Acum.		
		M	F			M	F	
Aguascalientes	-	-	-	-	-	-	-	-
Baja California	-	-	-	-	-	-	-	-
Baja California Sur	-	-	-	-	-	-	-	-
Campeche	-	-	-	-	-	-	-	-
Coahuila	-	-	-	-	-	-	-	-
Colima	-	-	-	-	-	-	-	-
Chiapas	-	-	-	-	-	-	-	-
Chihuahua	-	-	-	-	-	-	-	-
Ciudad de México	-	-	-	-	-	-	-	-
Durango	-	-	-	-	-	-	-	-
Guanajuato	-	-	-	-	-	-	-	-
Guerrero	-	-	-	-	-	-	-	-
Hidalgo	-	-	-	-	-	-	-	-
Jalisco	-	-	-	1	-	-	-	-
México	-	-	-	-	-	-	-	-
Michoacán	-	-	-	-	-	-	-	-
Morelos	-	-	-	-	-	-	-	-
Navarro	-	-	-	-	-	-	-	-
Nuevo León	-	-	-	-	-	-	-	-
Oaxaca	-	-	-	-	-	-	-	-
Puebla	-	-	-	-	-	-	-	-
Querétaro	-	-	-	-	-	-	-	-
Quintana Roo	-	-	-	-	-	-	-	-
San Luis Potosí	-	-	-	-	-	-	-	-
Sinaloa	-	-	-	-	-	-	-	-
Sonora	-	-	-	-	-	-	-	-
Tabasco	-	-	-	-	-	-	-	-
Tamaulipas	-	-	-	-	-	-	-	-
Tlaxcala	-	-	-	-	-	-	-	-
Veracruz	-	-	-	-	-	-	-	-
Yucatán	-	-	-	-	-	-	-	-
Zacatecas	-	-	-	-	-	-	-	-
<b>TOTAL</b>	-	-	-	1	-	-	-	-

FUENTE: SINAVE/DGE/Salud 2022. Información preliminar, incluye casos probables.

**CUADRO 11.1 Casos por entidad federativa de Enfermedades de Interés Local, Regional o Institucional hasta la semana epidemiológica 8 del 2023**

ENTIDAD FEDERATIVA	Leishmaniasis Cutánea <sup>§</sup> CIE-10 <sup>a</sup> REV. B55.1				Leishmaniasis Visceral <sup>§</sup> CIE-10 <sup>a</sup> REV. B55.0			
	2023			2022	2023			2022
	Sem.	Acum.		Acum.	Sem.	Acum.		Acum.
		M	F			M	F	
Aguascalientes	-	-	-	-	-	-	-	-
Baja California	-	-	-	-	-	-	-	-
Baja California Sur	-	-	-	-	-	-	-	-
Campeche	-	2	-	-	-	-	-	-
Coahuila	-	-	-	-	-	-	-	-
Colima	-	-	-	-	-	-	-	-
Chiapas	-	-	-	-	-	-	-	-
Chihuahua	-	-	-	-	-	-	-	-
Ciudad de México	-	-	-	-	-	-	-	-
Durango	-	-	-	-	-	-	-	-
Guanajuato	-	-	-	-	-	-	-	-
Guerrero	-	-	-	-	-	-	-	-
Hidalgo	-	-	-	-	-	-	-	-
Jalisco	-	-	-	-	-	-	-	-
México	-	-	-	-	-	-	-	-
Michoacán	-	-	-	-	-	-	-	-
Morelos	-	-	-	-	-	-	-	-
Navarro	-	-	-	-	-	-	-	-
Nuevo León	-	-	-	-	-	-	-	-
Oaxaca	-	-	-	-	-	-	-	-
Puebla	-	-	1	-	-	-	-	-
Querétaro	-	-	-	-	-	-	-	-
Quintana Roo	16	88	11	-	-	-	-	-
San Luis Potosí	-	-	-	-	-	-	-	-
Sinaloa	-	-	-	-	-	-	-	-
Sonora	-	-	-	-	-	-	-	-
Tabasco	1	6	-	-	-	-	-	-
Tamaulipas	-	-	-	-	-	-	-	-
Tlaxcala	-	-	-	-	-	-	-	-
Veracruz	-	1	-	-	-	-	-	-
Yucatán	1	1	-	-	-	-	-	-
Zacatecas	-	-	-	-	-	-	-	-
<b>TOTAL</b>	18	98	12	-	-	-	-	-

§FUENTE: SINAVE/DGE/Salud 2023. Sistema Especial de Vigilancia Epidemiológica, Información preliminar de casos confirmados.

**CUADRO 12. Casos por entidad federativa de Enfermedades bajo Vigilancia Sindromática hasta la semana epidemiológica 7 del 2023**

ENTIDAD FEDERATIVA	Síndrome Meníngeo CIE-10ª REV. G00-G03 excepto G00.0 y G00.1				Infección de Vías Urinarias CIE-10ª REV. N30, N34, N39.0			
	Sem.	2023 Acum.		2022 Acum.	Sem.	2023 Acum.		2022 Acum.
		M	F			M	F	
Aguascalientes	-	-	-	-	739	1 060	3 730	3 734
Baja California	3	12	1	2	1 431	2 273	7 392	7 898
Baja California Sur	1	3	3	1	706	763	3 322	3 326
Campeche	-	1	-	-	590	810	2 680	3 009
Coahuila	-	1	1	3	1 517	2 291	7 789	8 469
Colima	-	-	1	1	477	736	2 325	2 273
Chiapas	5	2	9	-	2 314	3 500	13 112	17 064
Chihuahua	1	6	4	6	1 739	2 502	9 420	10 980
Ciudad de México	4	7	7	-	5 902	9 705	28 416	29 480
Durango	-	-	3	-	1 031	1 586	5 279	5 744
Guanajuato	-	1	2	1	2 914	3 662	14 770	15 819
Guerrero	1	2	2	-	1 550	2 171	9 362	8 935
Hidalgo	-	1	-	-	1 577	1 984	8 039	9 003
Jalisco	-	3	4	12	3 543	5 030	17 931	17 733
México	-	3	-	1	7 054	11 205	34 709	38 268
Michoacán	-	-	2	-	1 959	2 592	9 418	11 625
Morelos	-	-	2	1	1 376	1 796	6 792	6 739
Navarro	-	-	-	1	991	1 410	4 948	5 202
Nuevo León	-	3	3	-	2 112	3 089	10 270	11 989
Oaxaca	-	1	-	-	1 927	2 852	10 723	12 318
Puebla	-	-	-	-	2 845	4 119	15 463	17 297
Querétaro	-	-	-	-	1 230	1 757	5 780	6 525
Quintana Roo	-	-	-	-	1 098	1 681	5 505	5 861
San Luis Potosí	-	5	1	3	1 561	1 944	7 627	7 553
Sinaloa	1	2	1	2	1 807	2 594	9 369	10 514
Sonora	1	3	2	2	1 299	1 725	6 763	7 694
Tabasco	-	1	3	1	2 217	3 626	10 729	9 362
Tamaulipas	1	1	1	1	2 377	3 751	12 582	14 061
Tlaxcala	-	1	3	1	1 079	1 398	5 289	5 574
Veracruz	-	-	1	3	4 379	5 655	21 554	23 424
Yucatán	-	-	-	-	1 267	1 894	6 497	6 355
Zacatecas	-	-	-	4	1 636	2 333	8 094	9 407
<b>TOTAL</b>	<b>18</b>	<b>59</b>	<b>56</b>	<b>46</b>	<b>64 244</b>	<b>93 494</b>	<b>325 679</b>	<b>353 235</b>

FUENTE: SINAVE/DGE/Salud 2022. Información preliminar, incluye casos probables.

**CUADRO 12.1 Casos por entidad federativa de Enfermedades bajo Vigilancia Sindromática hasta la semana epidemiológica 8 del 2023**

ENTIDAD FEDERATIVA	Enfermedad Febril Exantemática <sup>§</sup> CIE-10 <sup>ª</sup> REV. U97				Parálisis Flácida Aguda <sup>§</sup> (menores de 15 años) CIE-10 <sup>ª</sup> REV. U98				Síndrome Coqueluchoide <sup>§</sup> CIE-10 <sup>ª</sup> REV. U99			
	Sem.	2023		2022 Acum.	Sem.	2023		2022 Acum.	Sem.	2023		2022 Acum.
		Acum.				Acum.				Acum.		
		M	F			M	F			M	F	
Aguascalientes	-	1	-	-	-	-	2	2	-	3	2	-
Baja California	-	2	-	3	-	1	1	1	1	6	7	8
Baja California Sur	-	1	2	1	-	-	-	1	-	-	-	-
Campeche	-	2	-	3	-	-	-	-	-	-	1	1
Coahuila	-	2	1	1	1	2	1	2	-	4	4	-
Colima	1	-	2	1	-	-	1	1	-	-	1	1
Chiapas	-	5	1	1	1	5	1	2	-	1	-	1
Chihuahua	1	5	3	5	-	2	-	4	-	4	4	4
Ciudad de México	6	10	14	17	-	-	1	1	7	11	4	2
Durango	-	3	3	2	-	-	-	-	-	2	1	-
Guanajuato	9	25	22	48	-	1	3	2	6	25	26	21
Guerrero	-	1	1	2	-	-	1	2	-	-	-	1
Hidalgo	4	8	3	2	1	1	2	3	1	3	1	1
Jalisco	4	2	7	7	3	2	5	6	3	8	5	4
México	3	12	6	7	2	4	1	7	1	6	3	1
Michoacán	-	2	1	2	-	1	1	-	-	-	-	-
Morelos	3	3	2	11	-	1	-	1	-	1	-	-
Navarro	1	1	1	6	-	1	-	2	-	-	2	-
Nuevo León	-	5	6	5	-	2	-	-	-	7	4	11
Oaxaca	-	1	-	-	-	1	1	-	-	-	1	2
Puebla	-	6	3	-	1	1	-	4	-	-	-	-
Querétaro	1	1	2	2	-	-	1	-	-	3	2	1
Quintana Roo	2	5	3	4	-	-	1	2	-	1	1	3
San Luis Potosí	1	9	4	6	-	1	1	2	5	10	2	6
Sinaloa	-	1	-	3	-	1	1	2	3	7	1	1
Sonora	-	-	-	1	-	3	1	3	4	8	14	3
Tabasco	1	2	3	2	-	-	-	3	-	-	-	-
Tamaulipas	1	3	1	2	3	2	2	6	-	-	1	-
Tlaxcala	-	-	1	4	-	-	-	3	-	-	-	1
Veracruz	4	9	9	3	1	5	1	5	-	2	2	4
Yucatán	1	-	1	1	-	-	-	-	-	-	-	-
Zacatecas	1	3	-	-	-	-	-	1	-	7	6	5
<b>TOTAL</b>	<b>44</b>	<b>130</b>	<b>102</b>	<b>152</b>	<b>13</b>	<b>37</b>	<b>29</b>	<b>68</b>	<b>31</b>	<b>119</b>	<b>95</b>	<b>82</b>

§FUENTE: SINAVE/DGE/Salud 2023. Sistema Especial de Vigilancia Epidemiológica, Información preliminar de casos confirmados.



**CUADRO 13. Casos por entidad federativa de Enfermedades No Transmisibles hasta la semana epidemiológica 7 del 2023**

ENTIDAD FEDERATIVA	Bocio Endémico CIE-10ª REV. E01				Diabetes Mellitus Insulinodependiente (tipo I) CIE-10ª REV. E10				Diabetes Mellitus No Insulinodependiente (tipo II) CIE-10ª REV. E11-E14			
	Sem.	2023		2022	Sem.	2023		2022	Sem.	2023		2022
		Acum.		Acum.		Acum.		Acum.		Acum.		Acum.
		M	F			M	F			M	F	
Aguascalientes	-	-	-	-	1	1	3	1	129	405	556	653
Baja California	1	1	2	3	15	32	39	82	531	1 447	1 760	2 417
Baja California Sur	-	-	-	1	-	1	5	2	48	211	230	362
Campeche	-	-	-	-	-	-	-	9	68	211	273	351
Coahuila	1	1	4	1	8	8	19	9	330	1 141	1 460	1 866
Colima	-	-	-	1	1	2	3	1	74	287	328	554
Chiapas	4	2	5	4	1	5	3	15	323	790	1 373	1 810
Chihuahua	-	-	6	4	7	16	16	38	263	801	1 078	2 092
Ciudad de México	1	-	5	1	2	5	13	21	712	2 069	2 730	3 555
Durango	-	-	-	-	3	8	10	5	221	696	951	885
Guanajuato	-	-	2	1	2	15	25	23	478	1 311	1 659	2 002
Guerrero	5	5	15	11	1	5	5	6	259	696	1 136	1 447
Hidalgo	-	-	-	-	2	-	5	5	238	521	790	1 060
Jalisco	-	3	9	20	17	41	48	40	775	2 009	2 794	3 795
México	1	-	1	17	21	39	73	109	1 196	3 382	4 664	6 580
Michoacán	1	1	2	2	-	3	6	11	218	599	872	1 106
Morelos	-	-	1	2	4	11	8	25	261	666	939	1 250
Navarrit	-	-	-	-	1	1	-	4	102	290	408	711
Nuevo León	-	2	1	7	2	7	1	19	508	1 266	1 633	2 437
Oaxaca	-	-	-	-	1	3	5	9	243	665	991	1 485
Puebla	1	-	5	2	1	2	4	3	393	971	1 497	1 962
Querétaro	-	-	-	-	-	3	1	5	152	420	521	897
Quintana Roo	-	-	1	-	-	-	-	3	120	371	502	817
San Luis Potosí	-	-	-	-	1	4	4	6	241	598	937	1 054
Sinaloa	1	3	-	3	3	8	26	26	321	915	1 167	1 792
Sonora	3	1	3	-	5	4	14	11	228	636	867	1 177
Tabasco	-	-	1	-	1	1	6	4	201	569	838	910
Tamaulipas	-	1	2	8	5	13	17	15	291	932	1 223	2 057
Tlaxcala	-	5	11	-	1	2	1	1	125	260	448	381
Veracruz	-	-	1	1	7	11	21	18	1 142	2 522	4 074	5 507
Yucatán	-	-	1	-	-	2	3	2	162	453	592	766
Zacatecas	-	2	1	1	2	-	5	8	125	355	473	618
<b>TOTAL</b>	<b>19</b>	<b>27</b>	<b>79</b>	<b>90</b>	<b>115</b>	<b>253</b>	<b>389</b>	<b>536</b>	<b>10 478</b>	<b>28 465</b>	<b>39 764</b>	<b>54 356</b>

FUENTE: SINAVE/DGE/Salud 2022. Información preliminar, incluye casos probables.

**CUADRO 13.1 Casos por entidad federativa de Enfermedades No Transmisibles hasta la semana epidemiológica 7 del 2023**

ENTIDAD FEDERATIVA	Intoxicación Aguda por Alcohol CIE-10ª REV. F10.0				Fiebre Reumática Aguda CIE-10ª REV. I00-I02			
	2023			2022	2023			2022
	Sem.	Acum.		Acum.	Sem.	Acum.		Acum.
		M	F			M	F	
Aguascalientes	7	25	13	19	-	-	-	1
Baja California	7	30	17	36	3	4	-	2
Baja California Sur	3	13	7	11	-	1	2	-
Campeche	8	9	8	13	-	-	-	-
Coahuila	30	94	39	67	-	10	25	11
Colima	2	21	6	38	-	-	-	1
Chiapas	8	74	25	114	2	2	3	10
Chihuahua	12	60	23	87	-	1	4	3
Ciudad de México	56	264	56	191	-	2	-	1
Durango	6	29	13	33	-	-	-	-
Guanajuato	38	231	62	260	-	-	1	4
Guerrero	14	54	17	53	-	1	5	1
Hidalgo	8	56	23	50	-	-	1	-
Jalisco	40	195	101	317	-	2	5	11
México	52	229	103	219	-	2	3	10
Michoacán	17	75	25	66	1	2	6	4
Morelos	12	42	12	53	9	7	4	3
Navarro	4	33	14	42	-	-	-	1
Nuevo León	3	33	12	31	-	-	2	3
Oaxaca	9	74	20	67	-	-	1	2
Puebla	20	109	48	104	-	-	-	-
Querétaro	13	105	19	179	-	-	-	-
Quintana Roo	13	56	21	91	-	-	1	2
San Luis Potosí	10	73	17	48	-	-	-	-
Sinaloa	14	67	62	129	-	2	4	-
Sonora	4	34	28	54	1	4	1	7
Tabasco	7	29	9	15	-	5	3	9
Tamaulipas	10	51	35	67	-	5	2	7
Tlaxcala	6	32	13	35	-	-	1	1
Veracruz	13	95	31	90	2	15	13	-
Yucatán	6	38	18	17	-	-	-	2
Zacatecas	9	53	17	48	-	1	1	1
<b>TOTAL</b>	461	2 383	914	2 644	18	66	88	97

FUENTE: SINAVE/DGE/Salud 2022. Información preliminar, incluye casos probables.

**CUADRO 13.2 Casos por entidad federativa de Enfermedades No Transmisibles hasta la semana epidemiológica 7 del 2023**

ENTIDAD FEDERATIVA	Hipertensión Arterial CIE-10ª REV. I10-I15				Enfermedad Isquémica del Corazón CIE-10ª REV. I20, I25				Enfermedad Cerebrovascular CIE-10ª REV. I60-I67, I69			
	2023			2022 Acum.	2023			2022 Acum.	2023			2022 Acum.
	Sem.	Acum.			Sem.	Acum.			Sem.	Acum.		
		M	F	M		F	M	F				
Aguascalientes	194	669	861	996	14	62	45	78	13	47	61	76
Baia California	778	2 203	2 577	3 838	86	357	244	348	96	352	286	479
Baia California Sur	112	359	333	576	7	44	29	61	3	35	22	30
Campeche	57	223	273	416	11	33	26	57	12	34	35	54
Coahuila	481	1 624	2 131	2 782	77	262	155	260	64	237	193	341
Colima	94	335	379	424	-	19	17	10	9	28	12	20
Chiapas	254	816	1 288	1 780	17	55	54	64	25	88	58	96
Chihuahua	417	1 418	1 676	3 429	103	338	274	572	36	133	145	275
Ciudad de México	857	2 631	3 527	4 886	235	804	479	1 294	186	475	594	915
Durango	313	851	1 194	946	14	93	46	88	23	71	68	84
Guanajuato	570	1 697	2 043	2 549	48	188	111	121	49	172	137	169
Guerrero	282	815	1 065	1 442	13	24	33	45	27	59	53	80
Hidalgo	247	613	954	1 232	29	40	47	86	11	45	35	97
Jalisco	1 034	3 144	4 013	5 740	124	565	356	566	101	346	340	574
México	1 241	3 465	5 233	7 473	63	311	145	314	86	263	209	392
Michoacán	276	824	1 098	1 563	17	68	34	87	9	36	35	92
Morelos	266	656	896	1 340	47	160	87	145	13	73	60	133
Navarit	170	453	610	1 224	7	18	24	83	3	15	9	37
Nuevo León	616	1 737	2 047	3 793	45	215	137	240	67	265	178	402
Oaxaca	286	739	1 045	1 674	12	59	51	125	7	35	50	108
Puebla	417	1 055	1 472	2 108	10	55	39	121	26	91	104	112
Querétaro	181	570	661	1 009	14	59	30	35	14	31	35	47
Quintana Roo	193	620	688	1 218	9	47	17	54	12	42	32	59
San Luis Potosí	320	842	1 088	1 454	29	108	81	90	25	84	54	169
Sinaloa	607	1 630	2 079	3 059	108	333	245	516	69	229	196	355
Sonora	455	1 251	1 602	2 060	27	68	66	164	35	102	105	185
Tabasco	284	746	1 048	1 295	20	65	53	54	17	65	69	89
Tamaulipas	584	1 636	2 054	3 209	52	205	148	561	58	183	169	508
Tlaxcala	94	238	397	441	14	46	34	19	1	31	28	22
Veracruz	1 305	3 175	4 841	6 584	81	336	251	535	55	308	289	523
Yucatán	235	667	884	1 133	40	160	104	116	23	84	73	94
Zacatecas	206	633	785	1 058	17	47	32	61	18	33	39	44
<b>TOTAL</b>	<b>13 426</b>	<b>38 335</b>	<b>50 842</b>	<b>72 731</b>	<b>1 390</b>	<b>5 244</b>	<b>3 494</b>	<b>6 970</b>	<b>1 193</b>	<b>4 092</b>	<b>3 773</b>	<b>6 661</b>

FUENTE: SINAVE/DGE/Salud 2022. Información preliminar, incluye casos probables.

**CUADRO 13.3 Casos por entidad federativa de Enfermedades No Transmisibles hasta la semana epidemiológica 7 del 2023**

ENTIDAD FEDERATIVA	Insuficiencia Venosa Periférica CIE-10 <sup>ª</sup> REV. I87.2				Asma CIE-10 <sup>ª</sup> REV. J45, J46				Gingivitis y Enfermedad Periodontal CIE-10 <sup>ª</sup> REV. K05			
	Sem.	2023		2022 Acum.	Sem.	2023		2022 Acum.	Sem.	2023		2022 Acum.
		Acum.				Acum.				Acum.		
		M	F			M	F			M	F	
Aguascalientes	49	60	224	168	45	117	161	160	319	676	1 382	1 322
Baja California	67	180	287	401	127	335	542	641	651	1 480	2 601	2 158
Baja California Sur	25	54	136	138	41	84	136	114	332	766	1 246	1 765
Campeche	8	24	49	50	18	94	177	230	93	271	382	632
Coahuila	100	244	451	492	83	255	419	445	668	1 540	3 015	2 439
Colima	19	42	153	98	25	92	89	93	133	397	615	716
Chiapas	87	134	453	449	96	276	360	439	334	856	1 551	2 338
Chihuahua	180	321	724	983	96	315	404	520	753	1 627	3 252	2 913
Ciudad de México	578	1 067	2 395	2 417	457	1 299	1 283	1 192	1 849	4 511	7 648	7 702
Durango	60	97	335	260	51	140	262	239	452	986	1 850	1 484
Guanajuato	117	202	483	493	70	199	300	236	931	1 889	4 174	4 345
Guerrero	41	82	218	265	51	182	243	195	390	1 118	1 831	1 703
Hidalgo	74	163	408	554	47	184	189	283	567	969	2 279	2 213
Jalisco	270	444	1 196	1 343	278	790	1 184	1 555	1 380	2 953	5 277	4 985
México	427	819	1 904	2 258	213	784	844	1 068	1 760	3 751	7 289	7 404
Michoacán	90	183	492	556	80	223	291	314	498	1 103	2 152	2 680
Morelos	39	65	234	234	57	136	227	192	285	708	1 345	1 418
Navarrit	40	81	169	200	74	168	237	230	233	577	938	994
Nuevo León	100	221	566	636	164	411	508	692	1 025	2 366	4 136	3 095
Oaxaca	42	56	197	227	65	146	223	345	619	1 529	2 199	2 435
Puebla	140	232	613	747	31	92	112	194	1 364	2 555	5 690	5 246
Querétaro	51	96	203	302	29	62	92	257	361	861	1 619	1 618
Quintana Roo	24	59	186	163	65	216	248	328	490	1 249	2 184	1 980
San Luis Potosí	78	151	337	343	69	190	276	246	818	1 689	3 220	2 309
Sinaloa	123	165	557	599	154	389	558	780	600	1 381	2 312	2 759
Sonora	104	210	492	516	169	476	2 697	752	671	1 439	2 770	2 870
Tabasco	64	91	286	202	122	323	428	458	164	361	631	675
Tamaulipas	94	176	515	707	245	721	940	1 600	534	1 598	2 481	3 041
Tlaxcala	56	124	247	279	8	27	31	33	498	1 100	1 956	2 172
Veracruz	184	337	939	907	240	663	869	1 189	1 502	3 071	6 725	6 485
Yucatán	18	47	100	106	163	449	521	537	619	1 354	2 456	1 984
Zacatecas	44	56	164	193	26	85	100	141	417	938	1 689	1 571
<b>TOTAL</b>	<b>3 393</b>	<b>6 283</b>	<b>15 713</b>	<b>17 286</b>	<b>3 459</b>	<b>9 923</b>	<b>14 951</b>	<b>15 698</b>	<b>21 310</b>	<b>47 669</b>	<b>88 895</b>	<b>87 451</b>

FUENTE: SINAVE/DGE/Salud 2022. Información preliminar, incluye casos probables.

**CUADRO 13.4 Casos por entidad federativa de Enfermedades No Transmisibles hasta la semana epidemiológica 7 del 2023**

ENTIDAD FEDERATIVA	Úlceras Gastritis y Duodenitis CIE-10 <sup>o</sup> REV. K25-K29				Enfermedad Alcohólica del Hígado CIE-10 <sup>o</sup> REV. K70 excepto K70.3				Cirrosis Hepática Alcohólica CIE-10 <sup>o</sup> REV. K70.3			
	Sem.	2023		2022 Acum.	Sem.	2023		2022 Acum.	Sem.	2023		2022 Acum.
		Acum.				Acum.				Acum.		
		M	F			M	F			M	F	
Aguascalientes	263	709	1 126	1 424	2	7	1	1	-	7	-	4
Baja California	380	855	1 372	2 029	4	13	5	18	6	23	6	26
Baja California Sur	202	525	666	974	4	17	12	4	1	4	-	3
Campeche	140	308	528	556	-	3	1	3	-	1	-	2
Coahuila	448	1 063	1 819	2 463	1	5	2	17	2	14	17	11
Colima	153	345	587	775	-	2	-	1	1	13	3	8
Chiapas	842	1 950	3 823	5 197	3	5	15	38	6	27	19	44
Chihuahua	528	1 370	2 299	3 255	4	34	17	38	10	64	21	66
Ciudad de México	1 749	4 782	6 612	8 772	1	25	5	50	7	38	7	34
Durango	414	941	1 706	2 016	-	5	-	4	3	13	-	7
Guanajuato	1 089	2 824	4 491	6 557	3	15	3	16	7	33	10	27
Guerrero	419	970	2 102	2 576	4	8	12	14	6	18	7	22
Hidalgo	627	1 469	2 743	3 768	2	11	9	52	1	24	12	27
Jalisco	1 161	3 166	5 078	6 578	7	34	8	24	11	44	22	26
México	1 751	4 342	7 929	10 524	11	47	15	71	7	38	10	39
Michoacán	678	1 593	2 852	4 051	-	9	7	18	13	41	12	63
Morelos	337	756	1 471	1 838	1	6	4	11	4	18	3	6
Navarro	478	995	1 791	2 683	-	1	3	6	-	2	1	-
Nuevo León	480	1 262	1 988	3 256	-	8	-	11	1	10	-	6
Oaxaca	419	1 015	1 760	2 579	3	17	12	18	5	26	6	39
Puebla	703	1 730	3 241	4 997	-	18	17	27	11	54	16	34
Querétaro	287	675	1 072	1 595	-	3	1	5	1	7	1	5
Quintana Roo	218	681	994	1 840	-	3	3	6	1	14	1	14
San Luis Potosí	586	1 136	2 014	2 284	2	3	3	9	5	10	1	4
Sinaloa	586	1 413	2 265	3 614	3	11	3	11	-	25	4	29
Sonora	349	866	1 315	1 990	2	7	3	14	1	-	2	9
Tabasco	399	1 102	1 980	2 195	2	4	-	5	1	4	-	2
Tamaulipas	867	2 742	3 959	6 503	1	12	10	42	7	20	10	36
Tlaxcala	254	580	1 125	1 528	4	7	3	11	-	2	-	2
Veracruz	1 261	2 790	5 333	7 873	7	33	17	45	10	45	12	61
Yucatán	252	601	1 263	1 534	1	4	3	17	3	17	6	12
Zacatecas	564	1 523	2 210	3 164	1	15	-	24	2	14	2	8
<b>TOTAL</b>	<b>18 884</b>	<b>47 079</b>	<b>79 514</b>	<b>110 988</b>	<b>73</b>	<b>392</b>	<b>194</b>	<b>631</b>	<b>133</b>	<b>670</b>	<b>211</b>	<b>676</b>

FUENTE: SINAVE/DGE/Salud 2022. Información preliminar, incluye casos probables.

**CUADRO 13.5 Casos por entidad federativa de Enfermedades No Transmisibles hasta la semana epidemiológica 7 del 2023**

ENTIDAD FEDERATIVA	Hiperplasia de Próstata CIE-10 <sup>a</sup> REV. N40			Edema Proteinuria y Transtornos Hipertensivos en el Embarazo, Parto y Puerperio CIE-10 <sup>a</sup> REV. O10-O16			Diabetes Mellitus en el Embarazo CIE-10 <sup>a</sup> REV. O24.4		
	2023		2022	2023		2022	2023		2022
	Sem.	Acum.	Acum.	Sem.	Acum.	Acum.	Sem.	Acum.	Acum.
Aguascalientes	22	185	126	16	123	122	7	35	40
Baja California	80	557	309	67	421	360	38	191	167
Baja California Sur	18	127	80	20	70	51	3	21	23
Campeche	25	195	189	8	34	53	-	9	11
Coahuila	65	429	277	27	256	216	18	90	66
Colima	29	216	160	8	56	31	4	25	30
Chiapas	55	502	492	85	621	561	1	51	38
Chihuahua	108	813	741	41	301	314	18	131	75
Ciudad de México	305	2 072	1 464	71	494	393	59	324	148
Durango	50	312	202	19	123	94	8	42	22
Guanajuato	95	555	315	86	664	496	27	247	176
Guerrero	39	375	255	39	275	249	4	25	44
Hidalgo	57	350	285	37	217	252	19	108	74
Jalisco	214	1 436	1 035	101	710	560	38	245	283
México	288	2 012	1 437	176	1 242	899	76	415	428
Michoacán	71	455	416	28	192	160	1	15	23
Morelos	35	302	259	11	70	142	-	26	36
Navarrit	31	203	266	9	93	113	5	24	22
Nuevo León	79	604	381	59	407	384	59	423	424
Oaxaca	57	455	348	31	237	235	6	50	54
Puebla	56	443	358	54	329	370	18	101	34
Querétaro	18	213	171	17	117	128	20	79	49
Quintana Roo	39	195	152	20	159	119	2	34	27
San Luis Potosí	53	315	197	42	344	342	18	127	90
Sinaloa	119	774	596	58	329	328	20	139	107
Sonora	53	358	246	52	276	244	7	92	71
Tabasco	37	282	327	48	276	219	4	19	7
Tamaulipas	63	460	478	71	374	345	23	90	107
Tlaxcala	25	172	90	15	162	155	2	13	10
Veracruz	205	1 302	1 189	71	534	373	34	184	102
Yucatán	56	348	196	46	418	297	10	56	66
Zacatecas	22	134	68	5	63	92	10	33	17
<b>TOTAL</b>	<b>2 469</b>	<b>17 151</b>	<b>13 105</b>	<b>1 438</b>	<b>9 987</b>	<b>8 697</b>	<b>559</b>	<b>3 464</b>	<b>2 871</b>

FUENTE: SINAVE/DGE/Salud 2022. Información preliminar, incluye casos probables.

**CUADRO 13.6 Casos por entidad federativa de Enfermedades No Transmisibles hasta la semana epidemiológica 7 del 2023**

ENTIDAD FEDERATIVA	Quemaduras CIE-10ª REV. T20-T32				Intoxicación por Monóxido de Carbono CIE-10ª REV. T58				Intoxicación por Plaguicidas CIE-10ª REV. T60			
	Sem.	2023		2022 Acum.	Sem.	2023		2022 Acum.	Sem.	2023		2022 Acum.
		Acum.				Acum.				Acum.		
		M	F			M	F			M	F	
Aguascalientes	25	72	77	107	-	-	-	-	-	-	4	-
Baja California	53	212	211	317	-	5	3	1	2	5	5	-
Baja California Sur	5	24	30	44	-	1	-	-	1	-	2	1
Campeche	8	32	34	46	-	-	-	-	-	1	1	1
Coahuila	44	178	176	368	1	6	3	11	-	-	1	6
Colima	7	32	29	36	-	-	-	-	-	1	1	1
Chiapas	22	100	95	111	1	6	1	2	3	14	10	21
Chihuahua	35	145	120	229	-	4	4	18	-	1	2	2
Ciudad de México	124	410	453	630	-	1	3	7	-	-	1	2
Durango	17	59	53	61	-	2	2	6	-	-	-	-
Guanajuato	37	186	157	269	-	1	2	1	1	2	9	11
Guerrero	14	71	65	133	-	-	-	-	3	7	4	18
Hidalgo	12	58	61	112	-	-	-	4	4	8	10	10
Jalisco	105	405	360	563	1	1	-	1	3	25	17	24
México	108	340	381	432	-	1	-	1	1	7	8	11
Michoacán	39	147	175	252	-	-	1	-	1	16	16	12
Morelos	7	52	41	60	-	-	-	-	1	5	4	5
Navarro	14	60	52	73	-	-	-	-	1	12	5	12
Nuevo León	68	250	232	330	-	1	-	8	-	-	4	1
Oaxaca	23	92	96	147	1	-	1	6	1	9	5	7
Puebla	34	156	155	230	-	3	3	2	2	11	3	4
Querétaro	18	100	96	121	-	-	-	-	-	1	1	1
Quintana Roo	20	125	86	126	-	-	-	-	1	1	-	-
San Luis Potosí	23	87	73	105	-	-	-	-	-	-	-	-
Sinaloa	43	157	139	272	-	6	5	-	1	7	3	6
Sonora	37	154	152	195	-	9	11	10	1	5	3	2
Tabasco	22	93	77	135	-	-	-	-	-	2	2	7
Tamaulipas	41	113	162	278	-	1	2	7	1	-	2	2
Tlaxcala	11	34	33	42	-	3	3	1	-	1	-	-
Veracruz	71	218	285	417	2	2	3	1	6	19	6	9
Yucatán	29	82	86	104	-	-	-	-	-	-	-	-
Zacatecas	21	81	52	105	-	2	1	4	-	2	-	-
<b>TOTAL</b>	<b>1 137</b>	<b>4 325</b>	<b>4 294</b>	<b>6 450</b>	<b>6</b>	<b>55</b>	<b>48</b>	<b>91</b>	<b>34</b>	<b>162</b>	<b>129</b>	<b>176</b>

FUENTE: SINAVE/DGE/Salud 2022. Información preliminar, incluye casos probables.

**CUADRO 13.7 Casos por entidad federativa de Enfermedades No Transmisibles hasta la semana epidemiológica 7 del 2023**

ENTIDAD FEDERATIVA	Intoxicación por Ponzoña de animales CIE-10 <sup>a</sup> REV. T63 X21, X27 excepto T63.2				Intoxicación por Picadura de Alacrán CIE-10 <sup>a</sup> REV. T63.2, X22				Efectos del Calor y de la Luz CIE-10 <sup>a</sup> REV. T67, X30			
	Sem.	2023		2022 Acum.	Sem.	2023		2022 Acum.	Sem.	2023		2022 Acum.
		Acum.				Acum.				Acum.		
		M	F			M	F			M	F	
Aguascalientes	9	29	23	32	34	70	80	134	-	-	1	-
Baja California	7	10	19	40	2	4	1	4	-	-	1	3
Baja California Sur	3	13	9	11	1	4	3	2	-	-	-	-
Campeche	2	1	9	3	1	1	3	4	-	1	-	-
Coahuila	6	12	11	14	-	1	1	1	2	1	1	2
Colima	7	38	24	52	123	506	420	911	-	1	-	-
Chiapas	4	11	11	7	2	7	11	15	-	-	2	-
Chihuahua	3	14	12	31	1	7	1	11	-	-	1	-
Ciudad de México	5	6	10	-	5	11	8	-	2	6	6	3
Durango	2	14	32	33	36	276	260	442	-	-	-	-
Guanajuato	60	183	182	286	710	1 627	2 028	3 090	2	3	3	5
Guerrero	18	50	37	75	603	2 548	2 379	4 370	-	1	-	-
Hidalgo	4	18	8	21	5	7	9	17	-	-	-	-
Jalisco	50	160	123	200	789	2 338	2 341	4 198	-	-	1	2
México	22	49	72	83	182	439	566	1 059	3	11	15	19
Michoacán	44	103	139	146	359	1 303	1 351	2 380	1	-	1	4
Morelos	17	53	46	59	296	1 004	915	1 731	-	-	-	-
Navarrit	6	33	20	36	172	607	584	1 326	1	1	-	-
Nuevo León	7	11	14	6	-	-	1	-	-	-	2	2
Oaxaca	10	39	41	57	94	241	305	526	-	5	7	2
Puebla	11	41	33	45	172	644	719	1 398	1	3	-	1
Querétaro	25	59	39	62	69	167	193	242	-	-	-	-
Quintana Roo	5	8	6	22	1	4	8	8	-	-	-	-
San Luis Potosí	1	11	7	26	-	4	11	15	-	-	-	-
Sinaloa	10	65	54	90	81	279	381	752	-	1	3	1
Sonora	21	51	51	89	18	36	62	92	1	1	7	9
Tabasco	4	8	15	10	4	3	10	6	1	3	2	-
Tamaulipas	7	24	21	22	5	10	7	6	-	-	1	3
Tlaxcala	-	4	3	10	1	2	3	6	1	-	2	-
Veracruz	8	46	29	45	6	17	24	13	-	12	11	-
Yucatán	1	5	3	1	1	1	1	2	-	-	-	-
Zacatecas	6	35	26	27	62	204	200	396	2	3	6	3
<b>TOTAL</b>	<b>385</b>	<b>1 204</b>	<b>1 129</b>	<b>1 641</b>	<b>3 835</b>	<b>12 372</b>	<b>12 886</b>	<b>23 157</b>	<b>17</b>	<b>53</b>	<b>73</b>	<b>59</b>

FUENTE: SINAVE/DGE/Salud 2022. Información preliminar, incluye casos probables.



**CUADRO 13.8 Casos por entidad federativa de Enfermedades No Transmisibles hasta la semana epidemiológica 7 del 2023; ESAVI hasta la semana 8 del 2023**

ENTIDAD FEDERATIVA	Hipotermia CIE-10ª REV. T68				Contacto Traumático con Avispas, Avispones y Abejas CIE-10ª REV. X23				Eventos Supuestamente Asociados a la Vacunación <sup>§</sup> (ESAVI) CIE-10ª REV. Y58, Y59			
	2023			2022	2023			2022	2023			2022
	Sem.	Acum.		Acum.	Sem.	Acum.		Acum.	Sem.	Acum.		Acum.
		M	F			M	F			M	F	
Aguascalientes	1	-	1	-	4	10	6	5	-	-	-	21
Baja California	-	1	2	2	-	3	-	8	-	-	-	65
Baja California Sur	-	-	-	-	-	4	1	5	-	-	-	9
Campeche	-	-	-	-	-	5	1	8	-	-	-	16
Coahuila	-	4	6	-	-	3	1	16	-	-	-	60
Colima	-	-	-	-	9	24	14	41	-	-	-	50
Chiapas	-	1	-	-	4	12	10	12	-	-	-	47
Chihuahua	-	-	-	2	-	-	1	4	-	-	-	32
Ciudad de México	-	-	3	2	-	4	11	1	-	-	-	524
Durango	-	-	-	-	-	5	6	5	-	-	-	46
Guanajuato	-	-	-	1	17	40	33	45	-	-	-	46
Guerrero	-	1	-	-	8	29	27	40	-	-	-	56
Hidalgo	-	1	-	-	3	8	7	22	-	-	-	76
Jalisco	-	1	-	-	13	78	50	102	-	-	-	566
México	2	2	-	2	15	19	27	22	-	-	-	305
Michoacán	-	1	-	-	5	48	34	80	-	-	-	14
Morelos	-	-	-	-	4	18	22	27	-	-	-	44
Navarrit	-	-	-	-	6	34	18	40	-	-	-	42
Nuevo León	-	-	-	-	1	5	10	6	-	-	-	14
Oaxaca	-	-	1	-	5	24	24	45	-	-	-	154
Puebla	-	-	1	-	11	24	25	51	-	-	-	62
Querétaro	-	-	-	-	4	5	6	6	-	-	-	24
Quintana Roo	-	-	1	-	1	4	6	8	-	-	-	27
San Luis Potosí	-	-	1	-	3	14	8	13	-	-	-	36
Sinaloa	-	-	-	1	4	31	18	35	-	-	-	47
Sonora	-	-	-	2	2	8	8	17	-	-	-	4
Tabasco	-	-	-	-	1	11	2	5	-	-	-	13
Tamaulipas	4	2	4	1	6	11	6	16	-	-	-	41
Tlaxcala	-	-	-	-	1	-	2	2	-	-	-	66
Veracruz	1	1	-	-	7	26	7	23	-	-	-	124
Yucatán	-	-	-	-	1	9	6	9	-	-	-	48
Zacatecas	-	-	1	-	14	36	31	33	-	-	-	145
<b>TOTAL</b>	<b>8</b>	<b>15</b>	<b>21</b>	<b>13</b>	<b>149</b>	<b>552</b>	<b>428</b>	<b>752</b>	<b>-</b>	<b>-</b>	<b>-</b>	<b>2 824</b>

FUENTE: SINAVE/DGE/Salud 2022. Información preliminar, incluye casos probables.

§FUENTE: SINAVE/DGE/Salud 2023. Sistema Especial de Vigilancia Epidemiológica, Información preliminar de casos confirmados.

**CUADRO 14. Casos por entidad federativa de Transtornos de la Nutrición hasta la semana epidemiológica 7 del 2023**

ENTIDAD FEDERATIVA	Desnutrición Severa CIE-10ª Rev. E40-E43				Desnutrición Moderada CIE-10ª Rev. E44.0				Desnutrición Leve CIE-10ª Rev. E44.1			
	Sem.	2023		2022 Acum.	Sem.	2023		2022 Acum.	Sem.	2023		2022 Acum.
		Acum.				Acum.				Acum.		
		M	F			M	F			M	F	
Aguascalientes	1	1	3	3	1	2	5	7	12	20	36	40
Baja California	-	3	5	4	1	7	10	11	14	46	44	57
Baja California Sur	-	-	1	5	-	-	1	4	3	13	9	28
Campeche	-	3	2	5	-	2	7	8	10	32	26	43
Coahuila	3	3	3	3	1	2	7	8	20	41	63	66
Colima	4	3	4	1	1	2	12	7	11	40	38	57
Chiapas	8	21	22	20	4	18	21	21	51	110	147	185
Chihuahua	3	9	13	23	7	16	22	32	27	62	88	120
Ciudad de México	8	31	26	48	17	47	55	44	72	219	250	271
Durango	1	5	2	7	3	1	3	12	11	37	45	61
Guanajuato	3	17	29	12	5	13	18	25	34	88	101	165
Guerrero	1	11	22	16	6	17	26	54	50	190	210	295
Hidalgo	1	1	8	9	3	7	11	27	41	170	220	292
Jalisco	5	33	23	27	17	38	43	36	95	208	271	281
México	16	38	67	37	36	79	93	162	106	360	401	567
Michoacán	3	8	14	15	5	13	10	33	45	97	132	201
Morelos	1	7	3	16	5	16	23	20	29	84	106	159
Navarín	1	3	4	19	20	24	27	19	37	72	60	78
Nuevo León	2	2	6	9	5	10	11	11	22	41	55	59
Oaxaca	1	12	18	15	7	23	20	45	43	116	142	205
Puebla	1	11	24	21	9	28	24	63	55	165	181	426
Querétaro	-	1	-	1	-	6	2	7	7	19	25	52
Quintana Roo	1	-	1	3	2	5	3	9	9	30	63	41
San Luis Potosí	2	5	5	15	5	9	16	13	12	45	77	110
Sinaloa	4	20	9	28	8	39	25	28	29	51	71	159
Sonora	2	4	10	20	3	13	5	9	12	46	47	60
Tabasco	-	4	9	27	1	14	16	10	10	49	53	48
Tamaulipas	2	8	3	11	3	5	12	23	16	74	78	101
Tlaxcala	-	2	2	1	-	7	3	4	7	13	21	42
Veracruz	5	18	13	34	24	43	76	51	97	224	292	356
Yucatán	-	2	5	12	2	18	8	11	28	73	121	112
Zacatecas	1	4	1	8	3	16	13	24	23	44	57	77
<b>TOTAL</b>	<b>80</b>	<b>290</b>	<b>357</b>	<b>475</b>	<b>204</b>	<b>540</b>	<b>628</b>	<b>838</b>	<b>1 038</b>	<b>2 879</b>	<b>3 530</b>	<b>4 814</b>

FUENTE: SINAVE/DGE/Salud 2022. Información preliminar, incluye casos probables.

**CUADRO 14.1 Casos por entidad federativa de Transtornos de la Nutrición hasta la semana epidemiológica 7 del 2023**

ENTIDAD FEDERATIVA	Obesidad CIE-10 <sup>a</sup> REV. E66				Anorexia, Bulimia y Otros Transtornos Alimentarios CIE-10 <sup>a</sup> REV. F50			
	2023			2022	2023			2022
	Sem.	Acum.		Acum.	Sem.	Acum.		Acum.
	M	F			M	F		
Aguascalientes	184	494	710	593	2	4	9	1
Baja California	724	1 439	2 479	2 573	10	4	55	26
Baja California Sur	192	396	584	704	-	4	8	2
Campeche	104	414	646	598	-	-	-	3
Coahuila	391	982	1 879	2 325	2	4	16	35
Colima	179	423	705	810	-	-	1	4
Chiapas	224	546	1 120	1 218	1	4	9	16
Chihuahua	472	1 125	2 364	3 103	5	23	37	54
Ciudad de México	1 486	3 485	6 186	6 981	1 227	1 081	1 875	19
Durango	256	587	999	719	3	3	6	1
Guanajuato	560	1 398	2 230	1 899	1	5	18	2
Guerrero	381	924	1 706	1 476	21	15	21	7
Hidalgo	258	518	995	1 598	5	5	7	4
Jalisco	1 466	3 480	6 006	6 301	11	13	41	37
México	1 538	4 271	6 678	8 791	11	11	53	134
Michoacán	356	873	1 547	2 000	-	2	4	7
Morelos	275	566	1 027	960	1	2	9	4
Navarrit	169	576	724	1 077	-	1	3	1
Nuevo León	844	2 124	3 263	2 890	3	1	13	37
Oaxaca	324	829	1 366	1 160	1	16	15	16
Puebla	524	1 180	2 063	2 668	-	3	5	6
Querétaro	228	677	1 137	1 159	-	-	4	4
Quintana Roo	396	1 074	1 667	1 740	1	1	6	9
San Luis Potosí	468	1 301	1 959	1 896	-	-	4	6
Sinaloa	331	893	1 603	1 971	2	4	17	12
Sonora	513	1 106	2 229	2 070	2	3	9	25
Tabasco	268	772	1 154	1 049	-	1	9	8
Tamaulipas	549	1 408	2 207	2 085	2	10	17	8
Tlaxcala	207	371	721	716	2	1	9	1
Veracruz	1 141	2 380	4 555	5 258	3	6	21	37
Yucatán	336	832	1 519	1 204	4	6	10	10
Zacatecas	139	293	529	739	-	1	2	1
<b>TOTAL</b>	15 483	37 737	64 557	70 331	1 320	1 234	2 313	537

FUENTE: SINAVE/DGE/Salud 2022. Información preliminar, incluye casos probables.

**CUADRO 15. Casos por entidad federativa de Displasias y Neoplasias hasta la semana epidemiológica 7 del 2023**

ENTIDAD FEDERATIVA	Tumor Maligno de la Mama CIE-10ª REV. C50				Tumor Maligno del Cuello del Útero CIE-10ª REV. C53		
	Sem.	2023		2022 Acum.	2023		2022 Acum.
		Acum.			Sem.	Acum.	
		M	F				
Aguascalientes	5	1	27	27	-	-	-
Baja California	8	-	63	91	1	13	13
Baja California Sur	6	-	31	15	1	6	-
Campeche	3	2	27	22	2	29	5
Coahuila	9	2	61	38	2	19	7
Colima	10	-	81	37	4	16	6
Chiapas	3	3	46	62	2	11	10
Chihuahua	8	3	89	99	3	16	20
Ciudad de México	46	4	334	462	1	24	31
Durango	13	1	121	74	-	3	2
Guanajuato	23	-	109	32	2	25	15
Guerrero	10	12	35	14	1	9	2
Hidalgo	2	-	24	29	1	4	2
Jalisco	71	2	462	357	10	69	43
México	15	3	144	271	16	21	29
Michoacán	6	1	49	66	1	13	16
Morelos	5	1	27	196	-	9	1
Navarrit	1	-	13	27	4	8	3
Nuevo León	8	3	67	96	4	20	22
Oaxaca	32	13	113	187	4	30	53
Puebla	4	1	30	9	1	4	4
Querétaro	5	2	34	36	3	7	7
Quintana Roo	7	-	13	12	-	1	8
San Luis Potosí	2	-	60	30	1	18	11
Sinaloa	12	-	74	51	2	32	12
Sonora	3	3	20	46	1	4	9
Tabasco	-	5	17	43	-	3	4
Tamaulipas	13	5	80	40	1	22	15
Tlaxcala	4	-	17	-	2	5	1
Veracruz	46	9	315	224	15	81	60
Yucatán	18	4	109	28	2	12	7
Zacatecas	12	2	23	26	1	1	-
<b>TOTAL</b>	<b>410</b>	<b>82</b>	<b>2 715</b>	<b>2 747</b>	<b>88</b>	<b>535</b>	<b>418</b>

FUENTE: SINAVE/DGE/Salud 2022. Información preliminar, incluye casos probables.

**CUADRO 15.1 Casos por entidad federativa de Displasias y Neoplasias hasta la semana epidemiológica 7 del 2023**

ENTIDAD FEDERATIVA	Displasia Cervical Leve y Moderada CIE-10 <sup>a</sup> REV. N87.0-N87.1			Displasia Cervical Severa y CaCu <i>In Situ</i> CIE-10 <sup>a</sup> REV. N87.2, D06		
	2023		2022	2023		2022
	Sem.	Acum.	Acum.	Sem.	Acum.	Acum.
Aguascalientes	-	14	12	-	4	3
Baja California	15	77	62	-	10	14
Baja California Sur	4	27	16	-	2	3
Campeche	1	6	5	-	3	3
Coahuila	6	35	24	1	4	5
Colima	6	30	14	-	1	1
Chiapas	2	29	74	-	5	20
Chihuahua	9	82	64	5	21	21
Ciudad de México	94	605	743	9	102	65
Durango	17	156	38	-	15	4
Guanajuato	34	213	128	3	26	14
Guerrero	7	54	55	-	9	12
Hidalgo	18	92	116	1	7	14
Jalisco	44	232	163	2	32	22
México	89	440	420	15	66	49
Michoacán	9	98	179	2	18	18
Morelos	1	10	16	-	1	2
Navarro	38	483	81	4	55	24
Nuevo León	5	49	84	3	19	12
Oaxaca	9	78	91	3	19	14
Puebla	35	145	104	1	20	16
Querétaro	11	107	143	3	19	31
Quintana Roo	1	22	52	-	6	1
San Luis Potosí	49	147	238	1	9	13
Sinaloa	19	106	133	2	24	14
Sonora	7	53	30	3	16	15
Tabasco	8	66	41	-	9	9
Tamaulipas	9	57	124	-	17	24
Tlaxcala	3	9	14	-	4	-
Veracruz	32	242	183	6	37	27
Yucatán	4	52	24	1	15	3
Zacatecas	3	13	17	1	6	7
<b>TOTAL</b>	<b>589</b>	<b>3 829</b>	<b>3 488</b>	<b>66</b>	<b>601</b>	<b>480</b>

FUENTE: SINAVE/DGE/Salud 2022. Información preliminar, incluye casos probables.

**CUADRO 15.2 Casos por entidad federativa de Displasias y Neoplasias hasta la semana epidemiológica 7 del 2023**

ENTIDAD FEDERATIVA	Tumor Maligno de la Próstata CIE-10ª REV. C61			Tumor Maligno del Cuerpo del Útero CIE-10ª REV. C54			Tumor Maligno del Ovario CIE-10ª REV. C56		
	2023		2022	2023		2022	2023		2022
	Sem.	Acum.	Acum.	Sem.	Acum.	Acum.	Sem.	Acum.	Acum.
Aguascalientes	2	9	-	-	-	-	-	3	-
Baja California	6	23	-	-	9	-	1	7	-
Baja California Sur	-	-	-	-	-	-	1	4	-
Campeche	-	4	-	3	5	-	1	1	-
Coahuila	-	12	-	1	6	-	-	1	-
Colima	7	34	-	2	7	-	1	6	-
Chiapas	1	6	-	-	-	-	-	4	-
Chihuahua	3	7	-	-	1	-	-	3	-
Ciudad de México	1	16	-	-	2	-	-	3	-
Durango	-	4	-	1	2	-	-	-	-
Guanajuato	-	2	-	-	-	-	1	1	-
Guerrero	-	2	-	-	-	-	-	1	-
Hidalgo	2	8	-	-	-	-	-	4	-
Jalisco	13	82	-	1	15	-	12	39	-
México	-	14	-	1	3	-	1	3	-
Michoacán	1	5	-	-	-	-	-	1	-
Morelos	1	6	-	-	-	-	-	1	-
Navarrit	-	-	-	-	-	-	-	1	-
Nuevo León	1	11	-	-	4	-	1	6	-
Oaxaca	4	25	-	1	11	-	1	9	-
Puebla	2	7	-	1	2	-	1	4	-
Querétaro	-	5	-	1	1	-	-	2	-
Quintana Roo	-	6	-	-	-	-	-	1	-
San Luis Potosí	-	8	-	1	3	-	-	8	-
Sinaloa	4	14	-	1	1	-	-	2	-
Sonora	2	15	-	-	-	-	-	2	-
Tabasco	-	3	-	-	1	-	-	1	-
Tamaulipas	2	10	-	-	5	-	1	5	-
Tlaxcala	-	1	-	-	-	-	-	-	-
Veracruz	10	40	-	1	7	-	9	27	-
Yucatán	6	33	-	3	16	-	1	7	-
Zacatecas	-	-	-	-	-	-	-	-	-
<b>TOTAL</b>	<b>68</b>	<b>412</b>	<b>-</b>	<b>18</b>	<b>101</b>	<b>-</b>	<b>32</b>	<b>157</b>	<b>-</b>

FUENTE: SINAVE/DGE/Salud 2022. Información preliminar, incluye casos probables.

**CUADRO 15.3 Casos por entidad federativa de Displasias y Neoplasias hasta la semana epidemiológica 7 del 2023**

ENTIDAD FEDERATIVA	Tumor Maligno de Traquea, Bronquios y Pulmón CIE-10ª REV. C33-C34				Tumor Maligno del Estómago CIE-10ª REV. C16				Tumor Maligno del Colon y Recto CIE-10ª REV. C18-C21			
	2023			2022 Acum.	2023			2022 Acum.	2023			2022 Acum.
	Sem.	Acum.			Sem.	Acum.			Sem.	Acum.		
		M	F	M		F	M	F				
Aguascalientes	-	-	-	-	1	3	-	-	-	2	-	-
Baja California	-	2	2	-	2	2	5	-	5	10	7	-
Baja California Sur	-	-	-	-	-	1	-	-	-	-	-	-
Campeche	-	-	-	-	-	6	4	-	1	1	2	-
Coahuila	-	-	-	-	-	2	2	-	1	6	4	-
Colima	-	3	-	-	-	1	-	-	3	2	7	-
Chiapas	1	3	1	-	3	5	3	-	-	1	2	-
Chihuahua	1	1	2	-	1	2	2	-	-	3	1	-
Ciudad de México	-	4	5	-	-	2	1	-	-	1	3	-
Durango	-	-	-	-	-	-	1	-	1	2	1	-
Guanajuato	2	2	1	-	1	3	2	-	1	2	5	-
Guerrero	-	-	-	-	-	1	-	-	-	-	1	-
Hidalgo	-	-	-	-	-	-	-	-	-	1	3	-
Jalisco	-	10	7	-	-	6	4	-	16	43	37	-
México	-	-	-	-	1	5	-	-	-	4	4	-
Michoacán	-	-	-	-	-	2	-	-	-	2	1	-
Morelos	-	-	-	-	-	2	-	-	-	2	2	-
Navarrit	-	-	-	-	-	-	1	-	-	1	-	-
Nuevo León	-	-	-	-	-	3	2	-	1	7	6	-
Oaxaca	-	2	1	-	2	3	2	-	7	6	11	-
Puebla	-	1	2	-	1	4	3	-	2	7	2	-
Querétaro	-	-	-	-	-	2	-	-	-	2	1	-
Quintana Roo	1	-	1	-	-	3	2	-	1	2	1	-
San Luis Potosí	-	2	4	-	1	2	2	-	3	5	4	-
Sinaloa	2	2	3	-	-	1	1	-	1	5	1	-
Sonora	-	4	1	-	1	2	-	-	2	3	2	-
Tabasco	-	-	1	-	-	1	1	-	1	1	5	-
Tamaulipas	2	4	2	-	-	1	2	-	3	8	5	-
Tlaxcala	-	-	-	-	-	-	-	-	-	-	-	-
Veracruz	-	1	2	-	-	6	-	-	5	8	5	-
Yucatán	1	2	1	-	4	7	4	-	4	7	9	-
Zacatecas	-	-	-	-	-	-	1	-	-	1	-	-
<b>TOTAL</b>	10	43	36	-	18	78	45	-	58	145	132	-

FUENTE: SINAVE/DGE/Salud 2022. Información preliminar, incluye casos probables.

**CUADRO 15.4 Casos por entidad federativa de Displasias y Neoplasias hasta la semana epidemiológica 7 del 2023**

ENTIDAD FEDERATIVA	Tumor Maligno del Hígado y de las Vías Biliares Intrahepáticas CIE-10ª REV. C22				Linfoma Hodking CIE-10ª REV. C81				Linfoma no Hodking CIE-10ª REV. C82-C85			
	2023			2022 Acum.	2023			2022 Acum.	2023			2022 Acum.
	Sem.	Acum.			Sem.	Acum.			Sem.	Acum.		
		M	F	M		F	M	F				
Aguascalientes	1	1	-	-	-	2	-	-	-	-	1	-
Baja California	-	3	-	-	-	-	1	-	2	3	3	-
Baja California Sur	-	2	-	-	-	-	1	-	-	1	-	-
Campeche	1	1	-	-	-	-	-	-	1	1	2	-
Coahuila	-	2	1	-	1	2	-	-	-	1	2	-
Colima	-	-	-	-	-	1	-	-	-	2	-	-
Chiapas	-	2	-	-	-	-	-	-	1	3	2	-
Chihuahua	1	2	-	-	-	-	1	-	-	-	2	-
Ciudad de México	1	1	-	-	-	1	-	-	-	1	2	-
Durango	-	-	2	-	-	-	-	-	-	-	-	-
Guanajuato	1	3	-	-	-	2	-	-	1	2	-	-
Guerrero	-	-	1	-	-	-	-	-	-	-	-	-
Hidalgo	1	-	1	-	-	-	-	-	-	-	1	-
Jalisco	4	11	8	-	-	4	4	-	2	9	15	-
México	-	-	4	-	-	1	1	-	-	-	-	-
Michoacán	-	-	1	-	-	1	2	-	-	-	1	-
Morelos	-	-	1	-	-	-	-	-	-	-	1	-
Navarrit	-	-	-	-	-	-	-	-	-	-	-	-
Nuevo León	1	-	3	-	-	-	-	-	-	4	-	-
Oaxaca	3	2	4	-	-	-	-	-	2	2	7	-
Puebla	-	-	1	-	-	1	2	-	3	4	2	-
Querétaro	-	-	-	-	-	2	-	-	-	2	1	-
Quintana Roo	1	1	-	-	-	-	-	-	-	-	1	-
San Luis Potosí	-	2	3	-	-	-	-	-	1	1	3	-
Sinaloa	-	-	2	-	-	-	1	-	-	-	2	-
Sonora	1	3	1	-	-	-	1	-	1	1	2	-
Tabasco	1	3	4	-	-	-	1	-	-	2	1	-
Tamaulipas	-	2	2	-	1	-	1	-	1	5	3	-
Tlaxcala	-	-	-	-	-	-	-	-	-	-	-	-
Veracruz	3	5	5	-	2	2	3	-	-	3	1	-
Yucatán	2	8	4	-	4	4	1	-	2	10	4	-
Zacatecas	-	-	-	-	-	-	-	-	-	-	-	-
<b>TOTAL</b>	<b>22</b>	<b>54</b>	<b>48</b>	<b>-</b>	<b>8</b>	<b>23</b>	<b>20</b>	<b>-</b>	<b>17</b>	<b>57</b>	<b>59</b>	<b>-</b>

FUENTE: SINAVE/DGE/Salud 2022. Información preliminar, incluye casos probables.



**CUADRO 15.5 Casos por entidad federativa de Displasias y Neoplasias hasta la semana epidemiológica 7 del 2023**

ENTIDAD FEDERATIVA	Leucemia CIE-10 <sup>a</sup> REV. C91-C95			Tumor Maligno del Esófago CIE-10 <sup>a</sup> REV. C15				Tumor Maligno del Páncreas CIE-10 <sup>a</sup> REV. C26				
	2023		2022 Acum.	2023		2022 Acum.	2023		2022 Acum.			
	Sem.	Acum.		Sem.	Acum.		Sem.	Acum.				
			M			F			M	F	M	F
Aguascalientes	-	-	-	-	-	-	-	-	-	-	-	
Baja California	1	2	2	-	-	-	-	-	-	-	-	
Baja California Sur	-	-	1	-	-	-	-	-	-	-	-	
Campeche	1	-	1	-	-	-	-	1	-	1	-	
Coahuila	1	1	-	-	1	-	-	-	-	-	-	
Colima	-	1	1	-	-	-	1	-	-	1	-	
Chiapas	2	3	4	-	-	-	-	-	1	2	-	
Chihuahua	1	3	2	-	1	-	-	-	1	-	-	
Ciudad de México	-	1	-	-	1	3	1	-	1	1	1	-
Durango	-	-	-	-	-	1	-	-	-	-	-	-
Guanajuato	-	3	5	-	-	-	-	-	1	-	2	-
Guerrero	-	-	-	-	-	-	-	-	-	-	-	-
Hidalgo	-	-	2	-	-	-	-	-	-	-	1	-
Jalisco	6	9	9	-	1	7	1	-	7	6	19	-
México	-	-	3	-	-	-	-	-	-	1	2	-
Michoacán	-	1	-	-	-	-	-	-	-	1	1	-
Morelos	-	1	-	-	-	-	-	-	2	-	-	-
Navarrit	-	-	1	-	-	-	-	-	-	-	-	-
Nuevo León	-	-	1	-	-	2	1	-	-	2	1	-
Oaxaca	1	2	2	-	1	-	1	-	2	1	1	-
Puebla	-	1	3	-	-	-	-	-	-	1	1	-
Querétaro	-	-	1	-	-	-	-	-	-	-	1	-
Quintana Roo	-	-	2	-	-	-	-	-	-	-	1	-
San Luis Potosí	1	1	2	-	-	-	2	-	1	1	3	-
Sinaloa	3	2	1	-	-	-	1	-	-	3	-	-
Sonora	-	-	-	-	-	-	-	-	-	1	2	-
Tabasco	-	1	1	-	-	-	-	-	-	2	-	-
Tamaulipas	-	2	-	-	1	1	-	-	-	-	2	-
Tlaxcala	-	-	-	-	-	-	-	-	-	-	1	-
Veracruz	-	2	1	-	1	3	1	-	1	1	2	-
Yucatán	6	9	5	-	2	3	-	-	2	3	3	-
Zacatecas	-	-	-	-	-	-	-	-	-	1	-	-
<b>TOTAL</b>	<b>23</b>	<b>45</b>	<b>50</b>	<b>-</b>	<b>7</b>	<b>22</b>	<b>9</b>	<b>-</b>	<b>16</b>	<b>29</b>	<b>48</b>	<b>-</b>

FUENTE: SINAVE/DGE/Salud 2022. Información preliminar, incluye casos probables.

**CUADRO 15.6 Casos por entidad federativa de Displasias y Neoplasias hasta la semana epidemiológica 7 del 2023**

ENTIDAD FEDERATIVA	Tumores Malignos del Encéfalo y Otras Partes del Sistema Nervioso Central CIE-10ª REV. C70-C72				Tumores Malignos de los Huesos y de los Cartílagos Articulares CIE-10ª REV. C40-C41				Tumor Maligno del Riñón CIE-10ª REV. C64			
	2023			2022	2023			2022	2023			2022
	Sem.	Acum.		Acum.	Sem.	Acum.		Acum.	Sem.	Acum.		Acum.
		M	F			M	F			M	F	
Aguascalientes	-	-	-	-	-	-	-	-	-	-	-	-
Baja California	-	1	4	-	1	-	3	-	1	5	1	-
Baja California Sur	-	-	-	-	-	-	1	-	-	-	-	-
Campeche	-	-	-	-	-	-	-	-	-	1	-	-
Coahuila	-	1	1	-	1	1	1	-	1	1	2	-
Colima	-	1	-	-	-	-	-	-	1	4	-	-
Chiapas	-	1	1	-	-	4	-	-	-	2	2	-
Chihuahua	-	-	1	-	-	-	-	-	-	1	-	-
Ciudad de México	-	1	-	-	3	13	31	-	-	2	2	-
Durango	-	-	1	-	-	-	-	-	-	2	1	-
Guanajuato	-	1	-	-	-	-	-	-	-	1	-	-
Guerrero	-	-	-	-	-	-	-	-	-	-	-	-
Hidalgo	-	-	1	-	-	1	1	-	-	2	-	-
Jalisco	-	2	4	-	1	1	1	-	-	7	6	-
México	-	2	1	-	-	2	-	-	-	-	-	-
Michoacán	-	-	-	-	-	-	1	-	-	-	-	-
Morelos	-	-	-	-	-	-	2	-	-	-	-	-
Navarrit	-	-	-	-	-	-	-	-	-	-	-	-
Nuevo León	-	1	-	-	-	-	-	-	-	2	2	-
Oaxaca	-	-	-	-	-	-	-	-	-	4	2	-
Puebla	-	1	-	-	-	1	-	-	1	2	-	-
Querétaro	-	-	-	-	-	-	-	-	-	1	1	-
Quintana Roo	-	1	-	-	-	1	-	-	-	-	-	-
San Luis Potosí	1	1	1	-	-	-	-	-	1	2	-	-
Sinaloa	1	3	1	-	-	1	1	-	-	2	-	-
Sonora	1	1	2	-	1	1	-	-	-	-	1	-
Tabasco	-	-	-	-	-	1	1	-	1	1	1	-
Tamaulipas	-	1	1	-	-	1	2	-	-	3	-	-
Tlaxcala	-	-	-	-	-	-	-	-	-	-	1	-
Veracruz	1	4	2	-	-	1	1	-	1	4	1	-
Yucatán	-	2	2	-	-	1	-	-	4	16	6	-
Zacatecas	-	-	-	-	-	-	-	-	-	-	-	-
<b>TOTAL</b>	<b>4</b>	<b>25</b>	<b>23</b>	<b>-</b>	<b>7</b>	<b>30</b>	<b>46</b>	<b>-</b>	<b>11</b>	<b>65</b>	<b>29</b>	<b>-</b>

FUENTE: SINAVE/DGE/Salud 2022. Información preliminar, incluye casos probables.

**CUADRO 16. Casos por entidad federativa de Defectos al Nacimiento hasta la semana epidemiológica 7 del 2023**

ENTIDAD FEDERATIVA	Anencefalia CIE-10ª REV. Q00				Encefalocele CIE-10ª REV. Q01				Microcefalia CIE-10ª REV. Q02			
	2023			2022 Acum.	2023			2022 Acum.	2023			2022 Acum.
	Sem.	Acum.			Sem.	Acum.			Sem.	Acum.		
		M	F	M		F	M	F				
Aguascalientes	-	-	-	-	-	-	-	-	-	-	-	-
Baja California	-	-	1	-	-	2	-	1	-	-	-	2
Baja California Sur	-	-	-	-	-	-	-	-	-	-	1	-
Campeche	-	-	-	2	-	-	-	-	-	-	-	1
Coahuila	-	-	-	-	-	-	-	-	-	-	-	-
Colima	-	-	-	-	-	-	1	1	1	-	1	2
Chiapas	-	1	-	-	-	1	-	1	-	-	-	-
Chihuahua	1	-	1	-	-	-	-	-	2	2	-	-
Ciudad de México	1	1	-	-	-	1	-	-	-	2	-	-
Durango	-	-	-	-	-	-	-	-	-	-	-	-
Guanajuato	-	-	-	-	-	1	-	-	-	-	1	-
Guerrero	-	-	-	-	-	-	-	-	-	-	-	1
Hidalgo	-	-	2	-	-	-	-	-	-	-	-	1
Jalisco	-	-	1	1	-	-	1	-	5	8	5	1
México	-	-	3	-	-	-	1	-	-	-	-	-
Michoacán	-	-	-	-	6	5	1	-	-	-	-	-
Morelos	-	1	-	1	-	-	-	-	-	-	-	-
Navarrit	1	1	-	-	-	-	-	-	-	-	-	-
Nuevo León	-	-	-	-	-	-	-	2	-	-	-	-
Oaxaca	-	-	1	2	-	-	-	-	1	-	1	1
Puebla	-	-	3	1	-	-	-	-	-	-	-	1
Querétaro	-	-	-	-	-	-	-	-	-	-	-	-
Quintana Roo	-	-	-	-	-	-	-	-	2	2	2	1
San Luis Potosí	-	1	1	-	-	-	-	-	-	1	-	-
Sinaloa	-	2	-	-	-	-	1	-	-	-	1	-
Sonora	-	-	-	1	-	-	1	-	-	-	-	-
Tabasco	-	-	-	-	-	-	-	-	-	-	-	-
Tamaulipas	-	-	-	-	-	-	-	-	-	-	-	-
Tlaxcala	-	-	-	-	-	-	-	-	-	-	-	-
Veracruz	-	-	-	1	-	-	-	-	-	2	-	1
Yucatán	-	-	-	1	1	1	-	-	2	3	4	-
Zacatecas	-	-	-	-	-	-	-	-	-	-	-	-
<b>TOTAL</b>	<b>3</b>	<b>7</b>	<b>13</b>	<b>10</b>	<b>7</b>	<b>11</b>	<b>5</b>	<b>5</b>	<b>13</b>	<b>20</b>	<b>16</b>	<b>12</b>

FUENTE: SINAVE/DGE/Salud 2022. Información preliminar, incluye casos probables.

**CUADRO 16.1 Casos por entidad federativa de Defectos al Nacimiento hasta la semana epidemiológica 7 del 2023**

ENTIDAD FEDERATIVA	Espina Bífida CIE-10ª REV. Q05				Labio y Paladar Hendido CIE-10ª REV. Q35-Q37			
	2023			2022 Acum.	2023			2022 Acum.
	Sem.	Acum.			Sem.	Acum.		
		M	F	M		F		
Aguascalientes	-	-	-	-	-	1	-	-
Baja California	-	1	-	2	-	6	1	3
Baja California Sur	-	-	-	-	-	-	1	1
Campeche	-	-	-	-	-	-	-	2
Coahuila	1	2	-	-	-	1	2	-
Colima	-	-	-	2	1	1	1	1
Chiapas	-	2	-	2	1	5	2	3
Chihuahua	2	1	3	4	1	-	2	1
Ciudad de México	1	2	3	-	2	6	8	-
Durango	-	-	-	-	-	1	-	-
Guanajuato	-	1	-	-	-	2	1	-
Guerrero	1	5	1	2	-	1	1	-
Hidalgo	-	-	-	2	2	5	-	6
Jalisco	2	3	2	-	1	2	5	6
México	1	-	3	3	-	10	7	11
Michoacán	-	-	-	1	-	-	4	2
Morelos	-	-	-	2	-	6	9	6
Navarrit	-	-	-	-	-	-	-	-
Nuevo León	1	1	1	1	2	3	2	9
Oaxaca	-	1	-	2	1	3	-	1
Puebla	-	1	1	1	3	6	2	11
Querétaro	-	-	-	-	-	1	3	2
Quintana Roo	-	-	1	2	-	1	-	1
San Luis Potosí	1	2	-	-	-	5	-	-
Sinaloa	-	-	-	-	-	2	-	5
Sonora	-	1	1	3	1	2	2	4
Tabasco	-	-	-	-	-	1	2	-
Tamaulipas	-	-	-	2	-	-	1	4
Tlaxcala	-	-	-	-	-	-	-	-
Veracruz	-	3	-	3	-	9	2	6
Yucatán	-	-	-	-	-	-	1	-
Zacatecas	-	-	-	1	-	-	-	-
<b>TOTAL</b>	10	26	16	35	15	80	59	85

FUENTE: SINAVE/DGE/Salud 2022. Información preliminar, incluye casos probables.

**CUADRO 17. Casos por entidad federativa de Enfermedades Neurológicas y de Salud Mental hasta la semana epidemiológica 7 del 2023**

ENTIDAD FEDERATIVA	Depresión CIE-10ª REV. F32				Enfermedad de Parkinson CIE-10ª REV. G20				Enfermedad de Alzheimer CIE-10ª REV. G30			
	2023			2022 Acum.	2023			2022 Acum.	2023			2022 Acum.
	Sem.	Acum.			Sem.	Acum.			Sem.	Acum.		
		M	F	M		F	M	F				
Aguascalientes	30	47	149	115	1	3	3	6	-	-	4	2
Baja California	102	158	397	558	6	16	15	23	2	3	9	20
Baja California Sur	48	117	162	224	-	2	1	5	1	1	-	2
Campeche	39	61	135	100	3	5	4	12	-	2	2	8
Coahuila	96	154	314	254	7	12	12	21	-	5	6	4
Colima	41	72	200	160	7	21	23	51	6	4	22	21
Chiapas	32	67	187	284	3	13	16	19	3	2	5	9
Chihuahua	116	237	672	846	5	25	15	49	1	10	14	20
Ciudad de México	498	785	2 222	2 583	8	27	21	65	-	5	7	10
Durango	88	165	442	397	4	37	26	23	1	1	7	4
Guanajuato	201	125	651	489	7	19	13	21	-	5	4	6
Guerrero	63	88	295	192	2	7	7	14	-	-	4	3
Hidalgo	67	72	286	275	2	7	7	8	2	3	2	6
Jalisco	227	387	1 002	1 086	20	61	59	90	5	21	19	26
México	262	442	1 285	1 366	8	38	41	66	2	13	11	22
Michoacán	100	118	377	371	8	20	19	47	1	3	2	10
Morelos	64	114	379	332	5	20	24	37	-	2	5	3
Navarro	61	115	306	341	2	6	2	9	2	1	5	4
Nuevo León	150	275	655	499	5	21	17	30	2	2	10	14
Oaxaca	35	88	233	174	1	19	9	19	1	2	4	12
Puebla	92	146	314	525	2	4	10	19	-	1	1	2
Querétaro	19	27	80	98	1	2	1	6	-	-	-	6
Quintana Roo	9	34	132	227	1	8	6	12	-	1	1	2
San Luis Potosí	69	89	247	296	6	17	18	17	1	2	3	8
Sinaloa	99	129	380	465	6	26	32	64	4	8	11	13
Sonora	69	117	311	253	6	12	12	21	2	5	9	13
Tabasco	166	222	465	212	4	26	17	11	2	7	3	5
Tamaulipas	57	149	346	506	9	30	26	56	7	14	17	24
Tlaxcala	25	41	101	114	-	7	1	4	-	-	2	3
Veracruz	136	227	678	752	22	57	58	114	1	17	25	28
Yucatán	41	69	240	226	-	12	6	37	-	-	4	2
Zacatecas	34	55	154	179	1	4	-	2	-	-	1	2
<b>TOTAL</b>	<b>3 136</b>	<b>4 992</b>	<b>13 797</b>	<b>14 499</b>	<b>162</b>	<b>584</b>	<b>521</b>	<b>978</b>	<b>46</b>	<b>140</b>	<b>219</b>	<b>314</b>

FUENTE: SINAVE/DGE/Salud 2022. Información preliminar, incluye casos probables.

**CUADRO 17.1 Casos por entidad federativa de Enfermedades Neurológicas y de Salud Mental hasta la semana epidemiológica 7 del 2023**

ENTIDAD FEDERATIVA	Envenenamiento Autoinfligido Intencionalmente por, y Exposición a Analgésicos no Narcóticos, Antipiréticos y Antirreumáticos CIE-10ª REV. X60				Envenenamiento Autoinfligido Intencionalmente por, y Exposición a Drogas Antiepilépticas, Sedantes, Hipnóticas, Antiparkinsonianas y Psicotrópicas CIE-10ª REV.				Lesión Autoinfligida Intencionalmente por Ahorcamiento, Estrangulamiento o Sofocación CIE-10ª REV. X70			
	Sem.	2023		2022 Acum.	Sem.	2023		2022 Acum.	Sem.	2023		2022 Acum.
		Acum.				Acum.				Acum.		
		M	F			M	F			M	F	
Aguascalientes	1	1	1	-	-	-	2	-	-	1	2	-
Baja California	-	1	2	-	-	1	2	-	-	-	-	-
Baja California Sur	-	-	-	-	2	2	3	-	-	-	1	-
Campeche	-	2	-	-	3	3	8	-	-	-	1	-
Coahuila	1	-	3	-	1	-	3	-	1	2	4	-
Colima	-	-	-	-	-	-	2	-	-	-	-	-
Chiapas	-	2	7	-	1	6	4	-	1	1	-	-
Chihuahua	-	1	7	-	-	3	5	-	-	1	-	-
Ciudad de México	1	-	2	-	-	-	2	-	-	-	-	-
Durango	-	-	-	-	-	-	-	-	-	-	-	-
Guanajuato	-	3	3	-	3	6	3	-	1	1	1	-
Guerrero	-	-	-	-	2	-	2	-	-	-	-	-
Hidalgo	1	1	1	-	-	-	1	-	-	1	-	-
Jalisco	4	4	9	-	-	5	2	-	-	1	1	-
México	-	1	5	-	2	3	8	-	-	1	1	-
Michoacán	-	-	-	-	-	1	-	-	-	-	-	-
Morelos	-	-	1	-	-	1	1	-	-	-	-	-
Navarro	1	2	6	-	2	1	2	-	-	-	-	-
Nuevo León	-	-	-	-	-	-	2	-	-	1	1	-
Oaxaca	-	-	-	-	-	1	-	-	-	-	-	-
Puebla	-	-	2	-	3	5	4	-	2	3	1	-
Querétaro	-	-	-	-	1	2	-	-	-	-	-	-
Quintana Roo	-	-	1	-	-	-	-	-	-	-	-	-
San Luis Potosí	-	-	1	-	-	3	4	-	-	-	-	-
Sinaloa	-	-	-	-	-	-	-	-	-	-	-	-
Sonora	-	-	1	-	-	1	-	-	-	-	1	-
Tabasco	-	-	-	-	3	2	1	-	-	1	-	-
Tamaulipas	1	-	1	-	1	-	1	-	-	1	-	-
Tlaxcala	-	-	-	-	-	-	-	-	-	-	-	-
Veracruz	1	1	4	-	3	5	7	-	-	-	-	-
Yucatán	-	-	-	-	-	-	1	-	-	1	-	-
Zacatecas	-	1	1	-	3	2	1	-	1	1	-	-
<b>TOTAL</b>	<b>11</b>	<b>20</b>	<b>58</b>	<b>-</b>	<b>30</b>	<b>53</b>	<b>71</b>	<b>-</b>	<b>6</b>	<b>17</b>	<b>14</b>	<b>-</b>

FUENTE: SINAVE/DGE/Salud 2022. Información preliminar, incluye casos probables.

**CUADRO 17.2 Casos por entidad federativa de Enfermedades Neurológicas y de Salud Mental hasta la semana epidemiológica 7 del 2023**

ENTIDAD FEDERATIVA	Lesión Autoinfligida Intencionalmente por Disparo de Arma Corta CIE-10ª REV. X72			Lesión Autoinfligida Intencionalmente por Objeto Cortante CIE-10ª REV. X78			Lesión Autoinfligida Intencionalmente al Saltar Desde un Lugar Elevado CIE-10ªREV. X80					
	Sem.	2023 Acum.		2022 Acum.	Sem.	2023 Acum.		2022 Acum.	Sem.	2023 Acum.		2022 Acum.
		M	F			M	F			M	F	
	Aguascalientes	-	6	5	-	-	2	-	-	-	-	-
Baja California	-	-	-	-	-	1	2	-	-	-	-	-
Baja California Sur	-	-	-	-	-	-	-	-	-	-	-	-
Campeche	-	-	-	-	-	-	2	-	-	-	-	-
Coahuila	-	-	-	-	-	2	1	-	-	-	-	-
Colima	-	1	-	-	-	1	2	-	-	-	-	-
Chiapas	-	-	-	-	-	6	1	-	-	-	-	-
Chihuahua	-	-	-	-	-	-	1	-	-	-	-	-
Ciudad de México	-	-	-	-	-	1	2	-	-	-	-	-
Durango	-	-	-	-	-	-	-	-	-	-	-	-
Guanajuato	-	-	-	-	-	1	3	-	1	-	1	-
Guerrero	-	-	-	-	-	-	-	-	-	-	-	-
Hidalgo	-	-	-	-	-	-	1	-	-	-	-	-
Jalisco	-	-	-	-	1	1	5	-	-	-	-	-
México	-	-	-	-	1	1	3	-	-	-	-	-
Michoacán	-	-	-	-	-	-	-	-	-	-	-	-
Morelos	1	1	-	-	2	3	3	-	-	-	-	-
Navarro	-	-	-	-	-	2	1	-	-	-	-	-
Nuevo León	-	-	-	-	-	-	5	-	-	-	-	-
Oaxaca	-	-	-	-	-	-	-	-	-	-	1	-
Puebla	-	-	-	-	-	7	-	-	-	-	-	-
Querétaro	-	-	-	-	2	4	2	-	-	-	-	-
Quintana Roo	-	-	-	-	-	-	1	-	-	-	-	-
San Luis Potosí	-	-	1	-	-	-	-	-	-	-	-	-
Sinaloa	-	-	-	-	-	-	-	-	-	-	-	-
Sonora	-	1	-	-	-	3	-	-	-	-	-	-
Tabasco	-	-	-	-	1	1	1	-	-	-	-	-
Tamaulipas	-	-	-	-	-	-	1	-	-	-	-	-
Tlaxcala	-	-	-	-	-	-	-	-	-	-	-	-
Veracruz	-	-	-	-	1	2	4	-	-	-	-	-
Yucatán	-	-	-	-	-	-	1	-	-	-	-	-
Zacatecas	-	-	-	-	-	-	-	-	-	-	1	-
<b>TOTAL</b>	<b>1</b>	<b>9</b>	<b>6</b>	<b>-</b>	<b>8</b>	<b>38</b>	<b>42</b>	<b>-</b>	<b>1</b>	<b>-</b>	<b>3</b>	<b>-</b>

FUENTE: SINAVE/DGE/Salud 2022. Información preliminar, incluye casos probables.

**CUADRO 17.3 Casos por entidad federativa de Enfermedades Neurológicas y de Salud Mental hasta la semana epidemiológica 7 del 2023**

ENTIDAD FEDERATIVA	Historia Personal de Lesión Autoinfligida Intencionalmente (Intento de Suicidio) CIE-10ª REV. Z91.5				Otros Síntomas y Signos que Involucran el Estado Emocional (Ideación Suicida) CIE-10ª REV. R45.8			
	Sem.	2023		2022 Acum.	Sem.	2023		2022 Acum.
		Acum.				Acum.		
		M	F			M	F	
Aguascalientes	1	5	16	-	-	-	-	-
Baja California	6	9	21	-	1	5	5	-
Baja California Sur	-	1	5	-	-	-	1	-
Campeche	-	-	2	-	-	-	1	-
Coahuila	5	11	33	-	-	-	-	-
Colima	-	-	2	-	-	-	2	-
Chiapas	2	5	7	-	-	-	5	-
Chihuahua	1	5	13	-	-	-	-	-
Ciudad de México	2	4	7	-	-	-	-	-
Durango	-	3	3	-	-	1	-	-
Guanajuato	1	10	23	-	2	8	10	-
Guerrero	1	-	4	-	-	-	-	-
Hidalgo	2	2	4	-	-	-	-	-
Jalisco	2	41	64	-	-	3	2	-
México	1	2	15	-	1	1	2	-
Michoacán	2	1	8	-	1	1	-	-
Morelos	-	-	3	-	-	1	2	-
Navarro	1	6	14	-	1	-	3	-
Nuevo León	-	18	39	-	1	5	6	-
Oaxaca	-	1	1	-	1	1	2	-
Puebla	3	2	6	-	-	3	7	-
Querétaro	-	-	3	-	-	-	-	-
Quintana Roo	3	2	5	-	-	-	-	-
San Luis Potosí	-	2	2	-	-	1	1	-
Sinaloa	2	8	19	-	-	-	1	-
Sonora	2	2	10	-	-	-	-	-
Tabasco	-	3	9	-	6	7	8	-
Tamaulipas	1	7	7	-	-	1	4	-
Tlaxcala	-	-	-	-	-	-	-	-
Veracruz	2	4	29	-	-	1	6	-
Yucatán	8	5	20	-	-	3	-	-
Zacatecas	-	1	1	-	-	-	-	-
<b>TOTAL</b>	<b>48</b>	<b>160</b>	<b>395</b>	<b>-</b>	<b>14</b>	<b>42</b>	<b>68</b>	<b>-</b>

FUENTE: SINAVE/DGE/Salud 2022. Información preliminar, incluye casos probables.



**CUADRO 18. Casos por entidad federativa de Accidentes hasta la semana epidemiológica 7 del 2023**

ENTIDAD FEDERATIVA	Peatón Lesionado en Accidente de Transporte CIE-10ª REV. V01-V09				Accidente de Transporte en Vehículos con Motor CIE-10ª REV. V20-V29, V40-V79			
	Sem.	2023		2022 Acum.	Sem.	2023		2022 Acum.
		Acum.				Acum.		
		M	F			M	F	
Aguascalientes	5	22	9	32	176	460	426	429
Baja California	15	51	24	44	76	221	207	269
Baja California Sur	8	10	10	3	15	53	35	102
Campeche	1	4	8	12	27	122	71	123
Coahuila	6	19	4	26	69	162	155	505
Colima	1	24	7	22	30	129	67	196
Chiapas	17	37	25	47	85	404	150	431
Chihuahua	11	121	60	210	226	451	685	1 269
Ciudad de México	183	603	458	693	503	1 623	1 408	2 220
Durango	5	15	11	9	8	65	27	99
Guanajuato	16	88	44	128	363	1 403	1 017	1 353
Guerrero	7	15	9	16	228	223	262	192
Hidalgo	10	25	19	49	49	244	133	293
Jalisco	13	48	26	91	243	1 157	604	1 278
México	19	49	32	41	166	521	413	808
Michoacán	9	51	31	79	71	387	187	400
Morelos	1	6	9	20	78	211	184	137
Navarro	2	18	25	17	87	324	185	355
Nuevo León	8	7	3	25	50	263	261	431
Oaxaca	5	26	19	26	71	261	110	339
Puebla	9	52	16	51	198	699	556	1 002
Querétaro	3	15	10	7	245	684	688	689
Quintana Roo	39	190	145	179	114	475	345	491
San Luis Potosí	7	18	9	82	141	462	445	768
Sinaloa	9	41	11	49	108	444	312	871
Sonora	8	27	26	30	173	569	619	945
Tabasco	25	99	85	181	82	368	148	191
Tamaulipas	13	98	89	89	248	771	664	685
Tlaxcala	3	11	2	10	7	42	12	51
Veracruz	30	63	54	37	67	376	177	454
Yucatán	2	14	13	17	39	190	109	175
Zacatecas	5	36	25	32	78	329	143	279
<b>TOTAL</b>	495	1 903	1 318	2 354	4 121	14 093	10 805	17 830

FUENTE: SINAVE/DGE/Salud 2022. Información preliminar, incluye casos probables.

**CUADRO 18.1 Casos por entidad federativa de Accidentes hasta la semana epidemiológica 7 del 2023**

ENTIDAD FEDERATIVA	Mordeduras por Perro CIE-10ª REV. W54				Mordeduras por Otros Mamíferos CIE-10ª REV. W55				Mordeduras por Serpiente CIE-10ª REV. T63.0, X20			
	Sem.	2023		2022 Acum.	Sem.	2023		2022 Acum.	Sem.	2023		2022 Acum.
		Acum.				Acum.				Acum.		
		M	F			M	F			M	F	
Aguascalientes	37	71	98	72	3	12	16	25	-	-	-	2
Baja California	59	215	186	286	6	15	20	21	-	-	-	1
Baja California Sur	10	42	41	77	-	1	5	5	-	-	-	-
Campeche	16	85	64	111	3	8	13	3	2	5	2	5
Coahuila	68	216	166	256	3	16	11	16	-	1	-	-
Colima	9	66	59	56	3	7	7	5	1	5	-	3
Chiapas	52	226	171	342	3	15	20	13	5	34	19	19
Chihuahua	38	167	154	201	1	9	12	12	-	2	-	1
Ciudad de México	251	946	869	1163	47	87	139	102	2	4	1	-
Durango	51	209	164	261	3	15	23	19	-	4	-	4
Guanajuato	115	387	298	487	11	18	25	14	-	-	-	-
Guerrero	45	181	189	237	3	15	26	9	1	-	2	14
Hidalgo	70	267	256	360	8	20	23	29	2	9	1	21
Jalisco	164	647	571	709	20	64	65	45	1	1	2	4
México	415	1 433	1 238	1 643	19	84	95	68	-	1	2	9
Michoacán	86	314	277	393	6	35	37	28	1	5	1	4
Morelos	39	160	342	225	5	12	14	13	-	1	1	3
Navarrit	32	180	146	135	6	26	39	8	-	2	5	8
Nuevo León	88	288	258	416	11	17	32	36	-	-	-	2
Oaxaca	96	362	397	457	6	36	46	33	5	38	6	24
Puebla	127	426	408	540	9	19	40	25	3	18	9	22
Querétaro	63	200	214	198	9	16	17	22	-	1	-	-
Quintana Roo	37	137	130	171	3	17	25	15	-	4	3	9
San Luis Potosí	91	309	281	343	6	28	23	23	3	13	6	22
Sinaloa	69	211	171	252	2	13	12	23	-	4	-	3
Sonora	87	256	198	300	4	18	26	27	-	1	-	1
Tabasco	21	103	98	70	2	5	13	5	-	5	-	5
Tamaulipas	67	285	258	356	9	37	35	30	1	2	-	4
Tlaxcala	32	106	90	60	2	10	7	-	-	1	-	2
Veracruz	129	425	423	587	24	68	64	47	7	32	14	18
Yucatán	99	349	325	313	19	39	59	51	3	8	4	6
Zacatecas	30	122	123	129	1	8	7	7	1	1	3	1
<b>TOTAL</b>	<b>2 593</b>	<b>9 391</b>	<b>8 663</b>	<b>11 206</b>	<b>257</b>	<b>790</b>	<b>996</b>	<b>779</b>	<b>38</b>	<b>202</b>	<b>81</b>	<b>217</b>

FUENTE: SINAVE/DGE/Salud 2022. Información preliminar, incluye casos probables.

**CUADRO 18.2 Casos por entidad federativa de Accidentes hasta la semana epidemiológica 7 del 2023**

ENTIDAD FEDERATIVA	Violencia Intrafamiliar CIE-10ª REV. Y07.0-Y07.2				Herida por Arma de Fuego y Punzocortante CIE-10ª REV. W32-W34			
	2023			2022	2023			2022
	Sem.	Acum.		Acum.	Sem.	Acum.		Acum.
		M	F			M	F	
Aguascalientes	6	10	10	3	5	24	3	32
Baja California	-	1	16	23	20	102	15	142
Baja California Sur	5	5	16	7	2	31	9	13
Campeche	6	6	43	17	11	40	10	86
Coahuila	57	20	174	161	46	90	29	290
Colima	11	1	111	21	3	44	4	41
Chiapas	5	4	42	121	96	478	218	567
Chihuahua	26	51	136	149	13	93	19	108
Ciudad de México	48	32	195	132	99	566	170	504
Durango	1	10	23	21	-	12	-	23
Guanajuato	249	34	767	708	83	565	146	450
Guerrero	93	15	598	565	44	210	67	186
Hidalgo	120	89	814	528	31	126	50	209
Jalisco	35	24	163	139	34	218	57	223
México	47	40	244	264	35	145	74	259
Michoacán	11	5	151	182	53	299	117	299
Morelos	25	4	164	245	17	83	16	104
Navarro	26	21	135	40	26	126	39	185
Nuevo León	42	27	207	162	5	89	12	238
Oaxaca	5	9	62	39	69	412	148	522
Puebla	14	5	71	67	40	209	89	277
Querétaro	87	39	307	217	18	145	55	174
Quintana Roo	15	3	107	130	20	106	64	200
San Luis Potosí	-	4	41	20	28	142	36	238
Sinaloa	13	-	86	126	6	67	15	22
Sonora	15	7	59	30	16	121	37	194
Tabasco	28	17	122	66	26	189	69	177
Tamaulipas	10	8	114	224	33	156	99	130
Tlaxcala	3	1	13	27	4	17	5	16
Veracruz	73	36	434	450	65	269	96	322
Yucatán	15	6	71	31	10	54	14	50
Zacatecas	10	2	55	51	26	109	26	84
<b>TOTAL</b>	<b>1 101</b>	<b>536</b>	<b>5 551</b>	<b>4 966</b>	<b>984</b>	<b>5 337</b>	<b>1 808</b>	<b>6 365</b>

FUENTE: SINAVE/DGE/Salud 2022. Información preliminar, incluye casos probables.

# Directorio

## Consejo Editorial Secretaría De Salud

Dr. Gabriel García Rodríguez  
Director General de Epidemiología

### IMSS

Dra. Xóchitl Refugio Romero Guerrero  
Titular de la Coordinación de Vigilancia  
Epidemiológica

### ISSSTE

Dr. Miguel Ángel Nakamura López  
Subdirector de Prevención  
y Protección a la Salud

### IMSS-Bienestar

Dr. Juan Carlos Ledesma Vázquez  
Coordinador de Atención Integral a la Salud

### Secretaría de la Defensa Nacional

Gral. de Brigada M.C. Guadalupe Maza de la Torre  
Directora General de Sanidad Militar

### Secretaría de Marina SEMAR

Capitán de Navío SanJuan Padrón Lucio  
Director Adjunto de Sanidad Naval

### PEMEX

Dr. Rodolfo Lehmann Mendoza  
Subdirector de Servicios de Salud

### DIF

Lic. Miriam Cisneros Rodríguez  
Directora General de Rehabilitación e Inclusión

### Instituto Nacional de los Pueblos Indígenas-INPI

Dra. Bertha Dimas Huacuz  
Coordinadora General de Patrimonio Cultural,  
Investigación y Educación Indígena

### Editor

Dr. Gabriel García Rodríguez

### Coeditores

Dr. Christian A. Zaragoza Jiménez, MASS. Santa Elizabeth Ceballos Liceaga, Dra. Nilza Aslim Rojas Arroyo,  
Dra. Yanet López Santiago, Dr. Jonathan Uriel Rivas Díaz.

### Integración de Información

Dra. Rosaura Gutiérrez Vargas, Ing. Carlos Escondrillas Maya,  
Dra. Kathia Guadalupe Rodríguez González, C. Silvia Nava Ruíz, C. Graciela Guillén Domínguez,  
Dr. Eduardo D. Barrón López, C.D. María del Carmen Ojeda Luna, M.V.Z. María Isabel Martínez Moreno.

### Responsables de la publicación en la web

Ing. J. Héctor Paredes Martínez, Ing. Angel S. Díaz Sánchez, Ing. Mary Ezbeidy Carmelinda Ochoa García.

### Coordinación General del "Boletín Epidemiológico"

Dra. Rosaura Gutiérrez Vargas

Para mayor información sobre el contenido de este Boletín Comunicarse a los teléfonos:  
5337 - 1648 / Fax: 5337 - 1711 / Lada sin costo; 01 (800) 00 - 44800 / Email: boletin@dgepi.salud.gob.mx