

INFORMACIÓN RELEVANTE:
ENFERMEDADES DIARREICAS AGUDAS.

Fuente: Dirección General de Epidemiología (DGE)

- Las entidades federativas con mayor incidencia* de EDA en menores de cinco años durante la semana epidemiológica 52 son: Nayarit(1.5), Zacatecas(1.4).
- Precedidas por Tlaxcala (1.3).
- En el canal endémico nacional de la semana epidemiológica 52, se observa que los casos de EDA se encuentran en la zona de Éxito.
- En 5 de las 32 entidades federativas (15.6%) se ha incrementado la incidencia, con respecto a la semana anterior ; y 2 entidades muestran más del 5% de incremento con respecto al promedio de las últimas 5 semanas.
- En la semana epidemiológica 52 , 5 entidades federativas presentaron un incremento en el número de casos de EDA con respecto a la semana anterior, siendo las 5 principales: Nuevo León (66.7%), Coahuila (50%), Colima (16.7%), Querétaro (16.7%) y Morelos (14.3%).

Información hasta la semana epidemiológica 52 del 2022

Tabla 1. Comparativo de incidencia* de Enfermedad Diarreica Aguda (EDA) en menores de cinco años desde la semana 48 hasta la semana 52, por entidad federativa, México 2022.

Entidad	Semana Epidemiológica					Entidad	Semana Epidemiológica				
	48	49	50	51	52		48	49	50	51	52
Aguascalientes	0.7	0.6	0.5	0.7	0.6	Morelos	0.8	0.8	0.8	0.7	0.8
Baja California	0.4	0.5	0.4	0.4	0.4	Nayarit	1.7	1.4	1.5	1.5	1.5
Baja California Sur	0.8	0.9	0.8	0.6	0.5	Nuevo León	0.5	0.6	0.4	0.3	0.5
Campeche	1.0	1.4	0.6	0.8	0.8	Oaxaca	1.4	1.3	1.2	1.1	1.0
Coahuila	0.7	0.7	0.8	0.4	0.6	Puebla	0.8	0.7	0.7	0.7	0.6
Colima	0.7	0.8	0.7	0.6	0.7	Querétaro	1.0	0.8	0.8	0.6	0.7
Chiapas	1.1	1.0	0.9	0.7	0.7	Quintana Roo	1.2	1.1	1.1	1.1	1.1
Chihuahua	0.6	0.6	0.4	0.5	0.4	San Luis Potosí	1.1	0.9	0.9	0.5	0.5
Distrito Federal	1.3	1.3	1.3	1.2	1.1	Sinaloa	0.7	0.9	0.7	0.8	0.8
Durango	0.7	1.0	1.2	0.9	0.7	Sonora	0.4	0.3	0.4	0.4	0.4
Guanajuato	0.6	0.5	0.4	0.4	0.4	Tabasco	1.4	1.1	1.0	0.8	0.7
Guerrero	0.8	1.1	0.7	0.6	0.6	Tamaulipas	1.2	1.2	1.0	0.8	0.8
Hidalgo	0.7	0.7	0.8	0.6	0.5	Tlaxcala	1.7	1.8	1.5	1.7	1.3
Jalisco	0.6	0.6	0.4	0.5	0.5	Veracruz	0.7	0.8	0.8	0.5	0.5
México	0.8	0.9	0.7	0.7	0.5	Yucatán	1.4	1.3	1.2	1.2	1.1
Michoacán	0.6	0.6	0.6	0.5	0.5	Zacatecas	1.7	1.6	1.4	1.4	1.4
						Nacional	0.9	0.9	0.8	0.7	0.6

Información relevante

Tabla 1:

En la semana epidemiológica 52, 5 entidades federativas presentaron un incremento en el número de casos de EDA con respecto a la semana anterior, siendo las 5 principales:

Nuevo León	(66.7 %)
Coahuila	(50.0 %)
Colima	(16.7 %)
Querétaro	(16.7 %)
Morelos	(14.3 %)

Figura 1:

Las entidades federativas con mayor incidencia* de EDA en menores de cinco años durante la semana epidemiológica 52 son:

Nayarit	(1.5)
Zacatecas	(1.4)

Precedidas por Tlaxcala (1.3).

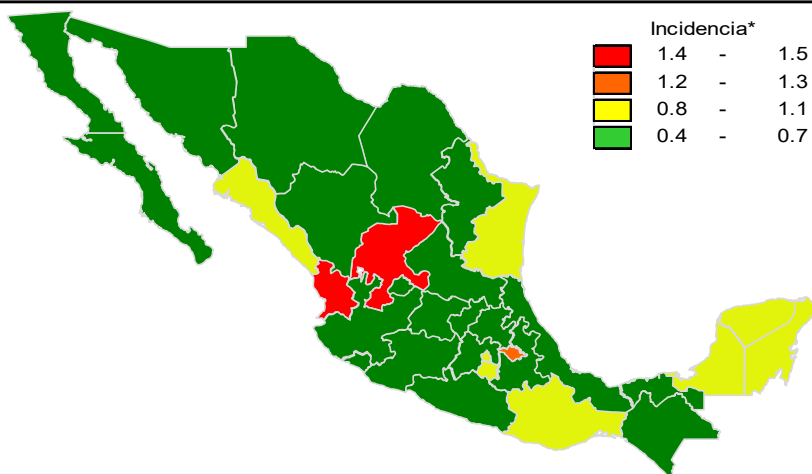
En 5 de las 32 entidades federativas (15.6%) se ha incrementado la incidencia, con respecto a la semana anterior; y 2 entidades muestran más del 5% de incremento con respecto al promedio de las últimas 5 semanas.

Gáfica 1:

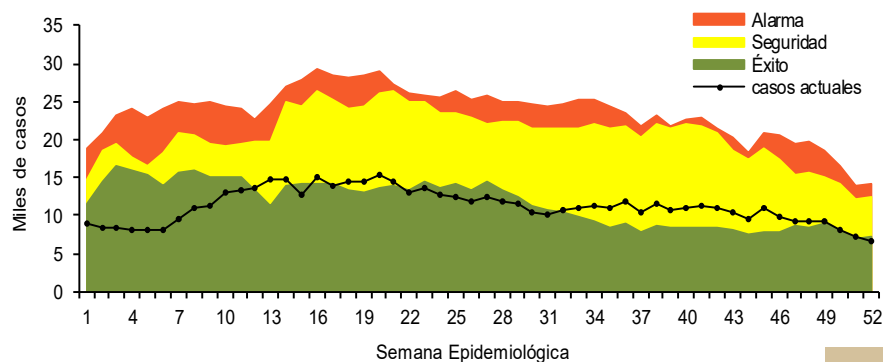
En el canal endémico nacional de la semana epidemiológica 52, se observa que los casos de EDA se encuentran en la zona de Éxito.

*Incidencia semanal por mil menores de 5 años.

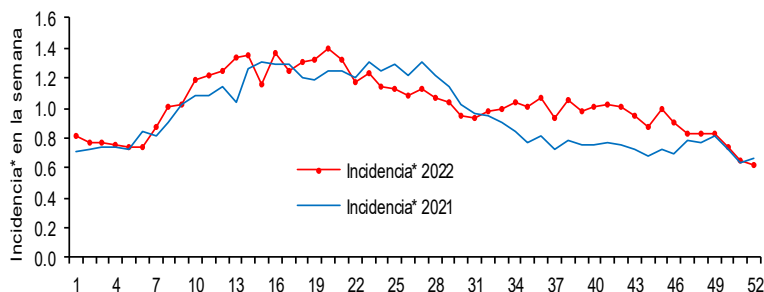
Figura 1. Incidencia* de EDA en menores de cinco años durante la semana epidemiológica 52, México, 2022.



Gráfica 1. Casos notificados de EDA, México 2017 - 2022.



Gráfica 2. Comparativo de incidencia* de EDA en menores de cinco años por semana epidemiológica, México, 2021 - 2022.



Información relevante

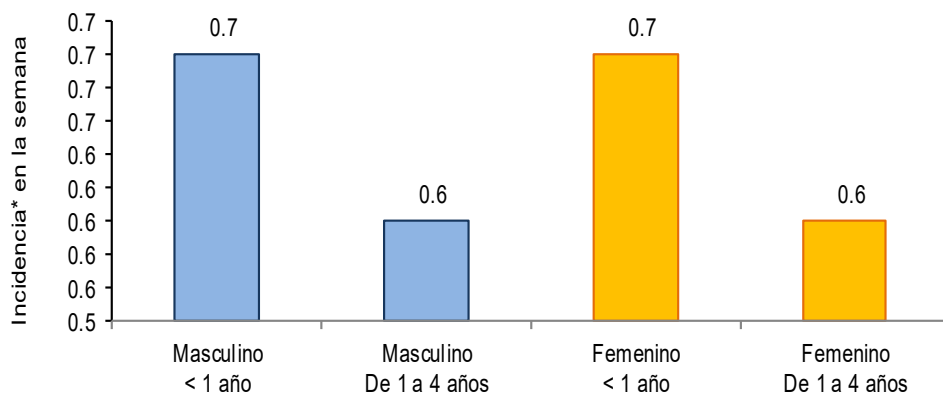
Gráfica 2:

Hasta la semana 52 del 2022 se registraron 584,718 casos, lo que representa un incremento del 7.1% en el reporte de casos de EDA en menores de cinco años de edad con respecto al mismo período del año anterior.

Gráfica 3:

A nivel nacional, en la semana 52 de EDA por cada 1,000 menores de 5 años.

Gráfica 3: Incidencia por grupo de edad y sexo de EDA en menores de cinco años en México



La proporción de casos de EDA en menores de un año es de un 21%.

La razón de tasas de incidencia hombre-mujer es de 1.02%.

De las ocho patologías incluídas en el grupo de EDA, predominan las ocasionadas por otros organismos y las mal definidas con el (93%) de los casos notificados, seguido de las amebiasis (4%).

Para la estimación de las EDA se tomaron las notificaciones de Amebiasis intestinal, Shigelosis, Fiebre tifoidea, Giardiasis, Infecciones intestinales por otros organismos y las mal definidas, Intoxicación alimentaria, Paratifoidea y otras salmonelosis y Otras infecciones intestinales debidas a protozoarios.

*Incidencia semanal por mil menores de 5 años.

Fuente: SINAVE / DGE / SALUD.

Sistema de Notificación Semanal de casos Nuevos, acceso 44938.

Noticias relevantes

<https://www.elcaribe.com.do/panorama/salud/la-oms-advierte-sobre-elevados-brotes-de-colera-globales-y-escasez-de-vacunas/>

La OMS advierte sobre elevados brotes de cólera globales y escasez de vacunas

Ginebra, (EFE).- El mundo está sufriendo un número sin precedentes de brotes de cólera en países afectados por desastres climáticos y otras crisis, mientras las vacunas para prevenir esta enfermedad se han vuelto «extremadamente escasas», advirtió este miércoles la Organización Mundial de la Salud (OMS).

En 2022 «31 países han reportado brotes, más extendidos y mortales de lo normal y la cifra supone un 50 % más que en años precedentes», alertó en rueda de prensa el director general de la OMS, Tedros Adhanom Ghebreyesus.

Haití, Siria y Malawi están entre los países más afectados, subrayó Tedros, quien advirtió de que estos brotes simultáneos han generado una penuria de vacunas que ha llevado al mecanismo internacional de coordinación de inmunizaciones a tomar la medida de disminuir las dosis administradas a cada paciente (de dos a una).

«Pese a esta medida sin precedentes las existencias se mantienen muy bajas y la producción está en su capacidad máxima», lamentó Tedros, quien pidió a los países que hayan sufrido brotes recientemente que aumenten su prevención ante posibles nuevos contagios.

Elementos de comunicación a la comunidad

- Las entidades federativas con mayor incidencia* de EDA en menores de cinco años durante la semana epidemiológica 52 son: Nayarit(1.5), Zacatecas(1.4).
- Precedidas por Tlaxcala (1.3).
- En el canal endémico nacional de la semana epidemiológica 52, se observa que los casos de EDA se encuentran en la zona de Éxito.
- En 5 de las 32 entidades federativas (15.6%) se ha incrementado la incidencia, con respecto a la semana anterior ; y 2 entidades muestran más del 5% de incremento con respecto al promedio de las últimas 5 semanas.
- En la semana epidemiológica 52 , 5 entidades federativas presentaron un incremento en el número de casos de EDA con respecto a la semana anterior, siendo las 5 principales: Nuevo León (66.7%), Coahuila (50%), Colima (16.7%), Querétaro (16.7%) y Morelos (14.3%).