

INFORMACIÓN RELEVANTE:

ENFERMEDADES DIARREICAS AGUDAS.

Fuente: Dirección General de Epidemiología (DGE)

- La entidad federativa con mayor incidencia* de EDA en menores de cinco años durante la semana epidemiológica 49 es: Tlaxcala(1.8).
- Precedida por , Nayarit (2), Oaxaca (2), Distrito Federal (1.9), Tlaxcala (1.9), Durango (1.8), San Luis Potosí (1.6) y Morelos (1.5).
- En el canal endémico nacional de la semana epidemiológica 49, se observa que los casos de EDA se encuentran en la zona de Seguridad.
- En 11 de las 32 entidades federativas (34.4%) se ha incrementado la incidencia, con respecto a la semana anterior ; y 4 entidades muestran más del 5% de incremento con respecto al promedio de las últimas 5 semanas.
- En la semana epidemiológica 49 , 11 entidades federativas presentaron un incremento en el número de casos de EDA con respecto a la semana anterior, siendo las 8 principales: Durango (42.9%), Campeche (40%), Sinaloa (33.3%), Baja California (25%), Guerrero (25%), Nuevo León (20%), Chihuahua (16.7%) y Colima (14.3%).

Información relevante

Tabla 1:

En la semana epidemiológica 49, 11 entidades federativas presentaron un incremento en el número de casos de EDA con respecto a la semana anterior, siendo las 8 principales:

Durango	(42.9 %)
Campeche	(40.0 %)
Sinaloa	(33.3 %)
Baja California	(25.0 %)
Guerrero	(25.0 %)
Nuevo León	(20.0 %)
Chihuahua	(16.7 %)
Colima	(14.3 %)

Figura 1:

La entidad federativa con mayor incidencia* de EDA en menores de cinco años durante la semana epidemiológica 49 es:

Tlaxcala	(1.8)
----------	---------

Precedida por , Nayarit (2), Oaxaca (2), Distrito Federal (1.9), Tlaxcala (1.9), Durango (1.8), San Luis Potosí (1.6) y Morelos (1.5).

En 11 de las 32 entidades federativas (34.4%) se ha incrementado la incidencia, con respecto a la semana anterior ; y 4 entidades muestran más del 5% de incremento con respecto al promedio de las últimas 5 semanas.

Gáfica 1:

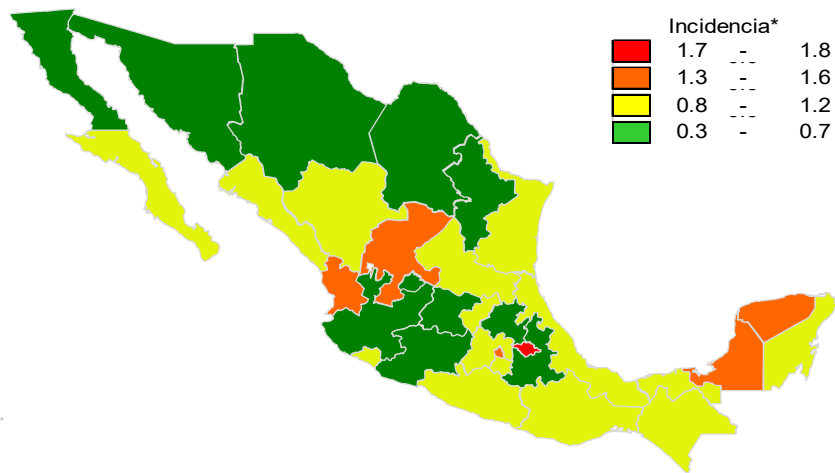
En el canal endémico nacional de la semana epidemiológica 49, se observa que los casos de EDA se encuentran en la zona de Seguridad.

*Incidencia semanal por mil menores de 5 años.

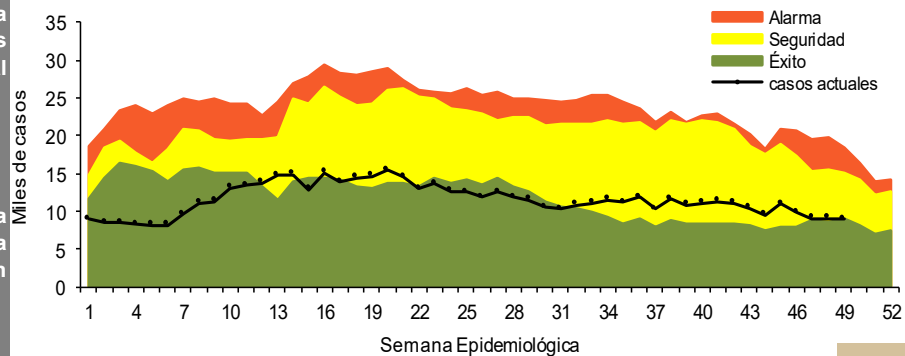
Tabla 1. Comparativo de incidencia* de Enfermedad Diarreica Aguda (EDA) en menores de cinco años desde la semana 45 hasta la semana 49, por entidad federativa, México 2022.

Entidad	Semana Epidemiológica					Entidad	Semana Epidemiológica				
	45	46	47	48	49		45	46	47	48	49
Aguascalientes	0.9	0.7	0.7	0.7	0.6	Morelos	0.9	0.8	0.8	0.8	0.8
Baja California	0.6	0.5	0.6	0.4	0.5	Nayarit	1.6	1.4	1.2	1.7	1.4
Baja California Sur	1.4	1.1	0.6	0.8	0.9	Nuevo León	1.0	0.8	0.6	0.5	0.6
Campeche	1.0	1.2	0.9	1.0	1.4	Oaxaca	1.5	1.6	1.5	1.4	1.2
Coahuila	1.1	0.8	0.8	0.7	0.7	Puebla	1.0	0.8	0.8	0.8	0.7
Colima	0.7	0.7	0.7	0.7	0.8	Querétaro	1.2	1.1	1.0	1.0	0.8
Chiapas	1.0	1.1	0.9	1.0	0.9	Quintana Roo	1.1	1.1	1.2	1.2	1.0
Chihuahua	1.0	0.8	0.6	0.6	0.7	San Luis Potosí	1.7	1.3	1.0	1.1	0.9
Distrito Federal	1.4	1.3	1.4	1.3	1.3	Sinaloa	1.1	0.9	0.7	0.6	0.8
Durango	1.1	1.2	1.0	0.7	1.0	Sonora	0.7	0.7	0.5	0.4	0.3
Guanajuato	0.6	0.6	0.7	0.6	0.5	Tabasco	1.7	1.4	1.4	1.5	1.1
Guerrero	1.0	0.9	0.9	0.8	1.0	Tamaulipas	1.8	1.3	1.0	1.2	1.2
Hidalgo	1.0	0.7	0.7	0.7	0.7	Tlaxcala	1.5	1.4	1.8	1.7	1.8
Jalisco	0.5	0.6	0.6	0.6	0.5	Veracruz	1.0	0.8	0.8	0.8	0.8
México	0.9	0.9	0.8	0.7	0.8	Yucatán	1.4	1.4	1.3	1.4	1.3
Michoacán	0.6	0.6	0.5	0.6	0.6	Zacatecas	2.1	1.9	1.5	1.7	1.6
						Nacional	1.0	0.9	0.9	0.8	0.8

Figura 1. Incidencia* de EDA en menores de cinco años durante la semana epidemiológica 49, México, 2022.



Gráfica 1. Casos notificados de EDA, México 2017 - 2022.



Información relevante

Gráfica 2:

Hasta la semana 49 del 2022 se registraron 564,654 casos, lo que representa un incremento del 7.9% en el reporte de casos de EDA en menores de cinco años de edad con respecto al mismo período del año anterior.

Gráfica 3:

A nivel nacional, en la semana 49 1 de EDA por cada 1,000 menores de 5 años.

La proporción de casos de EDA en menores de un año es de un 21% .

La razón de tasas de incidencia hombre-mujer es de 1.02% .

De las ocho patologías incluidas en el grupo de EDA, predominan las ocasionadas por otros organismos y las mal definidas con el (92.9%) de los casos notificados, seguido de las amebiasis (4%).

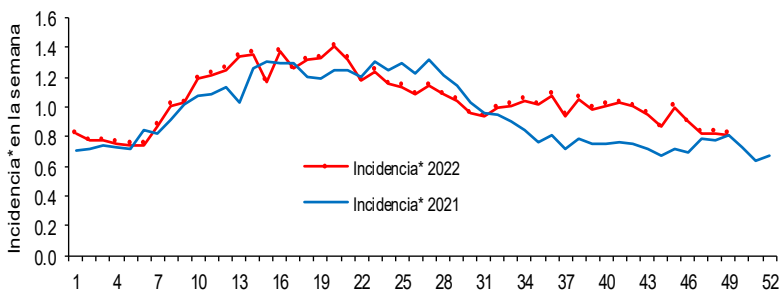
Para la estimación de las EDA se tomaron las notificaciones de Amebiasis intestinal, Shigelosis, Fiebre tifoidea, Giardiasis, Infecciones intestinales por otros organismos y las mal definidas, Intoxicación alimentaria, Paratifoidea y otras salmonelosis y Otras infecciones intestinales debidas a protozoarios.

*Incidencia semanal por mil menores de 5 años.

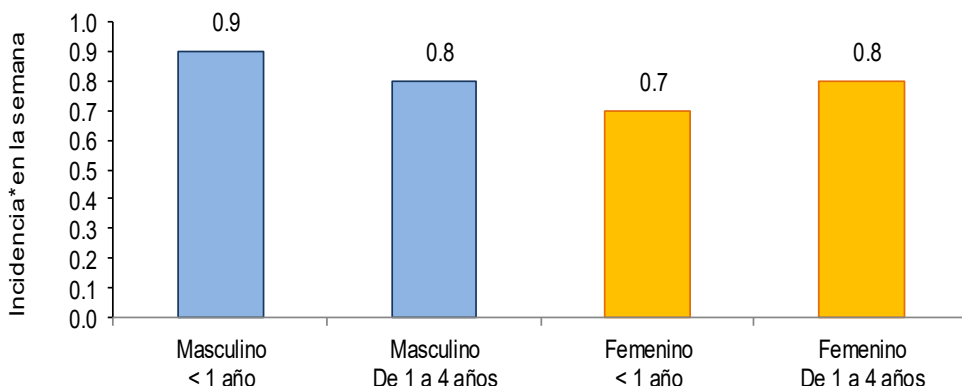
Fuente: SINAVE / DGE / SALUD.

Sistema de Notificación Semanal de casos Nuevos, acceso 44917.

Gráfica 2. Comparativo de incidencia* de EDA en menores de cinco años por semana epidemiológica, México, 2021 - 2022.



Gráfica 3: Incidencia por grupo de edad y sexo de EDA en menores de cinco años en México



Noticias relevantes

http://puentelibre.mx/noticia/migrnates_se_enferman_de_lo_mismo_que_cualquier_juareense_salud/

Migrantes se enferman de lo mismo que cualquier juareense: Salud

La Secretaría de Salud señaló que los migrantes que cruzan la frontera se enferman de enfermedades comunes y corrientes. Mismas que aquejan a los nacidos en estas tierras.

Esto luego de que los migrantes venezolanos pasaran la noche en el bordo con todo y las bajas temperaturas.

“Todo mundo espera que se enfermen de enfermedades exóticas o de alguna enfermedad rara pero no. Se enferman de los mismo que cualquier juareense. Se enferman de cualquier enfermedad estacional. Estamos hablando de gripas, de diarreas si fuera verano, enfermedades respiratorias. No hay nada exótico”, expresó Rogelio Covarrubias, Director Médico de la Zona Norte.

Asimismo, indicó que la Secretaría sigue apostando a que los centro y sudamericanos vayan a los albergues. Esto para poder revisarlos de manera exhaustiva y controlar brotes de cualquier enfermedad infecciosa que pueda surgir.

Cabe señalar que esta mañana, el terreno de la línea divisoria amaneció sin migrantes luego de que se les permitiera cruzar cerca de las 10:00 de la noche. En su lugar solo quedó basura.

Elementos de comunicación a la comunidad

- La entidad federativa con mayor incidencia* de EDA en menores de cinco años durante la semana epidemiológica 49 es: Tlaxcala(1.8).
- Precedida por , Nayarit (2), Oaxaca (2), Distrito Federal (1.9), Tlaxcala (1.9), Durango (1.8), San Luis Potosí (1.6) y Morelos (1.5).
- En el canal endémico nacional de la semana epidemiológica 49, se observa que los casos de EDA se encuentran en la zona de Seguridad.
- En 11 de las 32 entidades federativas (34.4%) se ha incrementado la incidencia, con respecto a la semana anterior ; y 4 entidades muestran más del 5% de incremento con respecto al promedio de las últimas 5 semanas.
- En la semana epidemiológica 49 , 11 entidades federativas presentaron un incremento en el número de casos de EDA con respecto a la semana anterior, siendo las 8 principales: Durango (42.9%), Campeche (40%), Sinaloa (33.3%), Baja California (25%), Guerrero (25%), Nuevo León (20%), Chihuahua (16.7%) y Colima (14.3%).