

INFORMACIÓN RELEVANTE: ENFERMEDADES DIARREICAS AGUDAS.

Fuente: Dirección General de Epidemiología (DGE)

- Las entidades federativas con mayor incidencia* de EDA en menores de cinco años durante la semana epidemiológica 48 son: Nayarit(1.7), Zacatecas(1.7).
- Precedidas por Tabasco (1.5), Chihuahua (1.4), Tlaxcala (1.4), Yucatán (1.4), Quintana Roo (1.4), Veracruz (1.4), Campeche (1.4).
- En el canal endémico nacional de la semana epidemiológica 48, se observa que los casos de EDA se encuentran en la zona de Seguridad.
- En 11 de las 32 entidades federativas (34.4%) se ha incrementado la incidencia, con respecto a la semana anterior ; y 5 entidades muestran más del 5% de incremento con respecto al promedio de las últimas 5 semanas.
- En la semana epidemiológica 48 , 11 entidades federativas presentaron un incremento en el número de casos de EDA con respecto a la semana anterior, siendo las 8 principales: Nayarit (41.7%), Baja California Sur (33.3%), Jalisco (20%), Michoacán (20%), Tamaulipas (20%), Zacatecas (13.3%), Campeche (11.1%) y Chiapas (11.1%).

Información hasta la semana epidemiológica 48 del 2022

Tabla 1. Comparativo de incidencia* de Enfermedad Diarreica Aguda (EDA) en menores de cinco años desde la semana 44 hasta la semana 48, por entidad federativa, México 2022.

Entidad	Semana Epidemiológica					Entidad	Semana Epidemiológica				
	44	45	46	47	48		44	45	46	47	48
Aguascalientes	1.0	0.9	0.7	0.7	0.7	Morelos	0.7	0.9	0.8	0.8	0.8
Baja California	0.7	0.6	0.5	0.6	0.4	Nayarit	1.2	1.6	1.4	1.2	1.7
Baja California Sur	1.1	1.4	1.1	0.6	0.8	Nuevo León	0.9	1.0	0.8	0.6	0.5
Campeche	0.6	1.0	1.2	0.9	1.0	Oaxaca	1.3	1.5	1.6	1.5	1.3
Coahuila	1.2	1.1	0.8	0.8	0.7	Puebla	0.9	1.0	0.8	0.8	0.8
Colima	0.7	0.7	0.7	0.7	0.7	Querétaro	0.9	1.2	1.1	1.0	1.0
Chiapas	0.8	1.0	1.1	0.9	1.0	Quintana Roo	0.9	1.0	1.0	1.2	1.2
Chihuahua	0.8	1.0	0.8	0.6	0.6	San Luis Potosí	1.4	1.7	1.3	1.0	1.1
Distrito Federal	1.3	1.4	1.3	1.4	1.3	Sinaloa	0.8	1.1	0.9	0.7	0.6
Durango	1.3	1.1	1.2	1.0	0.7	Sonora	0.7	0.7	0.7	0.5	0.4
Guanajuato	0.6	0.6	0.6	0.7	0.6	Tabasco	1.4	1.8	1.4	1.4	1.5
Guerrero	0.8	1.0	0.9	0.9	0.8	Tamaulipas	1.5	1.8	1.3	1.0	1.2
Hidalgo	0.6	1.0	0.7	0.7	0.7	Tlaxcala	1.1	1.5	1.4	1.8	1.6
Jalisco	0.6	0.5	0.6	0.5	0.6	Veracruz	0.7	1.0	0.8	0.8	0.8
México	0.6	0.9	0.8	0.8	0.7	Yucatán	1.2	1.4	1.4	1.3	1.4
Michoacán	0.6	0.6	0.6	0.5	0.6	Zacatecas	1.9	2.1	1.9	1.5	1.7
						Nacional	0.9	1.0	0.9	0.9	0.8

Información relevante

Tabla 1:

En la semana epidemiológica 48, 11 entidades federativas presentaron un incremento en el número de casos de EDA con respecto a la semana anterior, siendo las 8 principales:

Nayarit	(41.7 %)
Baja California Sur	(33.3 %)
Jalisco	(20.0 %)
Michoacán	(20.0 %)
Tamaulipas	(20.0 %)
Zacatecas	(13.3 %)
Campeche	(11.1 %)
Chiapas	(11.1 %)

Figura 1:

Las entidades federativas con mayor incidencia* de EDA en menores de cinco años durante la semana epidemiológica 48 son:

Nayarit	(1.7)
Zacatecas	(1.7)

Precedidas por Tabasco (1.5), Chihuahua (1.4), Tlaxcala (1.4), Yucatán (1.4), Ciudad de México (1.3), Oaxaca (1.3), Quintana Roo (1.2) y Tamaulipas (1.2).

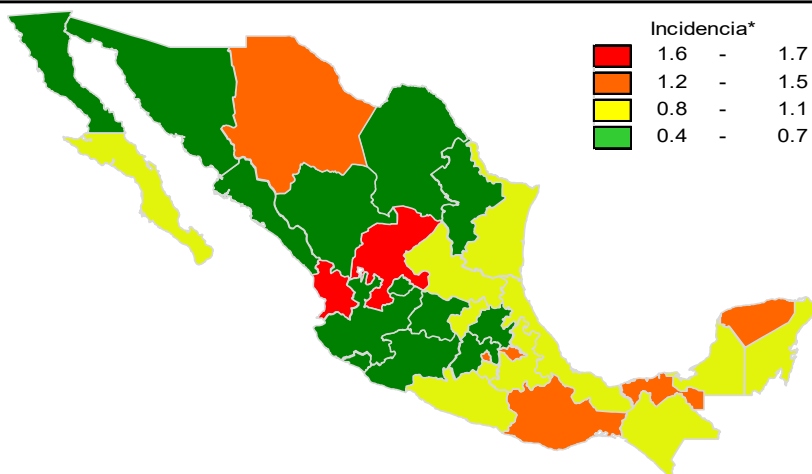
En 11 de las 32 entidades federativas (34.4%) se ha incrementado la incidencia, con respecto a la semana anterior; y 5 entidades muestran más del 5% de incremento con respecto al promedio de las últimas 5 semanas.

Gáfica 1:

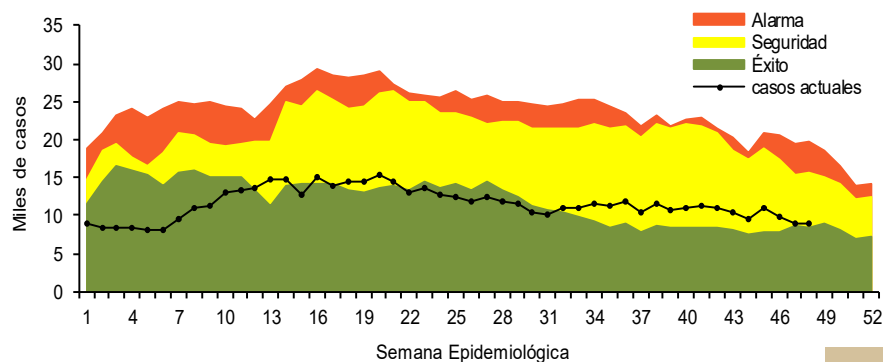
En el canal endémico nacional de la semana epidemiológica 48, se observa que los casos de EDA se encuentran en la zona de Seguridad.

*Incidencia semanal por mil menores de 5 años.

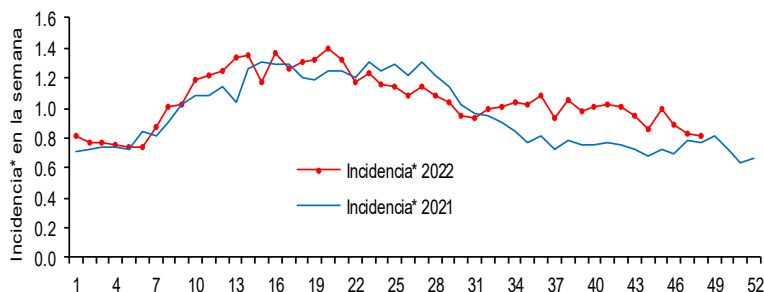
Figura 1. Incidencia* de EDA en menores de cinco años durante la semana epidemiológica 48, México, 2022.



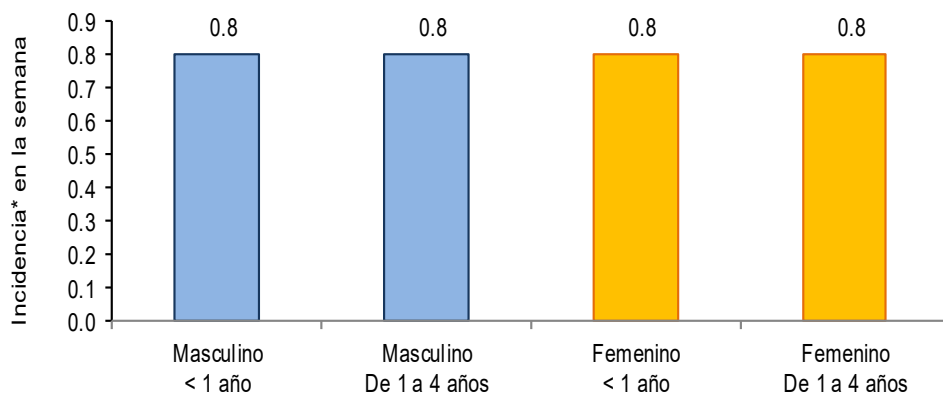
Gráfica 1. Casos notificados de EDA, México 2017 - 2022.



Gráfica 2. Comparativo de incidencia* de EDA en menores de cinco años por semana epidemiológica, México, 2021 - 2022.



Gráfica 3: Incidencia por grupo de edad y sexo de EDA en menores de cinco años en México



Noticias relevantes

<https://lasillarota.com/estados/2022/12/8/alcohol-adulterado-causa-alerta-en-chihuahua-vomitos-diarreas-al-alza-405030.html>

Alcohol adulterado causa alerta en Chihuahua; vómitos y diarreas, al alza

CHIHUAHUA.- Jaime fue a cenar a uno de los restaurantes más caros en Ciudad Juárez, acudió con un par de compañeros de trabajo. Él comió un pedazo de pescado y tomó dos tequilas Dobel Diamante, uno le pareció "ligeramente distinto al otro". Horas después sufrió un severo ataque de diarrea, vómitos, un "raro dolor de cabeza" y vista nublada.

Jaime fue llevado de emergencia al hospital, donde tras la aplicación de algunos medicamentos bajaron los malestares.

No sabía qué había pasado o qué había ingerido. Se hizo una prueba covid, la cual salió negativa, también quedó descartado el pedazo de pescado "porque se veía fresco y en buen estado", así que solo quedó la "ligera diferencia" entre una copa del tequila Dobel y la otra.

El Dobel Diamante, el Buchanans y Don Julio 70 son tres marcas que han adquirido mala fama en las últimas semanas, tras el hallazgo en la ciudad de Chihuahua de una bodega cuyos dueños las adulteraban miles de botellas, mismas que vendían a restaurantes, bares, cantinas, antros y centros nocturnos de todo el estado. Fue sorprendente el hallazgo de esa bodega por parte de las autoridades estatales. Descubrieron cartones con los nombres de las marcas mencionadas y listos para confeccionar las cajas. Listos también los marbetes, botellas y hasta los sellos de Hacienda para presentarlas como legales.

Eloy García Tarín, subsecretario de Gobierno del gobierno estatal, informó el descubrimiento de la "fábrica de licor adulterado" y ha estado presentando detalles sobre los operativos desarrollados en gran cantidad de negocios donde han hallado ese tipo de alcohol. Va al menos una decena en Juárez.

Elementos de comunicación a la comunidad

- Las entidades federativas con mayor incidencia* de EDA en menores de cinco años durante la semana epidemiológica 48 son: Nayarit(1.7), Zacatecas(1.7).
- Precedidas por Tabasco (1.5), Chihuahua (1.4), Tlaxcala (1.4), Yucatán (1.4), Ciudad de México (1.3), Oaxaca (1.3), Quintana Roo (1.2) y Tamaulipas (1.2).
- En el canal endémico nacional de la semana epidemiológica 48, se observa que los casos de EDA se encuentran en la zona de Seguridad.
- En 11 de las 32 entidades federativas (34.4%) se ha incrementado la incidencia, con respecto a la semana anterior ; y 5 entidades muestran más del 5% de incremento con respecto al promedio de las últimas 5 semanas.
- En la semana epidemiológica 48, 11 entidades federativas presentaron un incremento en el número de casos de EDA con respecto a la semana anterior, siendo las 8 principales: Nayarit (41.7%), Baja California Sur (33.3%), Jalisco (20%), Michoacán (20%), Tamaulipas (20%), Zacatecas (13.3%), Campeche (11.1%) y Chiapas (11.1%).

Información relevante

Gráfica 2:
Hasta la semana 48 del 2022 se registraron 554,396 casos, lo que representa un incremento del 9.6% en el reporte de casos de EDA en menores de cinco años de edad con respecto al mismo período del año anterior.

Gráfica 3:
A nivel nacional, en la semana 48 1 de EDA por cada 1,000 menores de 5 años.

La proporción de casos de EDA en menores de un año es de un 21%.

La razón de tasas de incidencia hombre-mujer es de 1.02%.

De las ocho patologías incluidas en el grupo de EDA, predominan las ocasionadas por otros organismos y las mal definidas con el (92.9%) de los casos notificados, seguido de las amebiasis (4%).

Para la estimación de las EDA se tomaron las notificaciones de Amebiasis intestinal, Shigelosis, Fiebre tifoidea, Giardiasis, Infecciones intestinales por otros organismos y las mal definidas, Intoxicación alimentaria, Paratifoidea y otras salmonelosis y Otras infecciones intestinales debidas a protozoarios.

*Incidencia semanal por mil menores de 5 años.

Fuente: SINAVE / DGE / SALUD.

Sistema de Notificación Semanal de casos Nuevos, acceso 44910.