

## Panorama de la Frontera Agrícola de México

Dirección de Soluciones Geoespaciales

### Tabasco

La frontera agrícola del estado de Tabasco fue generada mediante técnicas de interpretación visual de imágenes de satélite, obtenidas en la Estación de Recepción México (ERMEX), administrada por el SIAP. De forma complementaria, se realizó trabajo de campo para corroborar coberturas agrícolas o descartar otras de las que se tiene duda en su identificación. Durante los años 2020 y 2021, en esta entidad, se visitaron más de 950 sitios utilizando tecnología GPS y captando la cobertura agrícola de cada uno.

Se encontraron cultivos tales como achiote, cacao, caña de azúcar, copra, guanabana, maíz forrajero y maíz grano, naranja, palma de aceite, papaya, pastos, pimienta, plátano, y yuca entre otros.

La frontera agrícola serie III registraba una superficie de **283 mil 866** hectáreas, de las que **5 mil 158** eran de riego y **278 mil 708** de temporal.

Con la actualización de la serie IV (2019-2021) se identificaron **289 mil 675** hectáreas de superficie de frontera agrícola, de ellas, **7 mil 320** son de riego y **282 mil 355** de temporal.

Esto significa que la superficie se incrementó un poco a consecuencia de cambios de uso de suelo, crecimientos urbanos y por la depuración realizada en la actualización y desde luego precisiones realizadas gracias a las verificaciones de campo. Áreas que estaban clasificadas como pastos, ahora son agrícolas, por haber introducido nuevos esquemas de productividad en los cultivos y por lo tanto, se incorporaron a la frontera agrícola.

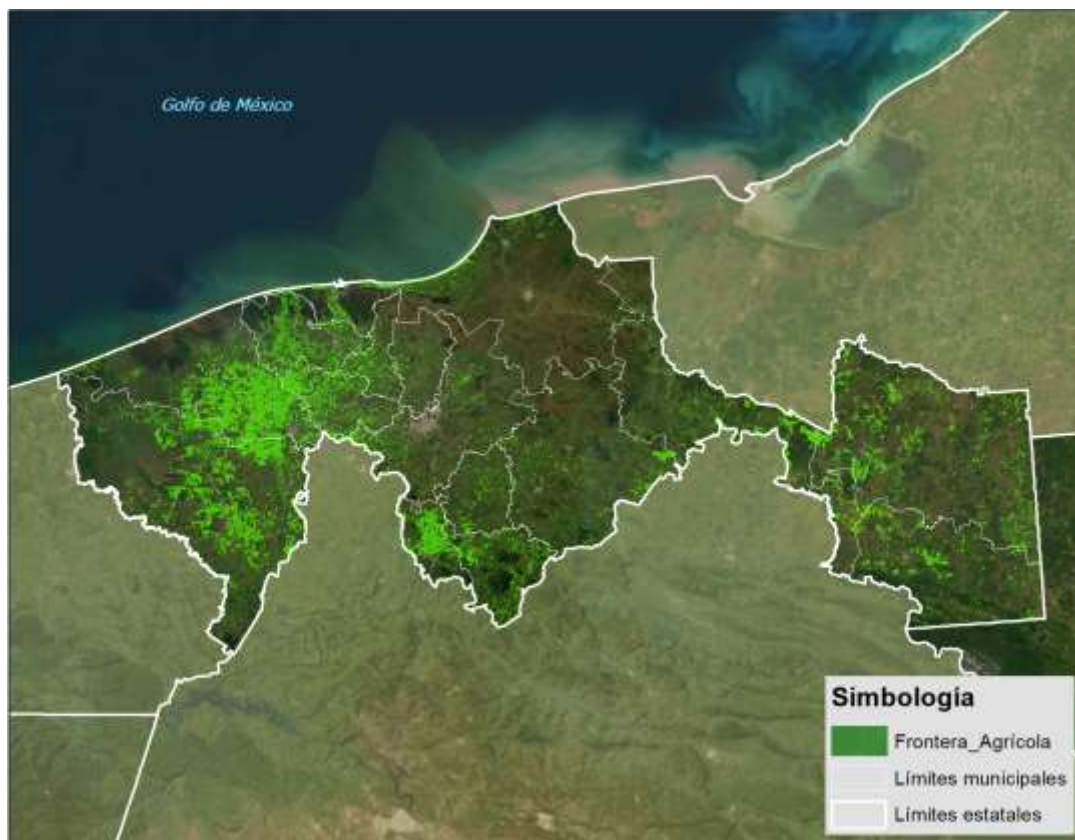


Figura 1. Frontera agrícola del estado de Tabasco, México.

**Panorama de la  
Frontera Agrícola de México**

Dirección de Soluciones Geoespaciales

En las siguientes imágenes se presenta un ejemplo comparativo en el que se muestran cambios de ambas series.

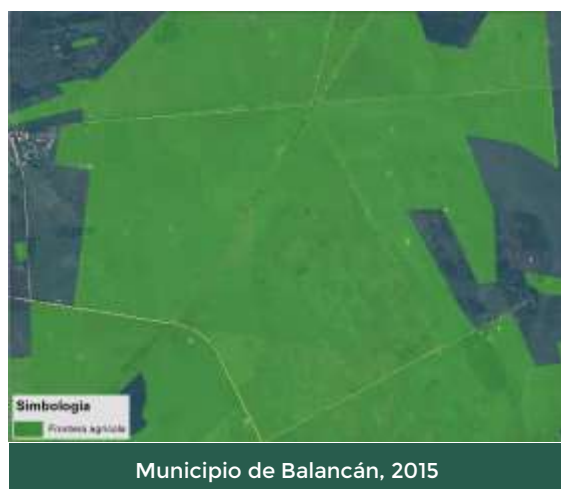


Figura 2. Imagen SPOT 7 de 2015 (izquierda) e imagen SPOT 7 de 2021 (derecha).

En el ejemplo, se observan cambios en la configuración de la frontera agrícola en el municipio de Balancán. Se aprecia de forma muy evidente la disminución de áreas agrícolas porque ya no se cultivan en los últimos 5 años por diferentes causas o debido a que había confusión en la interpretación visual y la verificación de campo confirmó el uso actual.

En la siguiente tabla se presenta un comparativo de superficie a nivel municipal de ambas series.

NOMBRE DE MUNICIPIO	SERIE III Superficie (ha)	SERIE IV Superficie (ha)
Balancán	38,521	33,738
Cárdenas	56,064	57,692
Centla	13,054	7,609
Centro	6,781	7,647
Comalcalco	19,154	19,049
Cunduacán	18,399	19,473
Emiliano Zapata	8,971	7,987
Huimanguillo	57,134	64,195
Jalapa	3,685	4,153
Jalpa de Méndez	6,065	6,177
Jonuta	6,769	7,097
Macuspana	5,419	9,300
Nacajuca	853	1,404
Paraíso	5,022	4,913

**Panorama de la  
 Frontera Agrícola de México**

Dirección de Soluciones Geoespaciales

NOMBRE DE MUNICIPIO	SERIE III Superficie (ha)	SERIE IV Superficie (ha)
Tacotalpa	12,472	11,316
Teapa	10,176	12,527
Tenosique	15,326	15,398

A nivel estatal la frontera agrícola de Tabasco tuvo un incremento en superficie, pero a nivel municipal Centla y Balancán son los que registraron una importante disminución; por el contrario, el municipio de Macuspana es el que registra el mayor incremento de Frontera Agrícola.