

Panorama de la Frontera Agrícola de México

Dirección de Soluciones Geoespaciales

Sinaloa

La frontera agrícola del estado de Sinaloa fue generada mediante técnicas de interpretación visual de imágenes de satélite, obtenidas en la Estación de Recepción México (ERMEX), administrada por el SIAP. De forma complementaria, se realizó trabajo de campo para corroborar coberturas agrícolas o descartar otras de las que se tiene duda en su identificación. Durante el año 2021, en esta entidad, se visitaron 725 sitios utilizando tecnología GPS y captando la cobertura agrícola de cada uno.

Se encontraron cultivos tales como: sorgo grano, maíz grano, garbanzo, ajonjolí, alfalfa citricos y mango, entre otros.

La frontera agrícola serie III registraba una superficie de **1,416,391.9** hectáreas, de las que **923,600.7** son de riego y **492,791.2** de temporal.

Con la actualización de la serie IV (2019-2021) se identificaron **1,314,619.7** hectáreas de superficie de frontera agrícola, de ella, **940,733.4** ha están tipificadas como de riego y **373,886.3** de temporal.

Esto significa que la superficie disminuyó un 7.2% a consecuencia de cambios de uso de suelo, crecimientos urbanos y por la depuración realizada en la actualización y desde luego precisiones realizadas gracias a las verificaciones de campo. Áreas que estaban clasificadas como agrícolas, ya no lo son, por tener más de 5 años sin actividad y por lo tanto, se eliminaron de la frontera agrícola.

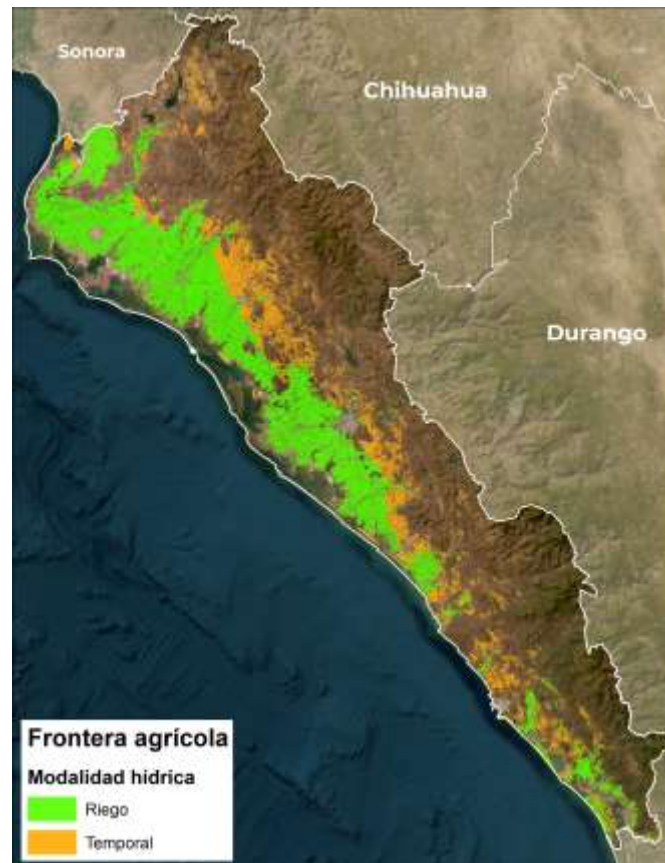


Figura 1. Frontera agrícola del estado de Sinaloa, México.

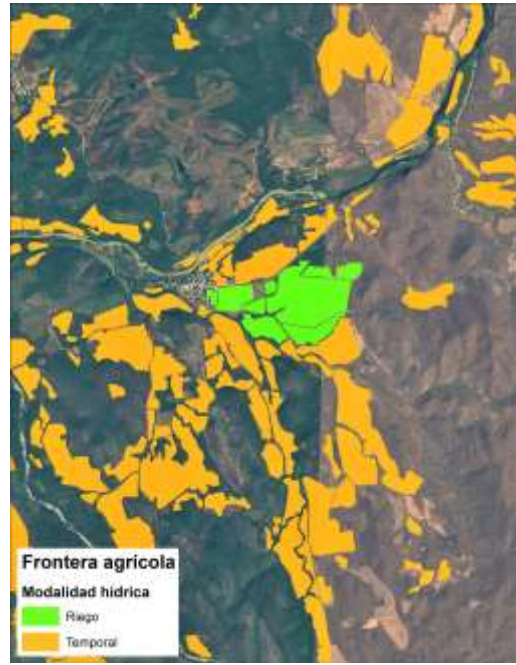
**Panorama de la
Frontera Agrícola de México**

Dirección de Soluciones Geoespaciales

En las siguientes imágenes se presenta un ejemplo comparativo en el que se muestran cambios de ambas series.



Municipio de Cosalá, 2015



Municipio de Cosalá, 2021

Figura 2. Imagen SPOT 7 de 2015 (izquierda) e imagen SPOT 7 de 2021 (derecha).

En el ejemplo, se observa cambio en la configuración de la frontera agrícola en el municipio de: Cosalá, Sinaloa.

En la siguiente tabla se presenta un comparativo de superficie a nivel municipal de ambas series.

Nombre de municipio	Serie III superficie (ha)	Serie IV superficie (ha)
Ahome	173,612.7	174,560.7
Angostura	74,461.2	74,065.1
Badiraguato	13,509.7	6,003.5
Concordia	13,858.6	7,865.1
Cosalá	10,213.2	5,169.4
Culiacán	235,646.4	212,180.5
Choix	25,520.2	13,983.7
Elota	61,096.7	54,388.1
Escuinapa	39,230.1	26,580.6

**Panorama de la
Frontera Agrícola de México**

Dirección de Soluciones Geoespaciales

Nombre de municipio	Serie III superficie (ha)	Serie IV superficie (ha)
El Fuerte	91,650.5	89,070.5
Guasave	182,782.9	181,195.6
Mazatlán	56,930.9	51,289.7
Mocorito	93,390.9	91,534.8
Rosario	42,705.8	37,761.8
Salvador Alvarado	52,067.6	44,938.3
San Ignacio	18,825.9	17,906.2
Sinaloa	126,080.5	121,159.0
Navolato	104,808.2	104,967.1
	1,416,391.9	1,314,619.7

A nivel estatal la frontera agrícola de Sinaloa tuvo una reducción del 7.2%, sin embargo, existen municipios como Ahome o Navolato que registraron un ligero incremento de la Frontera Agrícola. Por otra parte, hay municipios como Badiraguato, Cosalá y Choix en los que se tienen una reducción importante de superficie agrícola.