

INFORMACIÓN RELEVANTE:
ENFERMEDADES DIARREICAS AGUDAS.

Fuente: Dirección General de Epidemiología (DGE)

- La entidad federativa con mayor incidencia* de EDA en menores de cinco años durante la semana epidemiológica 46 es: Zacatecas(1.9).
- Precedida por Nayarit (1.5) y Oaxaca (1.5).
- En el canal endémico nacional de la semana epidemiológica 46, se observa que los casos de EDA se encuentran en la zona de Seguridad.
- En 4 de las 32 entidades federativas (12.5%) se ha incrementado la incidencia, con respecto a la semana anterior ; y 2 entidades muestran más del 5% de incremento con respecto al promedio de las últimas 5 semanas.
- En la semana epidemiológica 46 , 4 entidades federativas presentaron un incremento en el número de casos de EDA con respecto a la semana anterior, siendo las 4 principales: Campeche (20%), Jalisco (20%), Durango (9.1%) y Oaxaca (7.1%).

Información hasta la semana epidemiológica 46 del 2022

Tabla 1. Comparativo de incidencia* de Enfermedad Diarreica Aguda (EDA) en menores de cinco años desde la semana 42 hasta la semana 46, por entidad federativa, México 2022.

Entidad	Semana Epidemiológica					Entidad	Semana Epidemiológica				
	42	43	44	45	46		42	43	44	45	46
Aguascalientes	0.8	0.7	1.0	0.9	0.7	Morelos	1.0	0.9	0.7	0.9	0.8
Baja California	1.0	0.7	0.7	0.6	0.5	Nayarit	1.5	1.6	1.2	1.6	1.5
Baja California Sur	1.8	1.8	1.1	1.4	1.1	Nuevo León	1.2	1.2	0.9	1.0	0.8
Campeche	1.3	1.6	0.6	1.0	1.2	Oaxaca	1.6	1.4	1.3	1.4	1.5
Coahuila	1.1	0.9	1.2	1.1	0.8	Puebla	0.9	0.9	0.9	0.9	0.8
Colima	0.7	0.9	0.7	0.7	0.7	Querétaro	1.2	1.0	0.9	1.2	1.1
Chiapas	1.1	0.9	0.8	1.0	1.0	Quintana Roo	1.2	0.9	0.9	1.0	1.0
Chihuahua	1.1	1.0	0.8	1.0	0.8	San Luis Potosí	1.6	1.4	1.4	1.7	1.3
Distrito Federal	1.4	1.2	1.3	1.3	1.3	Sinaloa	1.3	1.0	0.8	1.1	0.9
Durango	1.4	1.3	1.3	1.1	1.2	Sonora	0.8	0.8	0.7	0.7	0.7
Guanajuato	0.7	0.7	0.6	0.6	0.6	Tabasco	1.5	1.7	1.4	1.7	1.4
Guerrero	1.1	0.9	0.8	1.0	0.9	Tamaulipas	1.4	1.7	1.5	1.8	1.3
Hidalgo	0.7	0.8	0.6	1.0	0.7	Tlaxcala	1.6	1.7	1.1	1.5	1.4
Jalisco	0.6	0.6	0.6	0.5	0.6	Veracruz	0.8	0.8	0.7	1.0	0.8
México	0.8	0.8	0.6	0.9	0.8	Yucatán	1.3	1.0	1.2	1.4	1.4
Michoacán	0.6	0.6	0.6	0.6	0.6	Zacatecas	2.4	2.0	1.9	2.1	1.9
						Nacional	1.0	1.0	0.9	1.0	0.9

Información relevante

Tabla 1:

En la semana epidemiológica 46, 4 entidades federativas presentaron un incremento en el número de casos de EDA con respecto a la semana anterior, siendo las 4 principales:

Campeche	(20.0 %)
Jalisco	(20.0 %)
Durango	(9.1 %)
Oaxaca	(7.1 %)

Figura 1:

La entidad federativa con mayor incidencia* de EDA en menores de cinco años durante la semana epidemiológica 46 es:

Zacatecas	(1.9)
-----------	---------

Precedida por Nayarit (1.5) y Oaxaca (1.5).

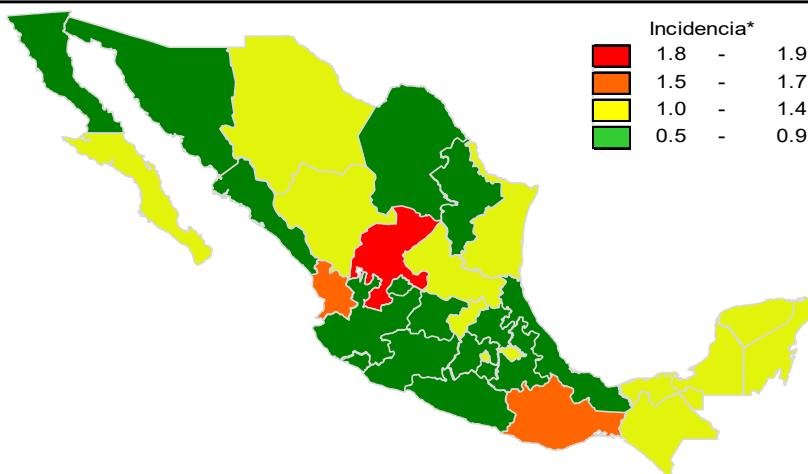
En 4 de las 32 entidades federativas (12.5%) se ha incrementado la incidencia, con respecto a la semana anterior; y 2 entidades muestran más del 5% de incremento con respecto al promedio de las últimas 5 semanas.

Gáfica 1:

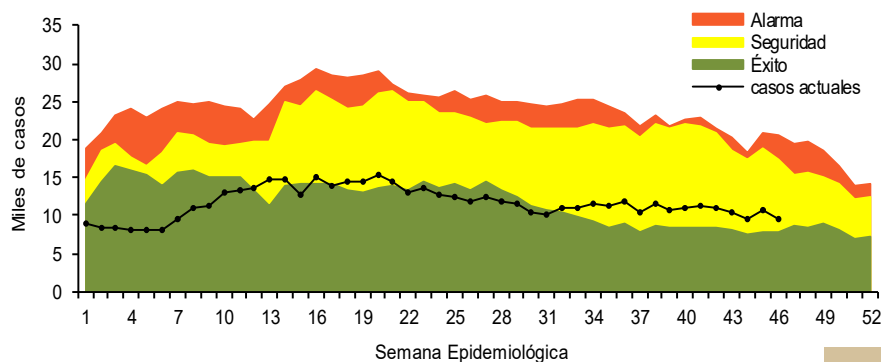
En el canal endémico nacional de la semana epidemiológica 46, se observa que los casos de EDA se encuentran en la zona de Seguridad.

*Incidencia semanal por mil menores de 5 años.

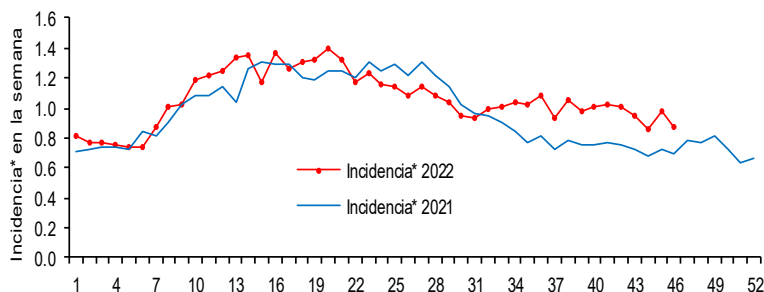
Figura 1. Incidencia* de EDA en menores de cinco años durante la semana epidemiológica 46, México, 2022.



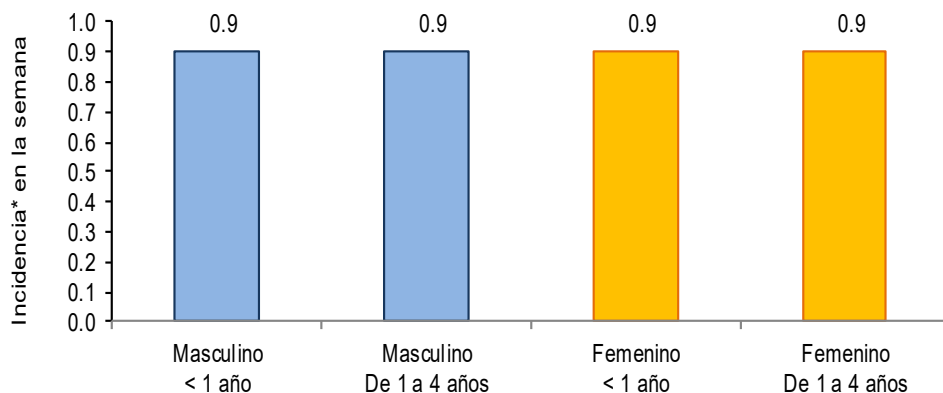
Gráfica 1. Casos notificados de EDA, México 2017 - 2022.



Gráfica 2. Comparativo de incidencia* de EDA en menores de cinco años por semana epidemiológica, México, 2021 - 2022.



Gráfica 3: Incidencia por grupo de edad y sexo de EDA en menores de cinco años en México



Información relevante

Gráfica 2:

Hasta la semana 46 del 2022 se registraron 535,862 casos, lo que representa un incremento del 7.8% en el reporte de casos de EDA en menores de cinco años de edad con respecto al mismo periodo del año anterior.

Gráfica 3:

A nivel nacional, en la semana 46 1 de EDA por cada 1,000 menores de 5 años.

La proporción de casos de EDA en menores de un año es de un 21%.

La razón de tasas de incidencia hombre-mujer es de 1.02%.

De las ocho patologías incluidas en el grupo de EDA, predominan las ocasionadas por otros organismos y las mal definidas con el (92.9%) de los casos notificados, seguido de las amebiasis (4%).

Para la estimación de las EDA se tomaron las notificaciones de Amebiasis intestinal, Shigelosis, Fiebre tifoidea, Giardiasis, Infecciones intestinales por otros organismos y las mal definidas, Intoxicación alimentaria, Paratifoidea y otras salmonelosis y Otras infecciones intestinales debidas a protozoarios.

*Incidencia semanal por mil menores de 5 años.

Fuente: SINAVE / DGE / SALUD.

Sistema de Notificación Semanal de casos Nuevos, acceso 44896.

Noticias relevantes

<https://www.excelsior.com.mx/nacional/diarreas-con-sangre-enfermedades-mentales-golpean-a-migrantes-en-oaxaca/1554558>

Diarreas con sangre, enfermedades mentales... golpean a migrantes en Oaxaca

El estrés postraumático y algunas enfermedades mentales, se han detectado entre la población migrante que se encuentra dentro del albergue que instaló el gobierno municipal de San Pedro Tapanatepec, Oaxaca.

De acuerdo con Elmer Charriz, coordinador de Médicos Sin Fronteras, durante las consultas que se han dado a la comunidad migrante que se encuentra actualmente en Tapanatepec, se han detectado diversas enfermedades gastrointestinales con sangre y mentales que pueden generar brotes psicóticos.

“El primer síntoma que estamos detectando una ración de estrés aguda, es casi el 90 por ciento que hemos hecho de consultas en salud mental; es simplemente el malestar emocional que se crea en la población, lastimosamente, como la población es muy móvil, no pide el hacer un diagnóstico más preciso, pero sí sabemos que esto a largo plazo puede generar problemas como ansiedad o trastornos de pánico o incluso algo más difícil cómo, incluso brotes psicóticos o algún otro problema de salud más grave”.

Agregó que dentro de las enfermedades gastrointestinales que han llamado la atención a médicos municipales y de la organización no gubernamental, están la diarrea con sangre y una especie de gripa “fuerte” que se espera que no sea covid-19.

Agregó que la situación de hacinamiento en la que viven actualmente los migrantes, puede generar un brote contagioso de una mezcla de enfermedades.

Elementos de comunicación a la comunidad

- La entidad federativa con mayor incidencia* de EDA en menores de cinco años durante la semana epidemiológica 46 es: Zacatecas(1.9).
- Precedida por Nayarit (1.5) y Oaxaca (1.5).
- En el canal endémico nacional de la semana epidemiológica 46, se observa que los casos de EDA se encuentran en la zona de Seguridad.
- En 4 de las 32 entidades federativas (12.5%) se ha incrementado la incidencia, con respecto a la semana anterior ; y 2 entidades muestran más del 5% de incremento con respecto al promedio de las últimas 5 semanas.
- En la semana epidemiológica 46 , 4 entidades federativas presentaron un incremento en el número de casos de EDA con respecto a la semana anterior, siendo las 4 principales: Campeche (20%), Jalisco (20%), Durango (9.1%) y Oaxaca (7.1%).