

**INFORMACIÓN RELEVANTE:**  
**ENFERMEDADES DIARREICAS AGUDAS.**

Fuente: Dirección General de Epidemiología (DGE)

- La entidad federativa con mayor incidencia\* de EDA en menores de cinco años durante la semana epidemiológica 45 es: Zacatecas(2.1).
- Precedida por San Luis Potosí (1.7), Tabasco (1.7), Tamaulipas (1.7) y Nayarit (1.6).
- En el canal endémico nacional de la semana epidemiológica 45, se observa que los casos de EDA se encuentran en la zona de Seguridad.
- En 20 de las 32 entidades federativas (62.5%) se ha incrementado la incidencia, con respecto a la semana anterior ; y 11 entidades muestran más del 5% de incremento con respecto al promedio de las últimas 5 semanas.
- En la semana epidemiológica 45 , 20 entidades federativas presentaron un incremento en el número de casos de EDA con respecto a la semana anterior, siendo las 8 principales: Campeche (66.7%), Hidalgo (66.7%), México (50%), Veracruz (42.9%), Baja California Sur (40%), Sinaloa (37.5%), Tlaxcala (36.4%) y Nayarit (33.3%).

Información hasta la semana epidemiológica 45 del 2022

Tabla 1. Comparativo de incidencia\* de Enfermedad Diarreica Aguda (EDA) en menores de cinco años desde la semana 41 hasta la semana 45, por entidad federativa, México 2022.

Entidad	Semana Epidemiológica					Entidad	Semana Epidemiológica				
	41	42	43	44	45		41	42	43	44	45
Aguascalientes	0.8	0.8	0.7	1.0	0.9	Morelos	1.2	1.0	0.9	0.7	0.9
Baja California	1.0	1.0	0.7	0.7	0.6	Nayarit	1.5	1.5	1.6	1.2	1.6
Baja California Sur	1.9	1.8	1.8	1.0	1.4	Nuevo León	1.3	1.2	1.2	0.9	1.0
Campeche	1.0	1.3	1.6	0.6	1.0	Oaxaca	1.6	1.6	1.3	1.3	1.3
Coahuila	1.2	1.1	0.9	1.2	1.1	Puebla	0.9	0.9	0.9	0.9	0.9
Colima	0.8	0.7	0.9	0.7	0.7	Querétaro	1.2	1.2	1.0	0.9	1.2
Chiapas	1.0	1.0	0.9	0.8	1.0	Quintana Roo	1.0	1.2	0.9	0.9	1.0
Chihuahua	1.2	1.1	1.0	0.8	0.9	San Luis Potosí	1.7	1.6	1.4	1.4	1.7
Distrito Federal	1.2	1.4	1.2	1.3	1.3	Sinaloa	1.3	1.3	1.0	0.8	1.1
Durango	1.9	1.3	1.2	1.3	1.1	Sonora	1.0	0.8	0.8	0.7	0.7
Guanajuato	0.6	0.7	0.7	0.6	0.6	Tabasco	1.6	1.5	1.7	1.4	1.7
Guerrero	1.1	1.1	0.9	0.8	1.0	Tamaulipas	1.5	1.4	1.7	1.5	1.7
Hidalgo	0.7	0.7	0.8	0.6	1.0	Tlaxcala	1.9	1.6	1.7	1.1	1.5
Jalisco	0.6	0.6	0.6	0.6	0.5	Veracruz	0.8	0.8	0.8	0.7	1.0
México	0.7	0.8	0.8	0.6	0.9	Yucatán	1.4	1.3	1.0	1.2	1.4
Michoacán	0.6	0.6	0.6	0.6	0.6	Zacatecas	2.7	2.4	2.0	1.9	2.1
						Nacional	1.1	1.0	1.0	0.9	1.0

Información relevante

Tabla 1:

En la semana epidemiológica 45, 20 entidades federativas presentaron un incremento en el número de casos de EDA con respecto a la semana anterior, siendo las 8 principales:

Campeche	( 66.7 %)
Hidalgo	( 66.7 %)
México	( 50.0 %)
Veracruz	( 42.9 %)
Baja California Sur	( 40.0 %)
Sinaloa	( 37.5 %)
Tlaxcala	( 36.4 %)
Nayarit	( 33.3 %)

Figura 1:

La entidad federativa con mayor incidencia\* de EDA en menores de cinco años durante la semana epidemiológica 45 es:

Zacatecas	( 2.1 )
-----------	---------

Precedida por San Luis Potosí (1.7), Tabasco (1.7), Tamaulipas (1.7) y Nayarit (1.6).

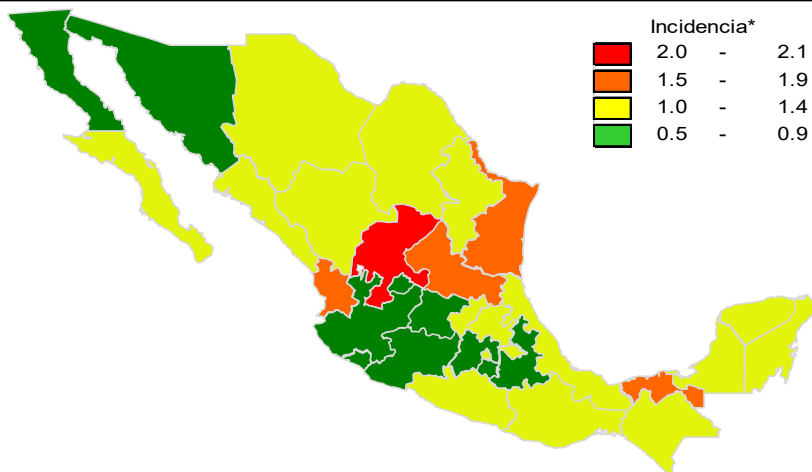
En 20 de las 32 entidades federativas (62.5%) se ha incrementado la incidencia, con respecto a la semana anterior; y 11 entidades muestran más del 5% de incremento con respecto al promedio de las últimas 5 semanas.

Gáfica 1:

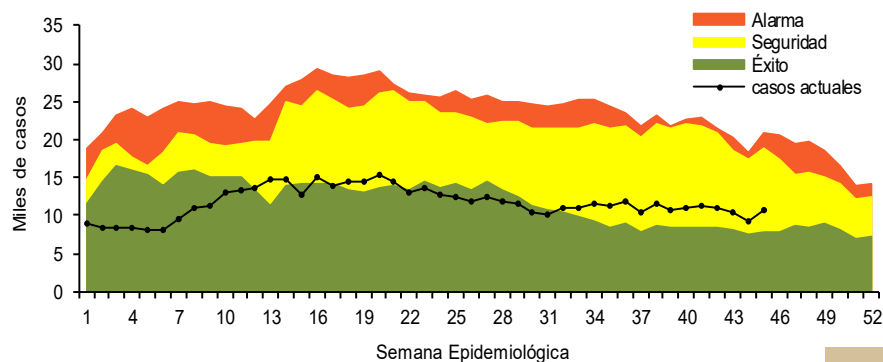
En el canal endémico nacional de la semana epidemiológica 45, se observa que los casos de EDA se encuentran en la zona de Seguridad.

\*Incidencia semanal por mil menores de 5 años.

Figura 1. Incidencia\* de EDA en menores de cinco años durante la semana epidemiológica 45, México, 2022.



Gráfica 1. Casos notificados de EDA, México 2017 - 2022.



### Información relevante

#### Gráfica 2:

Hasta la semana 45 del 2022 se registraron 525,701 casos, lo que representa un incremento del 7.4% en el reporte de casos de EDA en menores de cinco años de edad con respecto al mismo período del año anterior.

#### Gráfica 3:

A nivel nacional, en la semana 45 se notifico 1 caso nuevo de EDA por cada 1,000 menores de 5 años.

La proporción de casos de EDA en menores de un año es de un 21%.

La razón de tasas de incidencia hombre-mujer es de 1.02%.

De las ocho patologías incluidas en el grupo de EDA, predominan las ocasionadas por otros organismos y las mal definidas con el (92.9%) de los casos notificados, seguido de las amebiasis (4%).

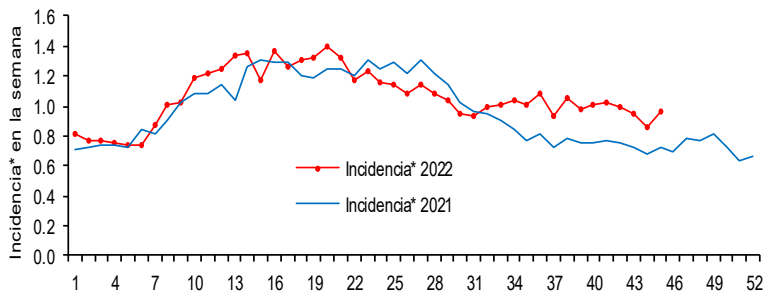
Para la estimación de las EDA se tomaron las notificaciones de Amebiasis intestinal, Shigelosis, Fiebre tifoidea, Giardiasis, Infecciones intestinales por otros organismos y las mal definidas, Intoxicación alimentaria, Paratifoidea y otras salmonelosis y Otras infecciones intestinales debidas a protozoarios.

\*Incidencia semanal por mil menores de 5 años.

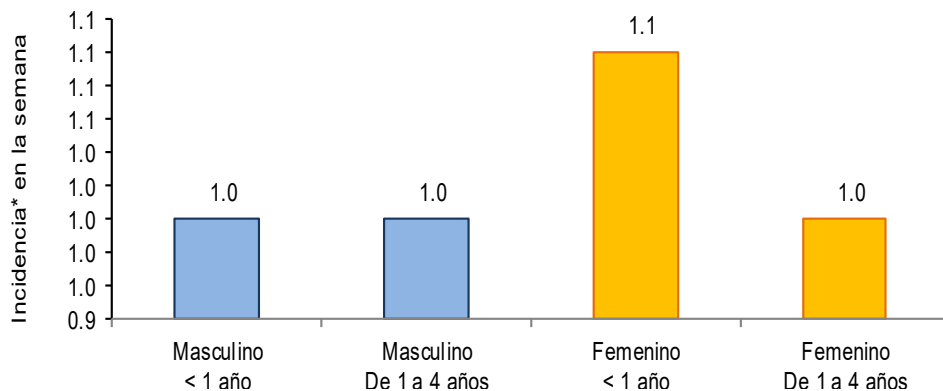
Fuente: SINAVE / DGE / SALUD.

Sistema de Notificación Semanal de casos Nuevos, acceso 44889.

Gráfica 2. Comparativo de incidencia\* de EDA en menores de cinco años por semana epidemiológica, México, 2021 - 2022.



Gráfica 3: Incidencia por grupo de edad y sexo de EDA en menores de cinco años en México



#### Noticias relevantes

<https://gacetamedica.com/investigacion/las-infecciones-por-bacterias-resistentes-a-los-antibioticos-provocaron-77-millones-de-muertes-en-2019>

#### Las infecciones por bacterias resistentes a los antibióticos provocaron 7,7 millones de muertes en 2019

Las resistencias antimicrobianas son, actualmente, un grave problema de salud pública a nivel mundial. Y el futuro es aún más preocupante. Pero para poner remedio a esta amenaza global y definir estrategias de actuación, primero hay que mirar al pasado.

Esto es, precisamente, lo que se pretende con el estudio publicado recientemente en The Lancet, en el que se analiza la carga global de enfermedad por patógenos bacterianos susceptibles o resistentes a los antibióticos durante el año 2019. Se trata del primer estudio en aportar estimaciones globales de mortalidad asociada con 33 patógenos bacterianos clínicamente significativos (incluidos aquellos susceptibles a compuestos antibacterianos) en 11 síndromes infecciosos (infecciones responsables de la sepsis).

Según revela el estudio, de las 13,7 millones de muertes relacionadas con infecciones en 2019, 7,7 millones de ellas están asociadas a patógenos bacterianos resistentes o susceptibles a los antimicrobianos. Asimismo, las muertes asociadas a los 33 patógenos comprenden el 13,6 por ciento de todas las muertes globales y el 56,2 por ciento de todas las muertes relacionadas con sepsis en 2019.

Las infecciones continúan siendo una de las principales causas de mortalidad en todo el mundo. Los hallazgos de la investigación muestran que más de la mitad de todas las muertes bacterianas a nivel mundial en 2019 se debieron a cinco patógenos bacterianos.

#### Elementos de comunicación a la comunidad

- La entidad federativa con mayor incidencia\* de EDA en menores de cinco años durante la semana epidemiológica 45 es: Zacatecas(2.1).
- Precedida por San Luis Potosí (1.7), Tabasco (1.7), Tamaulipas (1.7) y Nayarit (1.6).
- En el canal endémico nacional de la semana epidemiológica 45, se observa que los casos de EDA se encuentran en la zona de Seguridad.
- En 20 de las 32 entidades federativas (62.5%) se ha incrementado la incidencia, con respecto a la semana anterior ; y 11 entidades muestran más del 5% de incremento con respecto al promedio de las últimas 5 semanas.
- En la semana epidemiológica 45 , 20 entidades federativas presentaron un incremento en el número de casos de EDA con respecto a la semana anterior, siendo las 8 principales: Campeche (66.7%), Hidalgo (66.7%), México (50%), Veracruz (42.9%), Baja California Sur (40%), Sinaloa (37.5%), Tlaxcala (36.4%) y Nayarit (33.3%).