

INFORMACIÓN RELEVANTE:
ENFERMEDADES DIARREICAS AGUDAS.

Fuente: Dirección General de Epidemiología (DGE)

- La entidad federativa con mayor incidencia* de EDA en menores de cinco años durante la semana epidemiológica 42 es: Zacatecas(2.4).
- Precedida por Baja California Sur (1.8).
- En el canal endémico nacional de la semana epidemiológica 42, se observa que los casos de EDA se encuentran en la zona de Seguridad.
- En 5 de las 32 entidades federativas (15.6%) se ha incrementado la incidencia, con respecto a la semana anterior ; y 7 entidades muestran más del 5% de incremento con respecto al promedio de las últimas 5 semanas.
- En la semana epidemiológica 42 , 5 entidades federativas presentaron un incremento en el número de casos de EDA con respecto a la semana anterior, siendo las 5 principales: Campeche (30%), Guanajuato (16.7%), México (14.3%), Quintana Roo (10%) y Ciudad de México (8.3%).

Información hasta la semana epidemiológica 42 del 2022

Tabla 1. Comparativo de incidencia* de Enfermedad Diarreica Aguda (EDA) en menores de cinco años desde la semana 38 hasta la semana 42, por entidad federativa, México 2022.

Entidad	Semana Epidemiológica					Entidad	Semana Epidemiológica				
	38	39	40	41	42		38	39	40	41	42
Aguascalientes	0.8	0.6	0.7	0.8	0.8	Morelos	1.3	1.0	1.0	1.2	1.0
Baja California	0.8	0.9	1.0	1.0	0.9	Nayarit	2.0	1.6	1.6	1.6	1.5
Baja California Sur	1.6	2.2	1.9	1.9	1.8	Nuevo León	1.0	1.3	1.4	1.3	1.2
Campeche	1.6	1.2	1.6	1.0	1.3	Oaxaca	1.8	1.7	1.4	1.5	1.4
Coahuila	1.0	0.9	1.2	1.2	1.1	Puebla	1.0	0.9	0.9	0.9	0.9
Colima	0.8	0.7	0.7	0.8	0.7	Querétaro	1.2	1.1	1.0	1.2	1.2
Chiapas	1.3	1.2	1.1	1.0	1.0	Quintana Roo	1.3	1.1	1.2	1.0	1.1
Chihuahua	1.2	1.0	1.1	1.2	1.0	San Luis Potosí	1.1	1.4	1.5	1.7	1.6
Distrito Federal	1.2	1.2	1.2	1.2	1.3	Sinaloa	1.9	1.4	1.2	1.3	1.2
Durango	1.5	1.3	1.1	1.8	1.3	Sonora	1.2	1.0	1.2	1.0	0.8
Guanajuato	0.7	0.7	0.6	0.6	0.7	Tabasco	1.5	1.5	1.6	1.6	1.5
Guerrero	1.3	1.0	1.1	1.1	1.0	Tamaulipas	1.2	1.3	1.2	1.5	1.4
Hidalgo	0.6	0.7	0.8	0.7	0.7	Tlaxcala	1.6	1.8	1.6	1.9	1.6
Jalisco	0.6	0.6	0.6	0.6	0.6	Veracruz	0.9	0.8	0.9	0.8	0.8
México	0.8	0.7	0.8	0.7	0.8	Yucatán	1.4	1.3	1.2	1.4	1.3
Michoacán	0.6	0.6	0.7	0.6	0.6	Zacatecas	2.5	2.2	1.8	2.7	2.4
						Nacional	1.1	1.0	1.0	1.0	1.0

Información relevante

Tabla 1:

En la semana epidemiológica 42, 5 entidades federativas presentaron un incremento en el número de casos de EDA con respecto a la semana anterior, siendo las 5 principales:

Campeche	(30.0 %)
Guanajuato	(16.7 %)
México	(14.3 %)
Quintana Roo	(10.0 %)
Ciudad de México	(8.3 %)

Figura 1:

La entidad federativa con mayor incidencia* de EDA en menores de cinco años durante la semana epidemiológica 42 es:

Zacatecas	(2.4)
-----------	---------

Precedida por Baja California Sur (1.8).

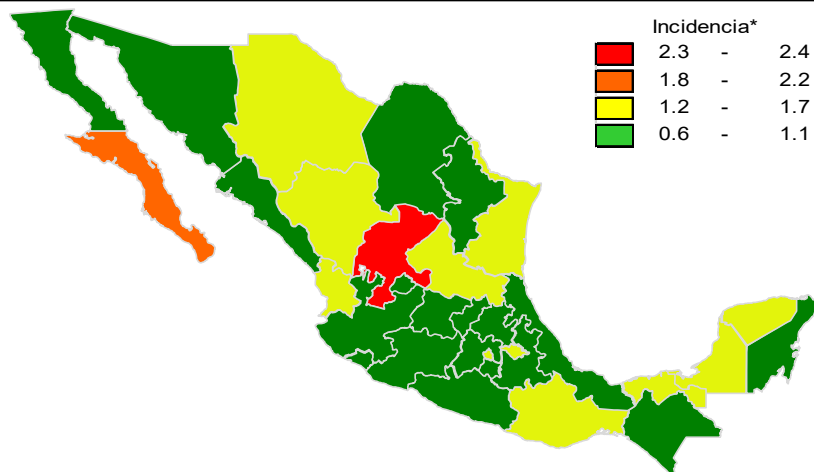
En 5 de las 32 entidades federativas (15.6%) se ha incrementado la incidencia, con respecto a la semana anterior; y 7 entidades muestran más del 5% de incremento con respecto al promedio de las últimas 5 semanas.

Gáfica 1:

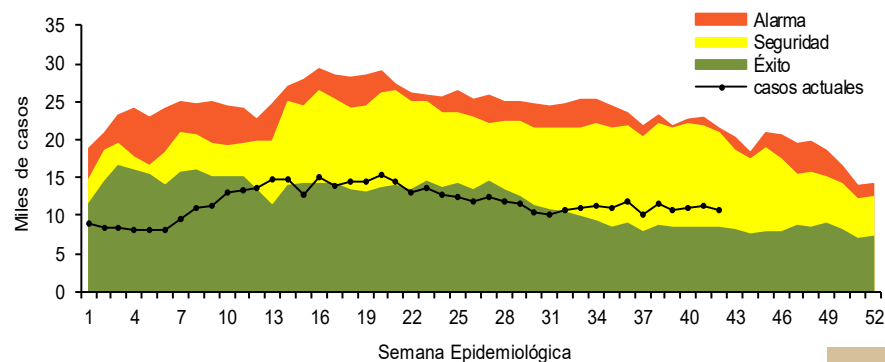
En el canal endémico nacional de la semana epidemiológica 42, se observa que los casos de EDA se encuentran en la zona de Seguridad.

*Incidencia semanal por mil menores de 5 años.

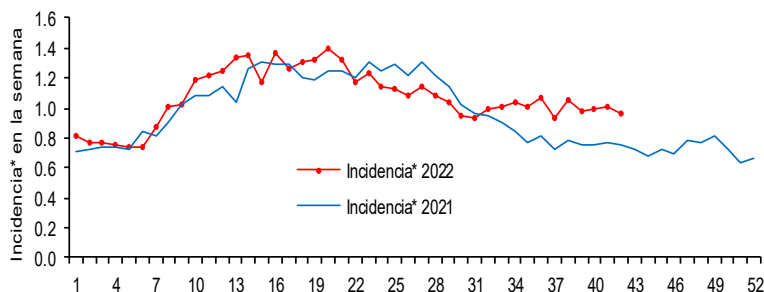
Figura 1. Incidencia* de EDA en menores de cinco años durante la semana epidemiológica 42, México, 2022.



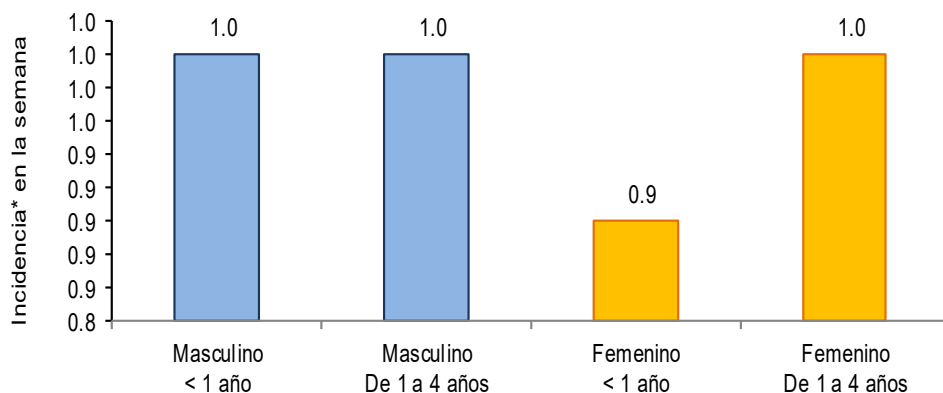
Gráfica 1. Casos notificados de EDA, México 2017 - 2022.



Gráfica 2. Comparativo de incidencia* de EDA en menores de cinco años por semana epidemiológica, México, 2021 - 2022.



Gráfica 3: Incidencia por grupo de edad y sexo de EDA en menores de cinco años en México



Noticias relevantes

<https://www.newshidalgo.com.mx/?p=197695>

Ante el aviso epidemiológico de cólera en Haití, SSH fortalece estrategia preventiva

PACHUCA DE SOTO, 01 NOV/NEWS HIDALGO.- Con el objetivo de fortalecer las estrategias preventivas que han demostrado ser de las más eficientes para proteger la salud pública de las personas y ante el aviso epidemiológico sobre cólera, que compartió el Comité Nacional para la Vigilancia Epidemiológica, la Secretaría de Salud de Hidalgo (SSH) informa a la población que, después de más de tres años sin casos de cólera reportados en Haití, el 2 de octubre de este año las autoridades nacionales notificaron dos casos confirmados de Vibrio cholerae O1 en el área de Puerto Príncipe en Haití.

Hasta el 6 de octubre se tenían registrados 152 casos sospechosos, 12 casos confirmados y 4 defunciones. Ante la reemergencia de cólera en ese país, la Organización Panamericana de la Salud y la Organización Mundial de la Salud (OPS / OMS) recomiendan a los Estados Miembros fortalecer y mantener la vigilancia del cólera para detectar oportunamente los casos probables, proporcionar el tratamiento adecuado y prevenir su propagación.

En Hidalgo, al corte de la semana epidemiológica 38 (24 septiembre) del presente año, se han registrado 43 mil 391 casos de enfermedad diarreica aguda, con un incremento del 25.2 por ciento respecto al año previo; sin embargo, se encuentra dentro del comportamiento estimado, en tanto que no se han presentado casos de cólera en la entidad en los últimos años. Los factores de riesgo que favorecen la presentación de estas enfermedades son el consumo de agua no desinfectada, mala higiene en alimentos, la inadecuada disposición de basura y excretas.

Elementos de comunicación a la comunidad

- La entidad federativa con mayor incidencia* de EDA en menores de cinco años durante la semana epidemiológica 42 es: Zacatecas(2.4).
- Precedida por Baja California Sur (1.8).
- En el canal endémico nacional de la semana epidemiológica 42, se observa que los casos de EDA se encuentran en la zona de Seguridad.
- En 5 de las 32 entidades federativas (15.6%) se ha incrementado la incidencia, con respecto a la semana anterior ; y 7 entidades muestran más del 5% de incremento con respecto al promedio de las últimas 5 semanas.
- En la semana epidemiológica 42 , 5 entidades federativas presentaron un incremento en el número de casos de EDA con respecto a la semana anterior, siendo las 5 principales: Campeche (30%), Guanajuato (16.7%), México (14.3%), Quintana Roo (10%) y Ciudad de México (8.3%).

Información relevante

Gráfica 2:

Hasta la semana 42 del 2022 se registraron 494,333 casos, lo que representa un incremento del 6% en el reporte de casos de EDA en menores de cinco años de edad con respecto al mismo periodo del año anterior.

Gráfica 3:

A nivel nacional, en la semana 42 se notifico 1 caso nuevo de EDA por cada 1,000 menores de 5 años.

La proporción de casos de EDA en menores de un año es de un 21%.

La razón de tasas de incidencia hombre-mujer es de 1.03%.

De las ocho patologías incluidas en el grupo de EDA, predominan las ocasionadas por otros organismos y las mal definidas con el (92.9%) de los casos notificados, seguido de las amebiasis (4%).

Para la estimación de las EDA se tomaron las notificaciones de Amebiasis intestinal, Shigelosis, Fiebre tifoidea, Giardiasis, Infecciones intestinales por otros organismos y las mal definidas, Intoxicación alimentaria, Paratifoidea y otras salmonelosis y Otras infecciones intestinales debidas a protozoarios.

*Incidencia semanal por mil menores de 5 años.

Fuente: SINAVE / DGE / SALUD.

Sistema de Notificación Semanal de casos Nuevos, acceso 44868.