

INFORMACIÓN RELEVANTE:

ENFERMEDADES DIARREICAS AGUDAS.

Fuente: Dirección General de Epidemiología (DGE)

- La entidad federativa con mayor incidencia* de EDA en menores de cinco años durante la semana epidemiológica 41 es: Zacatecas(2.7).
- Precedida por , Baja California Sur (1.9) y Tlaxcala (1.9).
- En el canal endémico nacional de la semana epidemiológica 41, se observa que los casos de EDA se encuentran en la zona de Seguridad.
- En 14 de las 32 entidades federativas (43.8%) se ha incrementado la incidencia, con respecto a la semana anterior ; y 16 entidades muestran más del 5% de incremento con respecto al promedio de las últimas 5 semanas.
- En la semana epidemiológica 41 , 14 entidades federativas presentaron un incremento en el número de casos de EDA con respecto a la semana anterior, siendo las 8 principales: Durango (54.5%), Zacatecas (50%), Morelos (20%), Querétaro (20%), Tlaxcala (18.8%), Tamaulipas (16.7%), Yucatán (16.7%) y Aguascalientes (14.3%).

Información relevante

Tabla 1:

En la semana epidemiológica 41, 14 entidades federativas presentaron un incremento en el número de casos de EDA con respecto a la semana anterior, siendo las 8 principales:

Durango	(54.5 %)
Zacatecas	(50.0 %)
Morelos	(20.0 %)
Querétaro	(20.0 %)
Tlaxcala	(18.8 %)
Tamaulipas	(16.7 %)
Yucatán	(16.7 %)
Aguascalientes	(14.3 %)

Figura 1:

La entidad federativa con mayor incidencia* de EDA en menores de cinco años durante la semana epidemiológica 41 es:

Zacatecas	(2.7)
-----------	---------

Precedida por , Baja California Sur (1.9) y Tlaxcala (1.9).

En 14 de las 32 entidades federativas (43.8%) se ha incrementado la incidencia, con respecto a la semana anterior ; y 16 entidades muestran más del 5% de incremento con respecto al promedio de las últimas 5 semanas.

Gáfica 1:

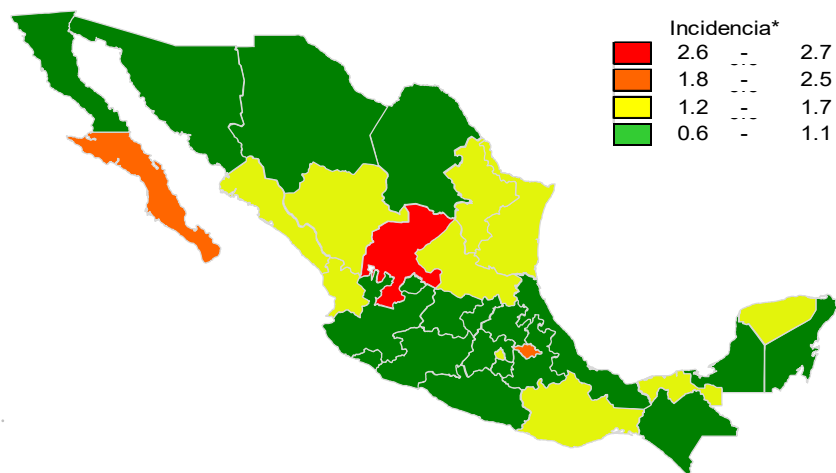
En el canal endémico nacional de la semana epidemiológica 41, se observa que los casos de EDA se encuentran en la zona de Seguridad.

*Incidencia semanal por mil menores de 5 años.

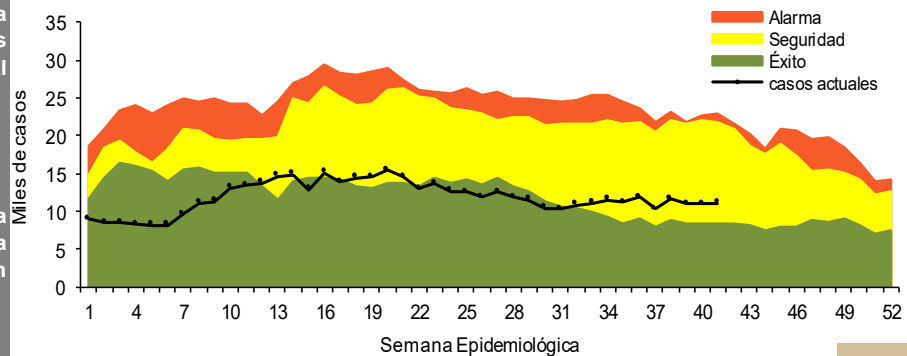
Tabla 1. Comparativo de incidencia* de Enfermedad Diarreica Aguda (EDA) en menores de cinco años desde la semana 37 hasta la semana 41, por entidad federativa, México 2022.

Entidad	Semana Epidemiológica					Entidad	Semana Epidemiológica				
	37	38	39	40	41		37	38	39	40	41
Aguascalientes	0.7	0.8	0.6	0.7	0.8	Morelos	1.0	1.3	1.0	1.0	1.2
Baja California	0.9	0.8	0.9	1.0	1.0	Nayarit	1.5	2.0	1.6	1.6	1.6
Baja California Sur	1.4	1.6	2.2	1.9	1.9	Nuevo León	0.9	1.0	1.3	1.4	1.3
Campeche	1.0	1.6	1.2	1.6	1.0	Oaxaca	1.7	1.8	1.7	1.4	1.5
Coahuila	0.8	1.0	0.9	1.2	1.2	Puebla	0.9	1.0	0.9	0.9	0.9
Colima	0.8	0.8	0.7	0.7	0.8	Querétaro	1.2	1.2	1.1	1.0	1.2
Chiapas	1.2	1.2	1.2	1.0	1.0	Quintana Roo	1.2	1.3	1.1	1.2	1.0
Chihuahua	1.0	1.2	1.0	1.1	1.2	San Luis Potosí	1.1	1.1	1.4	1.5	1.7
Distrito Federal	1.0	1.3	1.7	1.3	1.4	Sinaloa	1.9	1.9	1.4	1.2	1.3
Durango	1.5	1.5	1.3	1.1	1.7	Sonora	1.2	1.2	1.0	1.2	1.0
Guanajuato	0.6	0.7	0.7	0.6	0.6	Tabasco	1.1	1.5	1.5	1.6	1.6
Guerrero	1.1	1.3	1.0	1.1	1.1	Tamaulipas	1.3	1.2	1.3	1.2	1.4
Hidalgo	0.9	0.6	0.7	0.8	0.7	Tlaxcala	1.6	1.6	1.8	1.6	1.9
Jalisco	0.6	0.6	0.6	0.6	0.6	Veracruz	0.7	0.9	0.8	0.9	0.8
México	0.7	0.8	0.7	0.8	0.7	Yucatán	1.0	1.4	1.3	1.2	1.4
Michoacán	0.6	0.6	0.6	0.7	0.6	Zacatecas	2.4	2.5	2.2	1.8	2.7
						Nacional	1.0	1.1	1.0	1.0	1.0

Figura 1. Incidencia* de EDA en menores de cinco años durante la semana epidemiológica 41, México, 2022.



Gráfica 1. Casos notificados de EDA, México 2017 - 2022.



Información relevante

Gráfica 2:

Hasta la semana 41 del 2022 se registraron 484,858 casos, lo que representa un incremento del 5.9% en el reporte de casos de EDA en menores de cinco años de edad con respecto al mismo período del año anterior.

Gráfica 3:

A nivel nacional, en la semana 41 se notifico 1 caso nuevo de EDA por cada 1,000 menores de 5 años.

La proporción de casos de EDA en menores de un año es de un 21% .

La razón de tasas de incidencia hombre-mujer es de 1.02% .

De las ocho patologías incluidas en el grupo de EDA, predominan las ocasionadas por otros organismos y las mal definidas con el (92.9%) de los casos notificados, seguido de las amebiasis (4%).

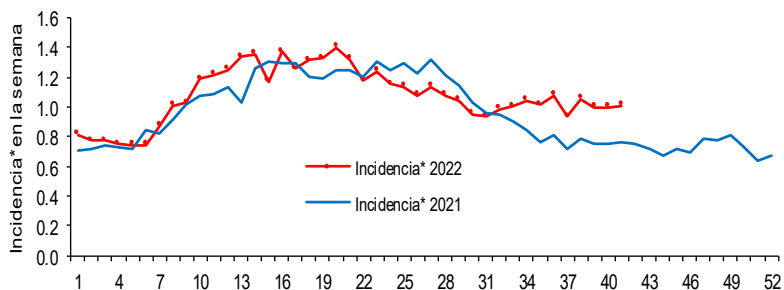
Para la estimación de las EDA se tomaron las notificaciones de Amebiasis intestinal, Shigelosis, Fiebre tifoidea, Giardiasis, Infecciones intestinales por otros organismos y las mal definidas, Intoxicación alimentaria, Paratifoidea y otras salmonelosis y Otras infecciones intestinales debidas a protozoarios.

*Incidencia semanal por mil menores de 5 años.

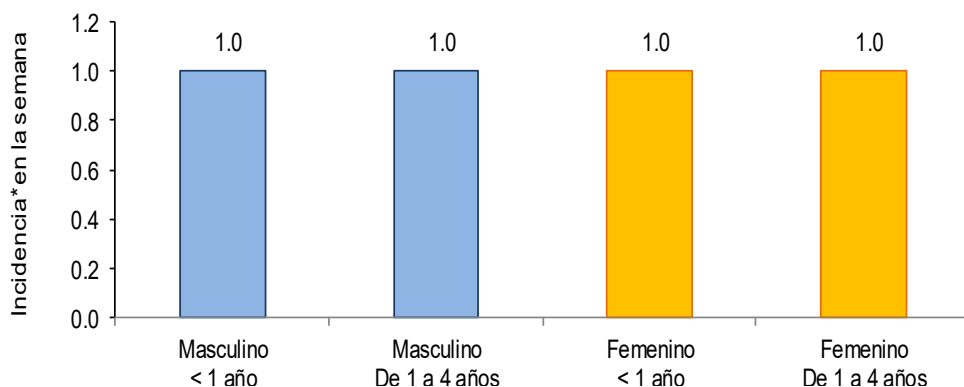
Fuente: SINAVE / DGE / SALUD.

Sistema de Notificación Semanal de casos Nuevos, acceso 44861.

Gráfica 2. Comparativo de incidencia* de EDA en menores de cinco años por semana epidemiológica, México, 2021 - 2022.



Gráfica 3: Incidencia por grupo de edad y sexo de EDA en menores de cinco años en México



Noticias relevantes

<https://www.puebla.gob.mx/index.php/noticias/item/10452-realiza-salud-segunda-reunion-de-la-red-jurisdiccional-en-izucar>

Realiza Salud segunda reunión de la red jurisdiccional en Izúcar

IZUCAR DE MATAMOROS, Pue. – Para prevenir enfermedades de salud publica en la Mixteca, tales como el dengue, picadura de alacrán, víbora y enfermedades diarreicas, la Secretaría de Salud llevó a cabo la segunda “Reunión Red jurisdiccional de Municipios por la Salud” en la que participaron 13 ediles de la región.

Este encuentro estuvo encabezado por el titular de la dependencia, José Antonio Martínez García, quien dijo que es importante realizar acciones conjuntas para prevenir dichas enfermedades que en ocasiones representan un signo de alarma de bienestar para las familias, pues la salud es la base de toda la estructura de la sociedad y hay que reducir los índices de morbilidad y mortalidad en los municipios y la jurisdicción número 7.

En la mesa de trabajo, los presidentes municipales hablaron sobre la necesidad de contar con ambulancias, el funcionamiento de las casas de salud y medicamentos, por lo que de inmediato Martínez García dio respuesta sobre las peticiones para desahogarlas a la brevedad.

Durante este encuentro estuvieron presentes los presidentes municipales de Ahuacatlán, Cecilia Hernández Orduña; Coatzingo, Abel Chávez Orea; Cohetzala, Efrén Atempa Ramales; Cohuecan, Minerva Domínguez Gallares; Chiautla de Tapia, Reyes Miranda Hernández; Chietla, Juan Gutiérrez Briones; Epatlán, Alicia Vargas Melo; Izúcar de Matamoros, Irene Olea Torres; Teotlalco, Javier Sánchez Espinoza; Tepemaxalco, Gilberto Pérez Pérez; Tenayuca, Inel Meifa Cortez; Tlana, Yáchil Gabriela Ariza Razo y Totoltepec.

Elementos de comunicación a la comunidad

- La entidad federativa con mayor incidencia* de EDA en menores de cinco años durante la semana epidemiológica 41 es: Zacatecas(2.7).
- Precedida por , Baja California Sur (1.9) y Tlaxcala (1.9).
- En el canal endémico nacional de la semana epidemiológica 41, se observa que los casos de EDA se encuentran en la zona de Seguridad.
- En 14 de las 32 entidades federativas (43.8%) se ha incrementado la incidencia, con respecto a la semana anterior ; y 16 entidades muestran más del 5% de incremento con respecto al promedio de las últimas 5 semanas.
- En la semana epidemiológica 41 , 14 entidades federativas presentaron un incremento en el número de casos de EDA con respecto a la semana anterior, siendo las 8 principales: Durango (54.5%), Zacatecas (50%), Morelos (20%), Querétaro (20%), Tlaxcala (18.8%), Tamaulipas (16.7%), Yucatán (16.7%) y Aguascalientes (14.3%).