

INFORMACIÓN RELEVANTE: ENFERMEDADES DIARREICAS AGUDAS.

Fuente: Dirección General de Epidemiología (DGE)

- Las entidades federativas con mayor incidencia* de EDA en menores de cinco años durante la semana epidemiológica 40 son: Baja California Sur(1.9), Zacatecas(1.8).
- Precedidas por Campeche (1.6), Nayarit (1.6), Tabasco (1.6), San Luis Potosí (1.5), Chihuahua (1.4), Nuevo León (1.4) y Tlaxcala (1.4) .
- En el canal endémico nacional de la semana epidemiológica 40, se observa que los casos de EDA se encuentran en la zona de Seguridad.
- En 13 de las 32 entidades federativas (40.6%) se ha incrementado la incidencia, con respecto a la semana anterior ; y 10 entidades muestran más del 5% de incremento con respecto al promedio de las últimas 5 semanas.
- En la semana epidemiológica 40 , 13 entidades federativas presentaron un incremento en el número de casos de EDA con respecto a la semana anterior, siendo las 8 principales: Campeche (33.3%), Coahuila (33.3%), Aguascalientes (16.7%), Michoacán (16.7%), Hidalgo (14.3%), México (14.3%), Veracruz (12.5%) y Baja California (11.1%).

Información hasta la semana epidemiológica 40 del 2022

Tabla 1. Comparativo de incidencia* de Enfermedad Diarreica Aguda (EDA) en menores de cinco años desde la semana 36 hasta la semana 40, por entidad federativa, México 2022.

Entidad	Semana Epidemiológica					Entidad	Semana Epidemiológica				
	36	37	38	39	40		36	37	38	39	40
Aguascalientes	0.8	0.7	0.8	0.6	0.7	Morelos	1.1	1.0	1.3	1.0	1.0
Baja California	1.0	0.9	0.8	0.9	1.0	Nayarit	1.9	1.5	2.0	1.6	1.6
Baja California Sur	0.8	1.4	1.6	2.2	1.9	Nuevo León	0.9	0.9	1.0	1.3	1.4
Campeche	1.3	1.0	1.6	1.2	1.6	Oaxaca	1.8	1.7	1.8	1.6	1.2
Coahuila	0.9	0.8	1.0	0.9	1.2	Puebla	1.0	0.8	1.0	0.9	0.9
Colima	0.8	0.8	0.8	0.7	0.7	Querétaro	1.0	1.2	1.2	1.1	1.0
Chiapas	1.4	1.1	1.2	1.2	1.0	Quintana Roo	1.2	1.2	1.3	1.1	1.1
Chihuahua	1.2	1.0	1.2	1.0	1.1	San Luis Potosí	1.4	1.1	1.1	1.4	1.5
Distrito Federal	1.2	1.0	1.3	1.7	1.3	Sinaloa	2.0	1.9	1.9	1.4	1.2
Durango	1.4	1.5	1.5	1.3	1.1	Sonora	1.3	1.2	1.2	1.0	1.1
Guanajuato	0.8	0.6	0.7	0.7	0.6	Tabasco	1.4	1.1	1.5	1.5	1.6
Guerrero	1.4	1.1	1.3	1.0	1.0	Tamaulipas	1.3	1.3	1.2	1.3	1.2
Hidalgo	0.8	0.9	0.6	0.7	0.8	Tlaxcala	1.5	1.6	1.6	1.8	1.6
Jalisco	0.6	0.6	0.6	0.6	0.6	Veracruz	0.9	0.7	0.9	0.8	0.9
México	0.9	0.7	0.8	0.7	0.8	Yucatán	1.2	1.0	1.4	1.3	1.2
Michoacán	0.8	0.6	0.6	0.6	0.7	Zacatecas	2.8	2.4	2.5	2.2	1.8
						Nacional	1.1	1.0	1.1	1.0	1.0

Información relevante

Tabla 1:

En la semana epidemiológica 40, 13 entidades federativas presentaron un incremento en el número de casos de EDA con respecto a la semana anterior, siendo las 8 principales:

Campeche	(33.3 %)
Coahuila	(33.3 %)
Aguascalientes	(16.7 %)
Michoacán	(16.7 %)
Hidalgo	(14.3 %)
México	(14.3 %)
Veracruz	(12.5 %)
Baja California	(11.1 %)

Figura 1:

Las entidades federativas con mayor incidencia* de EDA en menores de cinco años durante la semana epidemiológica 40 son:

Baja California Sur	(1.9)
Zacatecas	(1.8)

Precedidas por Campeche (1.6), Nayarit (1.6), Tabasco (1.6), San Luis Potosí (1.5), Chihuahua (1.4), Nuevo León (1.4) y Tlaxcala (1.4).

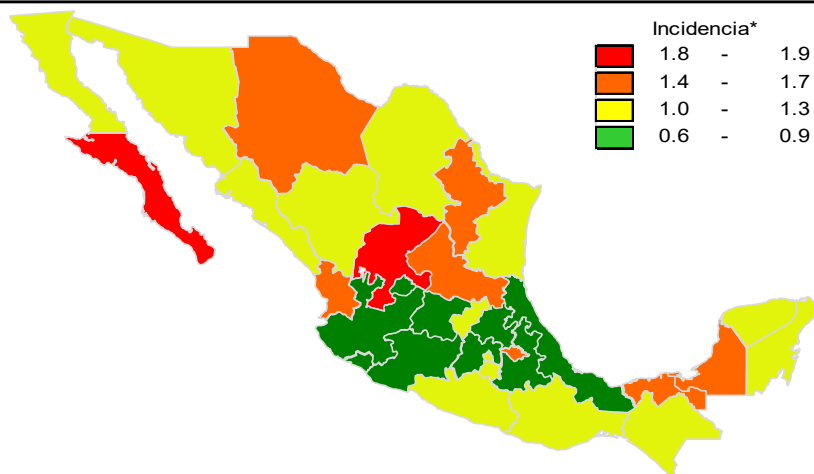
En 13 de las 32 entidades federativas (40.6%) se ha incrementado la incidencia, con respecto a la semana anterior; y 10 entidades muestran más del 5% de incremento con respecto al promedio de las últimas 5 semanas.

Gáfica 1:

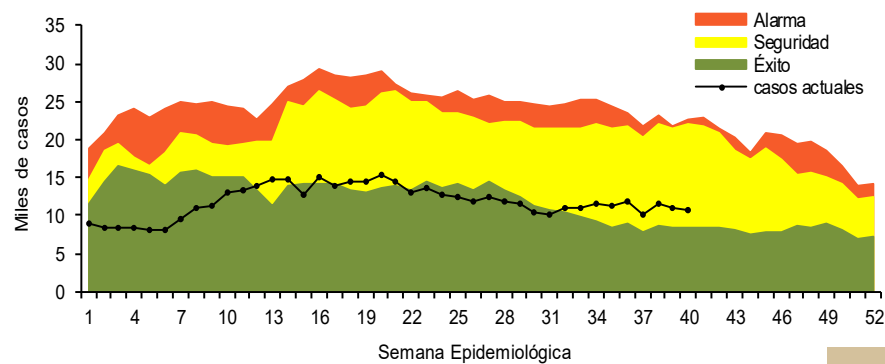
En el canal endémico nacional de la semana epidemiológica 40, se observa que los casos de EDA se encuentran en la zona de Seguridad.

*Incidencia semanal por mil menores de 5 años.

Figura 1. Incidencia* de EDA en menores de cinco años durante la semana epidemiológica 40, México, 2022.



Gráfica 1. Casos notificados de EDA, México 2017 - 2022.



Información relevante

Gráfica 2:

Hasta la semana 40 del 2022 se registraron 473,470 casos, lo que representa un incremento del 5977.9% en el reporte de casos de EDA en menores de cinco años de edad con respecto al mismo período del año anterior.

Gráfica 3:

A nivel nacional, en la semana 40 se notifico 1 caso nuevo de EDA por cada 1,000 menores de 5 años.

La proporción de casos de EDA en menores de un año es de un 21%.

La razón de tasas de incidencia hombre-mujer es de 1.03%.

De las ocho patologías incluidas en el grupo de EDA, predominan las ocasionadas por otros organismos y las mal definidas con el (92.9%) de los casos notificados, seguido de las amebiasis (4%).

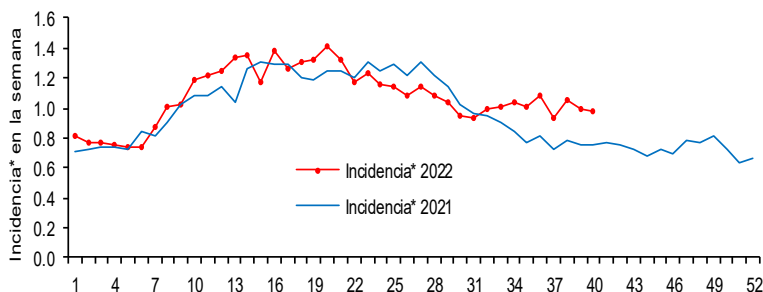
Para la estimación de las EDA se tomaron las notificaciones de Amebiasis intestinal, Shigelosis, Fiebre tifoidea, Giardiasis, Infecciones intestinales por otros organismos y las mal definidas, Intoxicación alimentaria, Paratifoidea y otras salmonelosis y Otras infecciones intestinales debidas a protozoarios.

*Incidencia semanal por mil menores de 5 años.

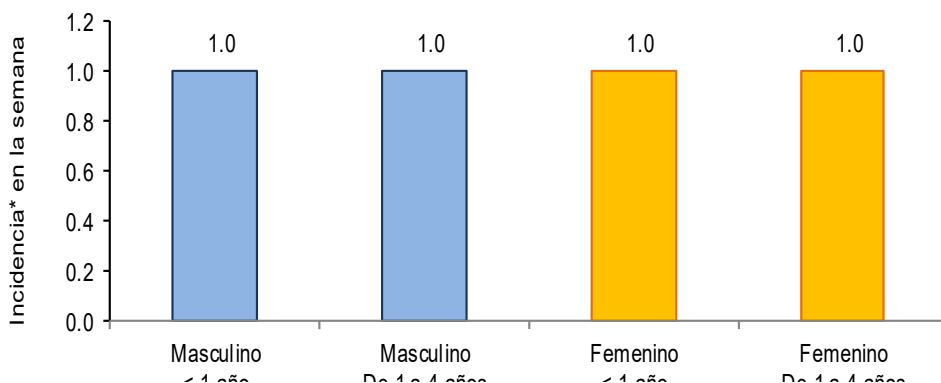
Fuente: SINAVE / DGE / SALUD.

Sistema de Notificación Semanal de casos Nuevos, acceso 44854.

Gráfica 2. Comparativo de incidencia* de EDA en menores de cinco años por semana epidemiológica, México, 2021 - 2022.



Gráfica 3: Incidencia por grupo de edad y sexo de EDA en menores de cinco años en México



Noticias relevantes

<https://oaxaca.eluniversal.com.mx/sociedad/alertan-ss0-por-riesgo-de-proliferacion-de-enfermedades-ante-gran-concentracion-de>

Alertan SSO por riesgo de proliferación de enfermedades, ante gran concentración de migrantes en Istmo de Oaxaca

Juchitán. – El jefe de la Jurisdicción Sanitaria 2 de los Servicios de Salud de Oaxaca, Ignacio Zárate Blas, advirtió sobre el latente riesgo de que proliferen enfermedades respiratorias, diarreicas y otras como dengue, zika, chikunguña e incluso Covid-19, en San Pedro Tapanatepec, Istmo de Tehuantepec, por la alta concentración de migrantes en esa población istmeña.

Sin embargo, señaló que el pasado viernes, el personal médico y de enfermería que integró una brigada de salud no pudo brindar sus servicios preventivos y curativos en San Pedro Tapanatepec, ante la falta de condiciones de seguridad para los trabajadores de los Servicio de Salud de Oaxaca (SSO). El personal refirió que los brigadistas fueron agredidos por los migrantes, señaló.

Al respecto, el presidente municipal de San Pedro Tapanatepec, Humberto Parrazales, aseguró que sí hay condiciones de seguridad tanto para los propios migrantes, la población de Tapanatepec y del personal médico que acuda a prestar sus servicios en el módulo instalado en el campo de fútbol 21 de marzo, donde las autoridades migratorias entregan permisos de tránsito a migrantes.

"No tenemos reportes ni denuncias sobre la existencia de agresiones que hayan sufrido médicos y enfermeras que integraron la brigada de los SSO que acudió a Tapanatepec el pasado viernes. Decir que no hay condiciones de seguridad es una mentira", indicó el alcalde, quien recordó que desde el martes elementos de la Secretaría de la Defensa Nacional (Sedena) patrullan las calles.

Elementos de comunicación a la comunidad

- Las entidades federativas con mayor incidencia* de EDA en menores de cinco años durante la semana epidemiológica 40 son: Baja California Sur(1.9), Zacatecas(1.8).
- Precedidas por Campeche (1.6), Nayarit (1.6), Tabasco (1.6), San Luis Potosí (1.5), Chihuahua (1.4), Nuevo León (1.4) y Tlaxcala (1.4) .
- En el canal endémico nacional de la semana epidemiológica 40, se observa que los casos de EDA se encuentran en la zona de Seguridad.
- En 13 de las 32 entidades federativas (40.6%) se ha incrementado la incidencia, con respecto a la semana anterior ; y 10 entidades muestran más del 5% de incremento con respecto al promedio de las últimas 5 semanas.
- En la semana epidemiológica 40, 13 entidades federativas presentaron un incremento en el número de casos de EDA con respecto a la semana anterior, siendo las 8 principales: Campeche (33.3%), Coahuila (33.3%), Aguascalientes (16.7%), Michoacán (16.7%), Hidalgo (14.3%), México (14.3%), Veracruz (12.5%) y Baja California (11.1%).