

## **INFORMACIÓN RELEVANTE: ENFERMEDADES DIARREICAS AGUDAS.**

Fuente: Dirección General de Epidemiología (DGE)

- Las entidades federativas con mayor incidencia\* de EDA en menores de cinco años durante la semana epidemiológica 39 son: Baja California Sur(2.2), Zacatecas(2.2).
- Precedidas por Ciudad de México (1.7), Nayarit (1.6) y Oaxaca (1.6).
- En el canal endémico nacional de la semana epidemiológica 39, se observa que los casos de EDA se encuentran en la zona de Seguridad.
- En 8 de las 32 entidades federativas (25%) se ha incrementado la incidencia, con respecto a la semana anterior ; y 7 entidades muestran más del 5% de incremento con respecto al promedio de las últimas 5 semanas.
- En la semana epidemiológica 39 , 8 entidades federativas presentaron un incremento en el número de casos de EDA con respecto a la semana anterior, siendo las 8 principales: Baja California Sur (37.5%), Ciudad de México (30.8%), Nuevo León (30%), San Luis Potosí (27.3%), Hidalgo (16.7%), Baja California (12.5%), Tlaxcala (12.5%) y Tamaulipas (8.3%).

**Información hasta la semana epidemiológica 39 del 2022**

Tabla 1. Comparativo de incidencia\* de Enfermedad Diarreica Aguda (EDA) en menores de cinco años desde la semana 35 hasta la semana 39, por entidad federativa, México 2022.

Entidad	Semana Epidemiológica					Entidad	Semana Epidemiológica				
	35	36	37	38	39		35	36	37	38	39
Aguascalientes	0.8	0.8	0.7	0.8	0.6	Morelos	1.3	1.1	1.0	1.3	1.0
Baja California	0.9	1.0	0.9	0.8	0.9	Nayarit	2.0	1.9	1.5	2.0	1.6
Baja California Sur	1.1	0.8	1.4	1.6	2.2	Nuevo León	0.7	0.9	0.9	1.0	1.3
Campeche	1.1	1.3	1.0	1.6	1.2	Oaxaca	1.8	1.8	1.7	1.8	1.6
Coahuila	0.8	0.9	0.8	1.0	0.9	Puebla	0.8	1.0	0.8	1.0	0.8
Colima	0.7	0.8	0.8	0.8	0.7	Querétaro	1.0	1.0	1.2	1.2	1.1
Chiapas	1.3	1.4	1.1	1.2	1.1	Quintana Roo	1.2	1.2	1.2	1.3	1.1
Chihuahua	1.2	1.2	1.0	1.2	1.0	San Luis Potosí	1.1	1.4	1.1	1.1	1.4
Distrito Federal	1.2	1.2	1.0	1.3	1.7	Sinaloa	1.7	2.0	1.9	1.9	1.4
Durango	1.3	1.4	1.5	1.5	1.1	Sonora	1.4	1.3	1.2	1.2	1.0
Guanajuato	0.8	0.8	0.6	0.7	0.7	Tabasco	1.4	1.4	1.1	1.5	1.5
Guerrero	1.2	1.4	1.1	1.3	1.0	Tamaulipas	1.2	1.3	1.3	1.2	1.3
Hidalgo	0.6	0.8	0.9	0.6	0.7	Tlaxcala	1.4	1.5	1.6	1.6	1.8
Jalisco	0.7	0.6	0.6	0.6	0.6	Veracruz	1.0	0.9	0.7	0.9	0.8
México	0.8	0.9	0.7	0.8	0.7	Yucatán	1.2	1.2	1.0	1.4	1.3
Michoacán	0.8	0.8	0.6	0.6	0.6	Zacatecas	2.4	2.8	2.4	2.5	2.2
						Nacional	1.0	1.1	1.0	1.1	1.0

Información relevante

Tabla 1:

En la semana epidemiológica 39, 8 entidades federativas presentaron un incremento en el número de casos de EDA con respecto a la semana anterior, siendo las 8 principales:

Baja California Sur	( 37.5 %)
Ciudad de México	( 30.8 %)
Nuevo León	( 30.0 %)
San Luis Potosí	( 27.3 %)
Hidalgo	( 16.7 %)
Baja California	( 12.5 %)
Tlaxcala	( 12.5 %)
Tamaulipas	( 8.3 %)

Figura 1:

Las entidades federativas con mayor incidencia\* de EDA en menores de cinco años durante la semana epidemiológica 39 son:

Baja California Sur	( 2.2 )
Zacatecas	( 2.2 )

Precedidas por Ciudad de México (1.7), Nayarit (1.6) y Oaxaca (1.6).

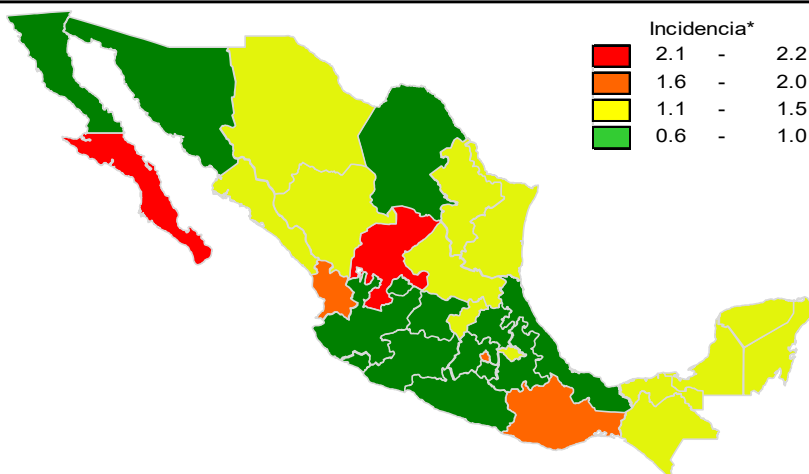
En 8 de las 32 entidades federativas (25%) se ha incrementado la incidencia, con respecto a la semana anterior; y 7 entidades muestran más del 5% de incremento con respecto al promedio de las últimas 5 semanas.

Gáfica 1:

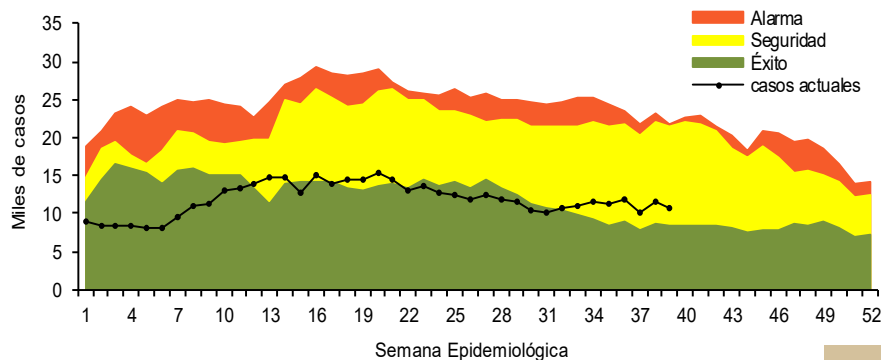
En el canal endémico nacional de la semana epidemiológica 39, se observa que los casos de EDA se encuentran en la zona de Seguridad.

\*Incidencia semanal por mil menores de 5 años.

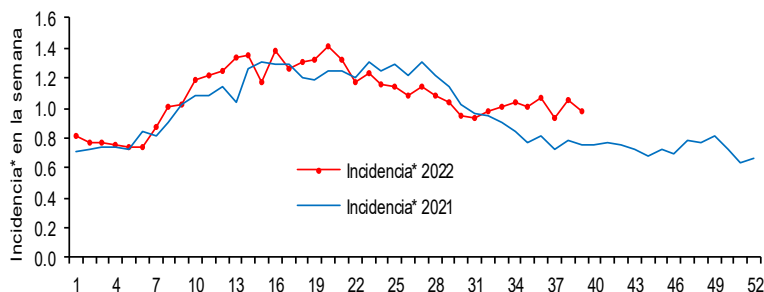
Figura 1. Incidencia\* de EDA en menores de cinco años durante la semana epidemiológica 39, México, 2022.



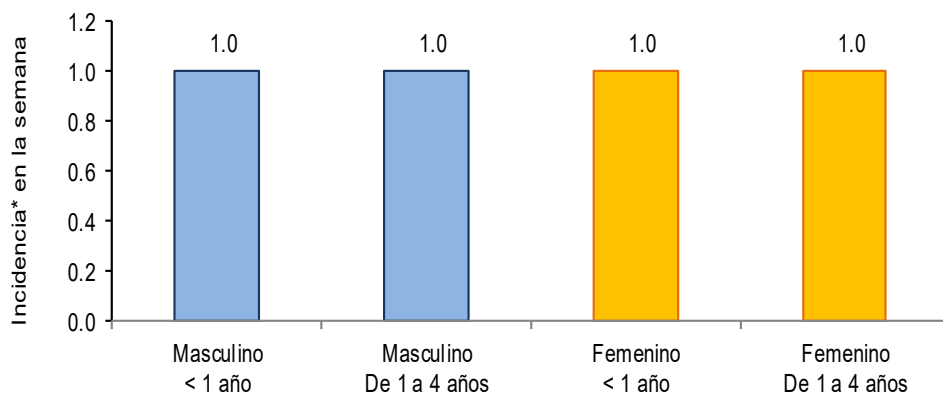
Gráfica 1. Casos notificados de EDA, México 2017 - 2022.



Gráfica 2. Comparativo de incidencia\* de EDA en menores de cinco años por semana epidemiológica, México, 2021 - 2022.



Gráfica 3: Incidencia por grupo de edad y sexo de EDA en menores de cinco años en México



**Noticias relevantes**

<https://www.animalpolitico.com/2022/10/colera-salud-posibles-casos-aviso/>

**Salud llama a detectar posibles pacientes con cólera, tras tres años de no registrar casos**

La Secretaría de Salud federal emitió un aviso epidemiológico para que las unidades de todo el país estén atentas a posibles casos de cólera en México, principalmente entre personas con síntomas y antecedentes de viaje.

El aviso va dirigido a todas las unidades médicas de primer, segundo y tercer nivel de atención, a Unidades de Vigilancia Epidemiológica Hospitalaria, así como a miembros de la Red Nacional de Laboratorios de Salud Pública.

Esto, a raíz de los brotes de cólera en Haití, reportados por la Organización Panamericana de la Salud (OPS). Aunque se confirmaron únicamente dos casos, en Puerto Príncipe y Cité Soleil, han detectado más de 20 casos sospechosos y 7 defunciones.

De acuerdo con autoridades federales, actualmente el cólera afecta a 47 países en todo el mundo, y el número de casos notificados a la OMS se ha mantenido elevado en los últimos años.

En 2020 se notificaron 323 mil 369 casos en 24 países, de los que 857 fueron mortales.

El jefe del equipo de la Organización Mundial de la Salud (OMS) enfocado en esta infección y otras enfermedades diarreicas, Philippe Barboza, alertó el viernes pasado que, después de años de disminución, hubo un aumento preocupante en el número de casos, con 26 países con brotes en lo que va de 2022. En este contexto, el gobierno mexicano levantó controles sanitarios para ciertos alimentos.

**Elementos de comunicación a la comunidad**

- Las entidades federativas con mayor incidencia\* de EDA en menores de cinco años durante la semana epidemiológica 39 son: Baja California Sur(2.2), Zacatecas(2.2).
- Precedidas por Ciudad de México (1.7), Nayarit (1.6) y Oaxaca (1.6).
- En el canal endémico nacional de la semana epidemiológica 39, se observa que los casos de EDA se encuentran en la zona de Seguridad.
- En 8 de las 32 entidades federativas (25%) se ha incrementado la incidencia, con respecto a la semana anterior ; y 7 entidades muestran más del 5% de incremento con respecto al promedio de las últimas 5 semanas.
- En la semana epidemiológica 39 , 8 entidades federativas presentaron un incremento en el número de casos de EDA con respecto a la semana anterior, siendo las 8 principales: Baja California Sur (37.5%), Ciudad de México (30.8%), Nuevo León (30%), San Luis Potosí (27.3%), Hidalgo (16.7%), Baja California (12.5%), Tlaxcala (12.5%) y Tamaulipas (8.3%).

**Información relevante**

**Gráfica 2:**

Hasta la semana 39 del 2022 se registraron 462,475 casos, lo que representa un incremento del 4.8% en el reporte de casos de EDA en menores de cinco años de edad con respecto al mismo periodo del año anterior.

**Gráfica 3:**

A nivel nacional, en la semana 39 se notifico 1 caso nuevo de EDA por cada 1,000 menores de 5 años.

La proporción de casos de EDA en menores de un año es de un 21%.

La razón de tasas de incidencia hombre-mujer es de 1.03%.

De las ocho patologías incluidas en el grupo de EDA, predominan las ocasionadas por otros organismos y las mal definidas con el (92.9%) de los casos notificados, seguido de las amebiasis (4%).

Para la estimación de las EDA se tomaron las notificaciones de Amebiasis intestinal, Shigelosis, Fiebre tifoidea, Giardiasis, Infecciones intestinales por otros organismos y las mal definidas, Intoxicación alimentaria, Paratifoidea y otras salmonelosis y Otras infecciones intestinales debidas a protozoarios.

\*Incidencia semanal por mil menores de 5 años.

Fuente: SINAVE / DGE / SALUD.

Sistema de Notificación Semanal de casos Nuevos, acceso 44847.