

# INFORME SEMANAL DE ENFERMEDAD RESPIRATORIA VIRAL

Fuente: Dirección General de Epidemiología (DGE).

## INFORME SEMANAL DE LA TEMPORADA DE INFLUENZA ESTACIONAL Y OTROS VIRUS RESPIRATORIOS 2022-2023 SEMANA 40-2022

Se informa que esta semana inició la temporada de influenza estacional 2022-2023, en la cual se notifican los casos confirmados de influenza en las Unidades Monitoras de Enfermedad Respiratoria Viral (USMER) de la semana epidemiológica 40 del 2022 a la 20 del 2023.

En el acumulado de la temporada estacional (SE40-20), hasta el corte de información del día de hoy, se han confirmado 24 casos positivos a influenza por laboratorio, de estos casos, el 83.3% son debido a influenza AH3N2, 12.5% por influenza A No Subtipificable y 4.2% por influenza AH1N1 (Ver gráfica 1).

En lo que va de la temporada estacional, se han reportado 3,380 casos sospechosos (ETI/IRAG) en las USMER, de los cuales se han confirmado 24 casos (0.7%).

Los grupos de edad más afectados son los de 20 a 24 (TIA\* 0.1) y de 25 a 29 (TIA\* 0.1).

La mediana de edad es de 27 años. La distribución por sexo, muestra predominio en mujeres (58%).

El índice de positividad acumulado al corte de esta semana es de 39.9% (Ver gráfica 2).

La razón de IRAG:ETI en casos sospechosos durante la temporada de influenza estacional es de 0.1:1.

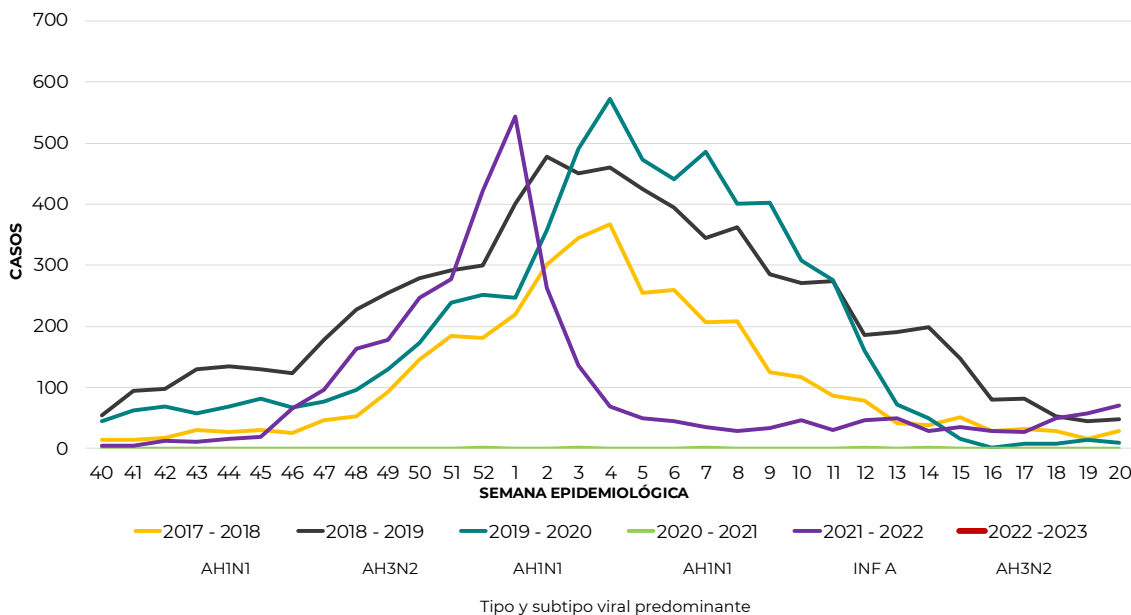
Las entidades federativas de residencia donde se han detectado la mayoría de los casos fueron: Baja California Sur, Colima, Sinaloa, Nuevo León y Ciudad de México.

En el acumulado de la semana 40 del 2022 a la 20 del 2023, no se han registrado defunciones por influenza.

\*Tasa de incidencia acumulada por 100,000 habitantes (TIA).

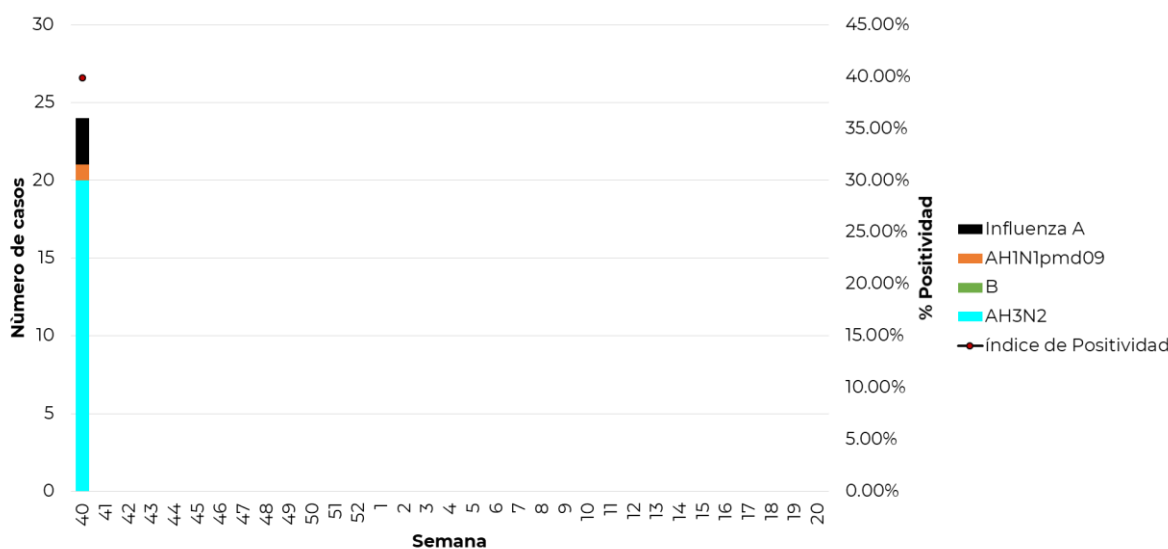
**Información de la temporada de influenza estacional 2022-2023**

**Gráfica 1. Curva epidémica de casos confirmados a influenza por semana epidemiológica**



Nota: El periodo presenta información de las temporadas estacionales 2017 a 2022-2023, acorde al SISVER.

**Gráfica 2. Circulación de virus de influenza México, Temporada de influenza estacional 2022-2023**



\*Influenza A: incluye influenza A, AH1 y A no subtipificable.

En la temporada de influenza estacional 2022-2023, hasta el corte del día de hoy, se observa una circulación viral de influenza a AH3N2 (83.3%), influenza A No Subtipificable (12.5%) e influenza AH1N1 (4.2%) con un índice positividad acumulado de 39.9% en las USMER.

## Información de la temporada de influenza estacional 2022-2023

Tabla 1. Casos y defunciones positivas a influenza por temporada estacional 2022-2023

Evento	2016 - 2017	2017 - 2018	2018 - 2019	2019 - 2020	2020 - 2021	2021 - 2022	2022 - 2023*
Casos influenza	6,371	3,692	7,467	6,204	7	3,184	24
Defunciones influenza	528	160	848	410	1	152	0
Casos influenza A(H1N1)	3,051	405	4,892	2,925	1	6	1
Defunciones A(H1N1)	378	47	744	317	0	0	0

Nota: Cada periodo presenta información de la semana epidemiológica 40 a la 20 del año posterior. \* Información al corte del día de hoy.

En la temporada de influenza estacional 2022-2023, al corte de información del día de hoy, se han notificado 24 casos positivos a influenza y ninguna defunción por la misma causa.

Tabla 2. Casos y defunciones por influenza según subtipo viral. México, Temporada de influenza estacional 2022-2023

Subtipo viral	Temporada 2022-2023	
	n	%
Influenza AH3N2		
Casos	20	83.3%
Defunciones	0	0.0%
Influenza B		
Casos	0	0.0%
Defunciones	0	0.0%
Influenza AH1N1		
Casos	1	4.2%
Defunciones	0	0.0%
influenza A*		
Casos	3	12.5%
Defunciones	0	0.0%
Total general		
Casos	24	100.0%
Defunciones	0	0.0%

En la temporada de influenza estacional 2022-2023, se han confirmado 24 casos positivos a influenza, (83.3%) son debido a influenza AH3N2, (12.5%) por influenza A No Subtipificable y (4.2%) por influenza AH1N1 y ninguna defunción por este virus.

## Información de la temporada de influenza interestacional 2022

Tabla 3. Casos por Infección Respiratoria Aguda (IRA) y Neumonía/Bronconeumonía, 2021 y 2022

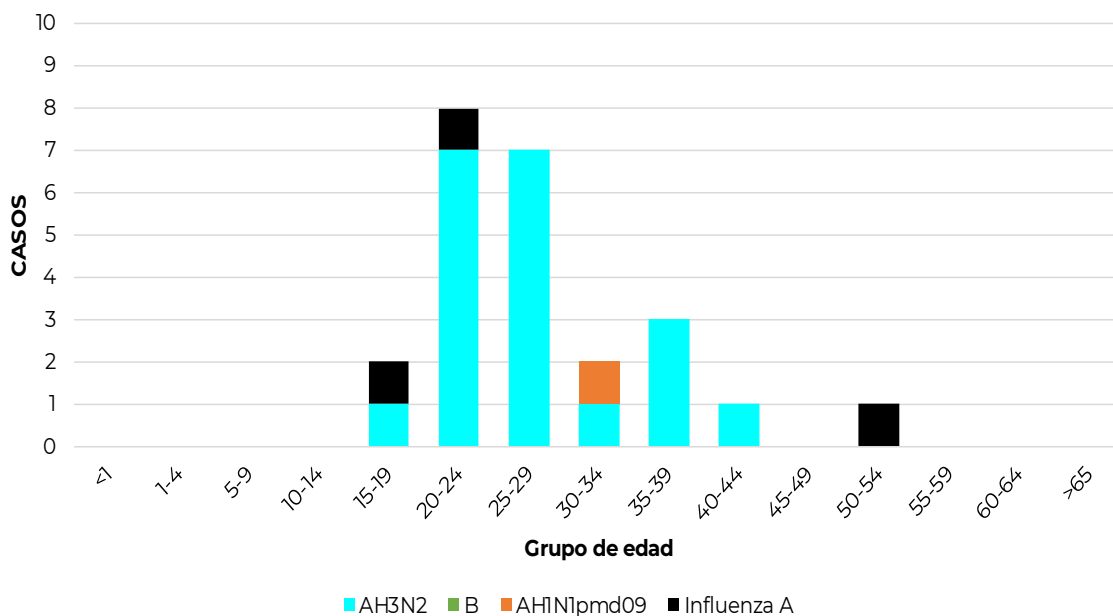
### Casos por Infección Respiratoria Aguda (IRA) y Neumonía/Bronconeumonía en México.

	2021	2022	% de cambio
<b>Información Semanal</b>			
· Casos de IRA	3,695,410	5,082,237	37.5
· Casos de Neumonía/Bronconeumonía	41,100	29,097	-29.2

Fuente: SINAVE/DGE/Sistema de Notificación Semanal de Casos Nuevos, acceso al 05/10/2022.

Al comparar el comportamiento de los casos notificados en el Sistema de Notificación Semanal de Casos Nuevos (SUAVE), durante de la temporada de influenza interestacional 2022 (Semana 21 a la 39 del 2022) a la misma fecha de corte, se observa: incremento del 37.5% en los casos de IRA y un decremento del 29.2 % en los casos de Neumonía y Bronconeumonía.

Gráfica 3. Casos por influenza según grupo de edad y tipo de virus identificado. México, Temporada de influenza estacional 2022-2023



\*Influenza A: incluye influenza A, AH1 y A no subtipificable.

Fuente: SINAVE/DGE/Sistema de Vigilancia Epidemiológica de Enfermedad Respiratoria Viral, acceso al 06/10/2022.

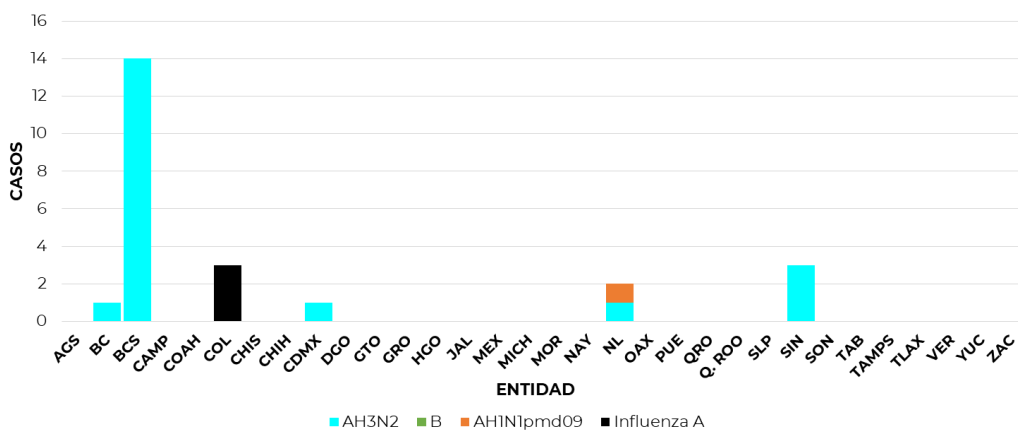
En la temporada de influenza estacional 2022-2023, se han confirmado 24 casos positivos a influenza, principalmente en los grupo de edad de 20 a 24 años (33%), 25 a 29 años (29%), 35 a 39 años (13%), 15 a 19 años (8%) y 30 a 34 años (8%).

## Información de la temporada de influenza estacional 2022-2023

Gráficas 4 y 5. Casos y defunciones por Influenza según entidad de residencia y entidad de notificación y subtipo viral.

México, Temporada de influenza estacional 2022-2023

Casos positivos a influenza acumulados a la semana 40 del 2022



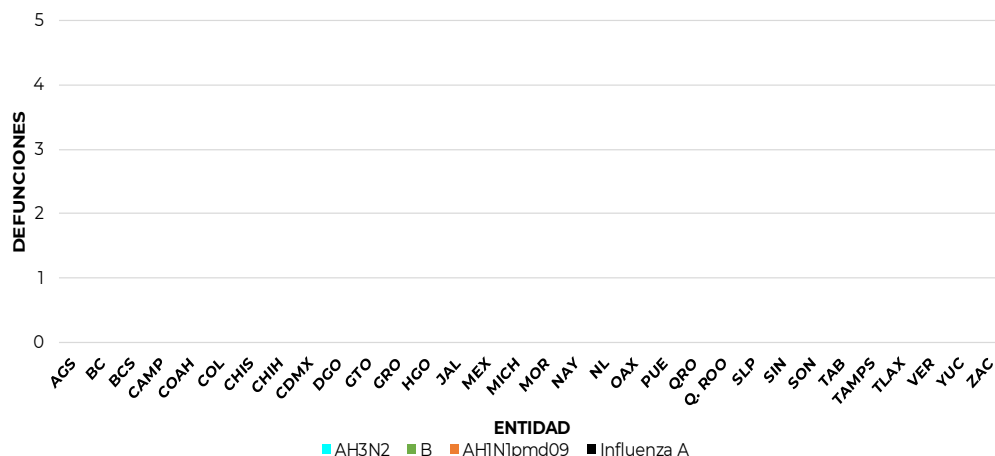
Casos (%) de influenza por entidad de residencia

Proporción de casos de influenza por entidad de residencia		
ENTIDAD	%	% Acum.
BCS	58.3	58.3
COL	12.5	70.8
SIN	12.5	83.3
NL	8.3	91.7
CDMX	4.2	95.8
RESTO	4.2	100.0

Fuente: SINAVE/DGE/Sistema de Vigilancia Epidemiológica de Enfermedad Respiratoria Viral, acceso al 06/10/2022.

**Descripción:** En la temporada de influenza estacional 2022-2023, se han confirmado 24 casos positivos a influenza, principalmente en las entidades de residencia de Baja California Sur (58.3%), Colima(12.5%), Sinaloa (12.5%), Nuevo León (8.3%) y Ciudad de México (4.2%).

Defunciones positivas a influenza acumuladas de la semana 40 del 2022



Defunciones (%) por influenza por entidad de notificación

Proporción de defunciones de influenza por entidad de notificación		
ENTIDAD	%	% Acum.
-	0.0	0.0
-	0.0	0.0
-	0.0	0.0
-	0.0	0.0
-	0.0	0.0
-	0.0	0.0

Fuente: SINAVE/DGE/Sistema de Vigilancia Epidemiológica de Enfermedad Respiratoria Viral, acceso al 06/10/2022.

**Descripción:** En la temporada de influenza estacional 2022-2023, no se han confirmado defunciones por influenza.

## Información de la temporada de influenza estacional 2022-2023

**Tabla 4. Casos ETI/IRAG notificados, casos positivos, proporción de casos positivos y defunciones por influenza según entidad federativa. México, Temporada de influenza estacional 2022-2023**

Entidad Federativa	Casos ETI/IRAG	Casos positivos a influenza	%*	Defunciones por influenza	Entidad Federativa	Casos ETI/IRAG	Casos positivos a influenza	%*	Defunciones por influenza
AGUASCALIENTES	256	0	0.0	0	MORELOS	35	0	0.0	0
BAJA CALIFORNIA	96	1	1.0	0	NAYARIT	97	0	0.0	0
BAJA CALIFORNIA SUR	214	14	6.5	0	NUEVO LEÓN	387	2	0.5	0
CAMPECHE	33	0	0.0	0	OAXACA	61	0	0.0	0
COAHUILA	118	0	0.0	0	PUEBLA	152	0	0.0	0
COLIMA	103	3	2.9	0	QUERÉTARO	83	0	0.0	0
CHIAPAS	30	0	0.0	0	QUINTANA ROO	11	0	0.0	0
CHIHUAHUA	15	0	0.0	0	SAN LUIS POTOSÍ	22	0	0.0	0
CIUDAD DE MÉXICO	369	1	0.3	0	SINALOA	86	3	3.5	0
DURANGO	41	0	0.0	0	SONORA	51	0	0.0	0
GUANAJUATO	153	0	0.0	0	TABASCO	71	0	0.0	0
GUERRERO	19	0	0.0	0	TAMAULIPAS	18	0	0.0	0
HIDALGO	99	0	0.0	0	TLAXCALA	27	0	0.0	0
JALISCO	74	0	0.0	0	VERACRUZ	95	0	0.0	0
MÉXICO	183	0	0.0	0	YUCATÁN	173	0	0.0	0
MICHOACÁN	47	0	0.0	0	ZACATECAS	161	0	0.0	0
					<b>Total general</b>	<b>3,380</b>	<b>24</b>	<b>0.7</b>	<b>0</b>

Fuente: SINAVE/DGE/Sistema de Vigilancia Epidemiológica de Enfermedad Respiratoria Viral, acceso al 06/10/2022.

Desde el inicio de la semana 40 del 2022, se han notificado 3,380 casos de Enfermedad Tipo influenza (ETI) e Infección Respiratoria Aguda Grave (IRAG), de los cuales se han confirmado 24 casos positivos a influenza (0.7%) y ninguna defunción por este virus.

**Información de la temporada de influenza estacional 2022-2023**

**Tabla 5. Casos y defunciones confirmados a influenza distribuidos por semana epidemiológica. México, Temporada de influenza estacional 2022-2023**

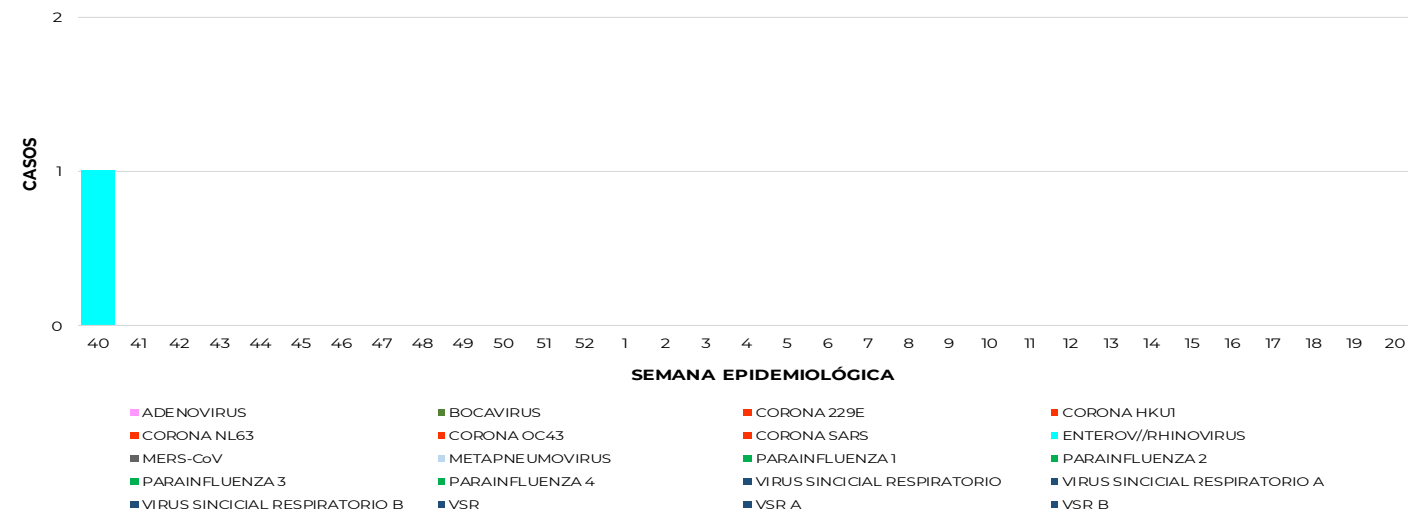
Semanas 2022/2023	Semanas	Casos confirmados	Defunciones por influenza
40	Semana del 2 al 6 de octubre	24	0
41		0	0
42		0	0
43		0	0
44		0	0
45		0	0
46		0	0
47		0	0
48		0	0
49		0	0
50		0	0
51		0	0
52		0	0
1		24	0
2		0	0
3		0	0
4		0	0
5		0	0
6		0	0
7		0	0
8		0	0
9		0	0
10		0	0
11		0	0
12		0	0
13		0	0
14		0	0
15		0	0
16		0	0
17		0	0
18		0	0
19		0	0
20		0	0
<b>TOTAL</b>		<b>24</b>	<b>0</b>

En la temporada de influenza estacional 2022-2023, se han notificado 24 casos positivos a influenza y ninguna defunción hasta el corte del día de hoy.

Fuente: SINAVE/DGE/SISVER/Semanas 40-20

Nota: La semana actual de esta tabla se construyó de acuerdo con los cortes que realiza el SISVER en las USMER cada jueves con el corte oficial para generar y publicar esta información

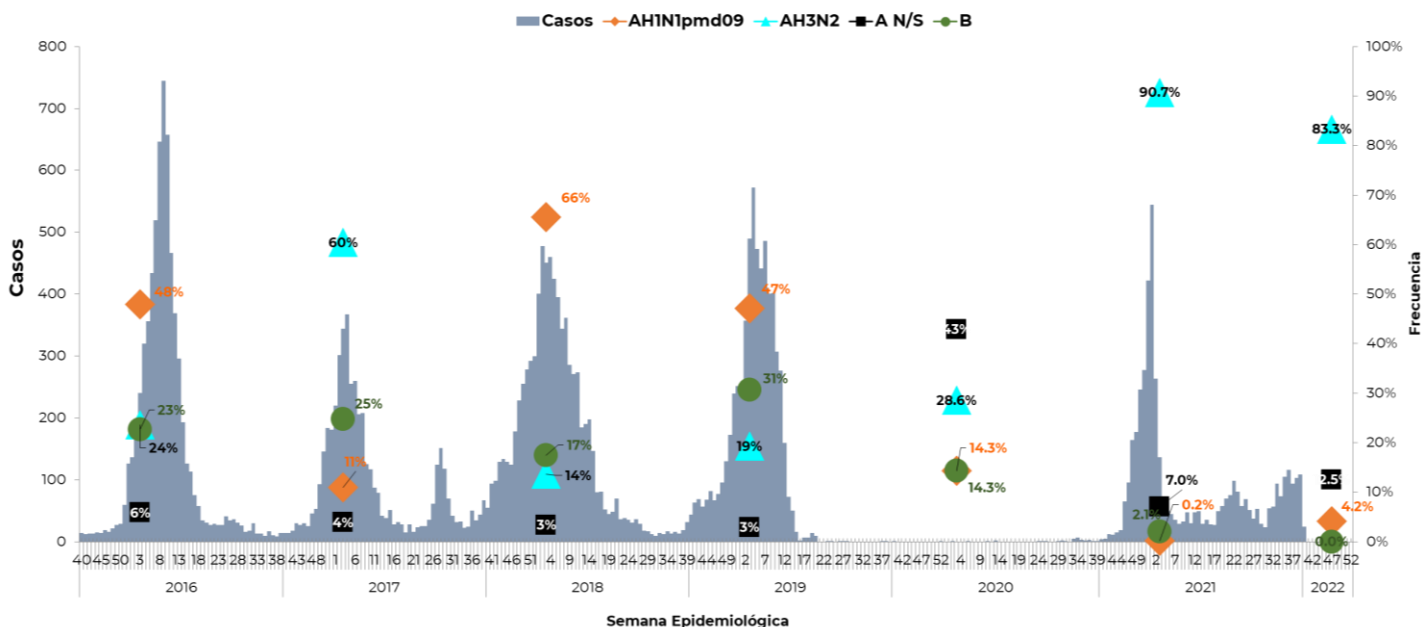
**Gráfica 6. Casos de Otros Virus Respiratorios (OVR) en el SISVER. México, Temporada de influenza estacional 2022-2023**



Fuente: SINAVE/DGE/Sistema de Vigilancia Epidemiológica de Enfermedad Respiratoria Viral, acceso al 06/10/2022.

**Descripción:** En la temporada de influenza estacional 2022-2023, hasta la semana 40, se ha confirmado 1 caso positivo a OVR, el 100% corresponden a Enterov/Rhinovirus.

## Información de la temporada de influenza estacional 2022-2023



Durante las temporadas estacionales de la semana 40 a la 20 del siguiente año, se ha observado una distribución variable entre los tipos y subtipos virales de influenza. En las últimas dos temporadas 2020-2021 y 2021-2022, el subtipo viral A(H3N2) fue el que predominó. En la actual temporada hasta el corte del día de hoy, se han registrado 24 casos positivos a influenza, observando de igual forma predominio del subtipo viral A(H3N2).

### NOTAS ACLARATORIAS:

- Se informa que la temporada de influenza estacional 2022-2023 inició en la semana 40 y concluye en la semana 20 del 2023.
- Hasta el momento el Instituto de Diagnóstico y Referencia Epidemiológicos (InDRE) no ha identificado mutaciones relacionadas con cambios antigénicos, ni cambios en la virulencia o patogenicidad del virus de influenza. No se han identificado resistencias virales a oseltamivir.
- La vigilancia de la Influenza se realiza bajo la estrategia tipo centinela con información de 473 Unidades de Salud Monitoras de Enfermedad Respiratoria Viral (USMER), mediante los criterios de Enfermedad tipo influenza e Infección Respiratoria Aguda Grave (ETI/IRAG) y confirmación por laboratorio para conocer la positividad de casos y su subtipificación.
- Los virus presentados como Influenza A, corresponden a cepas que fueron identificadas como A por PCR tiempo real y que no han llegado a los centros de subtipificación o llegaron con muestra insuficiente, las cuales podrían ser modificadas por el InDRE para su subtipificación.

Fuente:

1) SINAVE/DGE/SSA/Sistema Único de Información para la Vigilancia Epidemiológica, corte al 05 de octubre del 2022.

2) SINAVE/DGE/SSA/Sistema de Vigilancia epidemiológica de Enfermedad Respiratoria Viral, acceso a plataforma el 06 de octubre del 2022.