

**INFORMACIÓN RELEVANTE:**  
**ENFERMEDADES DIARREICAS AGUDAS.**

Fuente: Dirección General de Epidemiología (DGE)

- La entidad federativa con mayor incidencia\* de EDA en menores de cinco años durante la semana epidemiológica 38 es: Zacatecas(2.5).
- Precedida por Nayarit (2), Sinaloa (1.9) y Oaxaca (1.8).
- En el canal endémico nacional de la semana epidemiológica 38, se observa que los casos de EDA se encuentran en la zona de Seguridad.
- En 18 de las 32 entidades federativas (56.3%) se ha incrementado la incidencia, con respecto a la semana anterior ; y 11 entidades muestran más del 5% de incremento con respecto al promedio de las últimas 5 semanas.
- En la semana epidemiológica 38 , 18 entidades federativas presentaron un incremento en el número de casos de EDA con respecto a la semana anterior, siendo las 8 principales: Campeche (60%), Yucatán (40%), Tabasco (36.4%), Nayarit (33.3%), Ciudad de México (30%), Morelos (30%), Veracruz (28.6%) y Coahuila (25%).

Información hasta la semana epidemiológica 38 del 2022

Tabla 1. Comparativo de incidencia\* de Enfermedad Diarreica Aguda (EDA) en menores de cinco años desde la semana 34 hasta la semana 38, por entidad federativa, México 2022.

Entidad	Semana Epidemiológica					Entidad	Semana Epidemiológica				
	34	35	36	37	38		34	35	36	37	38
Aguascalientes	0.8	0.8	0.8	0.7	0.7	Morelos	1.6	1.3	1.1	1.0	1.3
Baja California	0.8	0.9	1.0	0.9	0.8	Nayarit	2.2	2.0	1.9	1.5	2.0
Baja California Sur	1.3	1.1	0.8	1.4	1.6	Nuevo León	0.8	0.7	0.9	0.9	1.0
Campeche	1.4	1.1	1.3	1.0	1.6	Oaxaca	2.0	1.8	1.8	1.6	1.8
Coahuila	0.8	0.8	0.9	0.8	1.0	Puebla	0.9	0.8	1.0	0.8	1.0
Colima	0.9	0.7	0.8	0.8	0.8	Querétaro	1.1	1.0	1.0	1.2	1.2
Chiapas	1.2	1.3	1.4	1.1	1.2	Quintana Roo	1.4	1.2	1.2	1.2	1.2
Chihuahua	1.1	1.2	1.2	1.0	1.2	San Luis Potosí	1.2	1.1	1.4	1.1	1.1
Distrito Federal	1.2	1.2	1.2	1.0	1.3	Sinaloa	1.7	1.7	2.0	1.9	1.9
Durango	1.4	1.3	1.4	1.4	1.4	Sonora	1.2	1.4	1.3	1.2	1.2
Guanajuato	0.8	0.8	0.8	0.6	0.7	Tabasco	1.4	1.4	1.4	1.1	1.5
Guerrero	1.4	1.2	1.4	1.1	1.3	Tamaulipas	1.1	1.2	1.3	1.3	1.2
Hidalgo	0.8	0.6	0.8	0.9	0.6	Tlaxcala	1.3	1.4	1.5	1.6	1.6
Jalisco	0.8	0.7	0.6	0.6	0.6	Veracruz	1.1	1.0	0.9	0.7	0.9
México	0.8	0.8	0.9	0.7	0.8	Yucatán	1.2	1.2	1.2	1.0	1.4
Michoacán	0.8	0.8	0.8	0.6	0.6	Zacatecas	2.3	2.4	2.8	2.4	2.5
						Nacional	1.1	1.0	1.1	1.0	1.1

Información relevante

Tabla 1:

En la semana epidemiológica 38, 18 entidades federativas presentaron un incremento en el número de casos de EDA con respecto a la semana anterior, siendo las 8 principales:

Campeche	( 60.0 %)
Yucatán	( 40.0 %)
Tabasco	( 36.4 %)
Nayarit	( 33.3 %)
Ciudad de México	( 30.0 %)
Morelos	( 30.0 %)
Veracruz	( 28.6 %)
Coahuila	( 25.0 %)

Figura 1:

La entidad federativa con mayor incidencia\* de EDA en menores de cinco años durante la semana epidemiológica 38 es:

Zacatecas	( 2.5 )
-----------	---------

Precedida por Nayarit (2), Sinaloa (1.9) y Oaxaca (1.8).

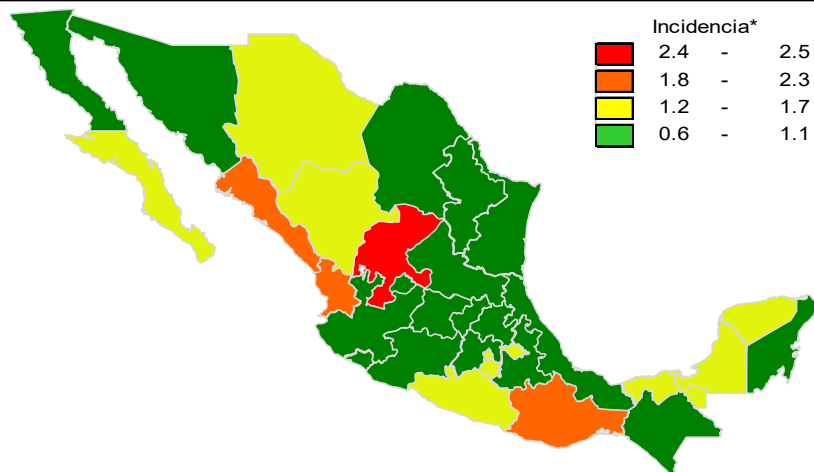
En 18 de las 32 entidades federativas (56.3%) se ha incrementado la incidencia, con respecto a la semana anterior; y 11 entidades muestran más del 5% de incremento con respecto al promedio de las últimas 5 semanas.

Gáfica 1:

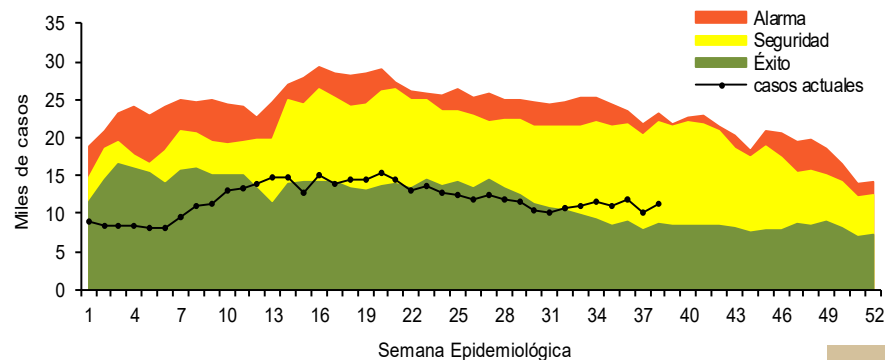
En el canal endémico nacional de la semana epidemiológica 38, se observa que los casos de EDA se encuentran en la zona de Seguridad.

\*Incidencia semanal por mil menores de 5 años.

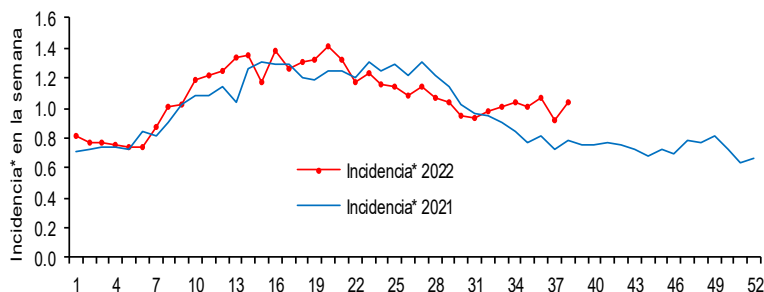
Figura 1. Incidencia\* de EDA en menores de cinco años durante la semana epidemiológica 38, México, 2022.



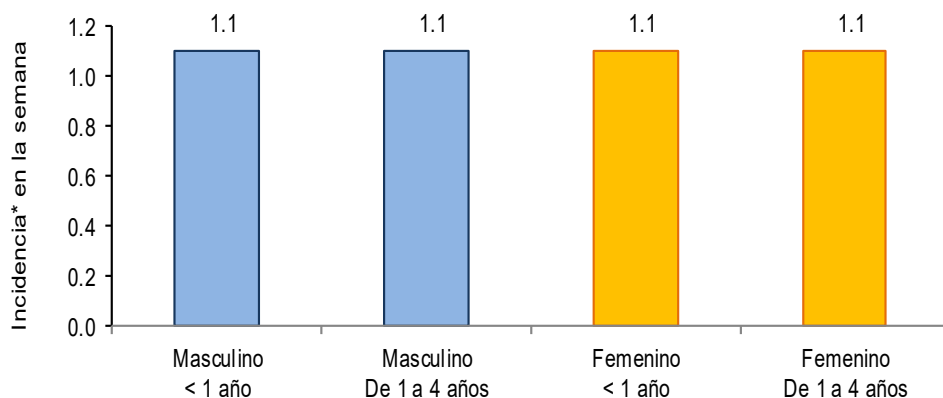
Gráfica 1. Casos notificados de EDA, México 2017 - 2022.



Gráfica 2. Comparativo de incidencia\* de EDA en menores de cinco años por semana epidemiológica, México, 2021 - 2022.



Gráfica 3: Incidencia por grupo de edad y sexo de EDA en menores de cinco años en México



**Noticias relevantes**

<https://www.elmanana.com/tamaulipas/sanfernando/incrementan-enfermedades/5608639>

**Se disparan las enfermedades**

Las afecciones estomacales registraron un incremento en las últimas semanas en la zona de San Fernando

En las últimas semanas se han venido disparado las enfermedades estomacales en ciudadanos de distintas edades, informaron médicos de consulta general que prestan sus servicios en consultorios privados y públicos.

La generalidad de los pacientes con este tipo de problemas de salud, presentan los siguientes síntomas; diarreas, vomito, fiebre y hasta deshidratación, en casos extremos.

Se trata de un conjunto de virus conocidos como "norovirus" que provocan diarrea y vómitos, padecimiento que es contagioso, por lo que es común que cuando una persona enferma, se propague al resto de la familia.

Las personas enfermas por "norovirus" pueden liberar miles de millones de partículas de virus y con solamente una pequeña cantidad de estas partículas se pueden enfermar otros ciudadanos.

Advierten que se adquiere por el contacto directo con una persona infectada, al consumir alimentos o agua contaminados, o al tocar superficies contagiadas y luego llevarse las manos a la boca sin lavárselas.

**Elementos de comunicación a la comunidad**

- La entidad federativa con mayor incidencia\* de EDA en menores de cinco años durante la semana epidemiológica 38 es: Zacatecas(2.5).
- Precedida por Nayarit (2), Sinaloa (1.9) y Oaxaca (1.8).
- En el canal endémico nacional de la semana epidemiológica 38, se observa que los casos de EDA se encuentran en la zona de Seguridad.
- En 18 de las 32 entidades federativas (56.3%) se ha incrementado la incidencia, con respecto a la semana anterior ; y 11 entidades muestran más del 5% de incremento con respecto al promedio de las últimas 5 semanas.
- En la semana epidemiológica 38, 18 entidades federativas presentaron un incremento en el número de casos de EDA con respecto a la semana anterior, siendo las 8 principales: Campeche (60%), Yucatán (40%), Tabasco (36.4%), Nayarit (33.3%), Ciudad de México (30%), Morelos (30%), Veracruz (28.6%) y Coahuila (25%).

**Información relevante**

**Gráfica 2:**  
Hasta la semana 38 del 2022 se registraron 451,481 casos, lo que representa un incremento del 4.3% en el reporte de casos de EDA en menores de cinco años de edad con respecto al mismo periodo del año anterior.

**Gráfica 3:**  
A nivel nacional, en la semana 38 se notifico 1 caso nuevo de EDA por cada 1,000 menores de 5 años.

La proporción de casos de EDA en menores de un año es de un 21%.

La razón de tasas de incidencia hombre-mujer es de 1.03%.

De las ocho patologías incluidas en el grupo de EDA, predominan las ocasionadas por otros organismos y las mal definidas con el (92.9%) de los casos notificados, seguido de las amebiasis (4%).

Para la estimación de las EDA se tomaron las notificaciones de Amebiasis intestinal, Shigelosis, Fiebre tifoidea, Giardiasis, Infecciones intestinales por otros organismos y las mal definidas, Intoxicación alimentaria, Paratifoidea y otras salmonelosis y Otras infecciones intestinales debidas a protozoarios.

\*Incidencia semanal por mil menores de 5 años.

Fuente: SINAVE / DGE / SALUD.

Sistema de Notificación Semanal de casos Nuevos, acceso 44840.