

**INFORMACIÓN RELEVANTE:**  
**ENFERMEDADES DIARREICAS AGUDAS.**

Fuente: Dirección General de Epidemiología (DGE)

- La entidad federativa con mayor incidencia\* de EDA en menores de cinco años durante la semana epidemiológica 36 es: Zacatecas(2.8).
- En el canal endémico nacional de la semana epidemiológica 36, se observa que los casos de EDA se encuentran en la zona de Seguridad.
- En 14 de las 32 entidades federativas (43.8%) se ha incrementado la incidencia, con respecto a la semana anterior ; y 15 entidades muestran más del 5% de incremento con respecto al promedio de las últimas 5 semanas.
- En la semana epidemiológica 36 , 14 entidades federativas presentaron un incremento en el número de casos de EDA con respecto a la semana anterior, siendo las 8 principales: Hidalgo (33.3%), Nuevo León (28.6%), San Luis Potosí (27.3%), Puebla (25%), Campeche (18.2%), Zacatecas (16.7%), Colima (14.3%) y Coahuila (12.5%).

**Información hasta la semana epidemiológica 36 del 2022**

Tabla 1. Comparativo de incidencia\* de Enfermedad Diarreica Aguda (EDA) en menores de cinco años desde la semana 32 hasta la semana 36, por entidad federativa, México 2022.

Entidad	Semana Epidemiológica					Entidad	Semana Epidemiológica				
	32	33	34	35	36		32	33	34	35	36
Aguascalientes	0.9	0.8	0.8	0.8	0.8	Morelos	1.5	1.5	1.6	1.3	1.1
Baja California	0.7	0.7	0.8	0.9	1.0	Nayarit	1.8	2.0	2.2	2.0	1.9
Baja California Sur	0.8	0.6	1.3	1.1	0.8	Nuevo León	0.7	0.6	0.8	0.7	0.9
Campeche	1.1	1.4	1.4	1.1	1.3	Oaxaca	1.9	2.0	2.0	1.8	1.7
Coahuila	0.8	0.7	0.8	0.8	0.9	Puebla	0.8	0.8	0.9	0.8	1.0
Colima	1.1	0.8	0.9	0.7	0.8	Querétaro	1.0	0.9	1.1	1.0	1.0
Chiapas	1.3	1.2	1.1	1.2	1.3	Quintana Roo	1.1	1.4	1.4	1.1	1.1
Chihuahua	1.4	1.4	1.1	1.2	1.2	San Luis Potosí	1.2	1.3	1.2	1.1	1.4
Distrito Federal	1.0	1.1	1.2	1.1	1.2	Sinaloa	1.3	1.4	1.7	1.7	1.9
Durango	1.4	1.2	1.2	1.2	1.2	Sonora	1.0	1.0	1.2	1.4	1.3
Guanajuato	0.7	0.6	0.8	0.8	0.8	Tabasco	1.2	1.4	1.4	1.4	1.4
Guerrero	1.6	1.5	1.4	1.2	1.2	Tamaulipas	1.1	1.1	1.1	1.2	1.2
Hidalgo	0.8	0.8	0.8	0.6	0.8	Tlaxcala	1.3	1.1	1.3	1.4	1.5
Jalisco	0.8	0.8	0.8	0.7	0.6	Veracruz	0.9	1.0	1.1	1.0	0.9
México	0.6	0.7	0.8	0.8	0.9	Yucatán	1.2	1.2	1.2	1.2	1.2
Michoacán	0.8	0.9	0.8	0.8	0.8	Zacatecas	2.1	2.4	2.3	2.4	2.8
						Nacional	1.0	1.0	1.1	1.0	1.1

Información relevante

Tabla 1:

En la semana epidemiológica 36, 14 entidades federativas presentaron un incremento en el número de casos de EDA con respecto a la semana anterior, siendo las 8 principales:

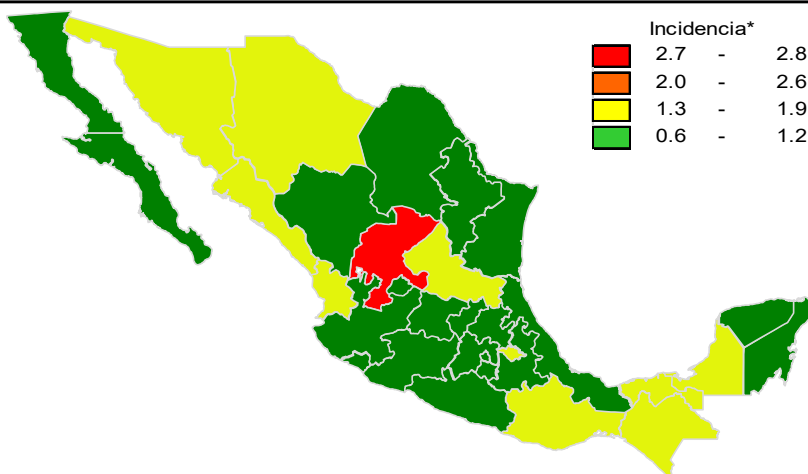
Hidalgo	( 33.3 %)
Nuevo León	( 28.6 %)
San Luis Potosí	( 27.3 %)
Puebla	( 25.0 %)
Campeche	( 18.2 %)
Zacatecas	( 16.7 %)
Colima	( 14.3 %)
Coahuila	( 12.5 %)

Figura 1:

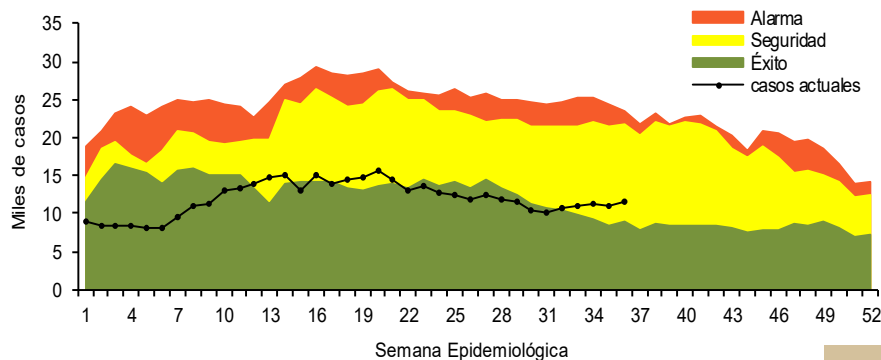
La entidad federativa con mayor incidencia\* de EDA en menores de cinco años durante la semana epidemiológica 36 es:

Zacatecas	( 2.8 )
-----------	---------

Figura 1. Incidencia\* de EDA en menores de cinco años durante la semana epidemiológica 36, México, 2022.



Gráfica 1. Casos notificados de EDA, México 2017 - 2022.



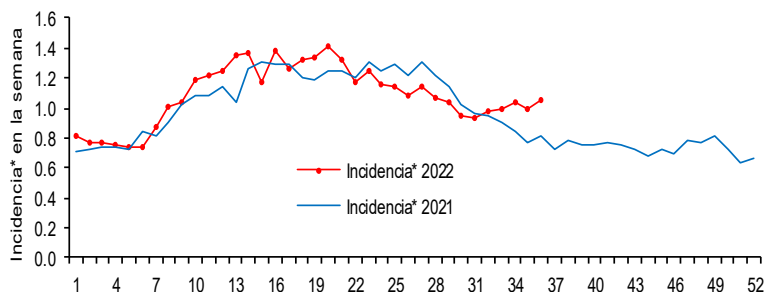
En 14 de las 32 entidades federativas (43.8%) se ha incrementado la incidencia, con respecto a la semana anterior; y 15 entidades muestran más del 5% de incremento con respecto al promedio de las últimas 5 semanas.

Gáfica 1:

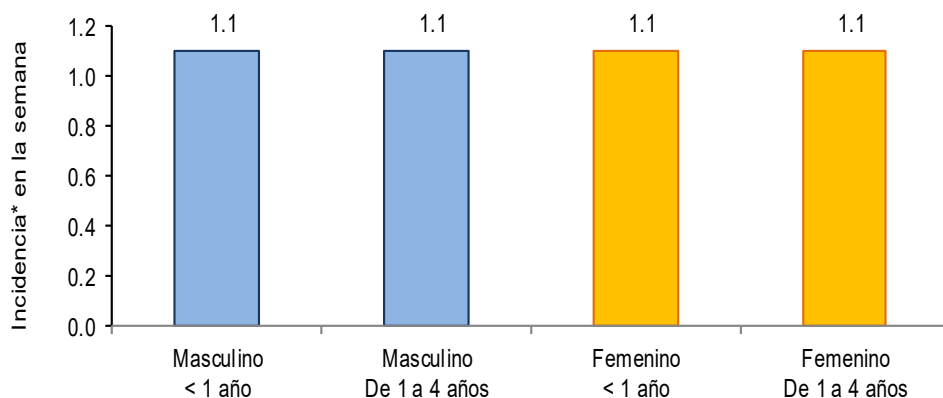
En el canal endémico nacional de la semana epidemiológica 36, se observa que los casos de EDA se encuentran en la zona de Seguridad.

\*Incidencia semanal por mil menores de 5 años.

Gráfica 2. Comparativo de incidencia\* de EDA en menores de cinco años por semana epidemiológica, México, 2021 - 2022.



Gráfica 3: Incidencia por grupo de edad y sexo de EDA en menores de cinco años en México



Información relevante

Gráfica 2:

Hasta la semana 36 del 2022 se registraron 429,811 casos, lo que representa un incremento del 3.2% en el reporte de casos de EDA en menores de cinco años de edad con respecto al mismo período del año anterior.

Gráfica 3:

A nivel nacional, en la semana 36 se notifico 1 caso nuevo de EDA por cada 1,000 menores de 5 años.

La proporción de casos de EDA en menores de un año es de un 21%.

La razón de tasas de incidencia hombre-mujer es de 1.03%.

De las ocho patologías incluídas en el grupo de EDA, predominan las ocasionadas por otros organismos y las mal definidas con el (92.9%) de los casos notificados, seguido de las amebiasis (4%).

Para la estimación de las EDA se tomaron las notificaciones de Amebiasis intestinal, Shigelosis, Fiebre tifoidea, Giardiasis, Infecciones intestinales por otros organismos y las mal definidas, Intoxicación alimentaria, Paratifoidea y otras salmonelosis y Otras infecciones intestinales debidas a protozoarios.

\*Incidencia semanal por mil menores de 5 años.

Fuente: SINAVE / DGE / SALUD.

Sistema de Notificación Semanal de casos Nuevos, acceso 44826.

Noticias relevantes

<https://morelos.gob.mx/?q=prensa/nota/realizan-autoridades-sanitarias-acciones-de-vigilancia-epidemiologica-en-cuautila-y-ayala>

Realizan autoridades sanitarias acciones de vigilancia epidemiológica en Cuautla y Ayala

El secretario de Salud, Marco Antonio Cantú Cuevas y el director general de Servicios de Salud de Morelos (SSM), Héctor Barón Olivares, recorrieron las colonias Otilio Montañón y Gabriel Tepepa en el municipio de Cuautla, luego de las afectaciones que tuvieron derivado de las lluvias.

En coordinación con la Jurisdicción Sanitaria III, visitaron a las familias de estas comunidades, donde se compartió información para prevenir enfermedades diarreicas, dengue, zika, chikungunya, COVID-19; además, se entregaron frascos de plata coloidal, entre otras acciones.

“Por instrucción del gobernador Cuauhtémoc Blanco Bravo, durante los últimos días, impulsamos actividades de vigilancia epidemiológica, fomento sanitario, control de vectores y promoción de la salud, con el objetivo de proteger a la ciudadanía, tanto de Cuautla como de Ayala, donde se han beneficiado más de cien personas”, expresó.

Tras resaltar que se mantendrá el operativo en el municipio, Cantú Cuevas indicó que continúan alertas ante cualquier emergencia. Cabe señalar, que también las brigadas sanitarias acudieron, con anterioridad, a las colonias Juan Morales y Aneneuilco, en Ayala, donde se brindaron pláticas individuales, distribuyeron sobres de Vida Suero Oral, entregaron folletos para realizar saneamiento.

Los funcionarios estuvieron acompañados por María Magdalena Fosado Salinas, titular de la Comisión para la Protección contra Riesgos Sanitarios (Coprism), Margarita Verazaluce Umegido, jefa de la Jurisdicción III (...).

Elementos de comunicación a la comunidad

- La entidad federativa con mayor incidencia\* de EDA en menores de cinco años durante la semana epidemiológica 36 es: Zacatecas(2.8).
- En el canal endémico nacional de la semana epidemiológica 36, se observa que los casos de EDA se encuentran en la zona de Seguridad.
- En 14 de las 32 entidades federativas (43.8%) se ha incrementado la incidencia, con respecto a la semana anterior ; y 15 entidades muestran más del 5% de incremento con respecto al promedio de las últimas 5 semanas.
- En la semana epidemiológica 36, 14 entidades federativas presentaron un incremento en el número de casos de EDA con respecto a la semana anterior, siendo las 8 principales: Hidalgo (33.3%), Nuevo León (28.6%), San Luis Potosí (27.3%), Puebla (25%), Campeche (18.2%), Zacatecas (16.7%), Colima (14.3%) y Coahuila (12.5%).