

**INFORMACIÓN RELEVANTE:**  
**ENFERMEDADES DIARREICAS AGUDAS.**

Fuente: Dirección General de Epidemiología (DGE)

- La entidad federativa con mayor incidencia\* de EDA en menores de cinco años durante la semana epidemiológica 35 es: Zacatecas(2.4).
- Precedida por Nayarit (2).
- En el canal endémico nacional de la semana epidemiológica 35, se observa que los casos de EDA se encuentran en la zona de Seguridad.
- En 5 de las 32 entidades federativas (15.6%) se ha incrementado la incidencia, con respecto a la semana anterior ; y 9 entidades muestran más del 5% de incremento con respecto al promedio de las últimas 5 semanas.
- En la semana epidemiológica 35 , 5 entidades federativas presentaron un incremento en el número de casos de EDA con respecto a la semana anterior, siendo las 5 principales: Baja California (12.5%), Chiapas (9.1%), Sonora (8.3%), Tlaxcala (7.7%) y Zacatecas (4.3%).

**Información hasta la semana epidemiológica 35 del 2022**

Tabla 1. Comparativo de incidencia\* de Enfermedad Diarreica Aguda (EDA) en menores de cinco años desde la semana 31 hasta la semana 35, por entidad federativa, México 2022.

Entidad	Semana Epidemiológica					Entidad	Semana Epidemiológica				
	31	32	33	34	35		31	32	33	34	35
Aguascalientes	0.8	0.9	0.8	0.8	0.8	Morelos	1.5	1.5	1.5	1.6	1.3
Baja California	0.6	0.7	0.7	0.8	0.9	Nayarit	1.9	1.8	2.0	2.2	2.0
Baja California Sur	0.9	0.8	0.6	1.3	1.1	Nuevo León	0.7	0.7	0.6	0.8	0.7
Campeche	1.1	1.1	1.4	1.4	1.1	Oaxaca	1.9	1.9	2.0	1.9	1.7
Coahuila	0.6	0.8	0.7	0.8	0.8	Puebla	0.8	0.8	0.8	0.9	0.8
Colima	0.6	1.1	0.8	0.9	0.7	Querétaro	0.8	1.0	0.9	1.1	1.0
Chiapas	1.1	1.3	1.2	1.1	1.2	Quintana Roo	1.1	1.1	1.4	1.4	1.1
Chihuahua	1.3	1.3	1.3	1.1	1.1	San Luis Potosí	1.0	1.2	1.3	1.2	1.1
Distrito Federal	1.0	1.0	1.1	1.2	1.1	Sinaloa	1.3	1.3	1.4	1.7	1.7
Durango	1.6	1.4	1.2	1.2	1.2	Sonora	1.1	1.0	1.0	1.2	1.3
Guanajuato	0.6	0.7	0.6	0.8	0.8	Tabasco	1.1	1.2	1.4	1.4	1.3
Guerrero	1.5	1.5	1.5	1.4	1.1	Tamaulipas	1.0	1.1	1.1	1.1	1.1
Hidalgo	0.7	0.8	0.8	0.8	0.6	Tlaxcala	1.2	1.3	1.1	1.3	1.4
Jalisco	0.7	0.8	0.8	0.7	0.7	Veracruz	1.0	0.9	1.0	1.1	1.0
México	0.6	0.6	0.7	0.8	0.8	Yucatán	1.3	1.2	1.2	1.2	1.2
Michoacán	0.8	0.8	0.9	0.8	0.8	Zacatecas	2.2	2.1	2.4	2.3	2.4
						Nacional	1.0	1.0	1.0	1.1	1.0

Información relevante

Tabla 1:

En la semana epidemiológica 35, 5 entidades federativas presentaron un incremento en el número de casos de EDA con respecto a la semana anterior, siendo las 5 principales:

Baja California	( 12.5 %)
Chiapas	( 9.1 %)
Sonora	( 8.3 %)
Tlaxcala	( 7.7 %)
Zacatecas	( 4.3 %)

Figura 1:

La entidad federativa con mayor incidencia\* de EDA en menores de cinco años durante la semana epidemiológica 35 es:

Zacatecas	( 2.4 )
-----------	---------

Precedida por Nayarit (2).

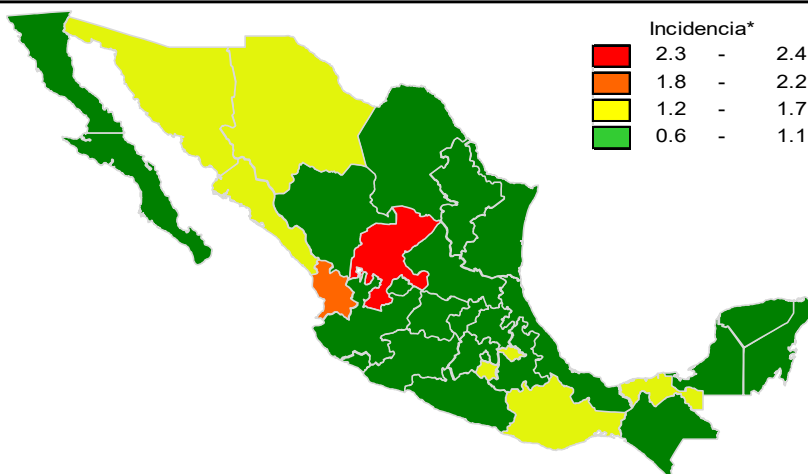
En 5 de las 32 entidades federativas (15.6%) se ha incrementado la incidencia, con respecto a la semana anterior; y 9 entidades muestran más del 5% de incremento con respecto al promedio de las últimas 5 semanas.

Gáfica 1:

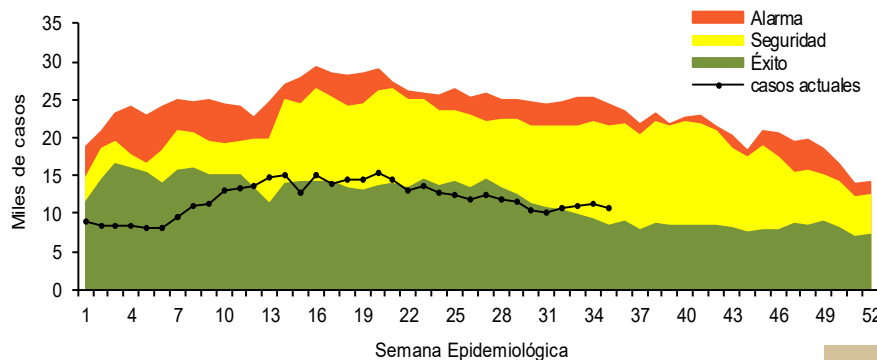
En el canal endémico nacional de la semana epidemiológica 35, se observa que los casos de EDA se encuentran en la zona de Seguridad.

\*Incidencia semanal por mil menores de 5 años.

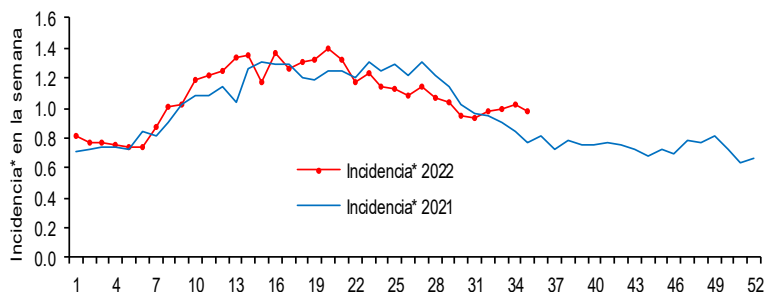
Figura 1. Incidencia\* de EDA en menores de cinco años durante la semana epidemiológica 35, México, 2022.



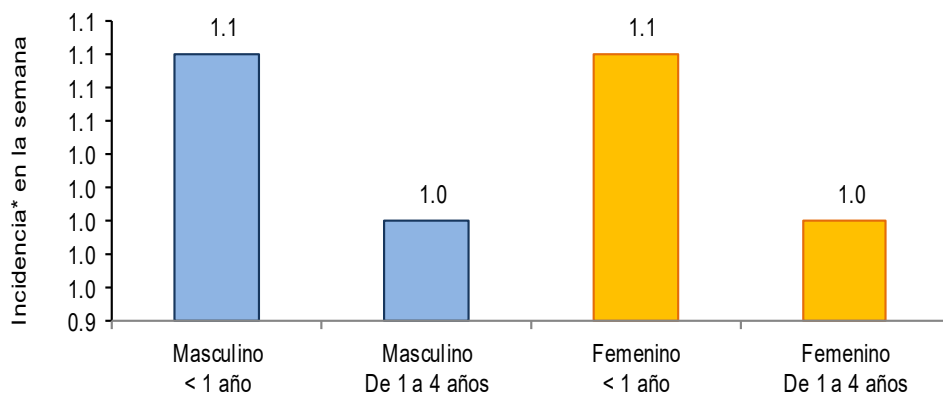
Gráfica 1. Casos notificados de EDA, México 2017 - 2022.



Gráfica 2. Comparativo de incidencia\* de EDA en menores de cinco años por semana epidemiológica, México, 2021 - 2022.



Gráfica 3: Incidencia por grupo de edad y sexo de EDA en menores de cinco años en México



Información relevante

Gráfica 2:

Hasta la semana 35 del 2022 se registraron 416,520 casos, lo que representa un incremento del 2.2% en el reporte de casos de EDA en menores de cinco años de edad con respecto al mismo periodo del año anterior.

Gráfica 3:

A nivel nacional, en la semana 35 se notifico 1 caso nuevo de EDA por cada 1,000 menores de 5 años.

La proporción de casos de EDA en menores de un año es de un 21%.

La razón de tasas de incidencia hombre-mujer es de 1.03%.

De las ocho patologías incluidas en el grupo de EDA, predominan las ocasionadas por otros organismos y las mal definidas con el (92.8%) de los casos notificados, seguido de las amebiasis (4%).

Para la estimación de las EDA se tomaron las notificaciones de Amebiasis intestinal, Shigelosis, Fiebre tifoidea, Giardiasis, Infecciones intestinales por otros organismos y las mal definidas, Intoxicación alimentaria, Paratifoidea y otras salmonelosis y Otras infecciones intestinales debidas a protozoarios.

\*Incidencia semanal por mil menores de 5 años.

Fuente: SINAVE / DGE / SALUD.

Sistema de Notificación Semanal de casos Nuevos, acceso 44819.

Noticias relevantes

<https://www.elsudcaliforniano.com.mx/local/brigadas-de-salud-recorren-mulege-para-prevenir-enfermedades-8890461.html>

Brigadas de salud recorren Mulegé para prevenir enfermedades

La Paz, Baja California Sur, (OEM-Informex).- En el marco de los esfuerzos que lleva a cabo el Gobierno del Estado para proteger la salud de las y los muleginos tras el paso del huracán Kay, brigadas de personal médico, de enfermería, y promoción de la salud llevan a cabo el fomento de medidas para prevenir la incidencia de enfermedades diarreicas agudas en comunidades de ese municipio.

En este acercamiento que se tiene con la población de Santa Rosalía y Heroica Mulegé, pero que también se realizará con habitantes de localidades del norte conforme lo permitan los accesos carreteros, se entrega material para la desinfección de agua y comestibles, al tiempo en que se promueven recomendaciones sanitarias que son claves para evitar la presencia de este tipo de padecimientos, informó la directora de Servicios de Salud, Ana Luisa Guluarte Castro.

Este equipo de profesionales de la salud se sumó al personal de la Jurisdicción Sanitaria 2 Mulegé, a fin de reforzar estas acciones que tienen la meta de sensibilizar a las personas sobre la importancia de reforzar el lavado y desinfección de manos, el consumo de agua potable o hervida, la preparación higiénica de alimentos y de emprender labores de saneamiento básico en sus viviendas, para retirar desechos que pueden convertirse en focos de infección e inhibir la presencia de fauna nociva, abundó.

De igual manera se reforzó la vigilancia epidemiológica en este municipio mediante una búsqueda intencionada de casos febriles que pudieran ser causados por afecciones gastrointestinales o por infecciones respiratorias agudas (...).

Elementos de comunicación a la comunidad

- La entidad federativa con mayor incidencia\* de EDA en menores de cinco años durante la semana epidemiológica 35 es: Zacatecas(2.4).
- Precedida por Nayarit (2).
- En el canal endémico nacional de la semana epidemiológica 35, se observa que los casos de EDA se encuentran en la zona de Seguridad.
- En 5 de las 32 entidades federativas (15.6%) se ha incrementado la incidencia, con respecto a la semana anterior ; y 9 entidades muestran más del 5% de incremento con respecto al promedio de las últimas 5 semanas.
- En la semana epidemiológica 35 , 5 entidades federativas presentaron un incremento en el número de casos de EDA con respecto a la semana anterior, siendo las 5 principales: Baja California (12.5%), Chiapas (9.1%), Sonora (8.3%), Tlaxcala (7.7%) y Zacatecas (4.3%).