

INFORMACIÓN RELEVANTE: ENFERMEDADES DIARREICAS AGUDAS.

Fuente: Dirección General de Epidemiología (DGE)

- Las entidades federativas con mayor incidencia* de EDA en menores de cinco años durante la semana epidemiológica 34 son: Zacatecas(2.3), Nayarit(2.2).
- Precedidas por Oaxaca (1.9) y Sinaloa (1.7).
- En el canal endémico nacional de la semana epidemiológica 34, se observa que los casos de EDA se encuentran en la zona de Seguridad.
- En 16 de las 32 entidades federativas (50%) se ha incrementado la incidencia, con respecto a la semana anterior ; y 19 entidades muestran más del 5% de incremento con respecto al promedio de las últimas 5 semanas.
- En la semana epidemiológica 34 , 16 entidades federativas presentaron un incremento en el número de casos de EDA con respecto a la semana anterior, siendo las 8 principales: Baja California Sur (116.7%), Guanajuato (33.3%), Nuevo León (33.3%), Querétaro (22.2%), Sinaloa (21.4%), Sonora (20%), Tlaxcala (18.2%) y Baja California (14.3%).

Información hasta la semana epidemiológica 34 del 2022

Tabla 1. Comparativo de incidencia* de Enfermedad Diarreica Aguda (EDA) en menores de cinco años desde la semana 30 hasta la semana 34, por entidad federativa, México 2022.

Entidad	Semana Epidemiológica					Entidad	Semana Epidemiológica				
	30	31	32	33	34		30	31	32	33	34
Aguascalientes	0.8	0.8	0.9	0.8	0.7	Morelos	1.2	1.5	1.5	1.5	1.6
Baja California	0.6	0.6	0.7	0.7	0.8	Nayarit	2.0	1.9	1.8	2.0	2.2
Baja California Sur	1.5	0.9	0.8	0.6	1.3	Nuevo León	0.5	0.7	0.7	0.6	0.8
Campeche	1.2	1.1	1.1	1.4	1.4	Oaxaca	1.8	1.9	1.9	2.0	1.9
Coahuila	0.7	0.6	0.8	0.7	0.8	Puebla	0.8	0.8	0.8	0.7	0.8
Colima	0.8	0.6	1.1	0.8	0.9	Querétaro	0.9	0.8	1.0	0.9	1.1
Chiapas	1.3	1.1	1.3	1.2	1.1	Quintana Roo	1.1	1.1	1.1	1.3	1.3
Chihuahua	1.3	1.3	1.3	1.3	1.1	San Luis Potosí	1.1	1.0	1.2	1.3	1.2
Distrito Federal	1.1	1.0	1.0	1.1	1.2	Sinaloa	1.0	1.3	1.3	1.4	1.7
Durango	1.3	1.6	1.4	1.2	1.2	Sonora	0.7	1.1	1.0	1.0	1.2
Guanajuato	0.6	0.6	0.7	0.6	0.8	Tabasco	1.1	1.1	1.2	1.4	1.4
Guerrero	1.7	1.5	1.5	1.5	1.3	Tamaulipas	1.1	1.0	1.1	1.1	1.1
Hidalgo	0.6	0.7	0.8	0.8	0.8	Tlaxcala	1.2	1.2	1.3	1.1	1.3
Jalisco	0.7	0.7	0.8	0.8	0.7	Veracruz	1.0	1.0	0.9	1.0	1.1
México	0.7	0.6	0.6	0.7	0.8	Yucatán	0.9	1.3	1.2	1.2	1.2
Michoacán	0.9	0.8	0.8	0.9	0.8	Zacatecas	2.1	2.2	2.1	2.4	2.3
						Nacional	1.0	1.0	1.0	1.0	1.0

Información relevante

Tabla 1:

En la semana epidemiológica 34, 16 entidades federativas presentaron un incremento en el número de casos de EDA con respecto a la semana anterior, siendo las 8 principales:

Baja California Sur	(116.7 %)
Guanajuato	(33.3 %)
Nuevo León	(33.3 %)
Querétaro	(22.2 %)
Sinaloa	(21.4 %)
Sonora	(20.0 %)
Tlaxcala	(18.2 %)
Baja California	(14.3 %)

Figura 1:

Las entidades federativas con mayor incidencia* de EDA en menores de cinco años durante la semana epidemiológica 34 son:

Zacatecas	(2.3)
Nayarit	(2.2)

Precedidas por Oaxaca (1.9) y Sinaloa (1.7).

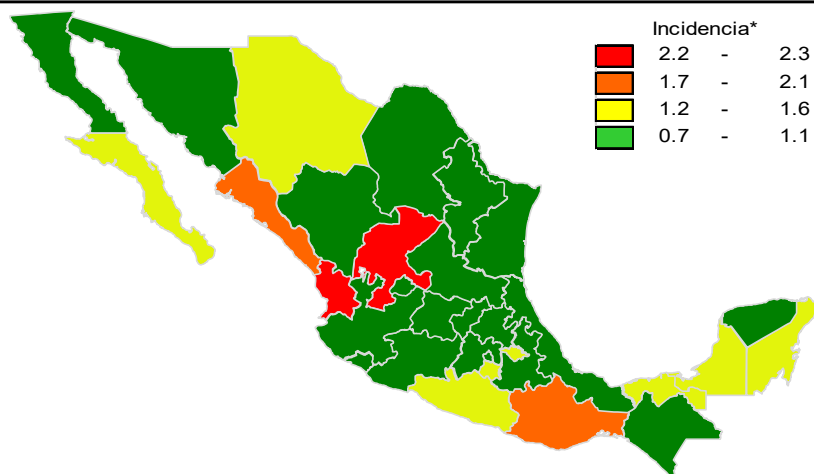
En 16 de las 32 entidades federativas (50%) se ha incrementado la incidencia, con respecto a la semana anterior; y 19 entidades muestran más del 5% de incremento con respecto al promedio de las últimas 5 semanas.

Gáfica 1:

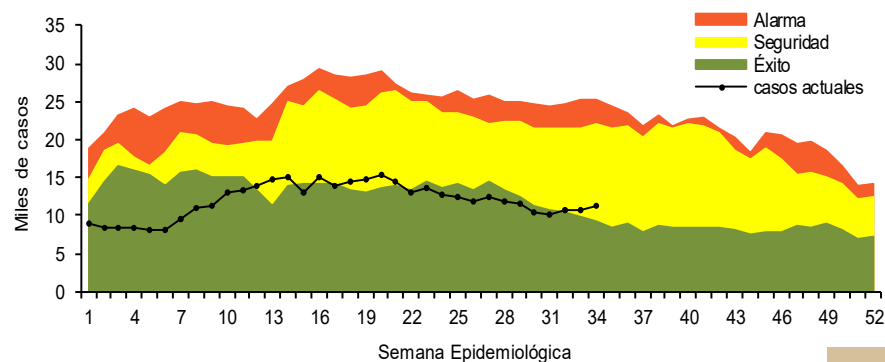
En el canal endémico nacional de la semana epidemiológica 34, se observa que los casos de EDA se encuentran en la zona de Seguridad.

*Incidencia semanal por mil menores de 5 años.

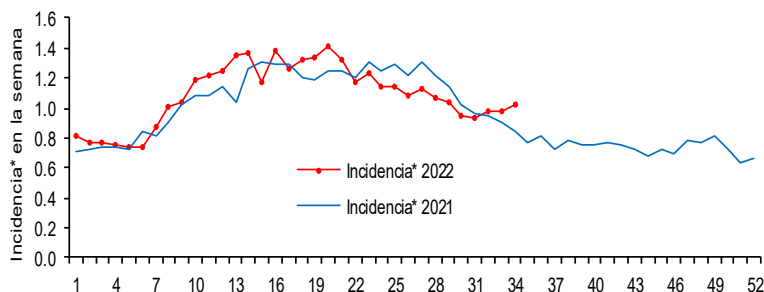
Figura 1. Incidencia* de EDA en menores de cinco años durante la semana epidemiológica 34, México, 2022.



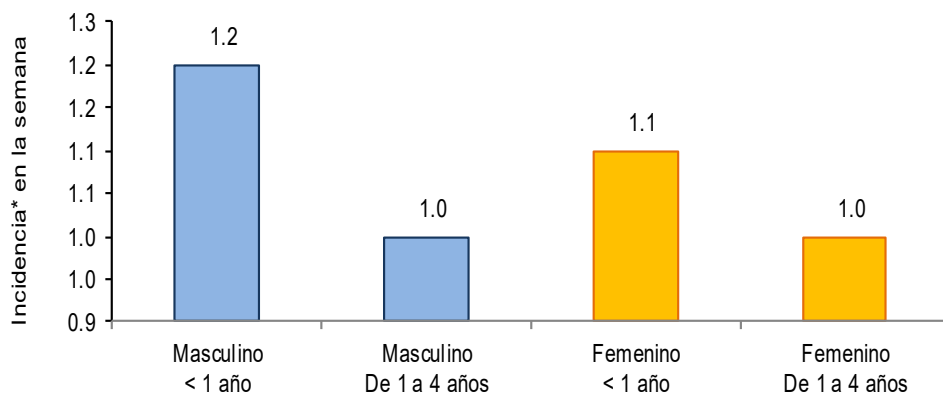
Gráfica 1. Casos notificados de EDA, México 2017 - 2022.



Gráfica 2. Comparativo de incidencia* de EDA en menores de cinco años por semana epidemiológica, México, 2021 - 2022.



Gráfica 3: Incidencia por grupo de edad y sexo de EDA en menores de cinco años en México



Noticias relevantes

<https://www.diariodemorelos.com/noticias/mantienen-control-en-enfermedades-estomacales-en-morelos>

Mantienen control en enfermedades estomacales en Morelos

CUERNAVACA, MORELOS.- Por tercera semana consecutiva, en Morelos el número de Enfermedades Diarreicas Agudas (EDAS) no registra incrementos.

La Dirección General de Epidemiología (DGE), de la Secretaría de Salud Federal, informó que en la semana número 33, respecto a la semana anterior, reportan incremento de EDAS en once entidades federativas, Campeche, México, Sinaloa, Tabasco, Zacatecas, Nayarit, Oaxaca y Veracruz.

Mientras que el estado de Morelos se mantiene, por tercera semana consecutiva, sin incremento de casos, sin embargo, es importante que la población deba continuar con las medidas preventivas, principalmente en menores de cinco años de edad y personas mayores de 60 años, así como embarazadas y personas con comorbilidades.

De acuerdo con informes de los Servicios de Salud de Morelos (SSM), a través de la Coordinación Estatal de Vigilancia Epidemiológica, durante el primer trimestre de este año, la mayor incidencia de casos de EDAS en Morelos, se registró en Cuernavaca, Cuautla, Jiutepec, Emiliano Zapata, Jojutla, Yautepec, Puente de Ixtla, Yecapixtla y Tetela del Volcán.

El 54 por ciento de los casos de EDAS se registraron en mujeres y, el 46 por ciento restante en hombres. Además, el 24 por ciento de los casos se reportaron en personas que oscilan entre los 25 a 45 años; el 16 por ciento en personas de uno a cuatro años; y, el ocho por ciento, en personas de 20 a 24 años.

Elementos de comunicación a la comunidad

- Las entidades federativas con mayor incidencia* de EDA en menores de cinco años durante la semana epidemiológica 34 son: Zacatecas(2.3), Nayarit(2.2).
- Precedidas por Oaxaca (1.9) y Sinaloa (1.7).
- En el canal endémico nacional de la semana epidemiológica 34, se observa que los casos de EDA se encuentran en la zona de Seguridad.
- En 16 de las 32 entidades federativas (50%) se ha incrementado la incidencia, con respecto a la semana anterior ; y 19 entidades muestran más del 5% de incremento con respecto al promedio de las últimas 5 semanas.
- En la semana epidemiológica 34 , 16 entidades federativas presentaron un incremento en el número de casos de EDA con respecto a la semana anterior, siendo las 8 principales: Baja California Sur (116.7%), Guanajuato (33.3%), Nuevo León (33.3%), Querétaro (22.2%), Sinaloa (21.4%), Sonora (20%), Tlaxcala (18.2%) y Baja California (14.3%).

Información relevante

Gráfica 2:

Hasta la semana 34 del 2022 se registraron 406,888 casos, lo que representa un incremento del 2% en el reporte de casos de EDA en menores de cinco años de edad con respecto al mismo periodo del año anterior.

Gráfica 3:

A nivel nacional, en la semana 34 se notifico 1 caso nuevo de EDA por cada 1,000 menores de 5 años.

La proporción de casos de EDA en menores de un año es de un 21%.

La razón de tasas de incidencia hombre-mujer es de 1.03%.

De las ocho patologías incluidas en el grupo de EDA, predominan las ocasionadas por otros organismos y las mal definidas con el (92.9%) de los casos notificados, seguido de las amebiasis (4%).

Para la estimación de las EDA se tomaron las notificaciones de Amebiasis intestinal, Shigelosis, Fiebre tifoidea, Giardiasis, Infecciones intestinales por otros organismos y las mal definidas, Intoxicación alimentaria, Paratifoidea y otras salmonelosis y Otras infecciones intestinales debidas a protozoarios.

*Incidencia semanal por mil menores de 5 años.

Fuente: SINAVE / DGE / SALUD.

Sistema de Notificación Semanal de casos Nuevos, acceso 44812.