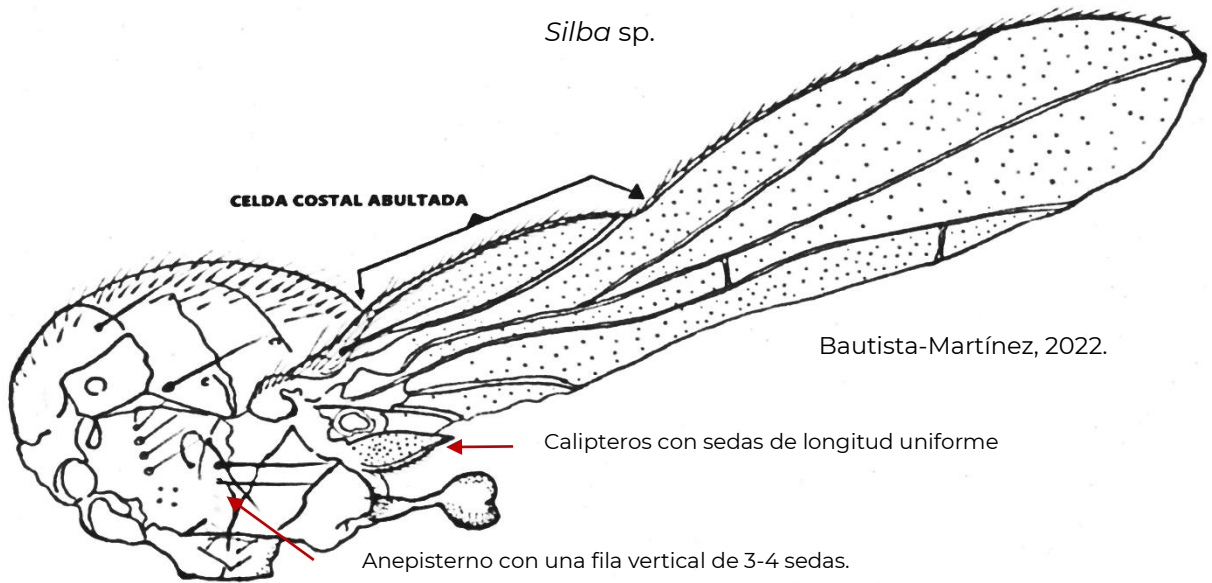




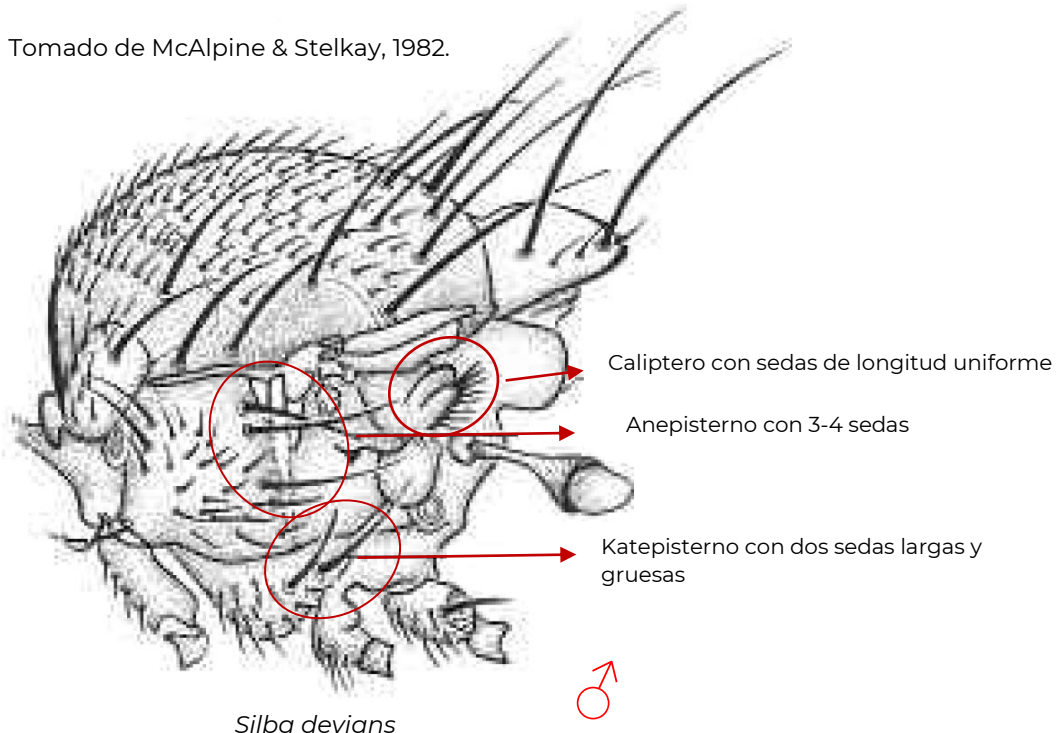
Anexo 2. Identificación de *Silba adipata*

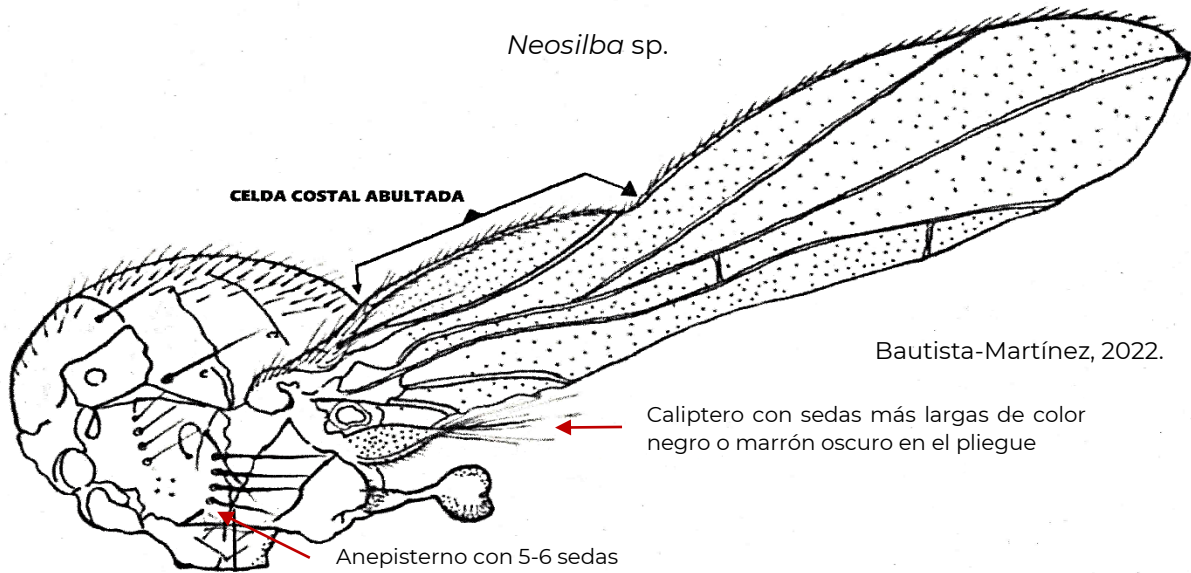
Géneros *Silba* y *Neosilba*



- Calíptero inferior con sedas uniformes en tamaño a lo largo del margen.
- Margen posterior de anepisterno generalmente con una fila vertical de 3-4 sedas.
- Katepisterno con dos sedas largas y gruesas.

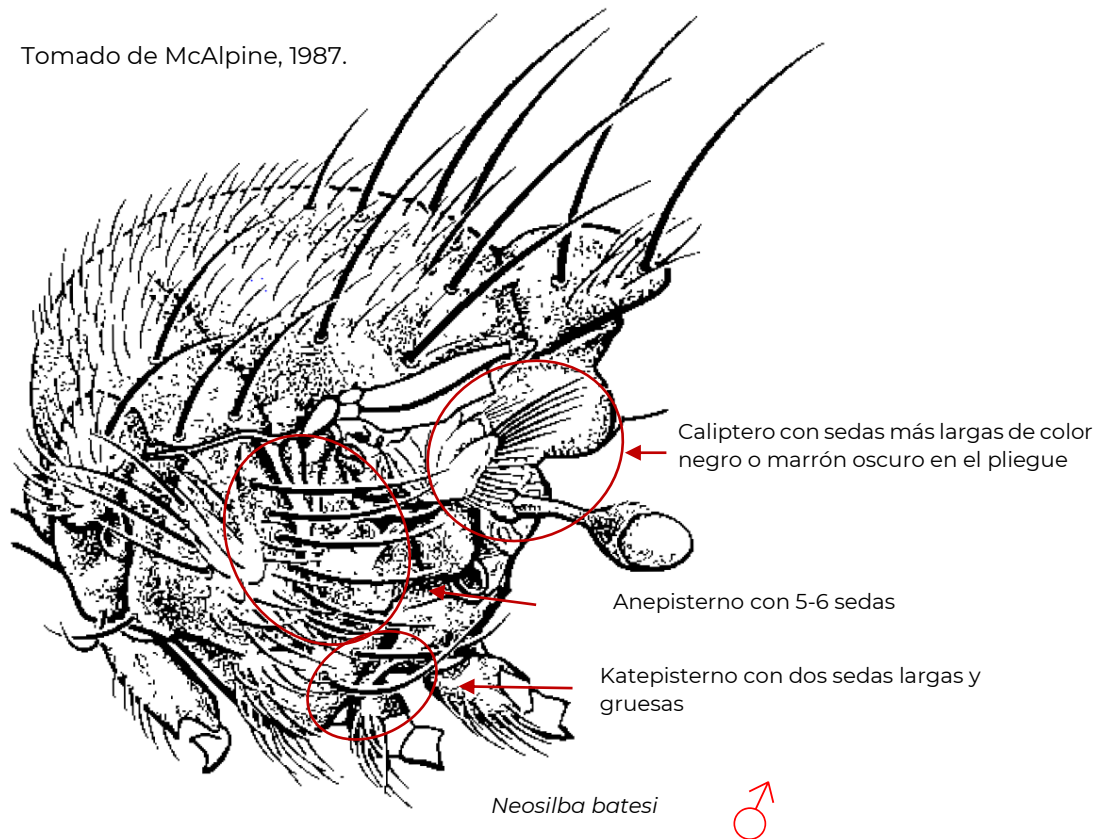
Tomado de McAlpine & Stelkay, 1982.





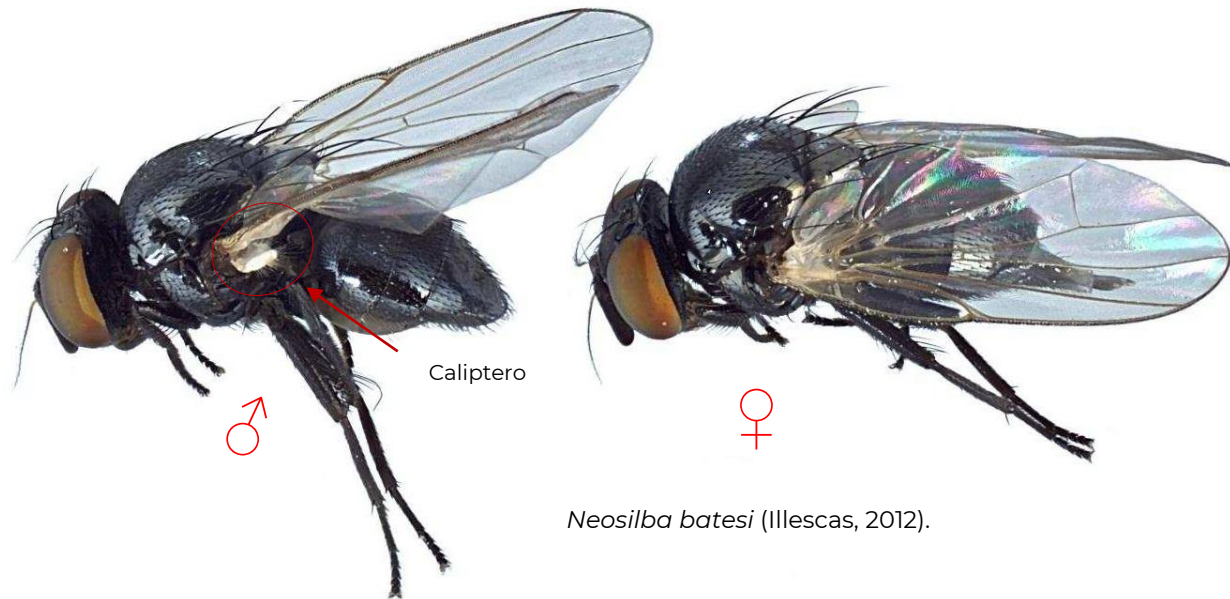
- Caliptero superior con 5-12 sedas más largas de color negro o marrón oscuro en el pliegue.
- Margen posterior de anepisterno generalmente con una hilera vertical de 5-6 sedas.

Tomado de McAlpine, 1987.

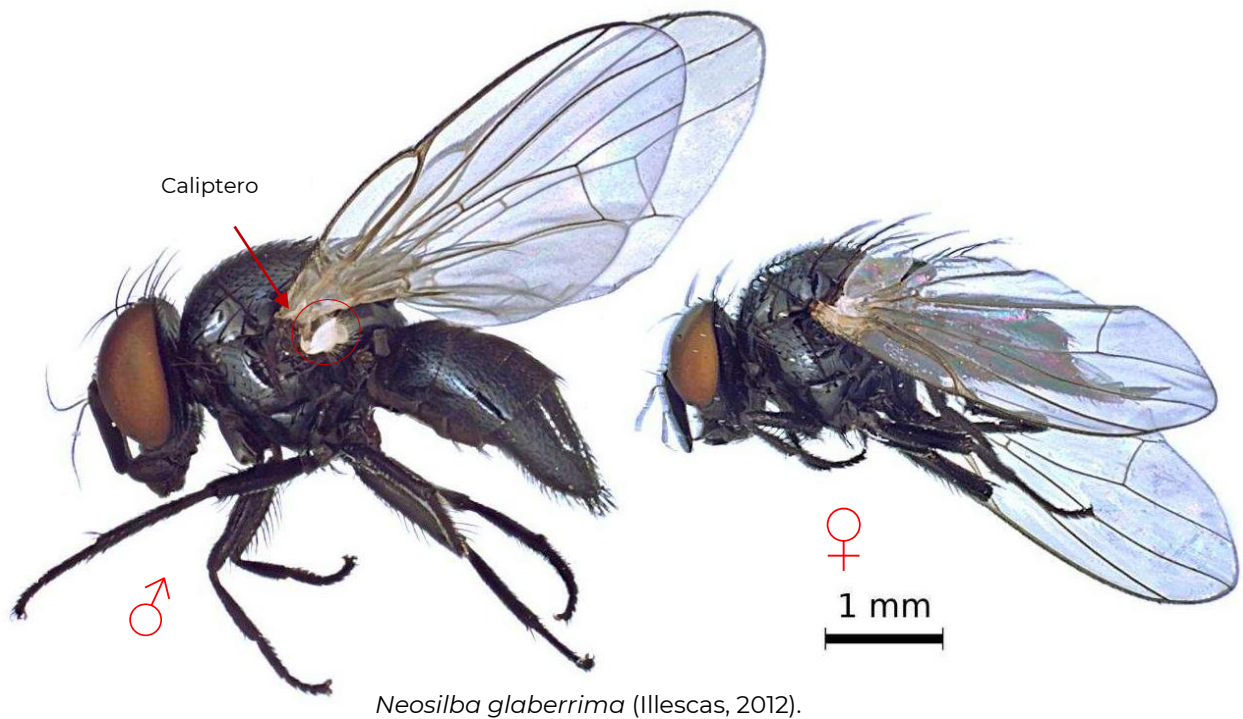




Género *Neosilba*



Neosilba batesi (Illescas, 2012).



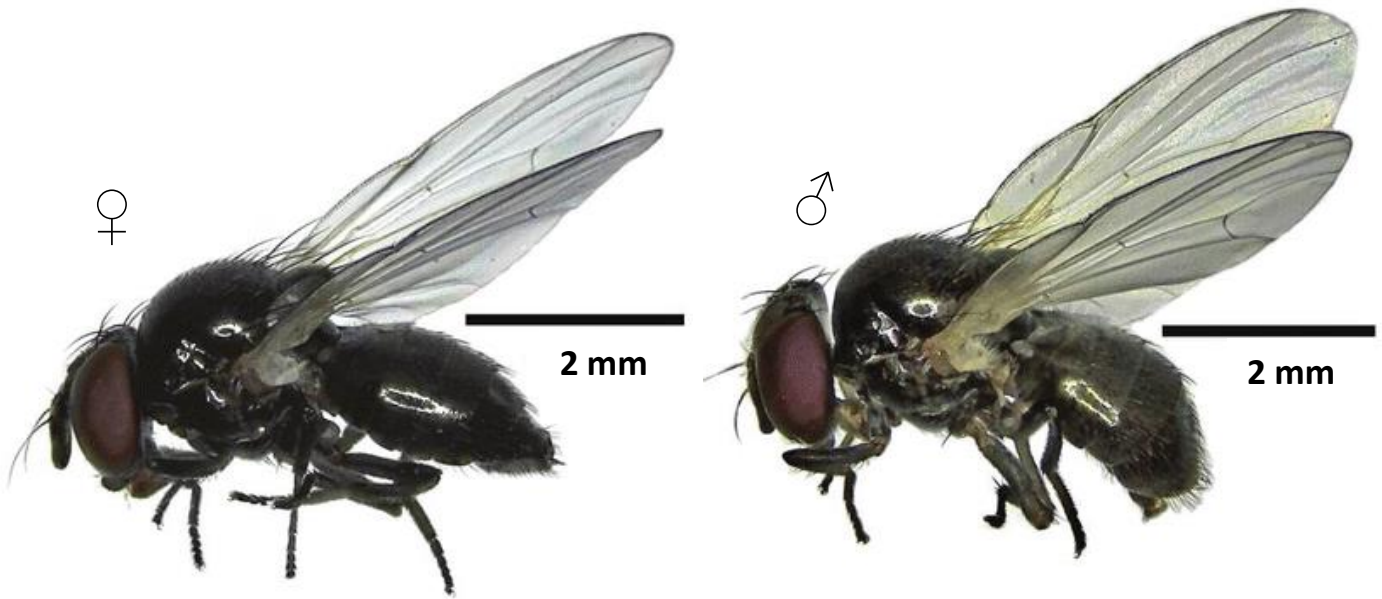
Neosilba glaberrima (Illescas, 2012).

Es importante considerar que las sedas pueden desprenderse por la manipulación o por la descomposición del espécimen en trampa.



Hembra y macho de *Silba adipata*

Características morfológicas



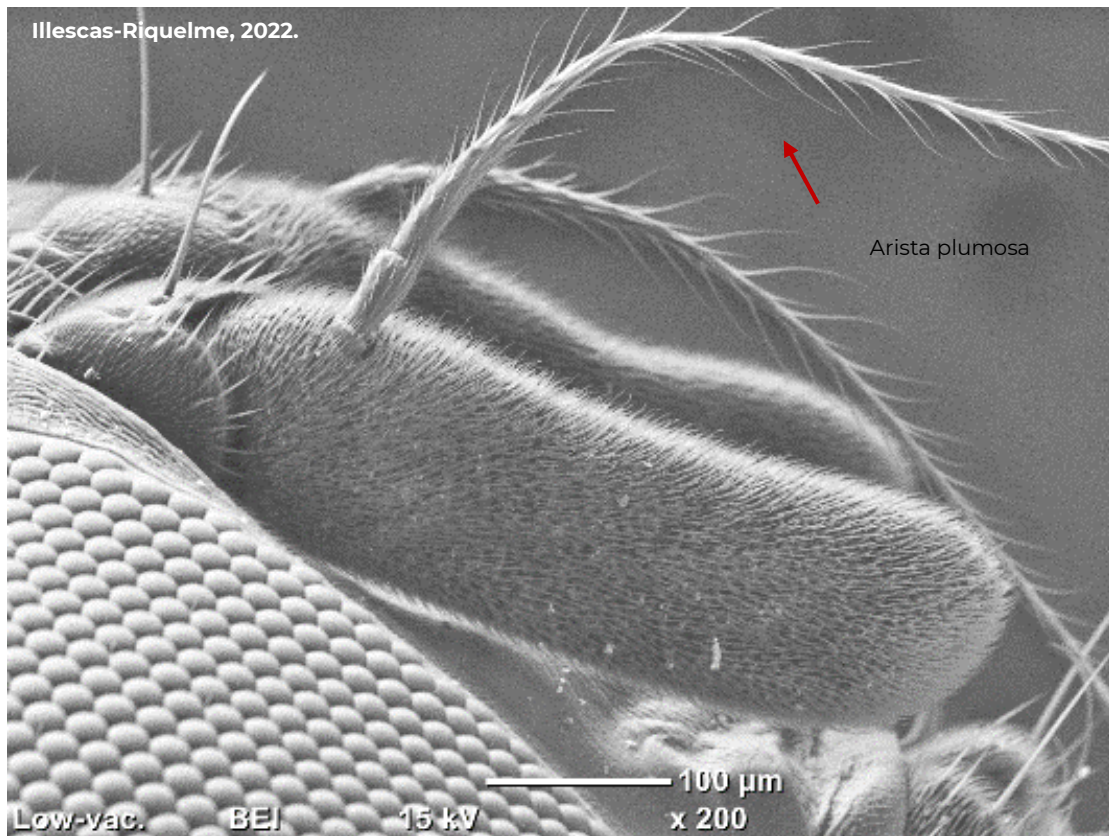
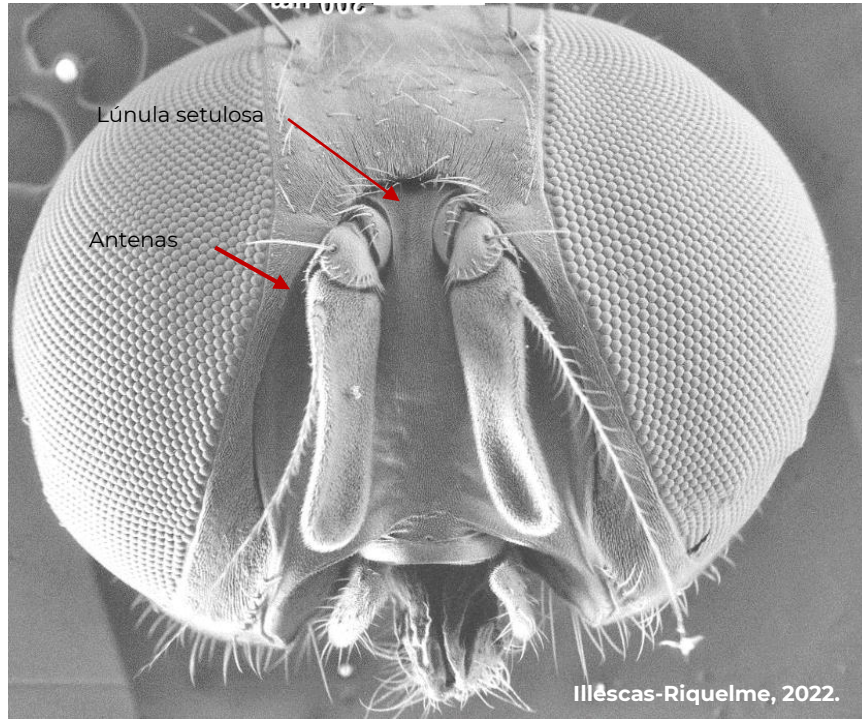
Bautista-Martínez et al., 2021.



- Su cuerpo mide de **3.5 a 4.5 mm** de longitud
- Tórax y abdomen de color negro metálico
- Patas de color café oscuro
- Abdomen completamente cubierto de vellosidades y con aspecto lustroso
- Halterio o balancín de color negro a café oscuro.

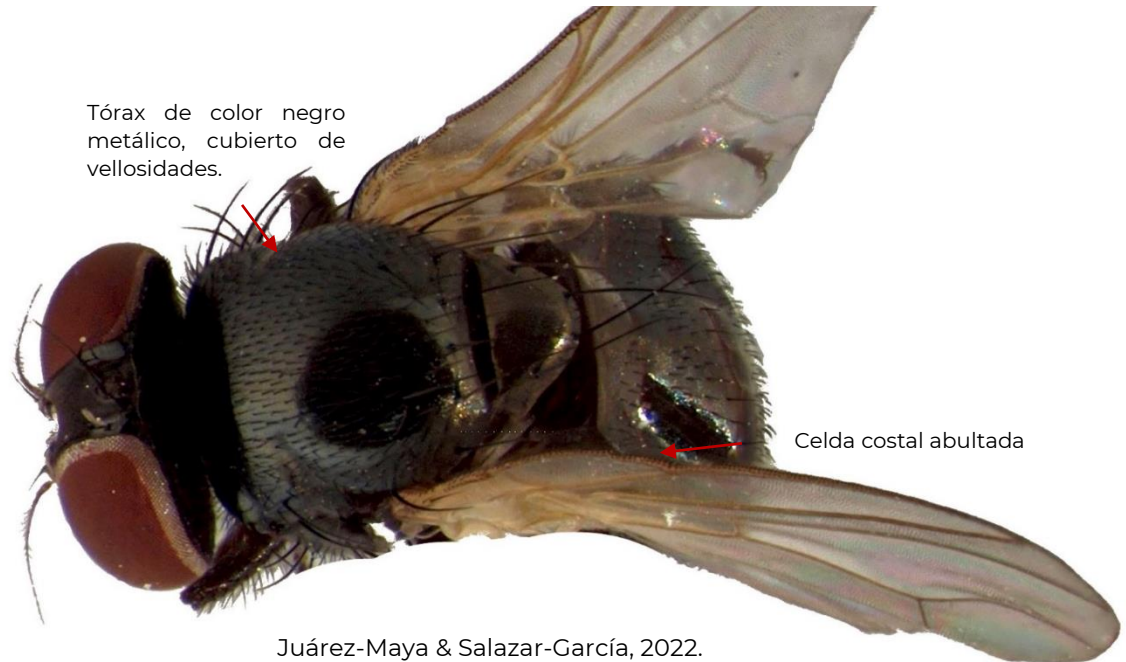


Cabeza y antenas del adulto de *Silba adipata*



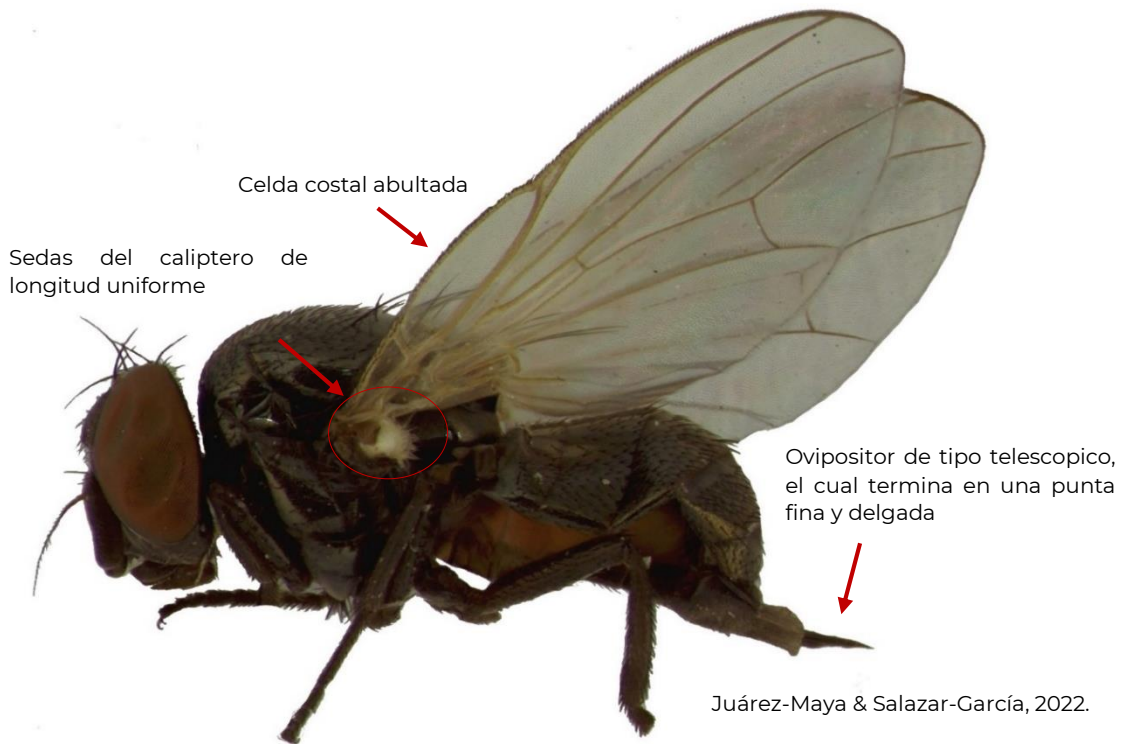
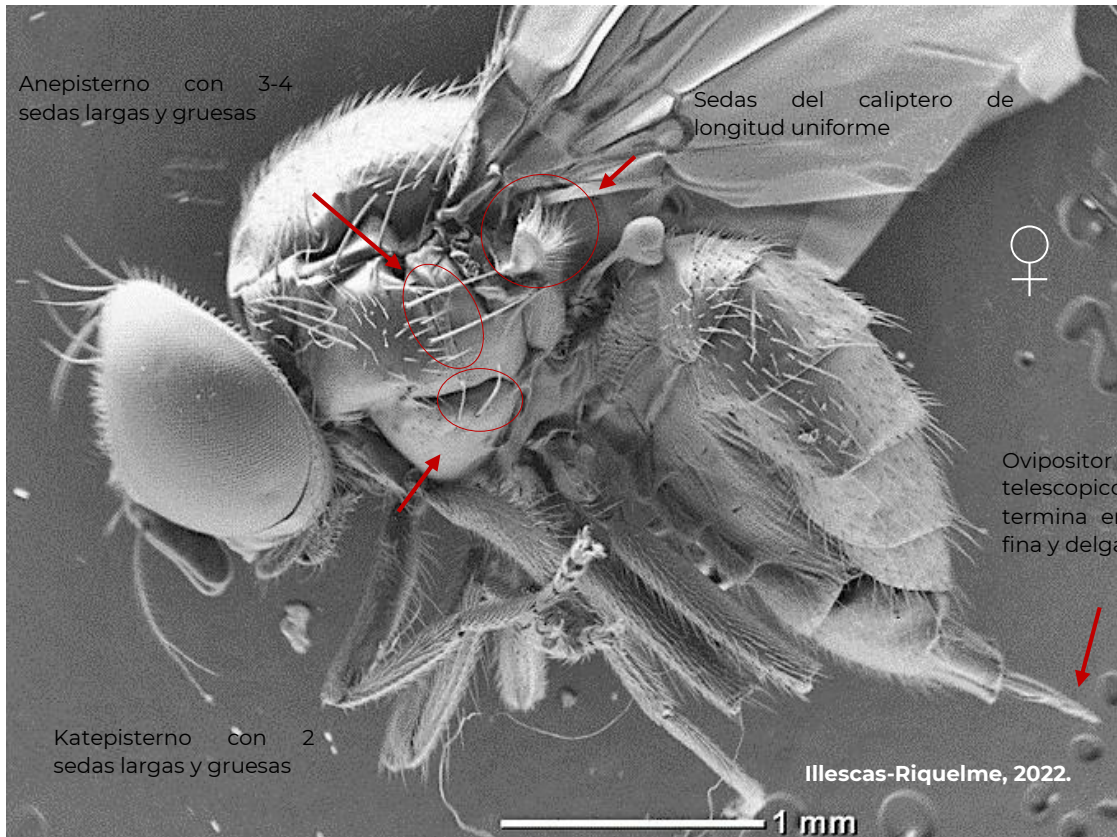


Cabeza y tórax del adulto de *Silba adipata*



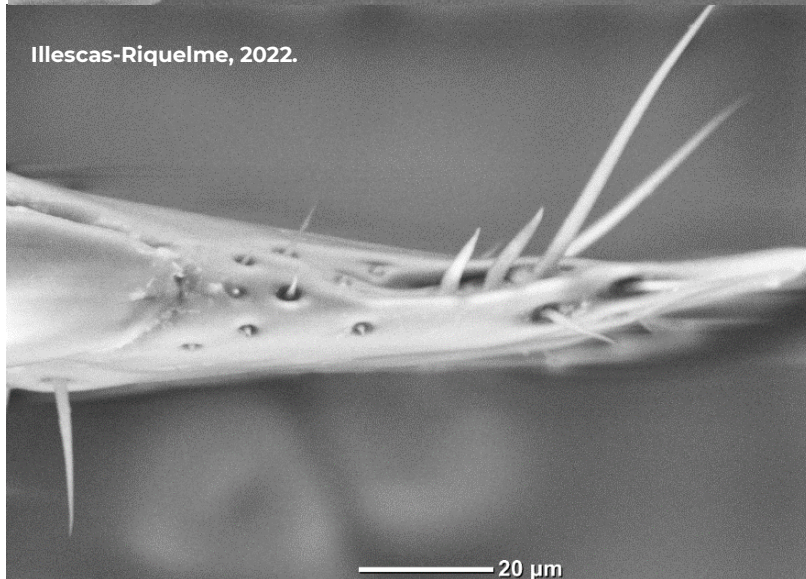
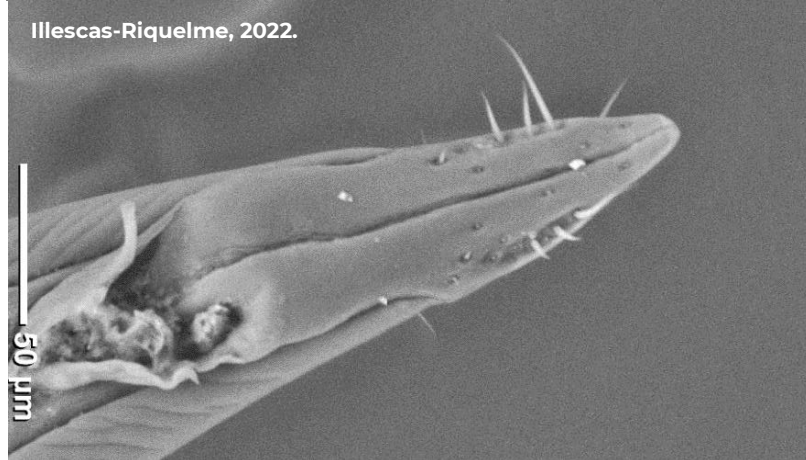
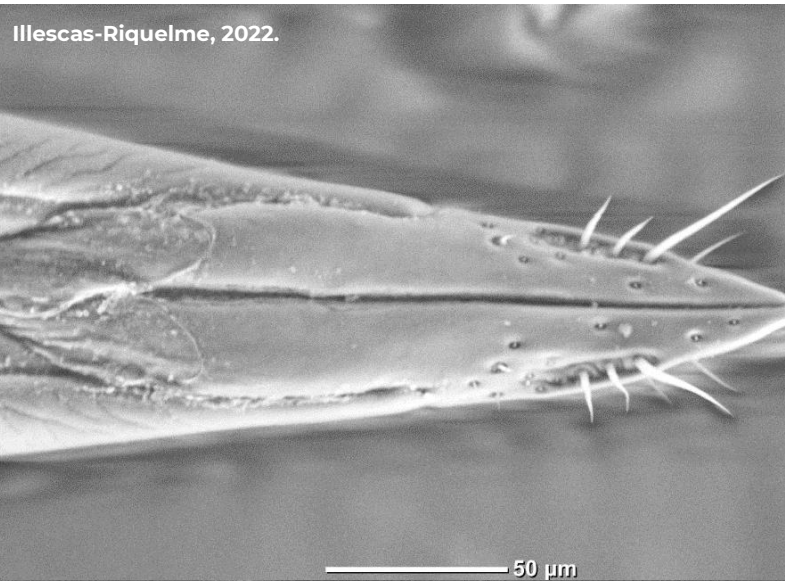


Características de la hembra de *Silba adipata*





Ovipositor de la hembra de *Silba adipata*





Características del macho de *Silba adipata*

Anepisterno con 3-4 sedas largas y gruesas



Sedas del caliptero de longitud uniforme

Juárez-Maya & Salazar-García, 2022.

Illescas-Riquelme, 2022.

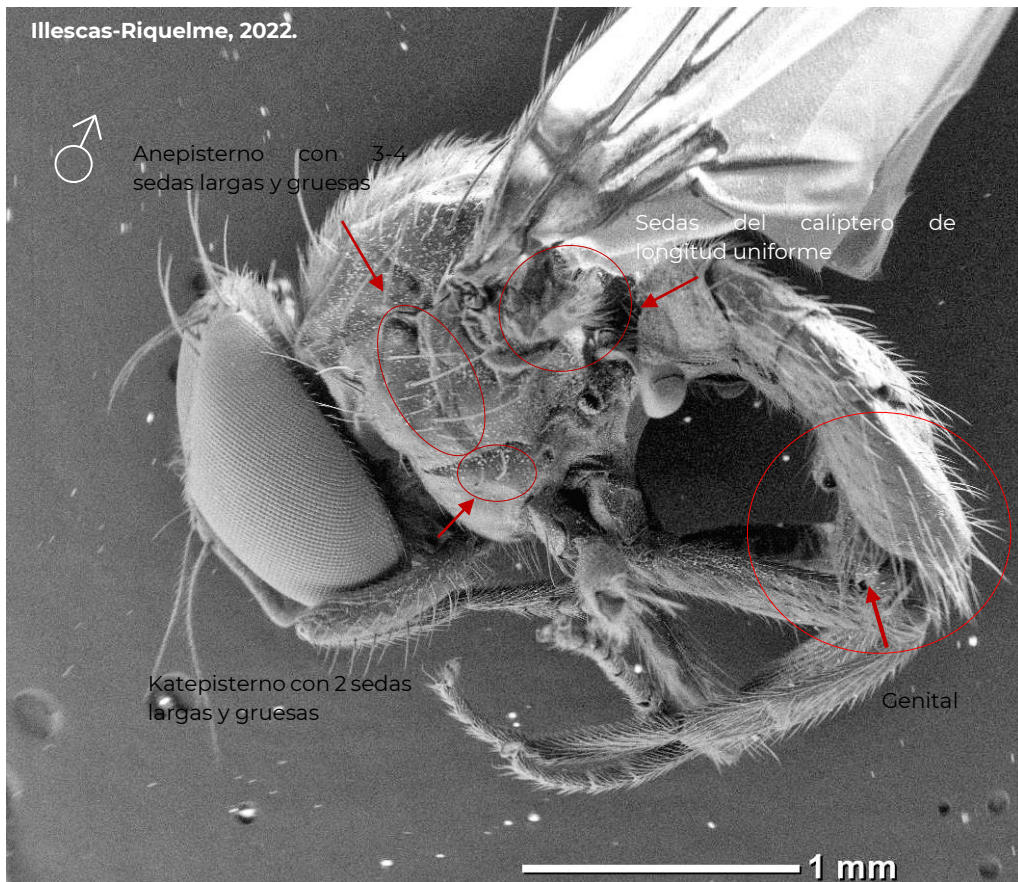


Anepisterno con 3-4 sedas largas y gruesas

Sedas del caliptero de longitud uniforme

Katepisterno con 2 sedas largas y gruesas

Genital

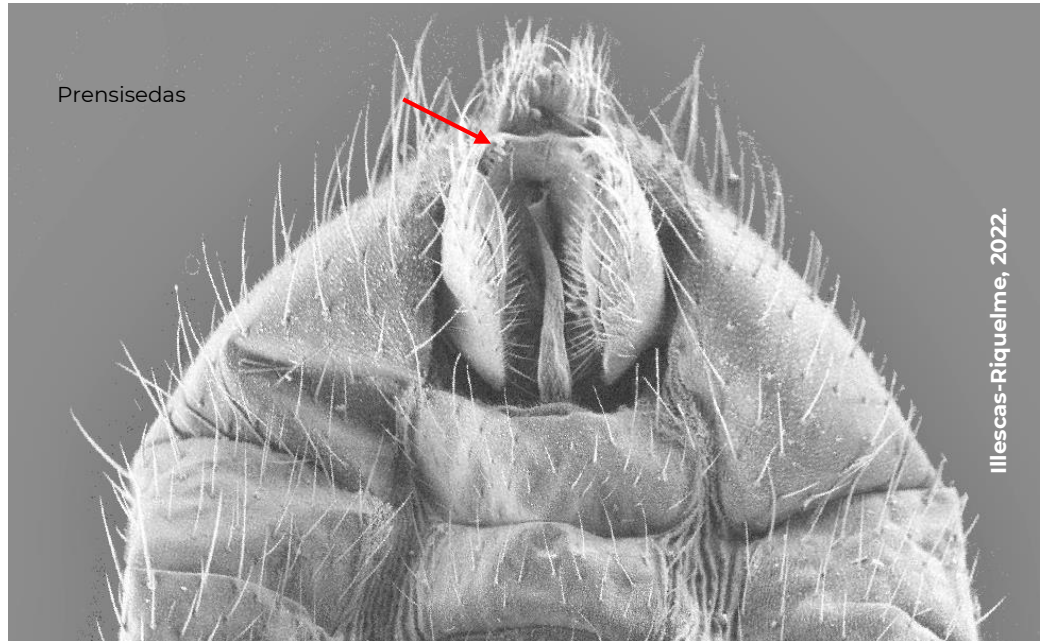
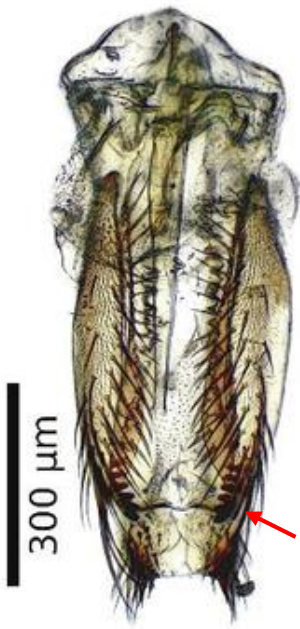


1 mm



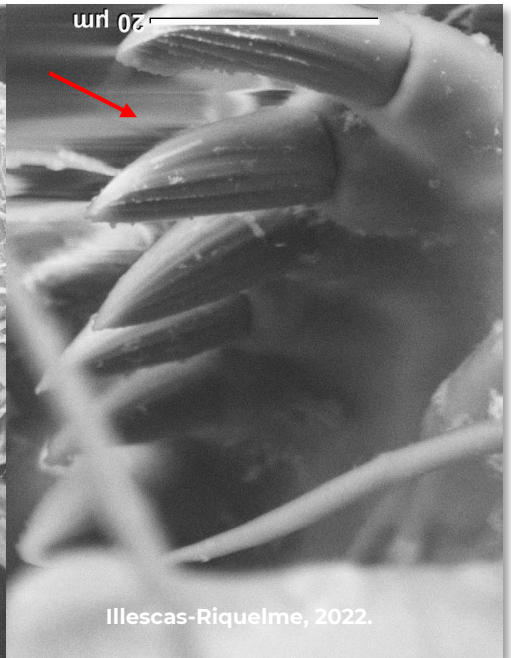
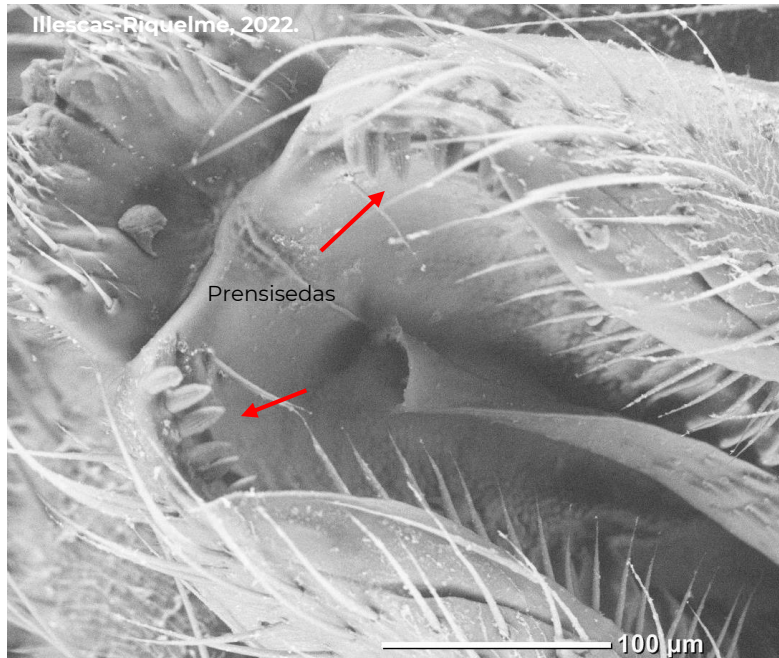
Vista ventral del genital de macho de *Silba adipata*

Bautista-Martínez et al., 2021.



Illescas-Riquelme, 2022.

Prensisedas



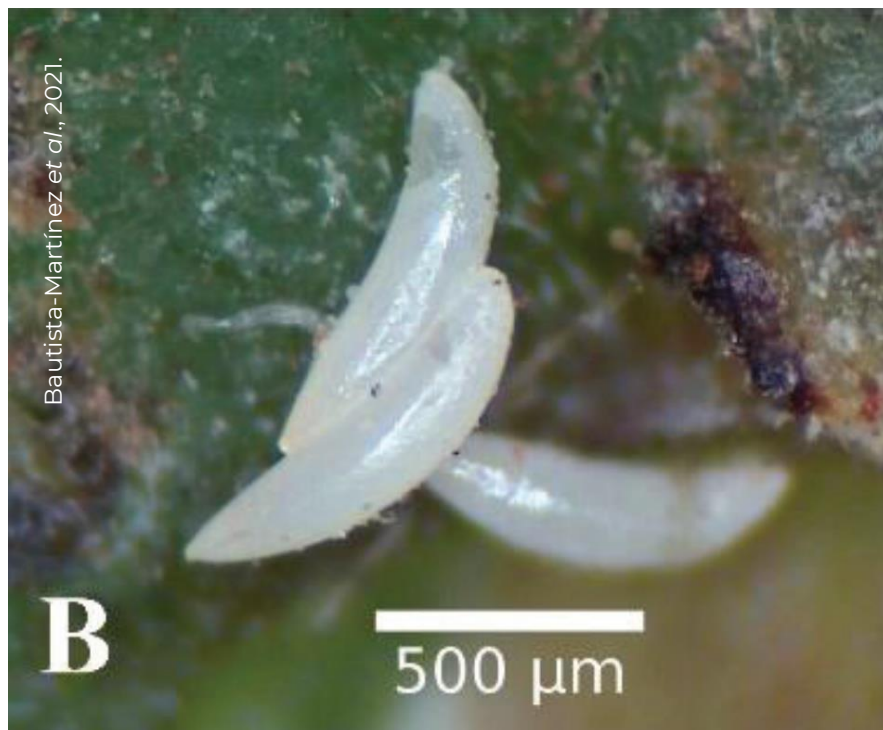
Illescas-Riquelme, 2022.



Anexo 3. Huevo y larva de *Silba adipata*

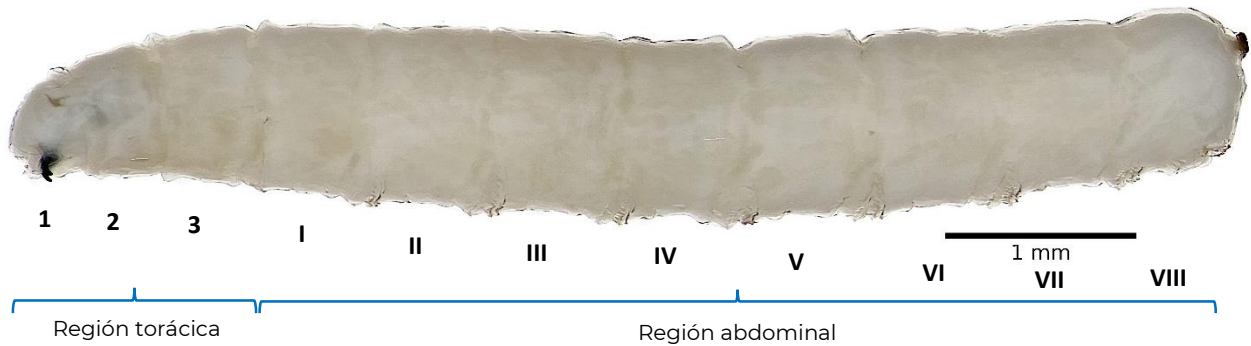
Huevo

El huevo es de color blanco, de forma ovoide, estrecho en ambos extremos, mide 0.9 x 0.22 mm (Rot et al., 2017).





Larva de *Silba adipata*

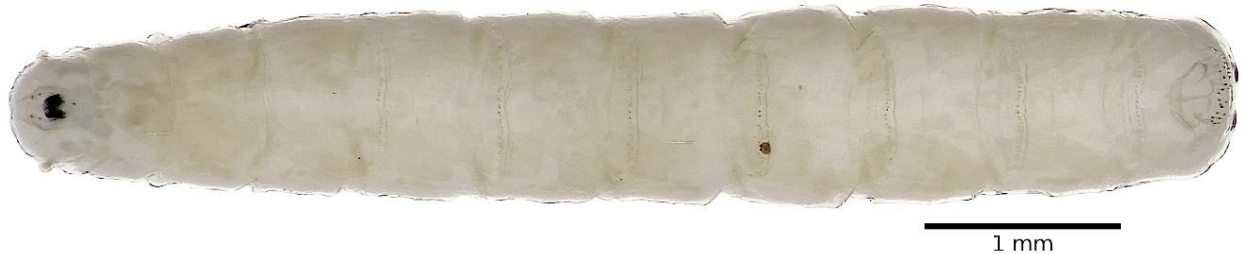


Valdez-Carrasco, 2022.

La larva es blanquecina y mide de 6 a 8 mm de longitud y carece de cápsula cefálica. La parte cefálica corresponde a la parte más angosta de la larva y donde se puede visualizar un par de ganchos bucales de color negro, los cuales corresponden a las mandíbulas y con ello permiten alimentarse, carece de patas. El extremo posterior ancho y truncado, presenta un par de espiráculos posteriores (Smith, 2016; Drouet, 2019).

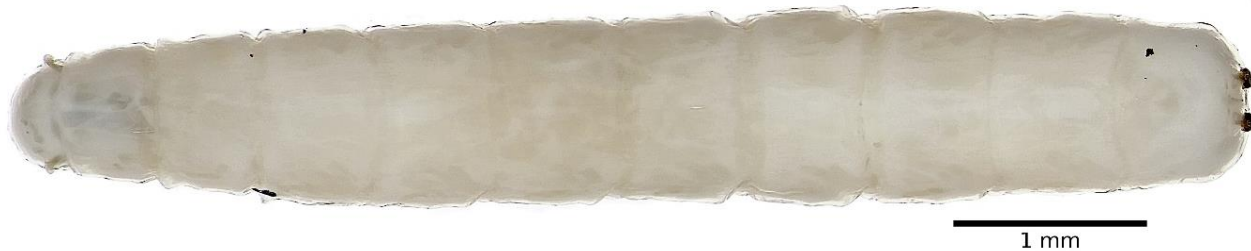
Tiene 11 segmentos, de los cuales tres corresponden a su región torácica y ocho a la región abdominal.

Valdez-Carrasco, 2022.



Larva de *S. adipata* en vista ventral

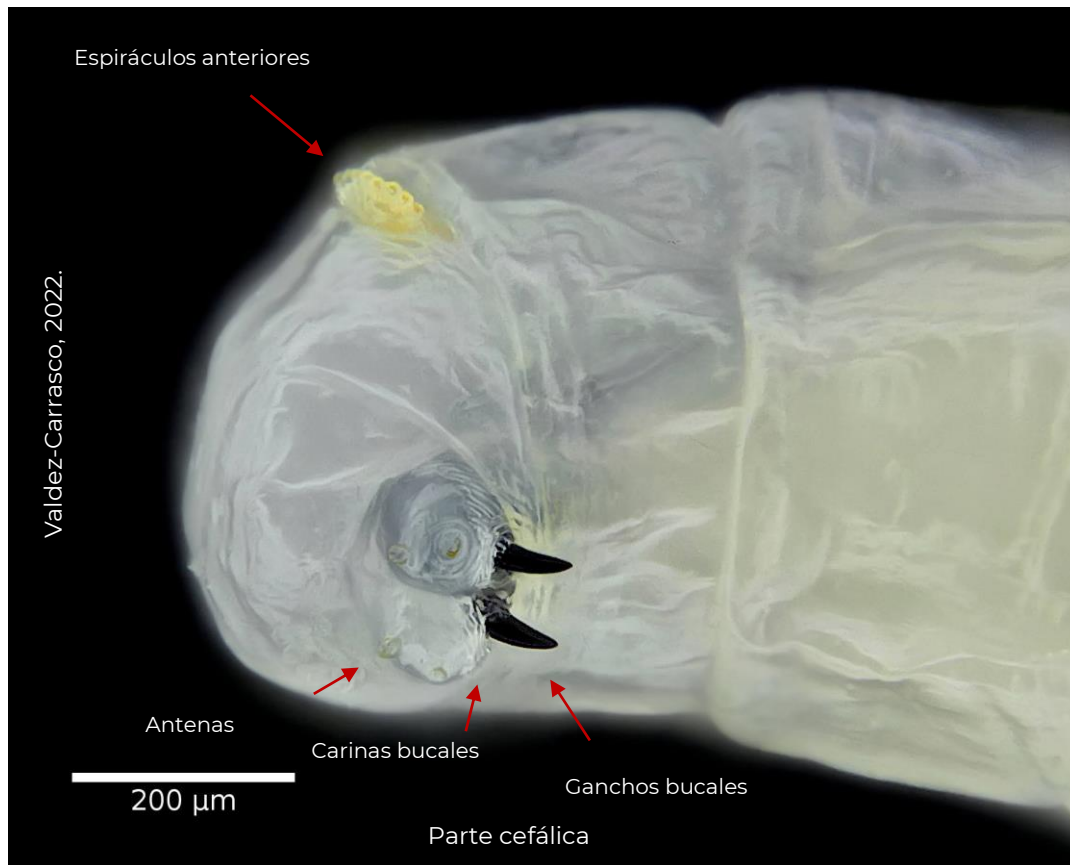
Valdez-Carrasco, 2022.



Larva de *S. adipata* en vista dorsal

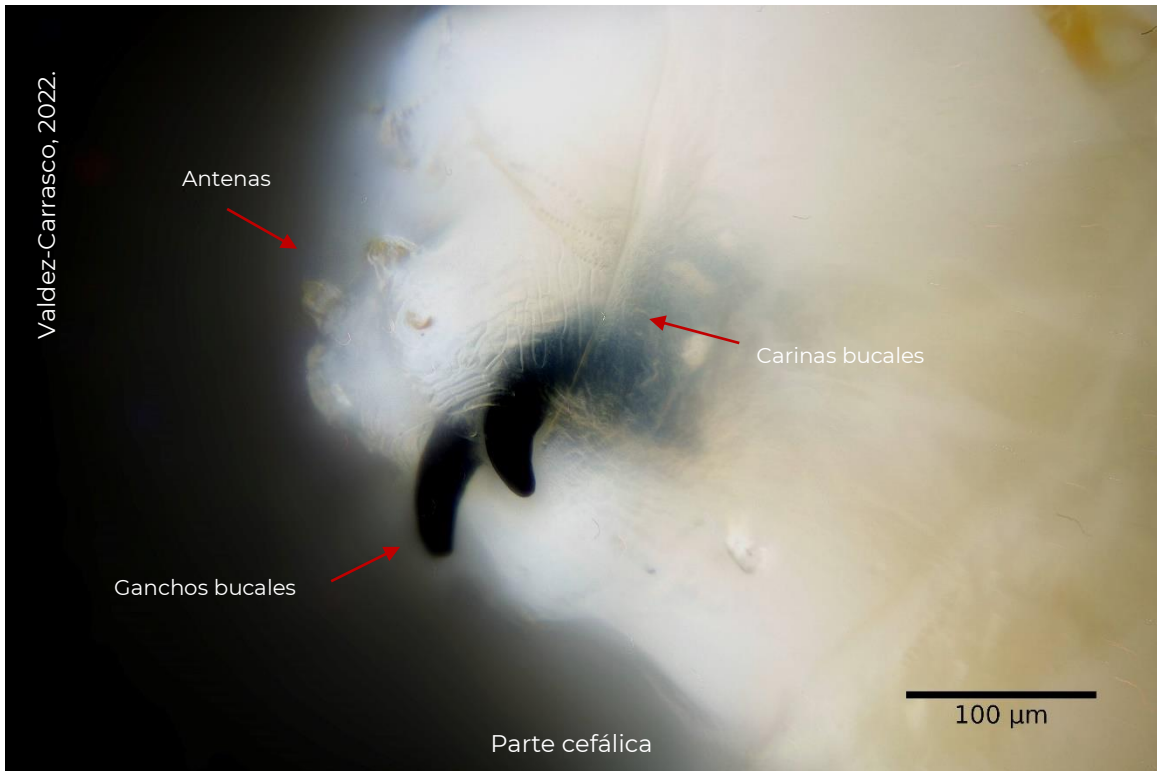
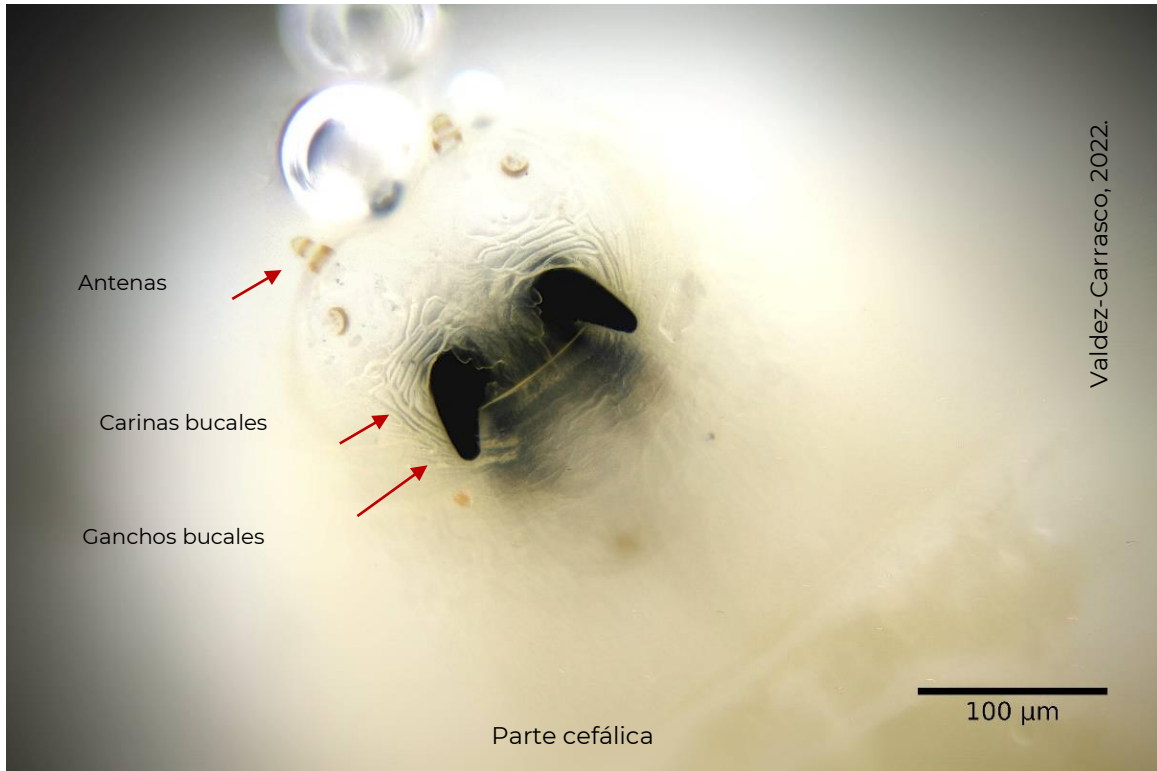


Región anterior



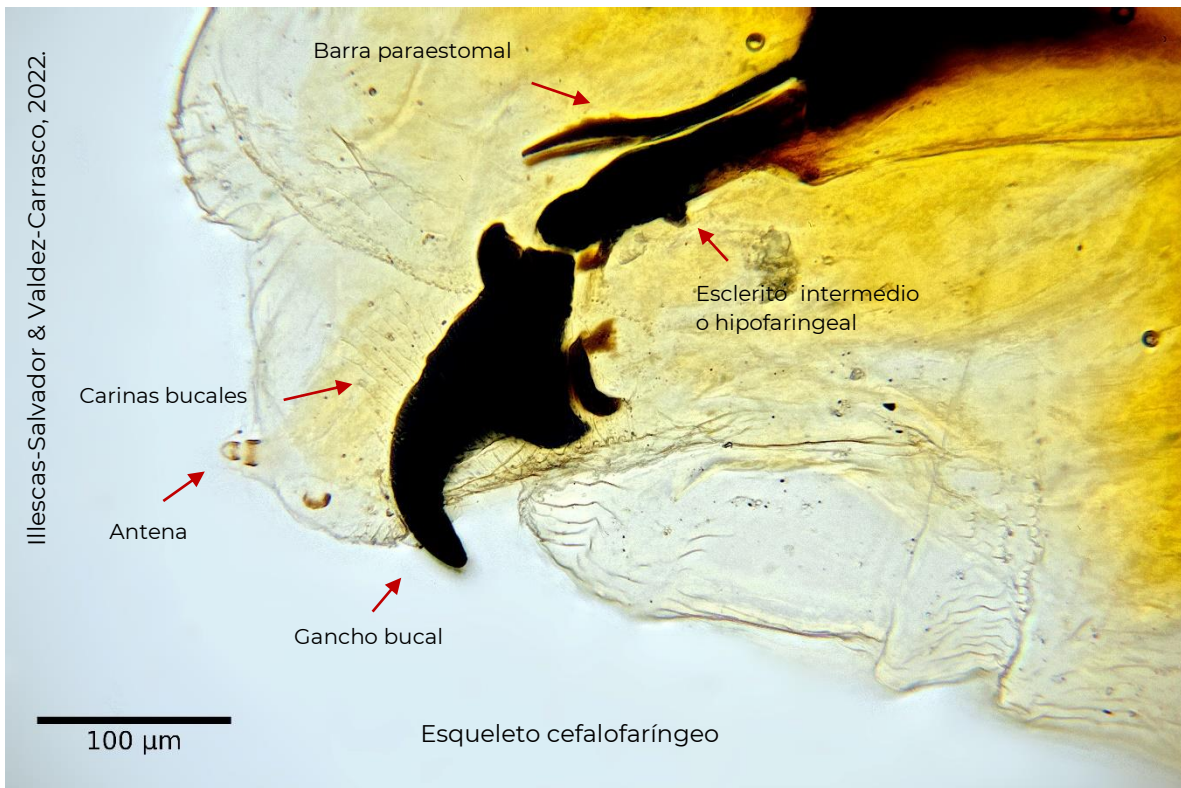
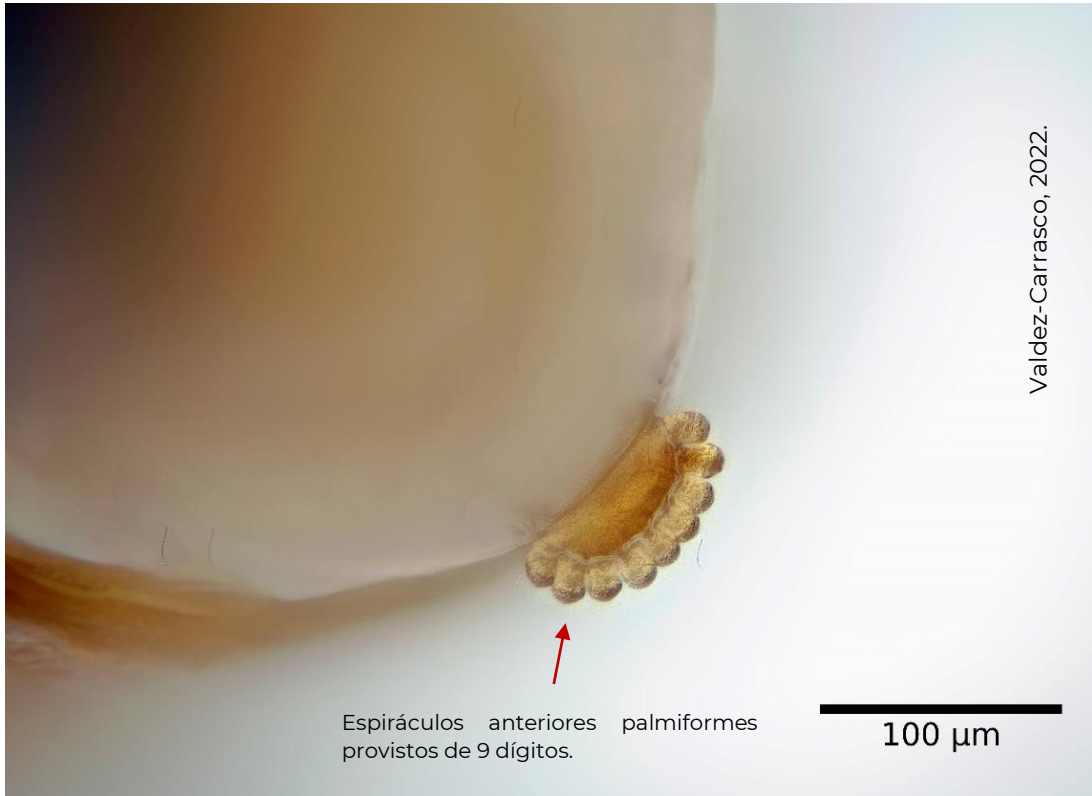


Región anterior



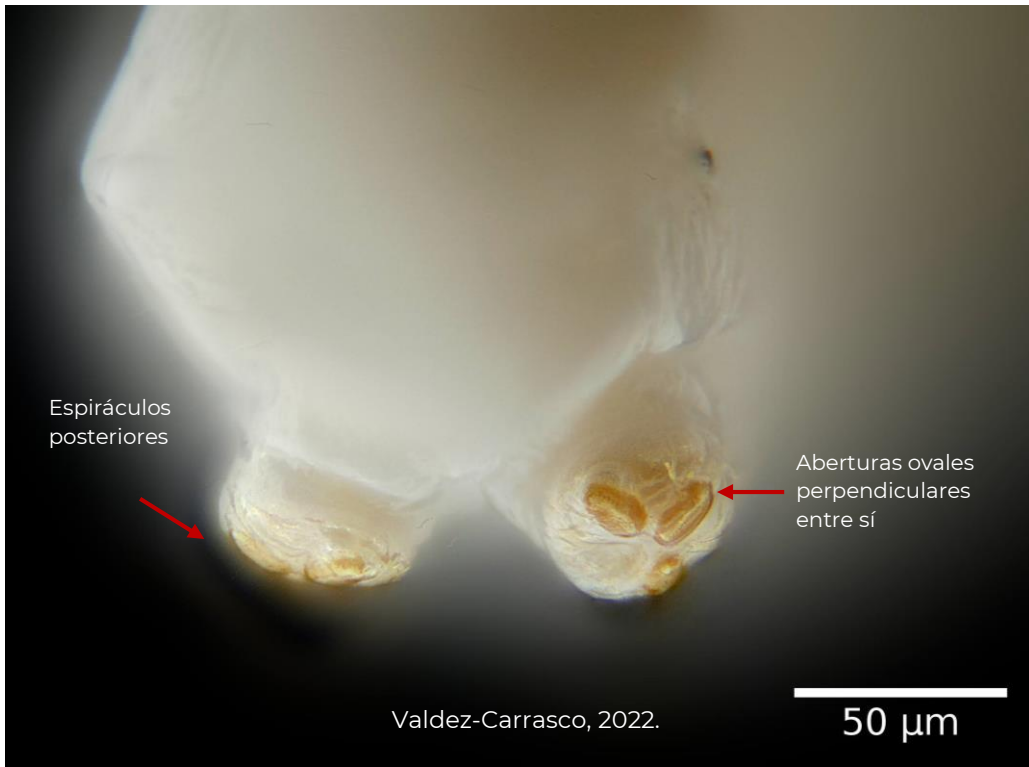


Región anterior



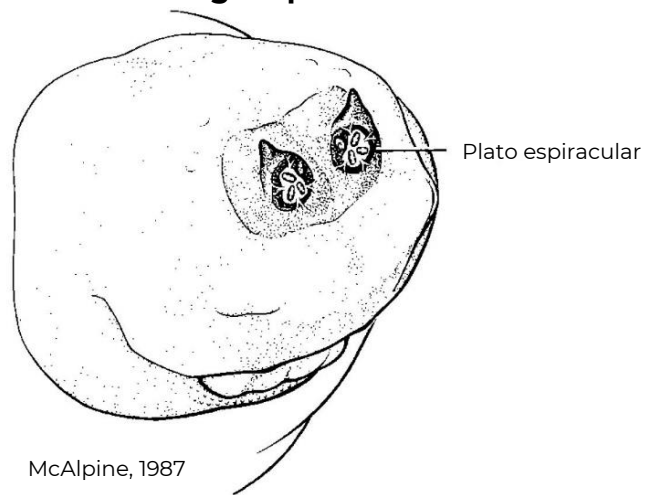


Región posterior





Región posterior



McAlpine, 1987

Valdez-Carrasco, 2022.



Valdez-Carrasco, 2022.

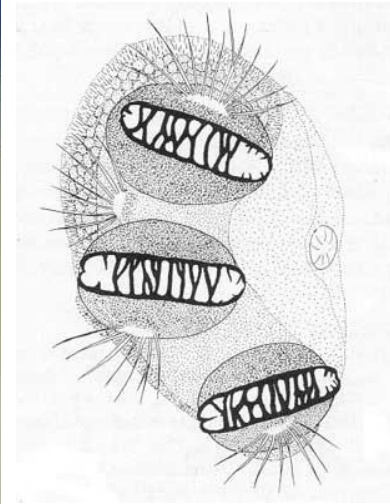




Espiráculos posteriores de la familia Tephritidae



Valdez-Carrasco, 2011.



University of Florida s/a



Mariano-Nava, 2021.

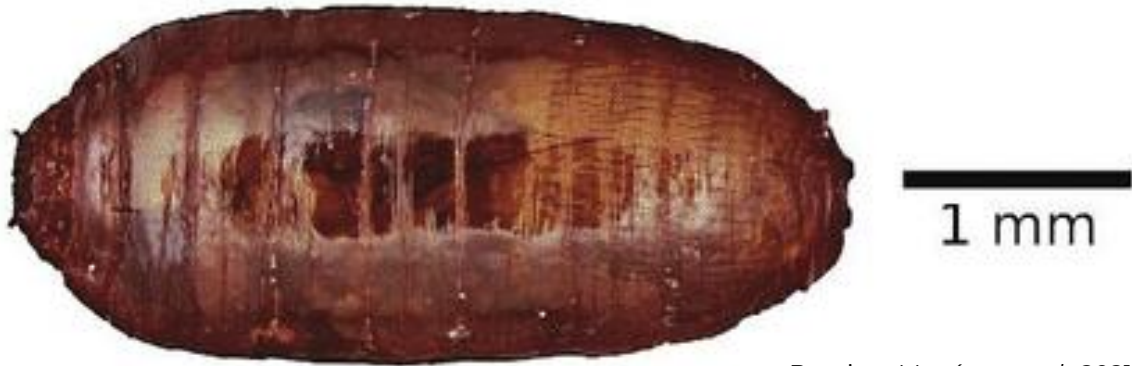


Juárez-Maya, 2019.

Para diferenciar la familia Lonchaeidae de Tephritidae, es necesario observar los observar los espiráculos posteriores, en Lonchaeidae son muy sobresalientes con forma de “tocón”, además la placa espiracular tiene las aberturas ovales perpendiculares entre sí, mientras que en Tephritidae los espiráculos son claros, moderadamente esclerosados y poco sobresalientes, las aberturas ovales son paralelas entre sí (Illescas, 2012).



Pupario de *Silba adipata*



Bautista-Martínez *et al.*, 2021.

El pupario es de color rojizo-marrón, de forma de cilíndrica, de 4 mm de longitud. La parte anterior es ligeramente más estrecha que la posterior; tiene dos estigmas o espiráculos visibles en la parte anterior y posterior poco prominentes (Rot *et al.*, 2017; Drouet, 2019).

