

**INFORMACIÓN RELEVANTE:**  
**ENFERMEDADES DIARREICAS AGUDAS.**

Fuente: Dirección General de Epidemiología (DGE)

- La entidad federativa con mayor incidencia\* de EDA en menores de cinco años durante la semana epidemiológica 31 es: Zacatecas(2.2).
- Precedida por Nayarit (1.9) y Oaxaca (1.8).
- En el canal endémico nacional de la semana epidemiológica 31, se observa que los casos de EDA se encuentran en la zona de Éxito.
- En 8 de las 32 entidades federativas (25%) se ha incrementado la incidencia, con respecto a la semana anterior ; y 3 entidades muestran más del 5% de incremento con respecto al promedio de las últimas 5 semanas.
- En la semana epidemiológica 31 , 8 entidades federativas presentaron un incremento en el número de casos de EDA con respecto a la semana anterior, siendo las 8 principales: Sonora (57.1%), Yucatán (44.4%), Nuevo León (40%), Durango (25%), Morelos (25%), Sinaloa (20%), Hidalgo (16.7%) y Zacatecas (4.8%).

**Información hasta la semana epidemiológica 31 del 2022**

Tabla 1. Comparativo de incidencia\* de Enfermedad Diarreica Aguda (EDA) en menores de cinco años desde la semana 27 hasta la semana 31, por entidad federativa, México 2022.

Entidad	Semana Epidemiológica					Entidad	Semana Epidemiológica				
	27	28	29	30	31		27	28	29	30	31
Aguascalientes	0.8	0.8	0.7	0.8	0.8	Morelos	1.4	1.3	1.5	1.2	1.5
Baja California	0.9	0.8	0.6	0.6	0.6	Nayarit	2.2	2.0	2.5	2.0	1.9
Baja California Sur	1.0	1.0	0.8	1.5	0.9	Nuevo León	0.8	0.8	0.7	0.5	0.7
Campeche	1.2	1.6	1.5	1.2	1.1	Oaxaca	2.5	2.4	2.3	1.8	1.8
Coahuila	0.9	0.7	0.8	0.7	0.6	Puebla	0.9	0.8	0.8	0.8	0.8
Colima	1.0	0.6	0.9	0.8	0.6	Querétaro	0.9	0.8	0.9	0.9	0.8
Chiapas	1.9	1.8	1.5	1.2	1.0	Quintana Roo	1.2	1.4	1.2	1.1	1.1
Chihuahua	1.1	1.3	1.3	1.3	1.2	San Luis Potosí	1.0	1.1	1.1	1.1	1.0
Distrito Federal	1.1	1.0	1.1	1.1	1.0	Sinaloa	1.1	0.8	1.0	1.0	1.2
Durango	1.6	1.4	1.5	1.2	1.5	Sonora	0.9	0.9	0.8	0.7	1.1
Guanajuato	0.7	0.7	0.6	0.6	0.6	Tabasco	1.3	1.4	1.4	1.1	0.9
Guerrero	2.1	2.0	2.0	1.7	1.5	Tamaulipas	1.3	1.1	1.1	1.0	1.0
Hidalgo	0.8	0.9	0.7	0.6	0.7	Tlaxcala	1.4	1.2	1.3	1.2	1.2
Jalisco	0.8	0.7	0.7	0.7	0.7	Veracruz	1.2	1.0	1.0	1.0	1.0
México	0.9	0.7	0.7	0.7	0.6	Yucatán	1.5	1.4	1.3	0.9	1.3
Michoacán	1.1	1.0	1.1	0.9	0.6	Zacatecas	2.3	2.3	2.4	2.1	2.2
						Nacional	1.2	1.1	1.1	1.0	0.9

Información relevante

Tabla 1:

En la semana epidemiológica 31, 8 entidades federativas presentaron un incremento en el número de casos de EDA con respecto a la semana anterior, siendo las 8 principales:

Sonora	( 57.1 %)
Yucatán	( 44.4 %)
Nuevo León	( 40.0 %)
Durango	( 25.0 %)
Morelos	( 25.0 %)
Sinaloa	( 20.0 %)
Hidalgo	( 16.7 %)
Zacatecas	( 4.8 %)

Figura 1:

La entidad federativa con mayor incidencia\* de EDA en menores de cinco años durante la semana epidemiológica 31 es:

Zacatecas	( 2.2 )
-----------	---------

Precedida por Nayarit (1.9) y Oaxaca (1.8).

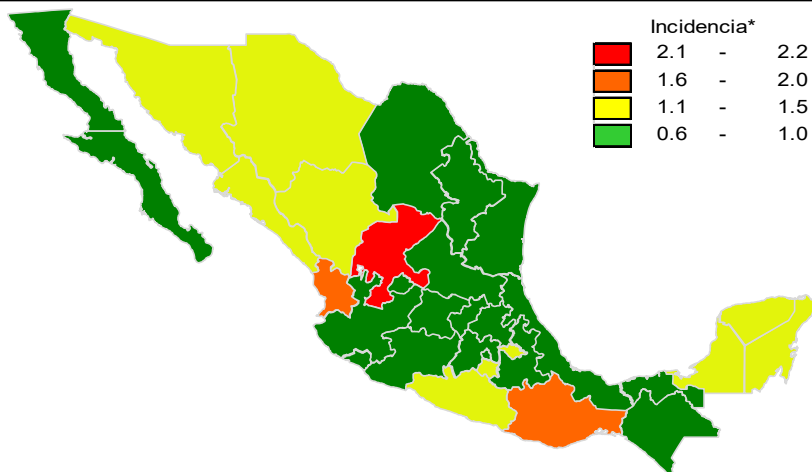
En 8 de las 32 entidades federativas (25%) se ha incrementado la incidencia, con respecto a la semana anterior; y 3 entidades muestran más del 5% de incremento con respecto al promedio de las últimas 5 semanas.

Gáfica 1:

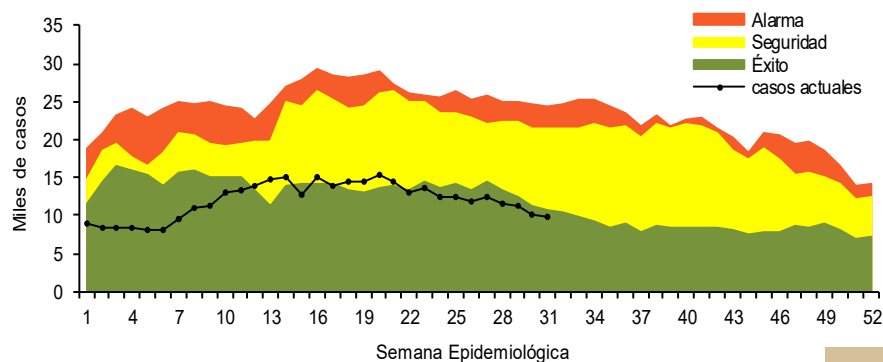
En el canal endémico nacional de la semana epidemiológica 31, se observa que los casos de EDA se encuentran en la zona de Éxito.

\*Incidencia semanal por mil menores de 5 años.

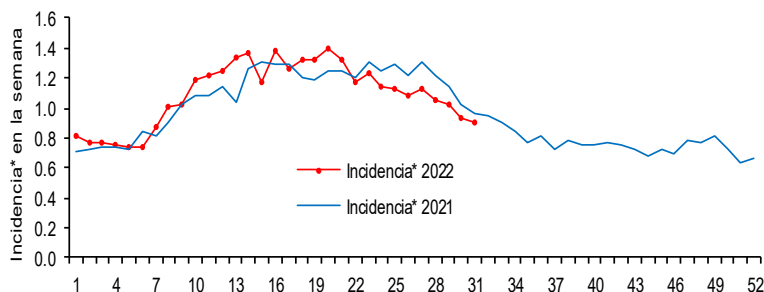
Figura 1. Incidencia\* de EDA en menores de cinco años durante la semana epidemiológica 31, México, 2022.



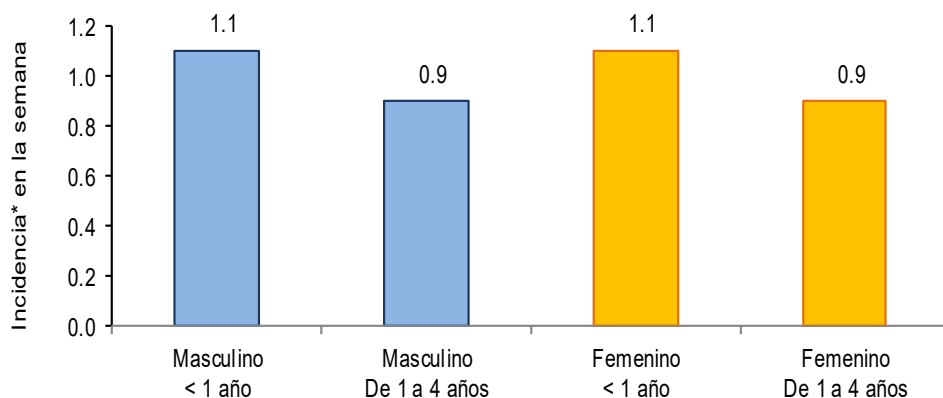
Gráfica 1. Casos notificados de EDA, México 2017 - 2022.



Gráfica 2. Comparativo de incidencia\* de EDA en menores de cinco años por semana epidemiológica, México, 2021 - 2022.



Gráfica 3: Incidencia por grupo de edad y sexo de EDA en menores de cinco años en México



**Noticias relevantes**

<https://www.elsoldesanluis.com.mx/doble-via/salud/importante-evitar-la-deshidratacion-por-diarrea-en-menores-de-edad-8708153.html>

**Importante evitar la deshidratación por diarrea en menores de edad**

En promedio, los niños menores de 3 años de edad experimentaron de uno a tres episodios de diarrea al año. La deshidratación, la pérdida de líquidos y las infecciones bacterianas septicémicas pueden condicionar las principales complicaciones en estos casos, sin embargo, aquellos que tienen problemas de malnutrición o inmunodeprimidos (cuando se reduce su capacidad para combatir infecciones) pueden desarrollar casos graves de Enfermedades Diarreicas Agudas que puede terminar en una defunción.

Por lo que es importante que padres y cuidadores conozcan algunos signos de alarma que pueden identificar en su hijo o hija para solicitar la atención médica urgente, cuentan como: sed intensa, no quiere comer ni beber líquidos, vómitos frecuentes, más de tres evacuaciones en una hora, sangre en las evacuaciones, fiebre por más de tres días y que cada día que pasa se ve más enfermo.

Los factores identificados que se relacionan de manera directa con la ocurrencia de diarreas está el saneamiento básico deficiente, el poco o nulo control prenatal, menor nivel escolar y menor edad de la madre, bajo peso al nacer, una lactancia materna ausente o no exclusiva los primeros seis meses de vida, por mencionar algunos.

Con la finalidad de fortalecer las acciones de prevención y atención de las enfermedades diarreicas agudas (EDAS), los Servicios de Salud, han capacitado de enero a la fecha a más de 12 mil 500 madres, padres o tutores de niños menores de cinco años, se promociona la lactancia materna exclusiva los primeros seis meses de vida y posteriormente la lactancia complementaria hasta los 24 meses. Se han distribuido más de 32 mil sobres de vida suero oral.

**Elementos de comunicación a la comunidad**

- La entidad federativa con mayor incidencia\* de EDA en menores de cinco años durante la semana epidemiológica 31 es: Zacatecas(2.2).
- Precedida por Nayarit (1.9) y Oaxaca (1.8).
- En el canal endémico nacional de la semana epidemiológica 31, se observa que los casos de EDA se encuentran en la zona de Éxito.
- En 8 de las 32 entidades federativas (25%) se ha incrementado la incidencia, con respecto a la semana anterior ; y 3 entidades muestran más del 5% de incremento con respecto al promedio de las últimas 5 semanas.
- En la semana epidemiológica 31 , 8 entidades federativas presentaron un incremento en el número de casos de EDA con respecto a la semana anterior, siendo las 8 principales: Sonora (57.1%), Yucatán (44.4%), Nuevo León (40%), Durango (25%), Morelos (25%), Sinaloa (20%), Hidalgo (16.7%) y Zacatecas (4.8%).

**Información relevante**

**Gráfica 2:**

Hasta la semana 31 del 2022 se registraron 372,544 casos, lo que representa un incremento del 0.9% en el reporte de casos de EDA en menores de cinco años de edad con respecto al mismo periodo del año anterior.

**Gráfica 3:**

A nivel nacional, en la semana 31 de EDA por cada 1,000 menores de 5 años.

La proporción de casos de EDA en menores de un año es de un 21%.

La razón de tasas de incidencia hombre-mujer es de 1.03%.

De las ocho patologías incluidas en el grupo de EDA, predominan las ocasionadas por otros organismos y las mal definidas con el (92.9%) de los casos notificados, seguido de las amebiasis (3.9%).

Para la estimación de las EDA se tomaron las notificaciones de Amebiasis intestinal, Shigelosis, Fiebre tifoidea, Giardiasis, Infecciones intestinales por otros organismos y las mal definidas, Intoxicación alimentaria, Paratifoidea y otras salmonelosis y Otras infecciones intestinales debidas a protozoarios.

\*Incidencia semanal por mil menores de 5 años.

Fuente: SINAVE / DGE / SALUD.

Sistema de Notificación Semanal de casos Nuevos, acceso 44791.