

INFORMACIÓN RELEVANTE: ENFERMEDADES DIARREICAS AGUDAS.

Fuente: Dirección General de Epidemiología (DGE)

- Las entidades federativas con mayor incidencia* de EDA en menores de cinco años durante la semana epidemiológica 29 son: Nayarit(2.5), Zacatecas(2.4).
- Precedidas por Oaxaca (2.3) y Guerrero (1.7).
- En el canal endémico nacional de la semana epidemiológica 29, se observa que los casos de EDA se encuentran en la zona de Éxito.
- En 11 de las 32 entidades federativas (34.4%) se ha incrementado la incidencia, con respecto a la semana anterior ; y 7 entidades muestran más del 5% de incremento con respecto al promedio de las últimas 5 semanas.
- En la semana epidemiológica 29 , 11 entidades federativas presentaron un incremento en el número de casos de EDA con respecto a la semana anterior, siendo las 8 principales: Colima (50%), Nayarit (25%), Sinaloa (25%), Morelos (15.4%), Coahuila (14.3%), Querétaro (12.5%), Ciudad de México (10%) y Michoacán (10%).

Información hasta la semana epidemiológica 29 del 2022

Tabla 1. Comparativo de incidencia* de Enfermedad Diarreica Aguda (EDA) en menores de cinco años desde la semana 25 hasta la semana 29, por entidad federativa, México 2022.

Entidad	Semana Epidemiológica					Entidad	Semana Epidemiológica				
	25	26	27	28	29		25	26	27	28	29
Aguascalientes	1.0	0.8	0.8	0.8	0.7	Morelos	1.0	1.1	1.4	1.3	1.5
Baja California	0.8	0.7	0.9	0.8	0.5	Nayarit	1.5	1.6	2.2	2.0	2.5
Baja California Sur	0.8	0.8	1.0	1.0	0.8	Nuevo León	1.0	1.0	0.8	0.8	0.7
Campeche	1.2	1.1	1.2	1.6	1.5	Oaxaca	2.3	2.3	2.4	2.3	2.3
Coahuila	1.0	0.8	0.9	0.7	0.8	Puebla	0.8	0.8	0.9	0.8	0.8
Colima	0.8	1.0	1.0	0.6	0.9	Querétaro	1.1	1.0	0.9	0.8	0.9
Chiapas	1.9	1.8	1.9	1.7	1.4	Quintana Roo	1.4	1.1	1.2	1.4	1.2
Chihuahua	1.3	1.1	1.1	1.3	1.4	San Luis Potosí	1.1	1.0	1.0	1.1	1.1
Distrito Federal	1.3	1.2	1.1	1.0	1.1	Sinaloa	1.1	0.7	1.1	0.8	1.0
Durango	1.6	1.7	1.6	1.4	1.4	Sonora	1.1	0.9	0.9	0.9	0.8
Guanajuato	0.7	0.7	0.7	0.7	0.6	Tabasco	1.3	1.6	1.3	1.4	1.3
Guerrero	1.8	2.0	2.1	1.9	1.7	Tamaulipas	1.3	1.2	1.3	1.0	1.0
Hidalgo	0.9	0.9	0.8	0.9	0.7	Tlaxcala	1.5	1.5	1.4	1.2	1.3
Jalisco	0.8	0.7	0.8	0.7	0.7	Veracruz	1.0	1.2	1.2	1.0	1.0
México	1.0	0.8	0.9	0.7	0.6	Yucatán	1.4	1.5	1.5	1.4	1.2
Michoacán	0.9	0.8	1.1	1.0	1.1	Zacatecas	2.3	2.1	2.3	2.3	2.4
						Nacional	1.2	1.1	1.2	1.1	1.0

Información relevante

Tabla 1:

En la semana epidemiológica 29, 11 entidades federativas presentaron un incremento en el número de casos de EDA con respecto a la semana anterior, siendo las 8 principales:

Colima	(50.0 %)
Nayarit	(25.0 %)
Sinaloa	(25.0 %)
Morelos	(15.4 %)
Coahuila	(14.3 %)
Querétaro	(12.5 %)
Ciudad de México	(10.0 %)
Michoacán	(10.0 %)

Figura 1:

Las entidades federativas con mayor incidencia* de EDA en menores de cinco años durante la semana epidemiológica 29 son:

Nayarit	(2.5)
Zacatecas	(2.4)

Precedidas por Oaxaca (2.3) y Guerrero (1.7).

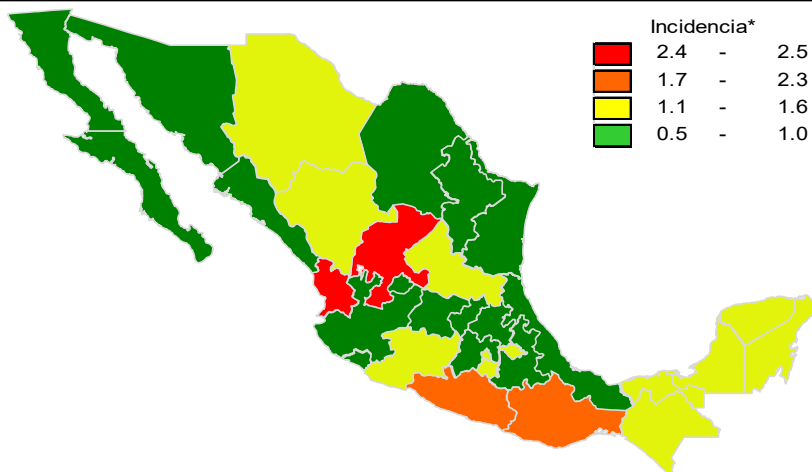
En 11 de las 32 entidades federativas (34.4%) se ha incrementado la incidencia, con respecto a la semana anterior; y 7 entidades muestran más del 5% de incremento con respecto al promedio de las últimas 5 semanas.

Gáfica 1:

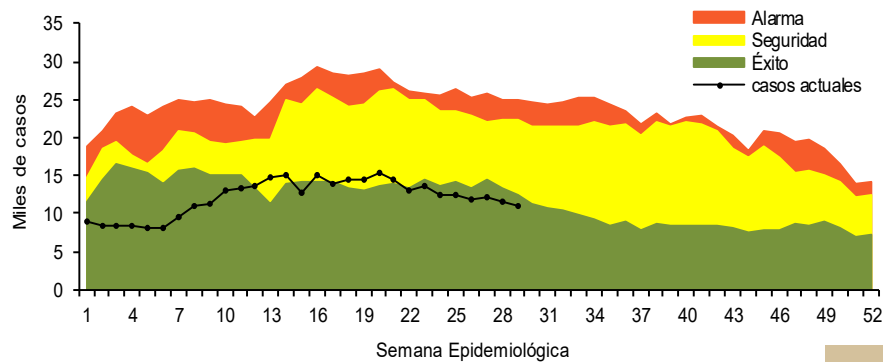
En el canal endémico nacional de la semana epidemiológica 29, se observa que los casos de EDA se encuentran en la zona de Éxito.

*Incidencia semanal por mil menores de 5 años.

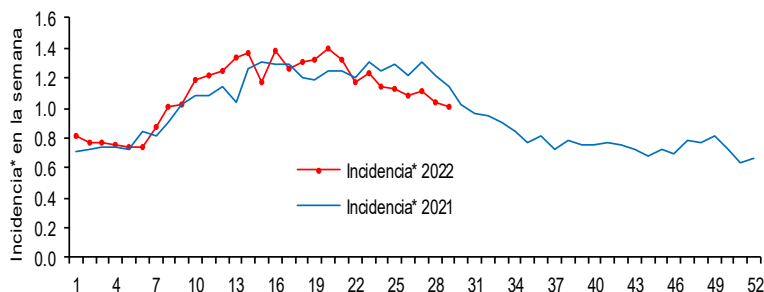
Figura 1. Incidencia* de EDA en menores de cinco años durante la semana epidemiológica 29, México, 2022.



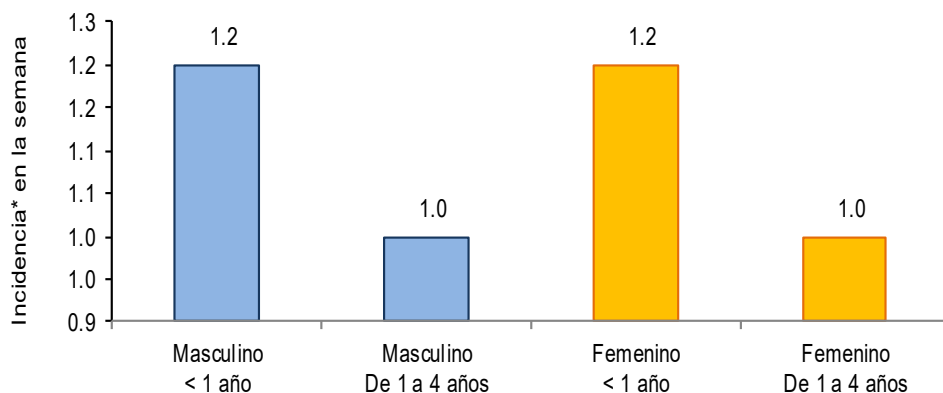
Gráfica 1. Casos notificados de EDA, México 2017 - 2022.



Gráfica 2. Comparativo de incidencia* de EDA en menores de cinco años por semana epidemiológica, México, 2021 - 2022.



Gráfica 3: Incidencia por grupo de edad y sexo de EDA en menores de cinco años en México



Noticias relevantes

<https://sanluispotosi.quadratin.com.mx/san-luis-potosi/capacitan-a-padres-de-familia-para-prevenir-enfermedades-diarreicas-en-slp/>

Capacitan a padres de familia para prevenir enfermedades diarreicas en SLP

SAN LUIS POTOSÍ, SLP., 3 de agosto de 2022.- El Secretario de Salud, Dr. Daniel Acosta Díaz de León, mencionó mediante un comunicado de prensa que con la finalidad de fortalecer las acciones de prevención y atención de las enfermedades diarreicas agudas (EDAS), los Servicios de Salud han capacitado de enero a la fecha a más de 12 mil 500 madres, padres o tutores de niños menores de cinco años, se promueve la lactancia materna exclusiva los primeros seis meses de vida y posteriormente la lactancia complementaria hasta los 24 meses. De enero a la fecha por parte de Servicios de Salud se han distribuido más de 32 mil sobres de vida suero oral.

Además, se han realizado cursos de capacitación en las siete Jurisdicciones Sanitarias en temas de Atención Integrada en la Infancia y Vacunación, donde han participado de enero a la fecha más de 240 profesionales de la salud, se promueve la inmunización a través del esquema completo de vacunación, la higiene en el hogar con énfasis en la preparación de alimentos, promoción de saneamiento ambiental, lavados de manos después de ir al baño, antes de comer o manipular alimentos, desinfección de los alimentos y la desparasitación al menos dos veces al año.

Daniel Acosta Díaz de León, señaló que en promedio, las niñas y niños menores de 3 años de edad experimentan de uno a tres episodios de diarrea al año. La deshidratación, la pérdida de líquidos y las infecciones bacterianas septicémicas pueden condicionar las principales complicaciones en estos casos, sin embargo, aquellos que tienen problemas de malnutrición o inmunodeprimidos (cuando se reduce su capacidad para combatir infecciones) pueden desarrollar casos graves de Enfermedades Diarreicas Agudas que puede terminar en una defunción.

Elementos de comunicación a la comunidad

- Las entidades federativas con mayor incidencia* de EDA en menores de cinco años durante la semana epidemiológica 29 son: Nayarit(2.5), Zacatecas(2.4).
- Precedidas por Oaxaca (2.3) y Guerrero (1.7).
- En el canal endémico nacional de la semana epidemiológica 29, se observa que los casos de EDA se encuentran en la zona de Éxito.
- En 11 de las 32 entidades federativas (34.4%) se ha incrementado la incidencia, con respecto a la semana anterior ; y 7 entidades muestran más del 5% de incremento con respecto al promedio de las últimas 5 semanas.
- En la semana epidemiológica 29, 11 entidades federativas presentaron un incremento en el número de casos de EDA con respecto a la semana anterior, siendo las 8 principales: Colima (50%), Nayarit (25%), Sinaloa (25%), Morelos (15.4%), Coahuila (14.3%), Querétaro (12.5%), Ciudad de México (10%) y Michoacán (10%).

Información relevante

Gráfica 2:

Hasta la semana 29 del 2022 se registraron 351,702 casos, lo que representa un incremento del 1.2% en el reporte de casos de EDA en menores de cinco años de edad con respecto al mismo periodo del año anterior.

Gráfica 3:

A nivel nacional, en la semana 29 se notifico 1 caso nuevo de EDA por cada 1,000 menores de 5 años.

La proporción de casos de EDA en menores de un año es de un 21%.

La razón de tasas de incidencia hombre-mujer es de 1.03%.

De las ocho patologías incluidas en el grupo de EDA, predominan las ocasionadas por otros organismos y las mal definidas con el (92.9%) de los casos notificados, seguido de las amebiasis (3.9%).

Para la estimación de las EDA se tomaron las notificaciones de Amebiasis intestinal, Shigelosis, Fiebre tifoidea, Giardiasis, Infecciones intestinales por otros organismos y las mal definidas, Intoxicación alimentaria, Paratifoidea y otras salmonelosis y Otras infecciones intestinales debidas a protozoarios.

*Incidencia semanal por mil menores de 5 años.

Fuente: SINAVE / DGE / SALUD.

Sistema de Notificación Semanal de casos Nuevos, acceso 44777.