

INFORMACIÓN RELEVANTE: ENFERMEDADES DIARREICAS AGUDAS.

Fuente: Dirección General de Epidemiología (DGE)

- Las entidades federativas con mayor incidencia* de EDA en menores de cinco años durante la semana epidemiológica 28 son: Zacatecas(2.3), Oaxaca(2.2).
- Precedidas por Nayarit (2), Guerrero (1.9), Chiapas (1.7) y Campeche (1.6).
- En el canal endémico nacional de la semana epidemiológica 28, se observa que los casos de EDA se encuentran en la zona de Éxito.
- En 6 de las 32 entidades federativas (18.8%) se ha incrementado la incidencia, con respecto a la semana anterior ; y 6 entidades muestran más del 5% de incremento con respecto al promedio de las últimas 5 semanas.
- En la semana epidemiológica 28 , 6 entidades federativas presentaron un incremento en el número de casos de EDA con respecto a la semana anterior, siendo las 6 principales: Campeche (33.3%), Chihuahua (18.2%), Tabasco (16.7%), Hidalgo (12.5%), San Luis Potosí (10%) y Quintana Roo (8.3%).

Información hasta la semana epidemiológica 28 del 2022

Tabla 1. Comparativo de incidencia* de Enfermedad Diarreica Aguda (EDA) en menores de cinco años desde la semana 24 hasta la semana 28, por entidad federativa, México 2022.

Entidad	Semana Epidemiológica					Entidad	Semana Epidemiológica				
	24	25	26	27	28		24	25	26	27	28
Aguascalientes	0.9	1.0	0.8	0.8	0.8	Morelos	0.9	1.0	1.1	1.4	1.3
Baja California	0.6	0.8	0.7	0.9	0.8	Nayarit	1.7	1.5	1.6	2.2	2.0
Baja California Sur	0.8	0.8	0.8	1.0	1.0	Nuevo León	1.0	1.0	1.0	0.8	0.8
Campeche	1.2	1.2	1.1	1.2	1.6	Oaxaca	2.3	2.3	2.3	2.4	2.2
Coahuila	0.9	1.0	0.8	0.9	0.7	Puebla	1.0	0.8	0.8	0.9	0.8
Colima	1.0	0.8	1.0	1.0	0.6	Querétaro	1.3	1.1	1.0	0.9	0.8
Chiapas	1.8	1.9	1.8	1.9	1.7	Quintana Roo	1.1	1.4	1.1	1.2	1.3
Chihuahua	1.4	1.3	1.1	1.1	1.3	San Luis Potosí	1.1	1.1	1.0	1.0	1.1
Distrito Federal	1.3	1.3	1.2	1.1	1.0	Sinaloa	1.2	1.1	0.7	1.1	0.8
Durango	1.8	1.6	1.7	1.6	1.3	Sonora	1.1	1.1	0.9	0.9	0.9
Guanajuato	0.8	0.7	0.7	0.7	0.7	Tabasco	1.2	1.3	1.6	1.2	1.4
Guerrero	1.5	1.8	2.0	2.1	1.9	Tamaulipas	1.4	1.3	1.2	1.3	1.0
Hidalgo	1.2	0.9	0.9	0.8	0.9	Tlaxcala	1.7	1.5	1.5	1.4	1.2
Jalisco	0.7	0.8	0.7	0.8	0.7	Veracruz	1.0	1.0	1.2	1.2	1.0
México	1.0	1.0	0.8	0.9	0.7	Yucatán	1.5	1.4	1.5	1.5	1.4
Michoacán	1.0	0.9	0.8	1.1	0.9	Zacatecas	2.5	2.3	2.1	2.3	2.3
						Nacional	1.2	1.2	1.1	1.2	1.1

Información relevante

Tabla 1:

En la semana epidemiológica 28, 6 entidades federativas presentaron un incremento en el número de casos de EDA con respecto a la semana anterior, siendo las 6 principales:

Campeche	(33.3 %)
Chihuahua	(18.2 %)
Tabasco	(16.7 %)
Hidalgo	(12.5 %)
San Luis Potosí	(10.0 %)
Quintana Roo	(8.3 %)

Figura 1:

Las entidades federativas con mayor incidencia* de EDA en menores de cinco años durante la semana epidemiológica 28 son:

Zacatecas	(2.3)
Oaxaca	(2.2)

Precedidas por Nayarit (2), Guerrero (1.9), Chiapas (1.7) y Campeche (1.6).

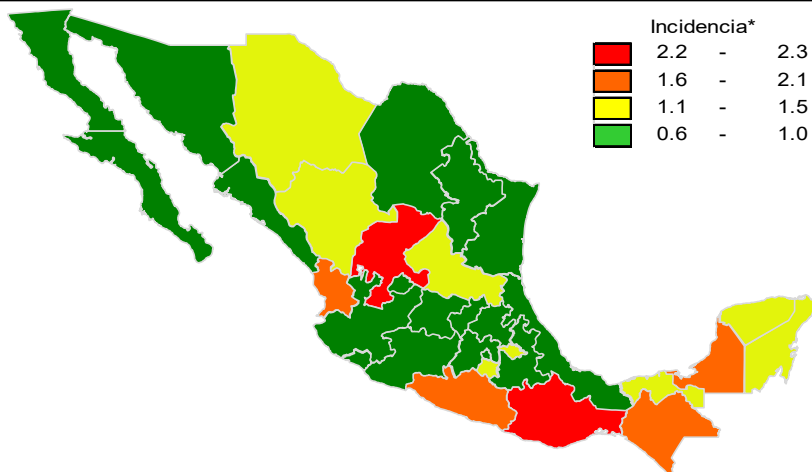
En 6 de las 32 entidades federativas (18.8%) se ha incrementado la incidencia, con respecto a la semana anterior; y 6 entidades muestran más del 5% de incremento con respecto al promedio de las últimas 5 semanas.

Gáfica 1:

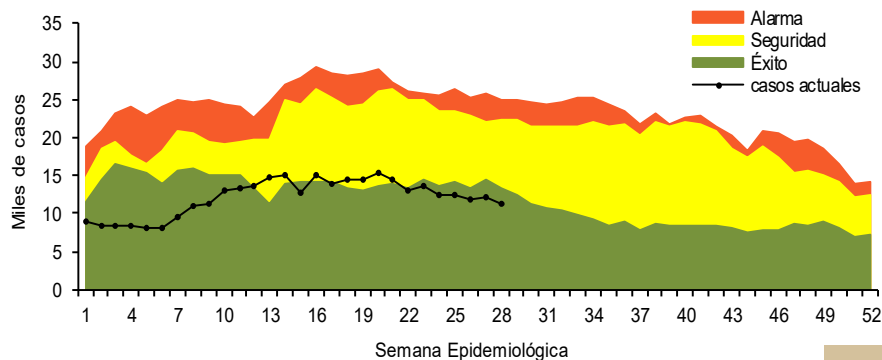
En el canal endémico nacional de la semana epidemiológica 28, se observa que los casos de EDA se encuentran en la zona de Éxito.

*Incidencia semanal por mil menores de 5 años.

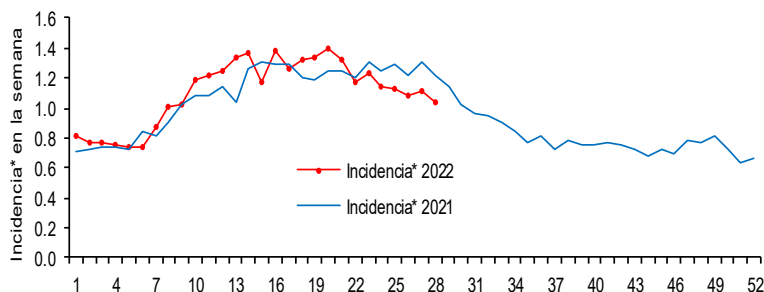
Figura 1. Incidencia* de EDA en menores de cinco años durante la semana epidemiológica 28, México, 2022.



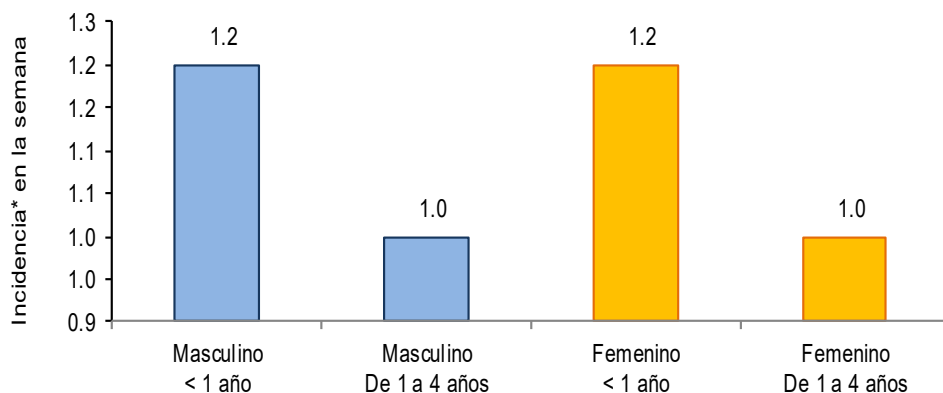
Gráfica 1. Casos notificados de EDA, México 2017 - 2022.



Gráfica 2. Comparativo de incidencia* de EDA en menores de cinco años por semana epidemiológica, México, 2021 - 2022.



Gráfica 3: Incidencia por grupo de edad y sexo de EDA en menores de cinco años en México



Noticias relevantes

<https://www.diariodemorelos.com/noticias/aumentan-enfermedades-diarreicas-en-morelos>

Aumentan enfermedades diarreicas en Morelos

CUERNAVACA, MORELOS.- El Estado de Morelos presentó un 27.3% de incremento en el número de Enfermedades Diarreicas Agudas (EDAS) respecto a la semana anterior.

La Dirección General de Epidemiología informó que, durante la última semana, en 17 de 32 entidades federativas se ha incrementado la incidencia con respecto a la semana anterior, y diez entidades registran más del 5% de incremento respecto al promedio de las últimas cinco semanas.

Los ocho estados con mayor incremento en el caso de las EDAS son Sinaloa con 57.1%; Nayarit con 37.5%; Baja California con 28.6%; Morelos con 27.3%; Baja California Sur con 25%; Michoacán con 25%; Jalisco con 14.3%; y Coahuila con 12.5%.

De acuerdo con DGE para la estimación de casos de EDAS se tomaron en cuenta las notificaciones de padecimientos como Amebiasis intestinal, Shigelosis, Fiebre tifoidea, Giardiasis, Infecciones intestinales por otros organismos y las mal definidas, Intoxicación alimentaria, Paratifoidea y otras salmonelosis, así como Otras infecciones intestinales debidas a protozoarios.

En Morelos los casos de EDAS se incrementaron este año en comparación con el anterior, en lo que va del año, hasta la semana número 27, se registran 31 mil 294 casos de EDAS, mientras que el año pasado, hasta la misma semana se registraban 26 mil 444 casos.

Elementos de comunicación a la comunidad

- Las entidades federativas con mayor incidencia* de EDA en menores de cinco años durante la semana epidemiológica 28 son: Zacatecas(2.3), Oaxaca(2.2).
- Precedidas por Nayarit (2), Guerrero (1.9), Chiapas (1.7) y Campeche (1.6).
- En el canal endémico nacional de la semana epidemiológica 28, se observa que los casos de EDA se encuentran en la zona de Éxito.
- En 6 de las 32 entidades federativas (18.8%) se ha incrementado la incidencia, con respecto a la semana anterior ; y 6 entidades muestran más del 5% de incremento con respecto al promedio de las últimas 5 semanas.
- En la semana epidemiológica 28 , 6 entidades federativas presentaron un incremento en el número de casos de EDA con respecto a la semana anterior, siendo las 6 principales: Campeche (33.3%), Chihuahua (18.2%), Tabasco (16.7%), Hidalgo (12.5%), San Luis Potosí (10%) y Quintana Roo (8.3%)

Información relevante

Gráfica 2:
Hasta la semana 28 del 2022 se registraron 340,441 casos, lo que representa un incremento del 1.7% en el reporte de casos de EDA en menores de cinco años de edad con respecto al mismo periodo del año anterior.

Gráfica 3:
A nivel nacional, en la semana 28 se notifico 1 caso nuevo de EDA por cada 1,000 menores de 5 años.

La proporción de casos de EDA en menores de un año es de un 21%.

La razón de tasas de incidencia hombre-mujer es de 1.04%.

De las ocho patologías incluidas en el grupo de EDA, predominan las ocasionadas por otros organismos y las mal definidas con el (92.9%) de los casos notificados, seguido de las amebiasis (3.9%).

Para la estimación de las EDA se tomaron las notificaciones de Amebiasis intestinal, Shigelosis, Fiebre tifoidea, Giardiasis, Infecciones intestinales por otros organismos y las mal definidas, Intoxicación alimentaria, Paratifoidea y otras salmonelosis y Otras infecciones intestinales debidas a protozoarios.

*Incidencia semanal por mil menores de 5 años.

Fuente: SINAVE / DGE / SALUD.

Sistema de Notificación Semanal de casos Nuevos, acceso 44770.