

INFORMACIÓN RELEVANTE: ENFERMEDADES DIARREICAS AGUDAS.

Fuente: Dirección General de Epidemiología (DGE)

- Las entidades federativas con mayor incidencia* de EDA en menores de cinco años durante la semana epidemiológica 27 son: Oaxaca(2.3), Zacatecas(2.3), Nayarit(2.2).
- Precedidas por Guerrero (2.1) y Chiapas (1.8).
- En el canal endémico nacional de la semana epidemiológica 27, se observa que los casos de EDA se encuentran en la zona de Éxito.
- En 17 de las 32 entidades federativas (53.1%) se ha incrementado la incidencia, con respecto a la semana anterior ; y 10 entidades muestran más del 5% de incremento con respecto al promedio de las últimas 5 semanas.
- En la semana epidemiológica 27 , 17 entidades federativas presentaron un incremento en el número de casos de EDA con respecto a la semana anterior, siendo las 8 principales: Sinaloa (57.1%), Nayarit (37.5%), Baja California (28.6%), Morelos (27.3%), Baja California Sur (25%), Michoacán (25%), Jalisco (14.3%) y Coahuila (12.5%).

Información hasta la semana epidemiológica 27 del 2022

Tabla 1. Comparativo de incidencia* de Enfermedad Diarreica Aguda (EDA) en menores de cinco años desde la semana 23 hasta la semana 27, por entidad federativa, México 2022.

Entidad	Semana Epidemiológica					Entidad	Semana Epidemiológica				
	23	24	25	26	27		23	24	25	26	27
Aguascalientes	1.0	0.9	1.0	0.8	0.8	Morelos	1.0	0.9	1.0	1.1	1.4
Baja California	1.0	0.6	0.8	0.7	0.9	Nayarit	1.9	1.7	1.5	1.6	2.2
Baja California Sur	1.0	0.8	0.8	0.8	1.0	Nuevo León	1.0	1.0	1.0	1.0	0.8
Campeche	1.4	1.2	1.2	1.1	1.2	Oaxaca	2.1	2.3	2.2	2.2	2.3
Coahuila	1.2	0.9	1.0	0.8	0.9	Puebla	1.0	1.0	0.8	0.8	0.9
Colima	0.7	1.0	0.8	1.0	1.0	Querétaro	1.3	1.3	1.1	1.0	0.9
Chiapas	1.8	1.7	1.8	1.7	1.8	Quintana Roo	1.3	1.1	1.4	1.1	1.2
Chihuahua	1.6	1.4	1.3	1.1	1.1	San Luis Potosí	1.3	1.1	1.1	1.0	1.0
Distrito Federal	1.5	1.3	1.3	1.2	1.1	Sinaloa	1.2	1.2	1.1	0.7	1.1
Durango	1.7	1.8	1.6	1.7	1.5	Sonora	1.2	1.1	1.1	0.9	0.9
Guanajuato	0.9	0.8	0.7	0.7	0.7	Tabasco	1.6	1.2	1.3	1.5	1.2
Guerrero	1.5	1.5	1.8	2.0	2.1	Tamaulipas	1.7	1.4	1.3	1.2	1.3
Hidalgo	1.2	1.2	0.9	0.9	0.8	Tlaxcala	1.8	1.7	1.5	1.5	1.4
Jalisco	0.8	0.7	0.8	0.7	0.8	Veracruz	1.1	1.0	1.0	1.2	1.2
México	1.1	1.0	1.0	0.8	0.9	Yucatán	1.2	1.5	1.4	1.5	1.5
Michoacán	0.9	1.0	0.9	0.8	1.0	Zacatecas	2.6	2.5	2.3	2.1	2.3
						Nacional	1.3	1.2	1.2	1.1	1.1

Información relevante

Tabla 1:

En la semana epidemiológica 27, 17 entidades federativas presentaron un incremento en el número de casos de EDA con respecto a la semana anterior, siendo las 8 principales:

Sinaloa	(57.1 %)
Nayarit	(37.5 %)
Baja California	(28.6 %)
Morelos	(27.3 %)
Baja California Sur	(25.0 %)
Michoacán	(25.0 %)
Jalisco	(14.3 %)
Coahuila	(12.5 %)

Figura 1:

Las entidades federativas con mayor incidencia* de EDA en menores de cinco años durante la semana epidemiológica 27 son:

Oaxaca	(2.3)
Zacatecas	(2.3)
Nayarit	(2.2)

Precedidas por Guerrero (2.1) y Chiapas (1.8).

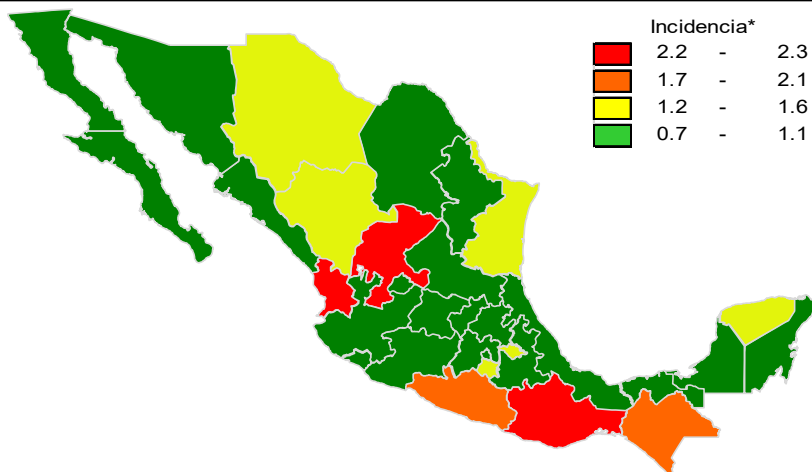
En 17 de las 32 entidades federativas (53.1%) se ha incrementado la incidencia, con respecto a la semana anterior; y 10 entidades muestran más del 5% de incremento con respecto al promedio de las últimas 5 semanas.

Gáfica 1:

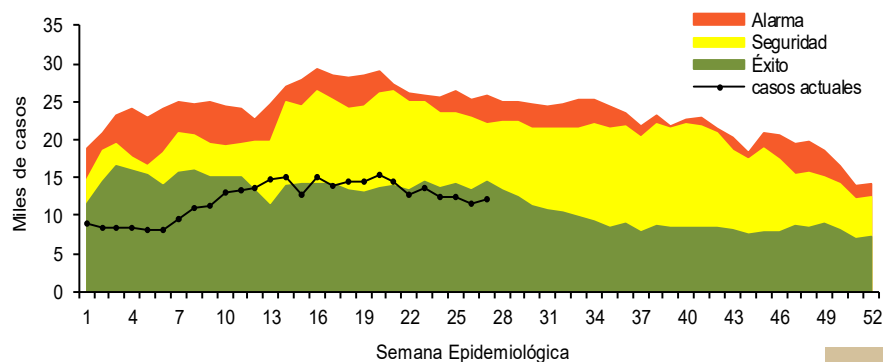
En el canal endémico nacional de la semana epidemiológica 27, se observa que los casos de EDA se encuentran en la zona de Éxito.

*Incidencia semanal por mil menores de 5 años.

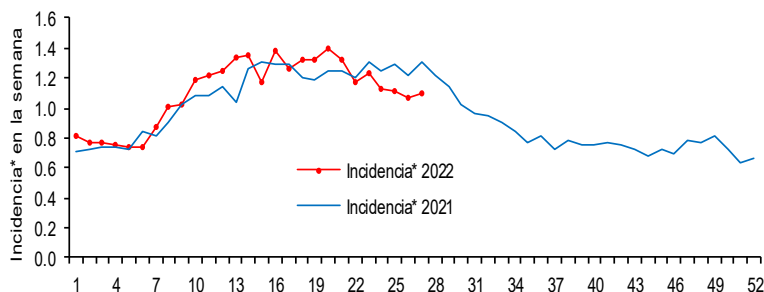
Figura 1. Incidencia* de EDA en menores de cinco años durante la semana epidemiológica 27, México, 2022.



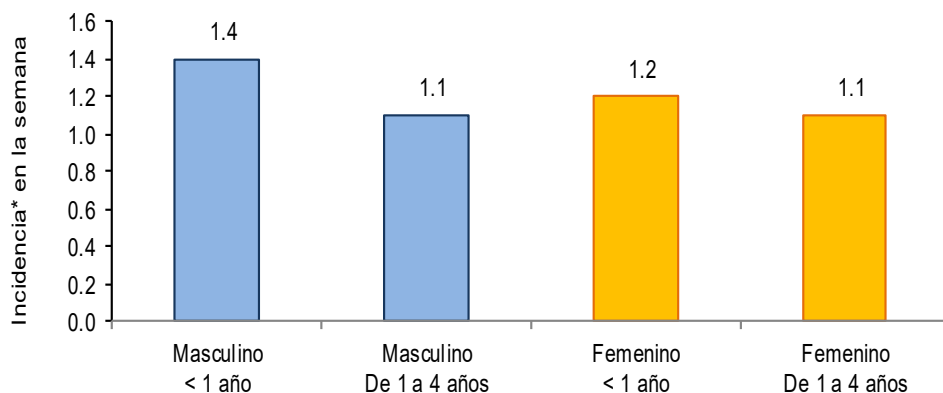
Gráfica 1. Casos notificados de EDA, México 2017 - 2022.



Gráfica 2. Comparativo de incidencia* de EDA en menores de cinco años por semana epidemiológica, México, 2021 - 2022.



Gráfica 3: Incidencia por grupo de edad y sexo de EDA en menores de cinco años en México



Noticias relevantes

<https://www.elsoldeacapulco.com.mx/local/estado/no-hay-colera-en-guerrero-desde-hace-mas-de-30-anos-8618636.html>

No hay cólera en Guerrero desde hace más de 30 años

investigará el área de Epidemiología la denuncia que hizo el dirigente de la Alianza Mexicana de Transportistas, AC (AMOTAC), Agustín González Álvarez, para descartar el presunto brote de este virus en el puerto de Acapulco.

Este mismo martes, se concedió que se contactó al dirigente del transporte pesado a efecto de poder recabar la información y hacer la investigación con personal experto en epidemiología, toda vez que, se reiteró, no existe ningún caso y las últimas personas con esta enfermedad se presentaron en 1998 en la región de la Costa Chica.

Sin embargo, lo que, si se tiene en Guerrero, debido a las altas temperaturas y que se pueden incrementar por la temporada de la Canícula, son las enfermedades gastrointestinales con diferentes microbios como salmonela.

El director de epidemiología de la Secretaría de salud en el estado, Rufino Silva Domínguez, dijo que actualmente se tiene 11 mil 270 casos de enfermedades diarreicas y en el 2021 se tuvo 11 mil 734 pacientes enfermos por lo que se tiene un decremento de un 4 por ciento.

En esta temporada de lluvia y de calor se incrementan las diarreas, aunque en este momento se tiene un 4 por ciento menos pero seguramente en los días que vienen se van a incrementar los casos diarreicos porque estamos viviendo la época de la Canícula donde la temperatura aumenta, los alimentos se descomponen", expresó.

Elementos de comunicación a la comunidad

- Las entidades federativas con mayor incidencia* de EDA en menores de cinco años durante la semana epidemiológica 27 son: Oaxaca(2.3), Zacatecas(2.3), Nayarit(2.2).
- Precedidas por Guerrero (2.1) y Chiapas (1.8).
- En el canal endémico nacional de la semana epidemiológica 27, se observa que los casos de EDA se encuentran en la zona de Éxito.
- En 17 de las 32 entidades federativas (53.1%) se ha incrementado la incidencia, con respecto a la semana anterior ; y 10 entidades muestran más del 5% de incremento con respecto al promedio de las últimas 5 semanas.
- En la semana epidemiológica 27, 17 entidades federativas presentaron un incremento en el número de casos de EDA con respecto a la semana anterior, siendo las 8 principales: Sinaloa (57.1%), Nayarit (37.5%), Baja California (28.6%), Morelos (27.3%), Baja California Sur (25%), Michoacán (25%), Jalisco (14.3%) y Coahuila (12.5%).

Información relevante

Gráfica 2:
Hasta la semana 27 del 2022 se registraron 328,532 casos, lo que representa un incremento del 2.2% en el reporte de casos de EDA en menores de cinco años de edad con respecto al mismo periodo del año anterior.

Gráfica 3:
A nivel nacional, en la semana 27 se notifico 1 caso nuevo de EDA por cada 1,000 menores de 5 años.

La proporción de casos de EDA en menores de un año es de un 21%.

La razón de tasas de incidencia hombre-mujer es de 1.04%.

De las ocho patologías incluidas en el grupo de EDA, predominan las ocasionadas por otros organismos y las mal definidas con el (92.9%) de los casos notificados, seguido de las amebiasis (3.9%).

Para la estimación de las EDA se tomaron las notificaciones de Amebiasis intestinal, Shigelosis, Fiebre tifoidea, Giardiasis, Infecciones intestinales por otros organismos y las mal definidas, Intoxicación alimentaria, Paratifoidea y otras salmonelosis y Otras infecciones intestinales debidas a protozoarios.

*Incidencia semanal por mil menores de 5 años.

Fuente: SINAVE / DGE / SALUD.

Sistema de Notificación Semanal de casos Nuevos, acceso 44763.