



Viruela Símica

Antecedentes, qué es, síntomas, cómo se transmite

Arturo Galindo Fraga

INCMNSZ

Julio 20, 2022

Conflictos de interés

- No tengo ningún conflicto de interés para esta actividad
- Los comentarios y opiniones son a título personal

Agenda

- ¿Qué es?
- Antecedentes
- ¿Quién la causa?
- Síntomas
- Cómo se transmite

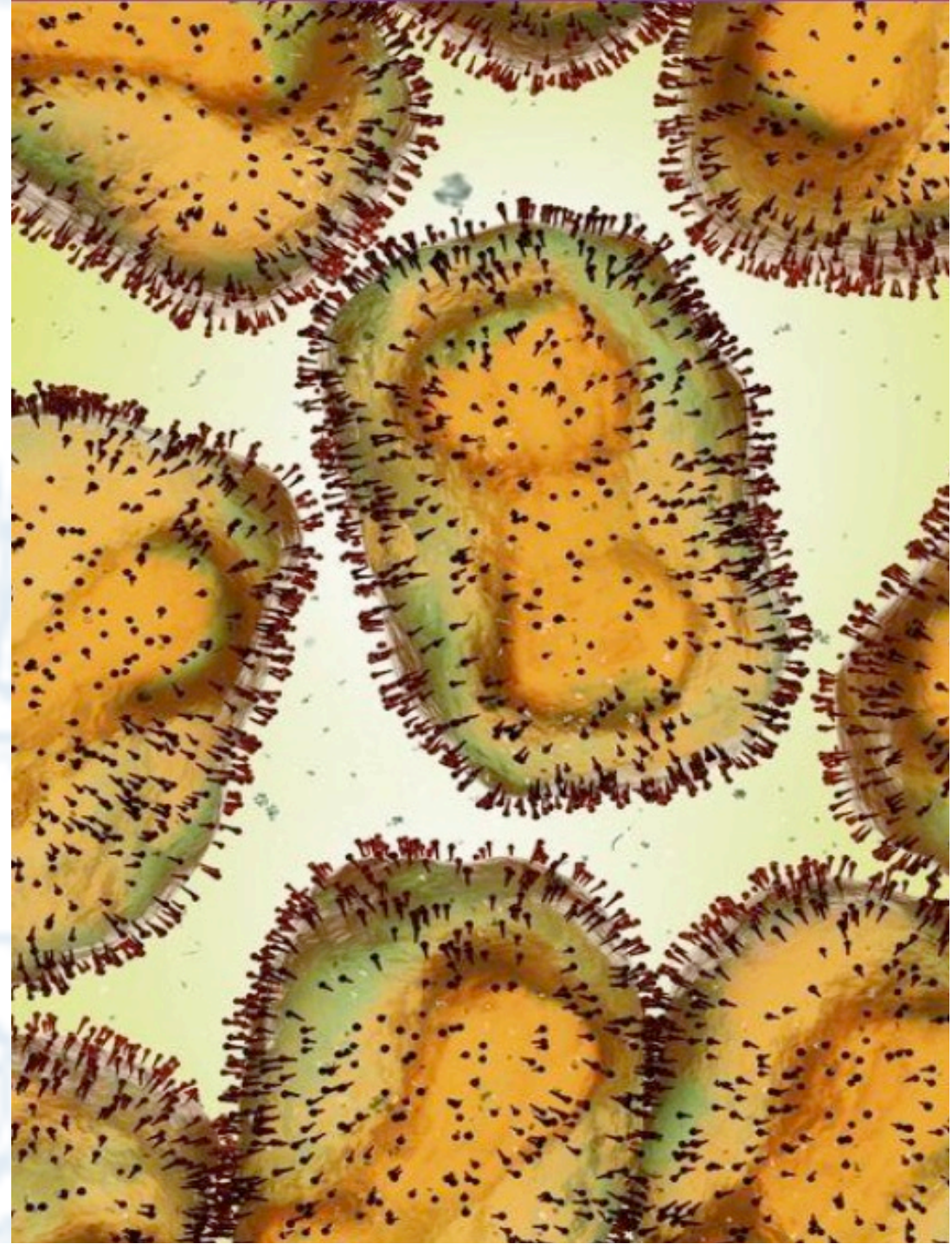
¿Qué es la viruela símica?

- Es una enfermedad infecciosa catalogada como zoonosis
- Esto quiere decir que la transmisión se daba principalmente de animales salvajes hacia humanos



Antecedentes

- Desde mayo de 2022, varios países no endémicos en cuatro regiones de la OMS han notificado casos de viruela símica
- Los casos raros de viruela símica en otros países son generalmente vinculado a viajes a países endémicos



Antecedentes

- Sin embargo, la mayoría de los casos actuales no tienen ningún historia de viajes a países endémicos
- Por lo tanto, los brotes actuales son inusuales y diferentes de brotes anteriores relacionados a viajes



¿Quién la causa?

El virus de la viruela símica

- Es parte del género Orthopoxvirus que incluye al virus de la viruela (viruela) y virus de la viruela bovina
- Hay dos cepas principales, una más virulenta y transmisible (variante de la cuenca del Congo) que el otro (variante de África Occidental)

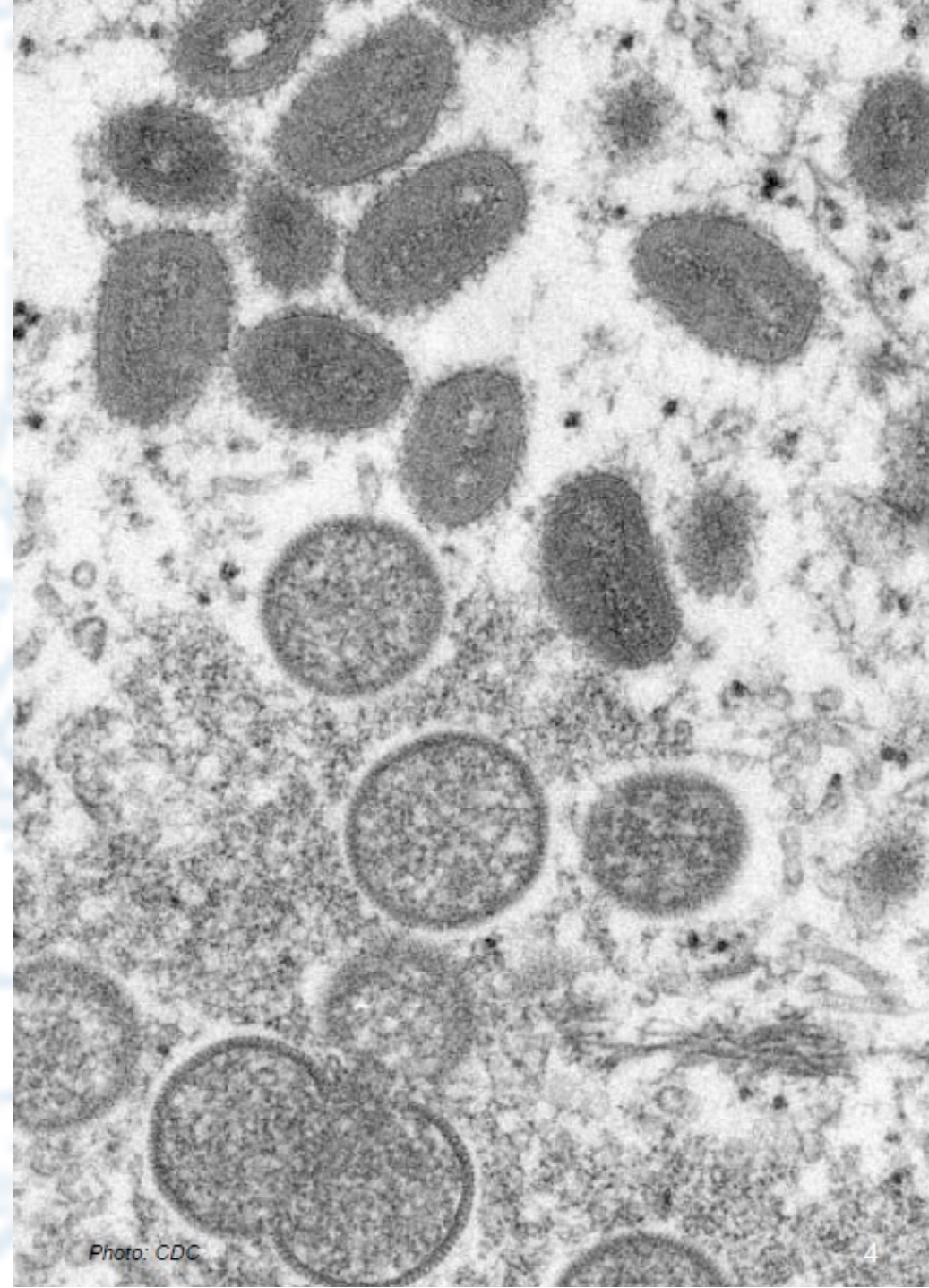
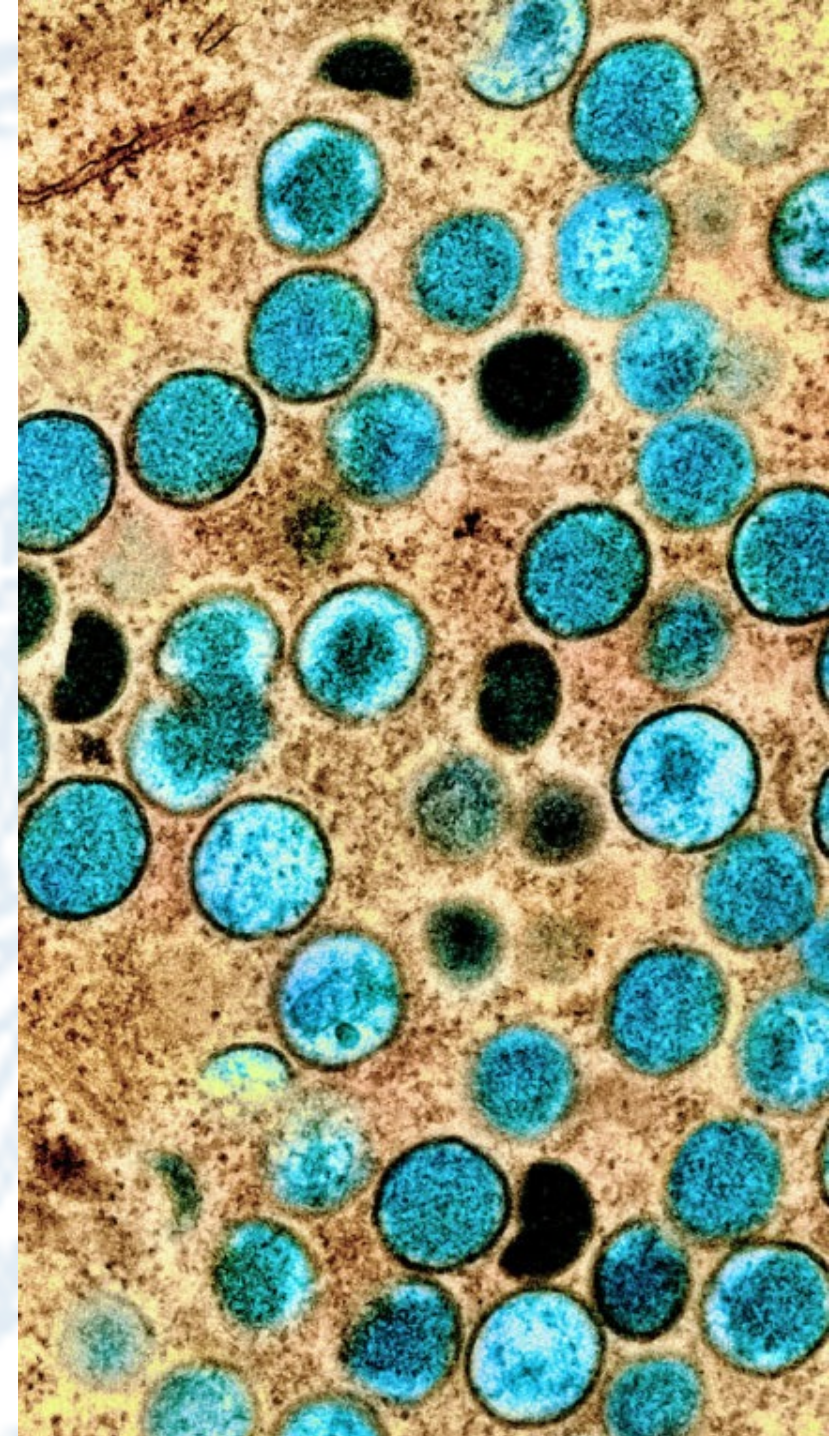


Photo: CDC

¿Quién la causa?

El virus de la viruela símica

- La variante de África Occidental, la menos virulenta, ha sido identificada en los casos actuales
- El hospedero reservorio aún se desconoce, aunque se sospecha que los roedores juegan un papel en el entorno endémico



Signos y síntomas

- Suele ser una enfermedad autolimitada y durar entre 2 a 4 semanas
- Puede ser grave en niños, mujeres embarazadas o personas con inmunidad suprimida debido a otras condiciones de salud
- El período de incubación suele ser de 6 a 14 días (5-21 días)



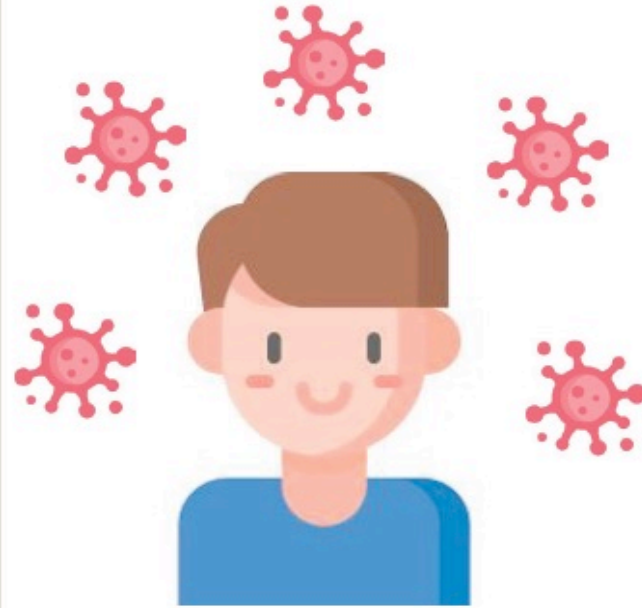
Signos y síntomas

- Los síntomas típicos incluyen fiebre, dolor de cabeza, dolores musculares, dolor de espalda, falta de energía, ganglios linfáticos inflamados y lesiones cutáneas
- La inflamación de los ganglios linfáticos es una característica distintiva de la viruela símica del símica en comparación con otras enfermedades que inicialmente pueden parecer similares (varicela)



FASE 1: INCUBACIÓN

- Esto ocurre cuando alguien contrae el virus a partir de una persona enferma
 - Dura entre 5 y 21 días
 - No hay datos clínicos de enfermedad





FASE 2: PRÓDROMO

- Aquí la enfermedad comienza a manifestarse
- Dura entre 1 y 5 días
- Los datos clínicos que se presentan son fiebre, dolor de cabeza, dolor de músculos, dolor de espalda, aumento de volumen de ganglios

FASE 1: EXANTEMA

- Aparecen lesiones en la piel
 - Dura aprox. 14 días
 - Pueden ocurrir complicaciones



Lesiones dermatológicas

- Ahorita les platican mejor de lo que yo puedo hacer

El virus de la viruela símica se transmite de una persona a otro por contacto cercano

- Una persona con viruela símica sigue siendo contagiosa mientras tiene síntomas, normalmente entre 2 y 4 semanas
- El virus de la viruela del mono se transmite de una persona a otra por contacto cercano con lesiones, fluidos corporales y materiales contaminados como ropa de cama, ropa o utensilios para comer
- Las úlceras, lesiones o llagas en la boca también pueden ser infecciosas, lo que significa que el virus puede propagarse a través de la saliva



El virus de la viruela símica se transmite de una persona a otro por contacto cercano

- Las personas que interactúan de cerca con alguien que es infeccioso, incluyendo los trabajadores de la salud, los miembros del hogar y las parejas sexuales están en mayor riesgo de infección
- La transmisión también puede ocurrir a través de la placenta de la madre al feto (que puede conducir a la viruela símica congénita) o durante el contacto cercano durante y después del nacimiento
- Se está estudiando el papel de los contactos sexuales



Prevención

- Evite el contacto cercano con personas que tengan sospecha o se haya confirmado viruela símica
- Al atender a una persona con viruela símica:
 - Pida a la persona cubrir cualquier lesión que sea posible con un vendaje ligero o ropa
 - Use un cubrebocas quirúrgico y pídale al paciente que use uno también
 - Evite el contacto piel con piel y use guantes desechables



Prevención

- Lávese las manos regularmente con agua y jabón o productos a base de alcohol
 - Especialmente después del contacto con el paciente o materiales contaminados, como ropa de cama, ropa o utensilios para comer
- Lave la ropa, las toallas, las sábanas y los utensilios para comer con agua tibia y detergente
- Use cubrebocas cuando manipule cualquier ropa o ropa de cama
- Limpie y desinfecte cualquier superficie contaminada (agua, jabón y solución clorada) y elimine los desechos contaminados en bolsa roja



Algunas referencias

- <https://emedicine.medscape.com/article/1134714-clinical>
- https://www.who.int/docs/default-source/coronaviruse/risk-comms-updates/update_monkeypox-.pdf?sfvrsn=99baeb03_3