

**INFORMACIÓN RELEVANTE:**  
**ENFERMEDADES DIARREICAS AGUDAS.**

Fuente: Dirección General de Epidemiología (DGE)

- La entidad federativa con mayor incidencia\* de EDA en menores de cinco años durante la semana epidemiológica 24 es: Zacatecas(2.5).
- Precedida por Chihuahua (2.2).
- En el canal endémico nacional de la semana epidemiológica 24, se observa que los casos de EDA se encuentran en la zona de Éxito.
- En 3 de las 32 entidades federativas (9.4%) se ha incrementado la incidencia, con respecto a la semana anterior ; y 3 entidades muestran más del 5% de incremento con respecto al promedio de las últimas 5 semanas.
- En la semana epidemiológica 24 , 3 entidades federativas presentaron un incremento en el número de casos de EDA con respecto a la semana anterior, siendo las 3 principales: Colima (42.9%), Yucatán (25%) y Oaxaca (10%).

**Información hasta la semana epidemiológica 24 del 2022**

Tabla 1. Comparativo de incidencia\* de Enfermedad Diarreica Aguda (EDA) en menores de cinco años desde la semana 20 hasta la semana 24, por entidad federativa, México 2022.

Entidad	Semana Epidemiológica					Entidad	Semana Epidemiológica				
	20	21	22	23	24		20	21	22	23	24
Aguascalientes	1.1	1.0	0.9	1.0	0.9	Morelos	1.2	1.1	1.1	1.0	0.9
Baja California	1.0	1.0	0.9	1.0	0.6	Nayarit	2.4	1.9	1.9	1.9	1.7
Baja California Sur	1.1	1.0	0.8	1.0	0.8	Nuevo León	1.4	1.0	1.1	1.0	1.0
Campeche	1.2	1.2	0.9	1.4	1.2	Oaxaca	2.2	1.9	1.5	2.0	2.2
Coahuila	1.3	1.1	1.3	1.2	0.9	Puebla	1.0	1.1	1.0	1.0	1.0
Colima	1.1	1.1	0.6	0.7	1.0	Querétaro	1.4	1.3	1.4	1.3	1.3
Chiapas	1.8	1.7	1.6	1.7	1.7	Quintana Roo	1.6	1.2	1.1	1.3	1.1
Chihuahua	1.8	1.9	1.7	1.6	1.4	San Luis Potosí	1.8	1.8	1.3	1.3	1.1
Distrito Federal	2.0	1.8	1.6	1.5	1.3	Sinaloa	1.6	1.3	1.2	1.2	1.2
Durango	1.9	1.8	1.6	1.7	1.6	Sonora	1.7	1.5	1.2	1.2	1.0
Guanajuato	1.1	1.0	0.8	0.9	0.8	Tabasco	1.9	1.4	1.1	1.6	1.1
Guerrero	1.4	1.5	1.3	1.5	1.4	Tamaulipas	2.1	1.7	1.6	1.7	1.4
Hidalgo	1.5	1.4	1.2	1.2	1.1	Tlaxcala	2.1	2.2	1.9	1.8	1.7
Jalisco	0.9	0.9	0.8	0.8	0.7	Veracruz	1.1	1.2	1.0	1.2	1.0
México	1.3	1.3	1.1	1.1	1.0	Yucatán	1.2	1.2	1.0	1.2	1.5
Michoacán	1.0	1.0	0.9	0.9	0.9	Zacatecas	3.2	3.2	2.6	2.6	2.5
						Nacional	1.4	1.4	1.2	1.3	1.2

Información relevante

Tabla 1:

En la semana epidemiológica 24, 3 entidades federativas presentaron un incremento en el número de casos de EDA con respecto a la semana anterior, siendo las 3 principales:

Colima	( 42.9 %)
Yucatán	( 25.0 %)
Oaxaca	( 10.0 %)

Figura 1:

La entidad federativa con mayor incidencia\* de EDA en menores de cinco años durante la semana epidemiológica 24 es:

Zacatecas	( 2.5 )
-----------	---------

Precedida por Chihuahua (2.2).

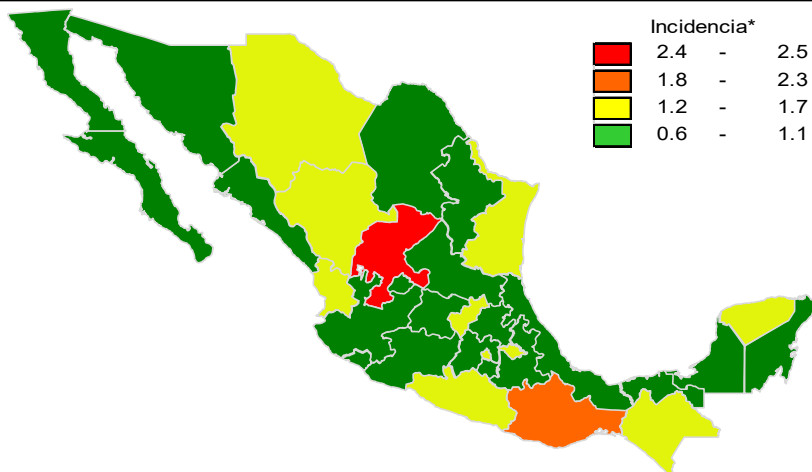
En 3 de las 32 entidades federativas (9.4%) se ha incrementado la incidencia, con respecto a la semana anterior; y 3 entidades muestran más del 5% de incremento con respecto al promedio de las últimas 5 semanas.

Gáfica 1:

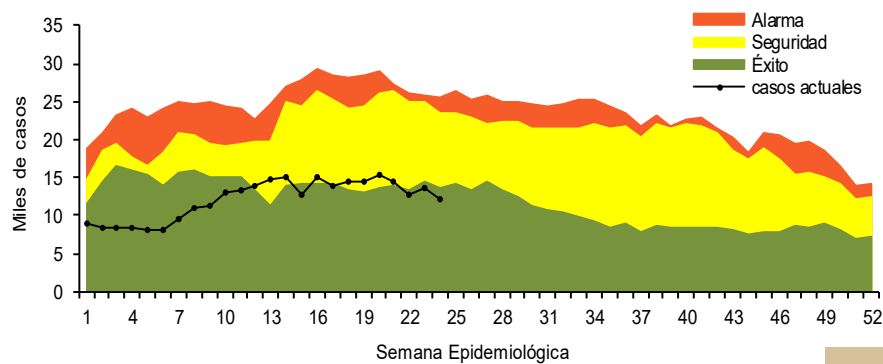
En el canal endémico nacional de la semana epidemiológica 24, se observa que los casos de EDA se encuentran en la zona de Éxito.

\*Incidencia semanal por mil menores de 5 años.

Figura 1. Incidencia\* de EDA en menores de cinco años durante la semana epidemiológica 24, México, 2022.



Gráfica 1. Casos notificados de EDA, México 2017 - 2022.



### Información relevante

#### Gráfica 2:

Hasta la semana 24 del 2022 se registraron 292,259 casos, lo que representa un incremento del 4.6% en el reporte de casos de EDA en menores de cinco años de edad con respecto al mismo período del año anterior.

#### Gráfica 3:

A nivel nacional, en la semana 24 se notificó 1 caso nuevo de EDA por cada 1,000 menores de 5 años.

La proporción de casos de EDA en menores de un año es de un 21%.

La razón de tasas de incidencia hombre-mujer es de 1.04%.

De las ocho patologías incluidas en el grupo de EDA, predominan las ocasionadas por otros organismos y las mal definidas con el (93%) de los casos notificados, seguido de las amebiasis (3.8%).

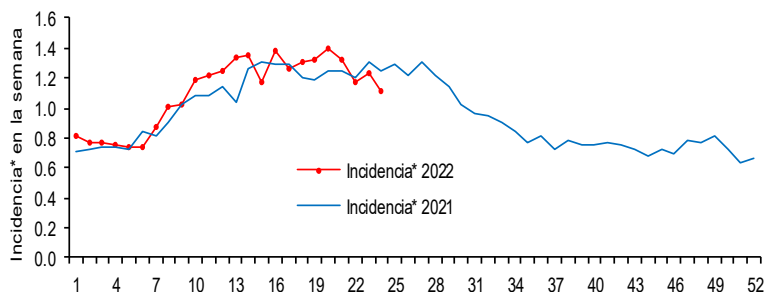
Para la estimación de las EDA se tomaron las notificaciones de Amebiasis intestinal, Shigelosis, Fiebre tifoidea, Giardiasis, Infecciones intestinales por otros organismos y las mal definidas, Intoxicación alimentaria, Paratifoidea y otras salmonelosis y Otras infecciones intestinales debidas a protozoarios.

\*Incidencia semanal por mil menores de 5 años.

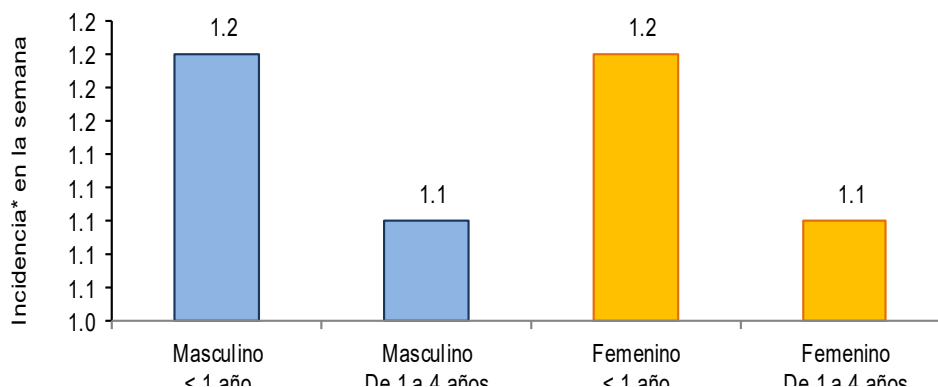
Fuente: SINAVE / DGE / SALUD.

Sistema de Notificación Semanal de casos Nuevos, acceso 44742.

Gráfica 2. Comparativo de incidencia\* de EDA en menores de cinco años por semana epidemiológica, México, 2021 - 2022.



Gráfica 3: Incidencia por grupo de edad y sexo de EDA en menores de cinco años en México



#### Noticias relevantes

<https://www.milenio.com/ciencia-y-salud/hidalgo-aumenta-atencion-hospitales-enfermedades-diarreicas>

#### En Hidalgo, aumentan enfermedades diarreicas; hay preocupación por muertes maternas

El subsecretario de Salud de Hidalgo, José Domingo Casillas Enríquez señaló que las enfermedades diarreicas y los accidentes han tenido un incremento en la atención de los hospitales y apuntó que hay preocupación por las muertes maternas.

“Hemos tenido un aumento en las enfermedades diarreicas, sobre todo en niños de uno a cuatro años, es nuestro grupo etario donde más se están enfermando”, aseveró. Indicó que en esta temporada de calor, en comparación con el año pasado, las enfermedades diarreicas han aumentado en un 37 por ciento por ciento en el estado y apuntó que en lo que va del año se han registrado 19 mil 195 casos.

“Ya tuvimos incluso un aislamiento ahorita una niña de un año dos meses de un vibrio cólera o lo que se conoce como cólera, pero no es la variante epidémica, sino es el vibrio común que puede ocasionar una enfermedad gastrointestinal”, aseveró, al tiempo de asegurar que ya se tomaron las acciones pertinentes de este caso en el municipio de Yahualica.

El subsecretario de Salud enfatizó que el calor favorece la descomposición de los alimentos por lo que pidió a la población refrigerarlos y mantenerlos frescos además del constante lavado de manos para evitar las enfermedades gastrointestinales. Respecto a los accidentes, comentó que éstos se han disparado en la atención de urgencias en los hospitales principalmente por hechos de tránsito en los que están involucrados autos y motocicletas. “Tenemos mucho arribo de personas accidentadas, a veces desafortunadamente de manera masiva, masiva más de cinco personas que llegan a las salas de urgencia y eso nos pone un poquito por momentos en jaque en algunas salas de urgencias de los hospitales”, aseveró.

#### Elementos de comunicación a la comunidad

- La entidad federativa con mayor incidencia\* de EDA en menores de cinco años durante la semana epidemiológica 24 es: Zacatecas(2.5).
- Precedida por Chihuahua (2.2).
- En el canal endémico nacional de la semana epidemiológica 24, se observa que los casos de EDA se encuentran en la zona de Éxito.
- En 3 de las 32 entidades federativas (9.4%) se ha incrementado la incidencia, con respecto a la semana anterior ; y 3 entidades muestran más del 5% de incremento con respecto al promedio de las últimas 5 semanas.
- En la semana epidemiológica 24 , 3 entidades federativas presentaron un incremento en el número de casos de EDA con respecto a la semana anterior, siendo las 3 principales: Colima (42.9%), Yucatán (25%) y Oaxaca (10%).