

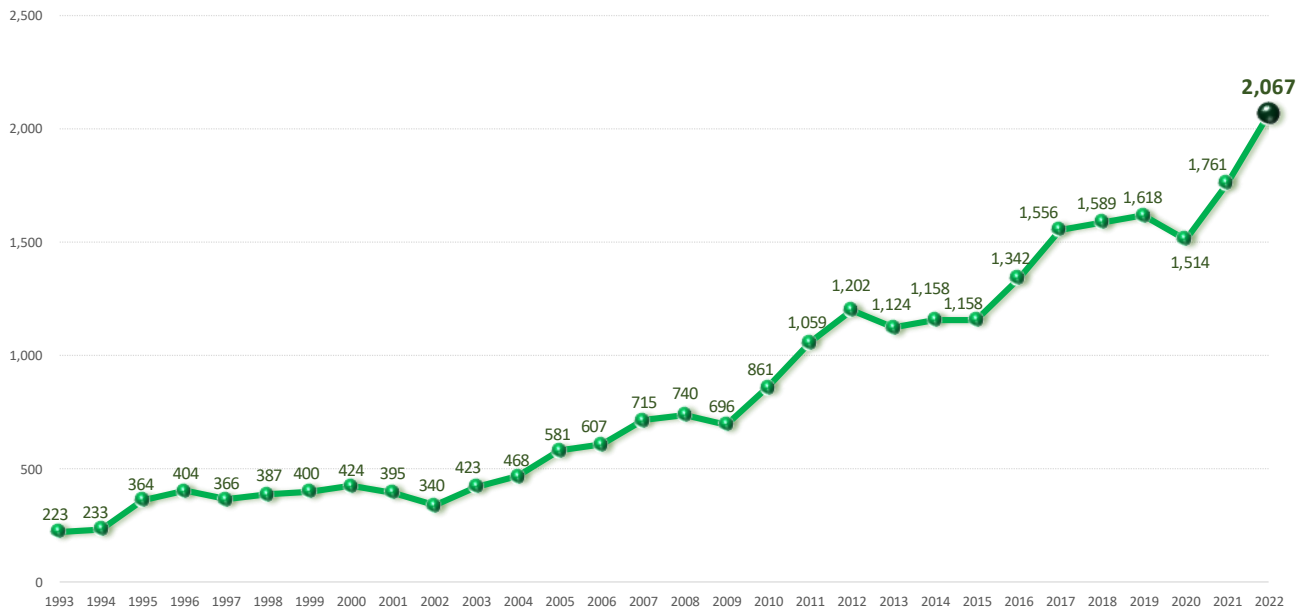


27 de junio de 2022

Exportaciones de bienes agropecuarios y pesqueros Resultados Oportunos Mayo 2022

En el quinto mes de 2022, las divisas obtenidas por exportaciones de bienes agropecuarios y pesqueros ascienden a **2,067 millones de dólares (MDD)**, monto 17.3% mayor respecto del mismo mes del año previo (1,761 MDD) y 0.4% menor en comparación con el mes anterior (abril 2022: 2,075 MDD).

Evolución de las exportaciones agropecuarias y pesqueras de México, mayo 1993-2022
(Millones de dólares)



Fuente: SIAP con datos de Banco de México

En mayo de 2022, el valor de las exportaciones agropecuarias y pesqueras es el más alto reportado en 30 años (desde 1993).

Las mercancías exportadas con incrementos significativos, frente al mismo mes de 2021 son: café crudo en grano (103.8%), cítricos (32.2%), aguacates (27.9%), jitomate (17.9%) y legumbres y hortalizas frescas (13.1%). Por otra parte, las exportaciones de productos con las disminuciones más relevantes son: ganado bovino en pie (14.7%) y frutas y frutos comestibles (11.2%).



Las divisas generadas por las ventas de bienes agropecuarias y pesqueras en el periodo de enero a mayo de 2022 son de 9,968 MDD, las cuales son mayores en 825 MDD (9.0%), en comparación con 2021 (9,143 MDD).

Evolución de las exportaciones agropecuarias y pesqueras de México, enero-mayo 1993-2022
(Millones de dólares)



Fuente: SIAP con datos de Banco de México.

En los primeros cinco meses de de 2022, el valor de las exportaciones agropecuarias y pesqueras, es el más alto reportado en 30 años (desde 1993).

Con datos de **enero a abril de 2022**, las mercancías con mayor venta al extranjero de bienes agropecuarios y pesquero, en MDD, son: aguacate (1,262), jitomate (827), pimiento (613), fresas frescas (538), cítricos (373), pepino (275), coles (265), ganado bovino en pie (209), almendras, nueces, pistaches (200), café sin tostar (198), melón, sandía y papaya (184), cebollas (159), guayaba, mango y mangostanes (141), camarón congelado (136), algodón (120), plátanos (84), trigo duro (71), pescado fresco o refrigerado excepto filete (70), maíz (60), garbanzo (46), pescado congelado excepto filete (34), miel natural de abeja (34), moluscos (31) y crustáceos, excepto camarón congelado (29).

El valor de las exportaciones agropecuarias y pesqueras **en el mes de abril de 2022**, fue de 2,075 MDD; monto 14.2% superior frente al mismo mes del año previo (1,817 MDD); las mercancías exportadas con mayor incremento son: trigo duro (136.2%), semillas, frutos y esporas, para siembra (110.0%), café sin tostar (86.7%), cacahuates (69.4%), moluscos (68.4%), cítricos (50.4%), pimiento (49.7%), tabaco en rama (43.4%), uvas y pasas (41.5%), ajo (38.1%), algodón (34.4%), maíz (33.8%), coles (24.0%), pepino (22.4%), melón, sandía y papaya, frescos (22.1%), cebolla (18.6%), camarón congelado (16.9%), jitomate (11.2 %) y flores y capullos para adornos (10.3%). Por el contrario, las disminuciones más representativas se observan en; crustáceos, excepto camarón congelado (69.3%), frijol común (50.7%), ganado bovino en pie (41.5%), plátano (29.5%), almendras, nueces, pistaches (19.7%), esquejes e injertos (15.7%), pescado fresco o refrigerado (15.5%), partes de plantas, sin flor ni capullos (15.4%), fresas frescas (9.7%), pescado congelado excepto filete (7.0%) y guayaba, mango y mangostanes (5.4%).

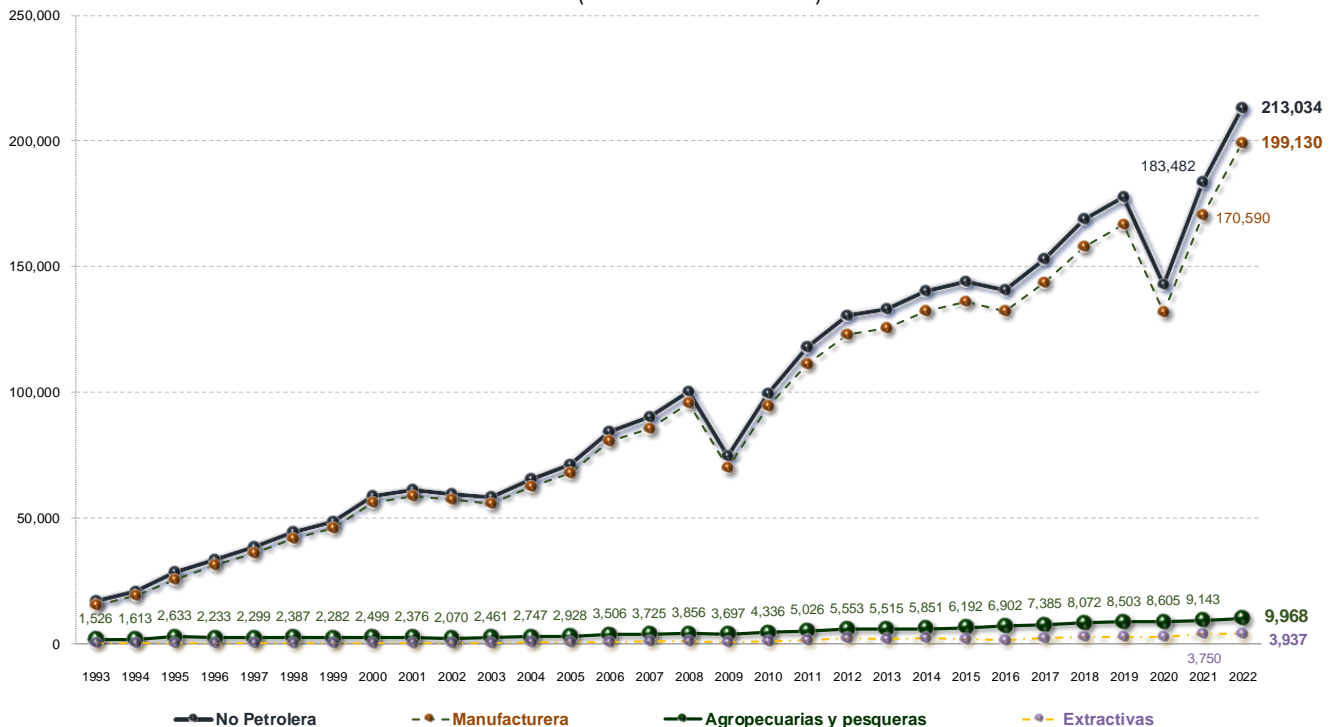


En el acumulado enero-abril 2022, las exportaciones agropecuarias y pesqueras fueron 7,901 MDD, monto mayor en 7.0% frente al mismo periodo del año anterior (7,382 MDD); las mercancías exportadas con disminución son: sorgo grano (99.5%), ganado bovino en pie (25.4%), crustáceos, excepto camarón congelado (16.9%), plátanos (14.3%), pimienta (11.7%), almendras, nueces, pistaches (6.7%), jitomate (6.6%), pescado fresco o refrigerado excepto filete (2.1%) y cebolla (0.9%). Por el contrario, los aumentos más representativos se presentan en: cacao en grano (667.7%), habas de soya (95.1%), moluscos (76.2%), trigo duro (66.3%), miel natural de abeja (56.4%), algodón (56.0%), café sin tostar (55.9%), tabaco (48.3%), cítricos (47.6%), ajo (47.6%), flores y capullos para adornos (27.5%), camarón congelado (27.0%), pescado congelado excepto filete (23.0%), uvas y pasas (22.0%), semillas, frutos y esporas, para siembra (19.8%), cacahuates (15.6%), melón, sandía y papaya (14.2%), aguacate (13.1%), pepino (11.9%), coles (11.7%), frijol común (10.0%), guayaba, mango y mangostanes (7.8%) y fresas frescas (6.5%).

El valor de las importaciones agropecuarias y pesqueras en el mes de abril de 2022, fue de 1,751 MDD; 13.2% más que en el mismo mes de 2021 (1,547 MDD), así mismo, en el periodo de enero a abril 2022, las importaciones son de 6,685 MDD, lo que representa un incremento de 18.5%, respectó del mismo periodo de 2021 (5,642 MDD).

Las exportaciones no petroleras en los primeros cinco meses de 2022, alcanzan un monto de 213,034 MDD, se integran por 199,130 MDD de exportaciones manufactureras, 9,968 MDD por la venta al exterior de bienes agropecuarios y pesqueros y 3,937 MDD de exportaciones extractivas, las cuales aportan 93.5%, 4.7% y 1.8%, respectivamente.

Evolución de las exportaciones de la balanza no petrolera de México y componentes, enero-mayo 1993-2022
(Manufactureras, agropecuarias y pesqueras, extractivas)
(Millones de dólares)



Fuente: SIAP con datos de Banco de México.