

INFORMACIÓN RELEVANTE:
ENFERMEDADES DIARREICAS AGUDAS.

Fuente: Dirección General de Epidemiología (DGE)

- La entidad federativa con mayor incidencia* de EDA en menores de cinco años durante la semana epidemiológica 23 es: Zacatecas(2.6).
- Precedida por , Nayarit (2.0) y Oaxaca (1.9).
- En el canal endémico nacional de la semana epidemiológica 23, se observa que los casos de EDA se encuentran en la zona de Éxito.
- En 14 de las 32 entidades federativas (43.8%) se ha incrementado la incidencia, con respecto a la semana anterior ; y 3 entidades muestran más del 5% de incremento con respecto al promedio de las últimas 5 semanas.
- En la semana epidemiológica 23 , 14 entidades federativas presentaron un incremento en el número de casos de EDA con respecto a la semana anterior, siendo las 8 principales: Campeche (55.6%), Tabasco (45.5%), Oaxaca (33.3%), Baja California Sur (25%), Yucatán (20%), Quintana Roo (18.2%), Colima (16.7%) y Guanajuato (12.5%).

Información relevante

Tabla 1:

En la semana epidemiológica 23, 14 entidades federativas presentaron un incremento en el número de casos de EDA con respecto a la semana anterior, siendo las 8 principales:

Campeche	(55.6 %)
Tabasco	(45.5 %)
Oaxaca	(33.3 %)
Baja California Sur	(25.0 %)
Yucatán	(20.0 %)
Quintana Roo	(18.2 %)
Colima	(16.7 %)
Guanajuato	(12.5 %)

Figura 1:

La entidad federativa con mayor incidencia* de EDA en menores de cinco años durante la semana epidemiológica 23 es:

Zacatecas	(2.6)
-----------	---------

Precedida por , Nayarit (2.0) y Oaxaca (1.9).

En 14 de las 32 entidades federativas (43.8%) se ha incrementado la incidencia, con respecto a la semana anterior ; y 3 entidades muestran más del 5% de incremento con respecto al promedio de las últimas 5 semanas.

Gáfica 1:

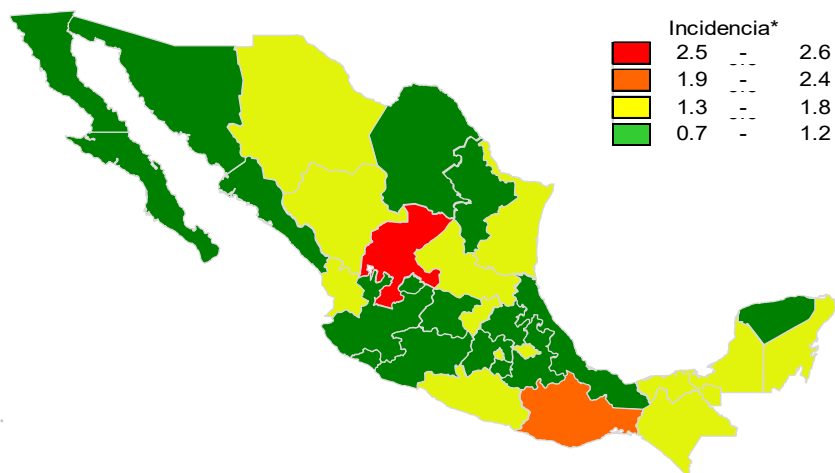
En el canal endémico nacional de la semana epidemiológica 23, se observa que los casos de EDA se encuentran en la zona de Éxito.

*Incidencia semanal por mil menores de 5 años.

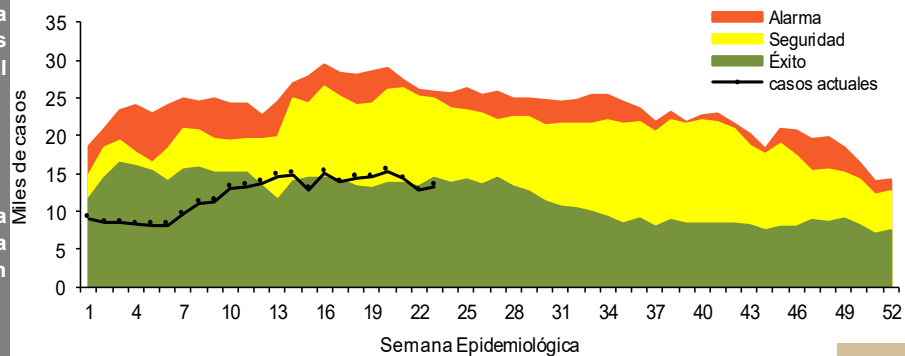
Tabla 1. Comparativo de incidencia* de Enfermedad Diarreica Aguda (EDA) en menores de cinco años desde la semana 19 hasta la semana 23, por entidad federativa, México 2022.

Entidad	Semana Epidemiológica					Entidad	Semana Epidemiológica				
	19	20	21	22	23		19	20	21	22	23
Aguascalientes	1.3	1.1	1.0	0.9	1.0	Morelos	1.3	1.2	1.1	1.1	1.0
Baja California	1.0	1.0	1.0	0.9	1.0	Nayarit	2.0	2.4	1.9	1.9	1.9
Baja California Sur	1.3	1.1	1.0	0.8	1.0	Nuevo León	1.2	1.4	1.0	1.1	1.0
Campeche	1.3	1.2	1.2	0.9	1.4	Oaxaca	1.9	2.2	1.9	1.5	2.0
Coahuila	1.3	1.3	1.1	1.3	1.2	Puebla	1.1	1.0	1.1	1.0	1.0
Colima	0.9	1.1	1.1	0.6	0.7	Querétaro	1.4	1.4	1.3	1.4	1.3
Chiapas	1.7	1.8	1.7	1.5	1.6	Quintana Roo	1.2	1.6	1.2	1.1	1.3
Chihuahua	1.9	1.8	1.9	1.7	1.6	San Luis Potosí	1.5	1.8	1.8	1.3	1.3
Distrito Federal	1.9	2.0	1.8	1.6	1.5	Sinaloa	1.5	1.6	1.3	1.2	1.2
Durango	1.5	1.7	1.6	1.5	1.5	Sonora	1.5	1.7	1.5	1.2	1.2
Guanajuato	1.0	1.1	1.0	0.8	0.9	Tabasco	1.9	1.9	1.4	1.1	1.6
Guerrero	1.1	1.4	1.5	1.3	1.4	Tamaulipas	2.1	2.1	1.7	1.6	1.7
Hidalgo	1.3	1.5	1.4	1.2	1.2	Tlaxcala	2.0	2.1	2.2	1.9	1.8
Jalisco	0.9	0.9	0.9	0.8	0.8	Veracruz	1.2	1.1	1.2	1.0	1.1
México	1.2	1.3	1.2	1.1	1.1	Yucatán	1.1	1.2	1.2	1.0	1.2
Michoacán	1.1	1.0	1.0	0.9	0.9	Zacatecas	3.2	3.2	3.2	2.6	2.6
						Nacional	1.4	1.4	1.4	1.2	1.2

Figura 1. Incidencia* de EDA en menores de cinco años durante la semana epidemiológica 23, México, 2022.



Gráfica 1. Casos notificados de EDA, México 2017 - 2022.



Información relevante

Gráfica 2:

Hasta la semana 23 del 2022 se registraron 279,029 casos, lo que representa un incremento del 5.1% en el reporte de casos de EDA en menores de cinco años de edad con respecto al mismo período del año anterior.

Gráfica 3:

A nivel nacional, en la semana 23 se notifico 1 caso nuevo de EDA por cada 1,000 menores de 5 años.

La proporción de casos de EDA en menores de un año es de un 21% .

La razón de tasas de incidencia hombre/mujer es de 1.04% .

De las ocho patologías incluidas en el grupo de EDA, predominan las ocasionadas por otros organismos y las mal definidas con el (93%) de los casos notificados, seguido de las amebiasis (3.8%).

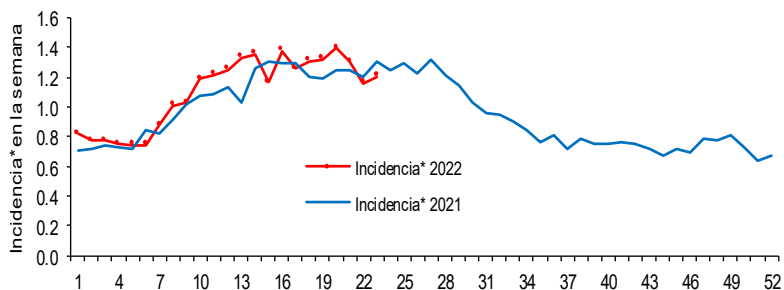
Para la estimación de las EDA se tomaron las notificaciones de Amebiasis intestinal, Shigelosis, Fiebre tifoidea, Giardiasis, Infecciones intestinales por otros organismos y las mal definidas, Intoxicación alimentaria, Paratifoidea y otras salmonelosis y Otras infecciones intestinales debidas a protozoarios.

*Incidencia semanal por mil menores de 5 años.

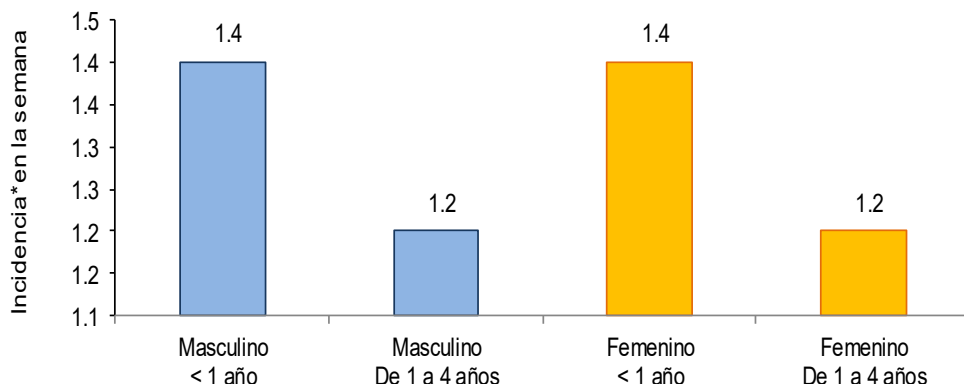
Fuente: SINAVE / DGE / SALUD.

Sistema de Notificación Semanal de casos Nuevos, acceso 44735.

Gráfica 2. Comparativo de incidencia* de EDA en menores de cinco años por semana epidemiológica, México, 2021 - 2022.



Gráfica 3: Incidencia por grupo de edad y sexo de EDA en menores de cinco años en México



Noticias relevantes

<https://www.elsoldedurango.com.mx/local/reportan-la-muerte-de-8-bebes-en-el-mezquital-desconocen-la-causa-8478963.html>

Reportan la muerte de 8 bebés en el Mezquital; desconocen la causa

Urge la presencia de las autoridades de salud en la zona sierra, principalmente en la región de Canoas, debido a que en los últimos dos meses han muerto ocho bebés y un amplio número está enfermo, señaló el diputado Bernabé Aguilar.

El legislador explicó que los síntomas que presentan los menores desde recién nacidos hasta dos años es diarrea, vomito y fiebre, añadió que la situación es complicada debido a que no hay médicos ni medicamento, aunado a la mala calidad de los caminos.

El diputado por la fracción de Morena urgió a los tres ordenes de gobierno para que de manera inmediata se coordinen y atiendan el tema a fin de evitar más muertes en menores.

Enfatizó que las llamadas caravanas de la salud hace cerca de tres años que no visitan la zona sierra y subrayó "están muriendo muchos bebés en Canoas, van cerca de 8".

Al ser cuestionado por el número de menores que han muerto en lo que va del año por dichos síntomas, respondió que no hay registro, pero son muchos.

Las comunidades de Bajío del Tablero, Mirasoles, Pajaritos y Canoas es donde se presenta dicho problema. Después de dos meses que no se ha atendido el tema por la autoridad competente pidió que se debe investigar si es una epidemia o qué es lo que sucede.

Elementos de comunicación a la comunidad

- La entidad federativa con mayor incidencia* de EDA en menores de cinco años durante la semana epidemiológica 23 es: Zacatecas(2.6).
- Precedida por , Nayarit (2.0) y Oaxaca (1.9).
- En el canal endémico nacional de la semana epidemiológica 23, se observa que los casos de EDA se encuentran en la zona de Éxito.
- En 14 de las 32 entidades federativas (43.8%) se ha incrementado la incidencia, con respecto a la semana anterior ; y 3 entidades muestran más del 5% de incremento con respecto al promedio de las últimas 5 semanas.
- En la semana epidemiológica 23 , 14 entidades federativas presentaron un incremento en el número de casos de EDA con respecto a la semana anterior, siendo las 8 principales: Campeche (55.6%), Tabasco (45.5%), Oaxaca (33.3%), Baja California Sur (25%), Yucatán (20%), Quintana Roo (18.2%), Colima (16.7%) y Guanajuato (12.5%).