

INFORMACIÓN RELEVANTE:
ENFERMEDADES DIARREICAS AGUDAS.

Fuente: Dirección General de Epidemiología (DGE)

- La entidad federativa con mayor incidencia* de EDA en menores de cinco años durante la semana epidemiológica 22 es: Zacatecas(2.6).
- Precedida por , Nayarit (2), Oaxaca (2), Distrito Federal (1.9), Tlaxcala (1.9), Durango (1.8), San Luis Potosí (1.6) y Morelos (1.5).
- En el canal endémico nacional de la semana epidemiológica 22, se observa que los casos de EDA se encuentran en la zona de Éxito.
- En 3 de las 32 entidades federativas (9.4%) se ha incrementado la incidencia, con respecto a la semana anterior ; y ninguna más del 5% de incremento con respecto al promedio de las últimas 5 semanas.
- En la semana epidemiológica 22 , 3 entidades federativas presentaron un incremento en el número de casos de EDA con respecto a la semana anterior, siendo las 3 principales: Coahuila (18.2%), Nuevo León (10%) y Querétaro (7.7%).

Información relevante

Tabla 1:

En la semana epidemiológica 22, 3 entidades federativas presentaron un incremento en el número de casos de EDA con respecto a la semana anterior, siendo las 3 principales:

- Coahuila (18.2 %)
- Nuevo León (10.0 %)
- Querétaro (7.7 %)

Figura 1:

La entidad federativa con mayor incidencia* de EDA en menores de cinco años durante la semana epidemiológica 22 es:

- Zacatecas (2.6)

Precedida por , Nayarit (2), Oaxaca (2), Distrito Federal (1.9), Tlaxcala (1.9), Durango (1.8), San Luis Potosí (1.6) y Morelos (1.5).

En 3 de las 32 entidades federativas (9.4%) se ha incrementado la incidencia, con respecto a la semana anterior ; y ninguna más del 5% de incremento con respecto al promedio de las últimas 5 semanas.

Gáfica 1:

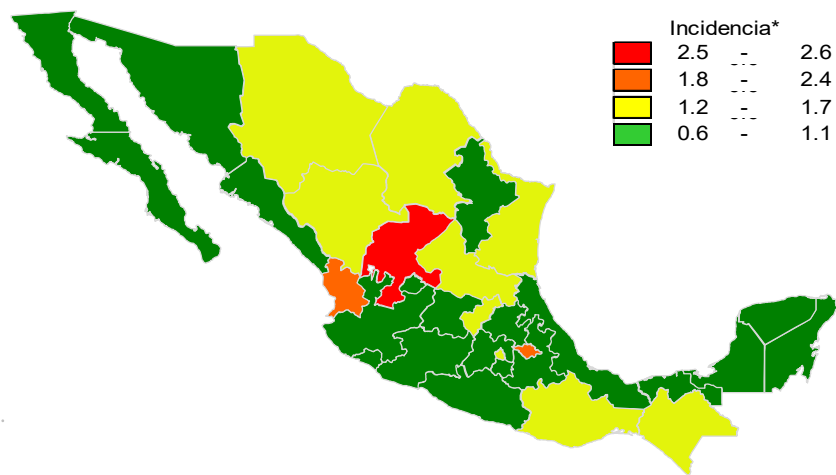
En el canal endémico nacional de la semana epidemiológica 22, se observa que los casos de EDA se encuentran en la zona de Éxito.

*Incidencia semanal por mil menores de 5 años.

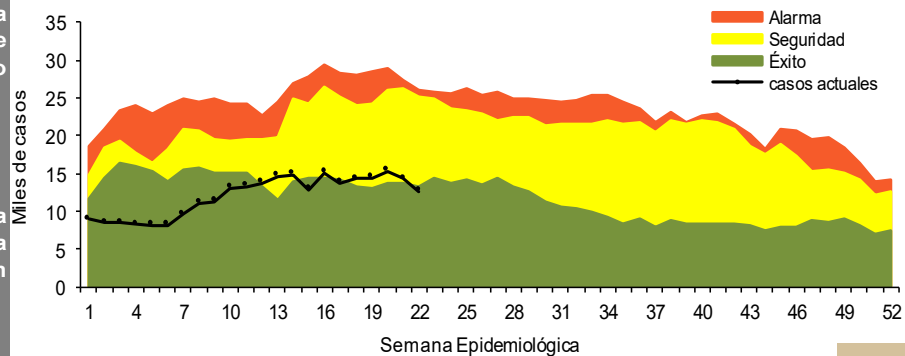
Tabla 1. Comparativo de incidencia* de Enfermedad Diarreica Aguda (EDA) en menores de cinco años desde la semana 18 hasta la semana 22, por entidad federativa, México 2022.

Entidad	Semana Epidemiológica					Entidad	Semana Epidemiológica				
	18	19	20	21	22		18	19	20	21	22
Aguascalientes	1.0	1.3	1.1	1.0	0.9	Morelos	1.3	1.3	1.2	1.1	1.1
Baja California	1.0	1.0	1.0	1.0	0.9	Nayarit	2.2	2.0	2.4	1.9	1.9
Baja California Sur	1.2	1.3	1.1	1.0	0.8	Nuevo León	1.4	1.2	1.4	1.0	1.1
Campeche	1.3	1.3	1.2	1.2	0.9	Oaxaca	1.9	1.8	2.2	1.9	1.5
Coahuila	1.2	1.3	1.3	1.1	1.3	Puebla	1.0	1.1	1.0	1.1	0.9
Colima	1.0	0.9	1.1	1.1	0.6	Querétaro	1.2	1.4	1.4	1.3	1.4
Chiapas	1.6	1.7	1.8	1.7	1.5	Quintana Roo	1.4	1.2	1.6	1.2	1.0
Chihuahua	1.6	1.9	1.8	1.9	1.6	San Luis Potosí	1.5	1.5	1.8	1.8	1.3
Distrito Federal	1.8	1.9	2.0	1.8	1.6	Sinaloa	1.6	1.5	1.6	1.3	1.2
Durango	1.5	1.5	1.7	1.6	1.5	Sonora	1.4	1.5	1.7	1.5	1.2
Guanajuato	1.0	1.0	1.1	1.0	0.8	Tabasco	1.5	1.7	1.8	1.3	1.0
Guerrero	1.2	1.1	1.4	1.5	1.2	Tamaulipas	1.9	2.1	2.1	1.7	1.5
Hidalgo	1.3	1.3	1.5	1.4	1.2	Tlaxcala	2.0	2.0	2.1	2.2	1.9
Jalisco	0.9	0.9	0.9	0.9	0.7	Veracruz	1.2	1.2	1.1	1.2	1.0
México	1.2	1.2	1.3	1.2	1.1	Yucatán	1.1	1.1	1.2	1.2	1.0
Michoacán	1.0	1.1	1.0	1.0	0.9	Zacatecas	3.3	3.2	3.2	3.2	2.6
						Nacional	1.3	1.4	1.4	1.3	1.2

Figura 1. Incidencia* de EDA en menores de cinco años durante la semana epidemiológica 22, México, 2022.



Gráfica 1. Casos notificados de EDA, México 2017 - 2022.



Información relevante

Gráfica 2:

Hasta la semana 22 del 2022 se registraron 265,312 casos, lo que representa un incremento del 5.6% en el reporte de casos de EDA en menores de cinco años de edad con respecto al mismo período del año anterior.

Gráfica 3:

A nivel nacional, en la semana 22 se notifico 1 caso nuevo de EDA por cada 1,000 menores de 5 años.

La proporción de casos de EDA en menores de un año es de un 21% .

La razón de tasas de incidencia hombre/mujer es de 1.04% .

De las ocho patologías incluidas en el grupo de EDA, predominan las ocasionadas por otros organismos y las mal definidas con el (93%) de los casos notificados, seguido de las amebiasis (3.8%).

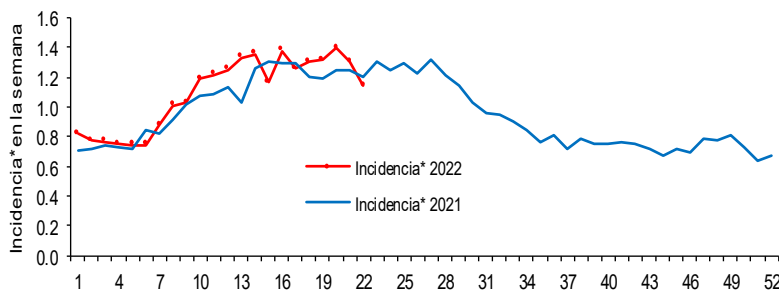
Para la estimación de las EDA se tomaron las notificaciones de Amebiasis intestinal, Shigelosis, Fiebre tifoidea, Giardiasis, Infecciones intestinales por otros organismos y las mal definidas, Intoxicación alimentaria, Paratifoidea y otras salmonelosis y Otras infecciones intestinales debidas a protozoarios.

*Incidencia: semanal por mil menores de 5 años.

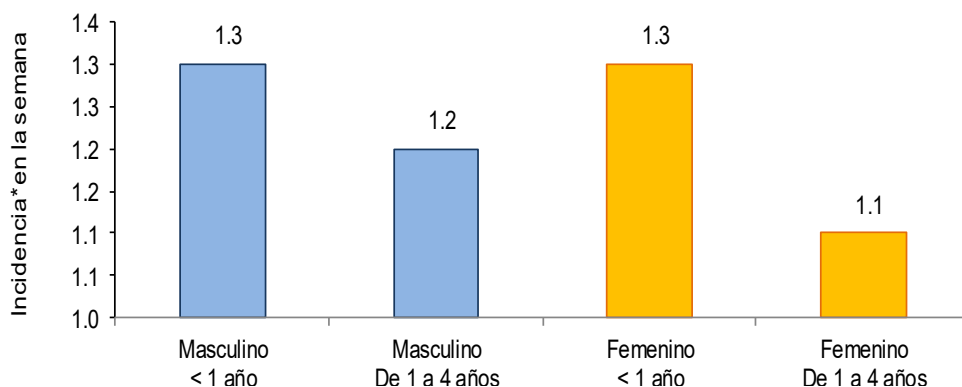
Fuente: SINAVE / DGE / SALUD.

Sistema de Notificación Semanal de casos Nuevos, acceso 44728.

Gráfica 2. Comparativo de incidencia* de EDA en menores de cinco años por semana epidemiológica, México, 2021 - 2022.



Gráfica 3: Incidencia por grupo de edad y sexo de EDA en menores de cinco años en México



Noticias relevantes

<https://www.elsoldehidalgo.com.mx/local/regional/incrementan-400-enfermedades-diarreicas-en-la-huejutla-8420143.html>

Incrementan 400% enfermedades diarreicas en la Huejutla

HUEJUTLA, Hgo.- Este municipio se mantiene hasta el momento en color rojo, debido al incremento del 400 por ciento de enfermedades diarreicas y gastrointestinales que han sido reportadas en esta demarcación, afirmó el jefe de la Jurisdicción Sanitaria número X con sede en la Huasteca, Abel Abraham Sánchez Olivares.

Además, el responsable de la salud en esta región del estado de Hidalgo recomendó que los propietarios de comercios dedicados a la venta de alimentos puedan constantemente lavarse sus manos antes de preparar cualquier tipo de comida y sobre todo desinfectar las verduras que ocupan para cocinar en sus negocios.

Explicó que otra de las medidas que se reforzará, es que el próximo martes se tendrá una reunión con todos y cada uno de los presidentes municipales, los cuales se les pedirá que no dejen de clorar los depósitos de agua en las comunidades, pues esta actividad la llevan a cabo mediante la comitiva que tienen los delegados.

Cabe destacar que cuadrillas de trabajadores del sector salud acudirán a las escuelas de esta zona, con la finalidad de poder enseñar a los alumnos como deben de lavarse las manos, así como a las madres de familia se les dice la manera de preparar el suero vida oral y por último a los maestros se les pide que mantengan sus depósitos de agua limpios.

Como se informó con anterioridad en este medio, según al departamento de Enfermedades Diarreicas Agudas (EDAS), dependiente de la Secretaría de Salud Hidalgo (SSH), el relajamiento de algunas medidas preventivas de contra el Covid-19 en esta temporada de calor causó el aumento de 31.7% de diarreas agudas y cólera, en relación con el año anterior.

Elementos de comunicación a la comunidad

- La entidad federativa con mayor incidencia* de EDA en menores de cinco años durante la semana epidemiológica 22 es: Zacatecas(2.6).
- Precedida por , Nayarit (2), Oaxaca (2), Distrito Federal (1.9), Tlaxcala (1.9), Durango (1.8), San Luis Potosí (1.6) y Morelos (1.5).
- En el canal endémico nacional de la semana epidemiológica 22, se observa que los casos de EDA se encuentran en la zona de Éxito.
- En 3 de las 32 entidades federativas (9.4%) se ha incrementado la incidencia, con respecto a la semana anterior ; y ninguna más del 5% de incremento con respecto al promedio de las últimas 5 semanas.
- En la semana epidemiológica 22 , 3 entidades federativas presentaron un incremento en el número de casos de EDA con respecto a la semana anterior, siendo las 3 principales: Coahuila (18.2%), Nuevo León (10%) y Querétaro (7.7%).