

INFORMACIÓN RELEVANTE:
ENFERMEDADES DIARREICAS AGUDAS.

Fuente: Dirección General de Epidemiología (DGE)

- La entidad federativa con mayor incidencia* de EDA en menores de cinco años durante la semana epidemiológica 21 es: Zacatecas(3.2).
- En el canal endémico nacional de la semana epidemiológica 21, se observa que los casos de EDA se encuentran en la zona de Seguridad.
- En 5 de las 32 entidades federativas (15.6%) se ha incrementado la incidencia, con respecto a la semana anterior ; y 5 entidades muestran más del 5% de incremento con respecto al promedio de las últimas 5 semanas.
- En la semana epidemiológica 21 , 5 entidades federativas presentaron un incremento en el número de casos de EDA con respecto a la semana anterior, siendo las 5 principales: Guerrero (15.4%), Michoacán (11.1%), Puebla (10%), Veracruz (9.1%) y Tlaxcala (4.8%).

Información hasta la semana epidemiológica 21 del 2022

Tabla 1. Comparativo de incidencia* de Enfermedad Diarreica Aguda (EDA) en menores de cinco años desde la semana 17 hasta la semana 21, por entidad federativa, México 2022.

Entidad	Semana Epidemiológica					Entidad	Semana Epidemiológica				
	17	18	19	20	21		17	18	19	20	21
Aguascalientes	0.9	1.0	1.3	1.1	1.0	Morelos	1.3	1.3	1.3	1.2	1.1
Baja California	1.1	1.0	1.0	1.0	1.0	Nayarit	1.9	2.2	2.0	2.4	1.9
Baja California Sur	1.1	1.2	1.3	1.1	0.9	Nuevo León	1.5	1.4	1.2	1.4	1.0
Campeche	1.1	1.3	1.3	1.2	1.2	Oaxaca	1.7	1.9	1.8	2.2	1.9
Coahuila	1.2	1.2	1.3	1.3	1.1	Puebla	1.0	1.0	1.1	1.0	1.1
Colima	0.9	1.0	0.9	1.1	1.1	Querétaro	1.1	1.2	1.4	1.4	1.3
Chiapas	1.4	1.6	1.6	1.7	1.6	Quintana Roo	1.1	1.4	1.2	1.6	1.2
Chihuahua	1.7	1.6	1.9	1.8	1.8	San Luis Potosí	1.3	1.5	1.5	1.8	1.8
Distrito Federal	1.8	1.8	1.9	2.0	1.7	Sinaloa	1.4	1.6	1.5	1.6	1.2
Durango	1.2	1.5	1.5	1.7	1.4	Sonora	1.4	1.4	1.5	1.7	1.5
Guanajuato	0.9	1.0	1.0	1.1	1.0	Tabasco	1.7	1.5	1.7	1.8	1.3
Guerrero	1.3	1.2	1.1	1.3	1.5	Tamaulipas	1.8	1.9	2.1	2.1	1.7
Hidalgo	1.2	1.3	1.3	1.5	1.4	Tlaxcala	2.3	2.0	2.0	2.1	2.2
Jalisco	0.9	0.9	0.9	0.9	0.9	Veracruz	1.2	1.2	1.2	1.1	1.2
México	1.1	1.2	1.1	1.3	1.2	Yucatán	0.9	1.1	1.1	1.2	1.2
Michoacán	1.1	1.0	1.1	0.9	1.0	Zacatecas	3.0	3.3	3.2	3.2	3.2
						Nacional	1.3	1.3	1.4	1.4	1.3

Información relevante

Tabla 1:

En la semana epidemiológica 21, 5 entidades federativas presentaron un incremento en el número de casos de EDA con respecto a la semana anterior, siendo las 5 principales:

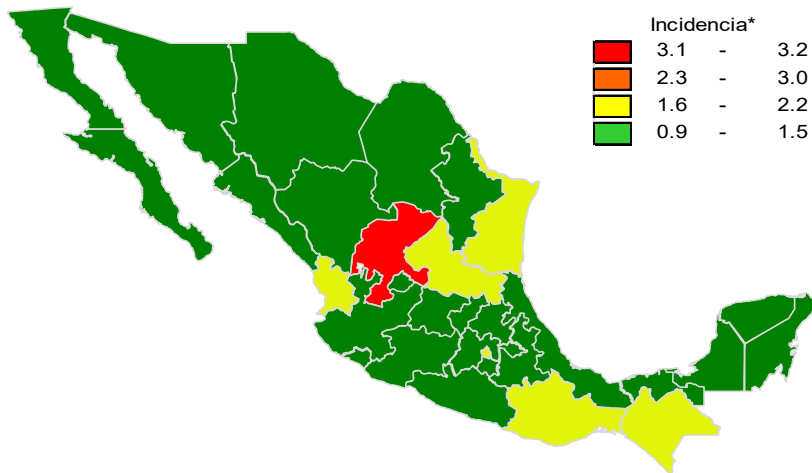
Guerrero	(15.4 %)
Michoacán	(11.1 %)
Puebla	(10.0 %)
Veracruz	(9.1 %)
Tlaxcala	(4.8 %)

Figura 1:

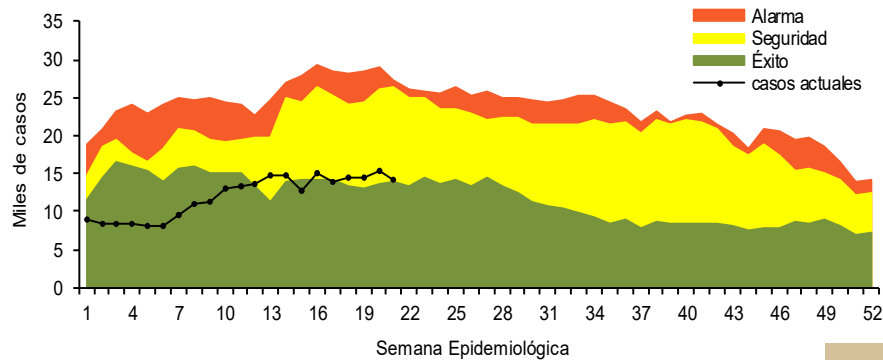
La entidad federativa con mayor incidencia* de EDA en menores de cinco años durante la semana epidemiológica 21 es:

Zacatecas	(3.2)
-----------	---------

Figura 1. Incidencia* de EDA en menores de cinco años durante la semana epidemiológica 21, México, 2022.



Gráfica 1. Casos notificados de EDA, México 2017 - 2022.



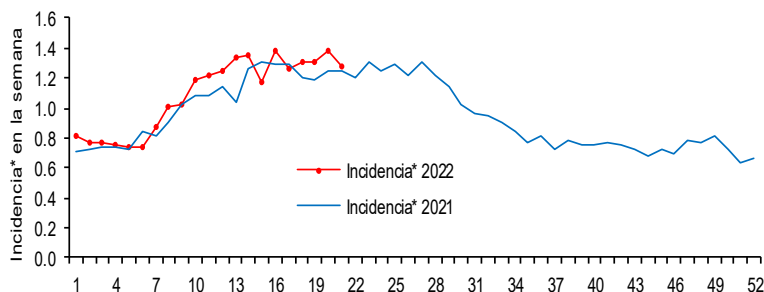
En 5 de las 32 entidades federativas (15.6%) se ha incrementado la incidencia, con respecto a la semana anterior; y 5 entidades muestran más del 5% de incremento con respecto al promedio de las últimas 5 semanas.

Gáfica 1:

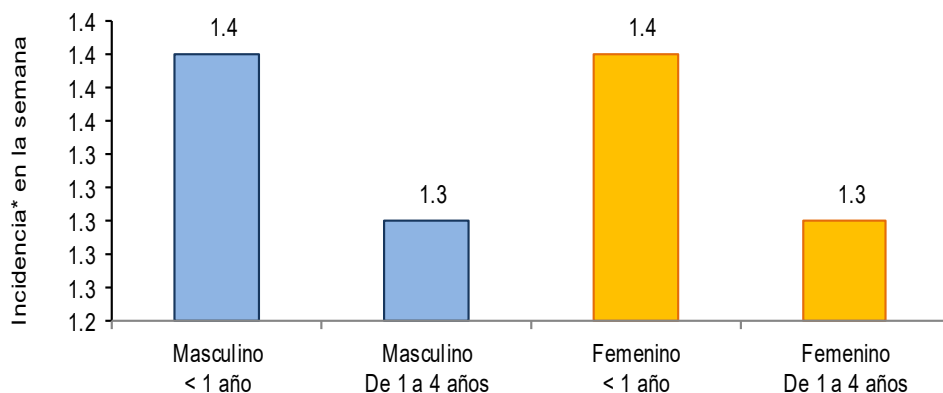
En el canal endémico nacional de la semana epidemiológica 21, se observa que los casos de EDA se encuentran en la zona de Seguridad.

*Incidencia semanal por mil menores de 5 años.

Gráfica 2. Comparativo de incidencia* de EDA en menores de cinco años por semana epidemiológica, México, 2021 - 2022.



Gráfica 3: Incidencia por grupo de edad y sexo de EDA en menores de cinco años en México



Información relevante

Gráfica 2:

Hasta la semana 21 del 2022 se registraron 252,377 casos, lo que representa un incremento del 6.1% en el reporte de casos de EDA en menores de cinco años de edad con respecto al mismo período del año anterior.

Gráfica 3:

A nivel nacional, en la semana 21 se notifico 1 caso nuevo de EDA por cada 1,000 menores de 5 años.

La proporción de casos de EDA en menores de un año es de un 21%.

La razón de tasas de incidencia hombre-mujer es de 1.04%.

De las ocho patologías incluidas en el grupo de EDA, predominan las ocasionadas por otros organismos y las mal definidas con el (93%) de los casos notificados, seguido de las amebiasis (3.8%).

Para la estimación de las EDA se tomaron las notificaciones de Amebiasis intestinal, Shigelosis, Fiebre tifoidea, Giardiasis, Infecciones intestinales por otros organismos y las mal definidas, Intoxicación alimentaria, Paratifoidea y otras salmonelosis y Otras infecciones intestinales debidas a protozoarios.

*Incidencia semanal por mil menores de 5 años.

Fuente: SINAVE / DGE / SALUD.

Sistema de Notificación Semanal de casos Nuevos, acceso 44721.

Noticias relevantes

<https://www.lavozdemichoacan.com.mx/michoacan/municipios/los-habitantes-del-50-de-municipios-michoacanos-consumen-agua-sin-niveles-de-cloracion-alertan/>

Los habitantes del 50% de municipios michoacanos consumen agua sin niveles de cloración, alertan

Morelia, Michoacán.- Hasta un 50% de los municipios michoacanos incumplen con los niveles de cloración en el agua potable que suministran a miles de domicilios. La proliferación de bacterias y enfermedades, son un riesgo latente en la actualidad a través de las enfermedades gastrointestinales.

En voz de Hebert Flores Leal, titular de la Comisión Estatal para la Protección de Riesgos Sanitarios (COEPRIS), es la falta de recursos y manejo de los municipios lo que ha derivado en dicha condición.

Son principalmente territorios rurales con presupuestos limitados los que han incumplido con la cantidad de cloro necesaria para eliminar agentes patógenos en el agua para el consumo humano.

Destacó, se descarta promover sanciones hacia más demarcaciones para evitar mayores afectaciones económicas en el corto plazo. En su lugar, trabajarán en el acompañamiento de los organismos de agua potable de todo el estado.

Hay un porcentaje alto que les hace falta para llegar al porcentaje de cloración. No proporcionan el suficiente cloro que necesitan sus pozos. No tiene que ver con corrupción, muchas veces se les acaba el recurso y estamos buscando ayudarles también con insumos para que cloren sus aguas ", explicó.

Actualmente no se tiene un informe pormenorizado de enfermedades gastrointestinales en el estado de Michoacán. Se estima que, durante la temporada de calor, dichos padecimientos repuntan de manera significativa

Elementos de comunicación a la comunidad

- La entidad federativa con mayor incidencia* de EDA en menores de cinco años durante la semana epidemiológica 21 es: Zacatecas(3.2).
-
- En el canal endémico nacional de la semana epidemiológica 21, se observa que los casos de EDA se encuentran en la zona de Seguridad.
- En 5 de las 32 entidades federativas (15.6%) se ha incrementado la incidencia, con respecto a la semana anterior ; y 5 entidades muestran más del 5% de incremento con respecto al promedio de las últimas 5 semanas.
- En la semana epidemiológica 21 , 5 entidades federativas presentaron un incremento en el número de casos de EDA con respecto a la semana anterior, siendo las 5 principales: Guerrero (15.4%), Michoacán (11.1%), Puebla (10%), Veracruz (9.1%) y Tlaxcala (4.8%).